

الوثيقة 4 ب استراتيجية الجمعية العالمية للمرشدات وفتيات الكشافة 2029-2024

المسودة الثانية
مارس 2023



احلمي ، اتخذي إجراءً ، قودي:
المستقبل لنا

المؤتمر العالمي ال 38 للجمعية العالمية للمرشدات
وفتيات الكشافة

المحتوى

المحتوى والمعلومات الداعمة

الاستراتيجية العالمية ٢٠٢٤-٢٠٢٩ للجمعية العالمية
للمرشدات وفتيات الكشافة



المحتوى والمعلومات الداعمة



تم تطوير مشروع استراتيجية ٢٠٢٦-٢٠٢٩ بعد مشاورات مكثفة مع المنظمات الأعضاء والموظفين والشباب المتطوعات. توفر المعلومات الواردة في هذا المربع توضيح لسياق الوثيقة من خلال شرح الوضع الحالي وأين تقع هذه الاستراتيجية بالنسبة **لنموذج ١٢-٦-٣** المعتمد في عام ٢٠١٨

وقد أدرجنا توضيحا للمصطلحات الواردة بالوثيقة للمساعدة في توضيح الكلمات والمصطلحات الرئيسية التي تتم مناقشتها هنا. تظهر هذه المصطلحات بخط **سميك** عندما يتم استخدامها لأول مرة.

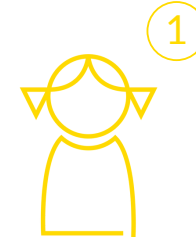
التحديات الرئيسية التي يجب أن نتصدى لها من خلال استراتيجيتنا



عرض الجمعية العالمية



الأوضاع المالية للجمعية العالمية



التحديات التي تواجه منظماتنا الأعضاء



المنظمات الأعضاء: تعني جميع منظمات المرشحات وفتيات الكشافة الأعضاء في الجمعية العالمية عبر الأقاليم الخمسة

نموذج ١٢-٦-٣: العناصر الأساسية لدورة ١٢-٦-٣ هي:

- بوصلة ٢٠٣٢: هي رؤية واسعة وطموحة لمدة ١٢ عامًا لحركة المرشحات وفتيات الكشافة. يجب على الجمعية العالمية والمنظمات الأعضاء استخدامها لتحديد الأولويات وتحديد ما يحتاج إلى الاهتمام وتعزيز استراتيجياتنا
- استراتيجية الجمعية العالمية: هي استراتيجية مدتها ست سنوات لفريق الجمعية العالمية العالمي، والتي تحدد مجالات التركيز الأساسية التي سيقدمها الفريق العالمي، الذي يضم الأقاليم، لدعم البوصلة ٢٠٣٢ ولإبقاء المنظمات الأعضاء والحركة موحدة ومزدهرة ومتنامية.
- خطة العمل المتجددة لمدة ثلاث سنوات: هي الأنشطة التي ستنفذها الجمعية العالمية على الصعيدين العالمي والإقليمي لتطبيق طريقة الجمعية العالمية. وبينما تتم الموافقة على الاستراتيجية في المؤتمر العالمي، فإن المجلس العالمي هو الذي يوافق على خطة العمل المتجددة لمدة السنوات الثلاث.

١. تحديات تواجه منظماتنا الأعضاء

تخرج الحركة من وقت صعب للغاية. كان على معظم المنظمات الأعضاء إيقاف أو قصر أنشطة المرشحات/فتيات الكشافة على الأنشطة عبر الإنترنت أثناء جائحة فيروس كوفيد. بعد الوباء، يتمثل التحدي الأكبر الذي يواجهونه في جذب الشباب والمتطوعين والاحتفاظ بهم. عبرت جميع الأقاليم عن أن هذا له تأثير كبير على استدامتها المالية وقدرتها على العمل (ذكر ذلك في استطلاعات مشاركة المنظمات الأعضاء الأخيرة، ومرة أخرى في المؤتمرات الإقليمية)

لكي نكون حركة لأي فتاة وكل فتاة، على مدى السنوات الست المقبلة، يجب على الجمعية العالمية دعم المنظمات الأعضاء لعكس الانخفاض في أعداد العضوية والتأكد من أن تظل حركة المرشحات وفتيات الكشافة ذات صلة ومثيرة ومتاحة لجميع الفتيات والشابات.

٢. الاستدامة المالية للجمعية العالمية

دخل الجمعية العالمية

يتكون تمويل الجمعية العالمية من **دخل مقيد** و**دخل غير مقيد**. تاريخيًا، جاءت نسبة كبيرة من دخلنا غير المقيد من رسوم العضوية. نتلقى أيضًا تبرعات سخية من **جمعية أولاف-بادن باول**، المؤسسة العالمية ومجموعات الأصدقاء. منذ جائحة فيروس كوفيد، انخفضت أعداد الأعضاء من ١٠,٢ مليون في عام ٢٠٢٠ إلى ٨,٢ مليون في عام ٢٠٢١، مما أدى إلى انخفاض بنسبة ٢٠٪ في دخلنا غير المقيد (حوالي ٣٥٠ ألف جنيه إسترليني). في عام ٢٠٢١، بلغ إجمالي دخلنا غير المقيد ٢,٦ مليون جنيه إسترليني، منها ١,٣ مليون جنيه إسترليني من رسوم العضوية. في عام ٢٠١٦، كانت رسوم عضوية الجمعية العالمية ١,٧ مليون جنيه إسترليني. هذا يدل على أن مساهمات رسوم العضوية قد انخفضت بشكل كبير على مدى السنوات الخمس الماضية.



الدخل غير المقيد: هو الدخل الذي يمكن أن تستخدمه المؤسسة الخيرية سعيًا وراء غرضها الخيري ولا يقتصر على الإنفاق على نوع معين من العمل أو المشروع. يمكن للمؤسسة الخيرية، التي يشرف عليها مجلس إدارتها، أن تقرر مكان إنفاق هذه الأموال لتنفيذ غرضها الخيري. هذا الدخل مقيد لتمويل الوظائف الأساسية للمؤسسة الخيرية.

جمعية أولاف-بادن-باول: هي شبكة دولية من مؤيدي الجمعية العالمية، تقدم مساعدة مالية حيوية لحركة المرشحات وفتيات الكشافة في جميع أنحاء العالم.

الدخل المقيد: هي أموال يجب إنفاقها على استخدام محدد (مقيد) كما حدده المانح. على سبيل المثال، قد تتلقى الجمعية العالمية منحة لتنفيذ مشروع معين أو جزء من عمل. من الناحية القانونية، لا يمكن استخدام هذه الأموال إلا لهذا العمل المحدد.

في المقابل، بين عامي ٢٠١٦ و ٢٠٢١، ضاعفنا دخلنا المقيّد (المنح) بأكثر من الضعف، مما سمح لنا بتقديم مجموعة متنوعة من البرامج للحركة

نفقات الجمعية العالمية

تطلبت الاستراتيجيات السابقة للجمعية العالمية (٢٠١٨-٢٠٢٠، و ٢٠٢١-٢٠٢٣) نفقات إضافية كبيرة لتنفيذ الأنشطة ودعم الحركة بما يتجاوز الدخل الوارد من رسوم العضوية بكثير. وذلك على الأغلب في مجالات بناء القدرات، وإشراك المتطوعين، ودعم المنظمات الأعضاء والأقاليم، والاتصالات، والحوكمة.

في عام ٢٠٢١، وهي فترة من الضغط غير المسبوق على المنظمات الأعضاء، أنفقت الجمعية العالمية أكثر من ٣ ملايين جنيه إسترليني من الأموال غير المقيّدة على نشاط المنظمات الأعضاء ؛ تم تمويل أقل من نصف هذا المبلغ من رسوم العضوية (١,٣ مليون جنيه إسترليني). تم تمويل هذا العجز من خلال . جهودنا لجمع التبرعات ومن خلال الأخذ من **احتياطياتنا**.

المركز المالي للجمعية العالمية عبر السنوات

من عام ٢٠١٠ إلى عام ٢٠٢١، كان متوسط العجز السنوي للجمعية العالمية ٤٣٨ ألف جنيه إسترليني، والذي يبلغ ٥,٢٦ مليون جنيه إسترليني على مدى ١٢ عاماً. وفي كل عام، قامت الجمعية العالمية بسد هذا العجز من الاحتياطيات.

بالرغم من الجهود المبذولة لجعل النفقات متوافقة مع الدخل (إعادة تصميمنا لعام ٢٠١٩)، فقد واصلنا الانفاق من احتياطياتنا بسبب تأثير جائحة فيروس كوفيد على رسوم العضوية، مما يعني:

في عام ٢٠٢٠، أنفقنا ٣٣٦ ألف جنيه إسترليني من الاحتياطي.

في عام ٢٠٢١ أنفقنا ١١٦ ألف جنيه إسترليني من الاحتياطي



العجز: المبلغ الذي يكون به الشيء، وخاصة المال، صغيراً جداً.

الاحتياطيات: الاحتياطيات (يشار إليها أحياناً باسم الاحتياطيات الحرة) هي الأموال التي تحتفظ بها المؤسسة الخيرية، باستثناء الأصول الثابتة (مثل المبنى)، والتي يمكن استخدامها بحرية لدعم الأغراض الخيرية. تحتفظ المؤسسة الخيرية بالمال في الاحتياطيات لضمان قدرتها على مواصلة عملياتها في حالة حدوث حدث غير متوقع (على سبيل المثال، انخفاض كبير في الدخل).

في عام ٢٠١٧، بلغت احتياطاتنا ٦,١٩ مليون جنيه إسترليني، والتي تضمنت صندوق جمعية أولاف-بادن باول المخصص والذي أعيد تصنيفه إلى احتياطات مجانية. بحلول نهاية عام ٢٠٢١، بلغت احتياطاتنا ٣,٢٨ مليون جنيه إسترليني - بانخفاض ٥٣% في خمس سنوات.

مراجعة نموذجنا المالي

بالنظر إلى المستقبل، نرى أيضًا مشهدًا صعبًا لجمع التبرعات بسبب التغيرات العالمية. حصلت الجمعية العالمية على منح من الشركات والمؤسسات والصناديق الائتمانية التي سمحت لنا بزيادة برامجنا العالمية. ومع ذلك، في أعقاب جائحة فيروس كوفيد، يعيد العديد من الممولين التفكير في مكان تقديم الأموال، وتزايد صعوبة تأمين منح للتكاليف غير المقيدة. تنمو تبرعاتنا سنويًا، ولكن ببطء، من المؤيدين القدامى مثل جمعية أولاف-بادن باول، المؤسسة العالمية ومجموعات الأصدقاء، والتي تشكل الجزء الأكبر من دخلنا غير المقيد.

وبينما نخرج من الوباء، نشهد بعض الأمل. حيث سجل التعداد الأخير زيادة من ٨,٢ إلى ٨,٨ مليون عضو - لكننا نعلم أن هذا لا يكفي لتغيير نمط العجز الذي شهدناه.

إن استمرار نمط الإنفاق الذي يتجاوز الإيرادات يعني أن لدينا نموذجًا ماليًا غير مستدام يجب تغييره.

٣. طرح عرضنا بشكل صحيح

إلى جانب تحدياتنا المالية، تواجه الجمعية العالمية تحديًا لتحديد **العرض** الصحيح للحركة. تعمل منظماتنا الأعضاء البالغ عددها ١٥٢ منظمة على نطاقات مختلفة تمامًا، عبر ثقافات مختلفة، مع نماذج مختلفة، مثل المرشدات/فتيات الكشافة في المدرسة، والمرشدات/فتيات الكشافة المجتمعية، والمنظمات الوطنية الكشافية الإرشادية المختلطة والمنظمات الأعضاء للفتيات فقط. هذا التنوع هو قوة الحركة، ولكنه يشكل أيضًا تحديًا لتطوير عرض مفيد عالميًا.

بصرف النظر عن التحدي المشترك المتمثل في جذب الأعضاء والاحتفاظ بهم، هناك اختلافات هائلة عبر الحركة فيما يتعلق باحتياجات دعم القدرات والتحديات الرئيسية والأولويات الاستراتيجية والاستفادة من خدمات الجمعية العالمية. على الرغم من أنه يمكننا اختيار بعض الموضوعات المشتركة، إلا أن الصورة مختلفة تمامًا من إقليم إلى آخر، ومن منظمة عضو لأخرى.



نحن نعلم أن عرضنا يمكن أن يكون واسع النطاق، ولكن مع الوضع المالي الحالي، نعلم أنه لا يمكننا تقديم كل شيء لكل منظمة عضو في نفس الوقت. في فترة الاستراتيجية هذه، يجب أن نجد نموذجًا تشغيليًا مستدامًا ماليًا للمنظمة حيث يمكننا تقديم ما تحتاجه الحركة، ولكن في حدود مواردنا المالية - دون عجز.

أين تقع هذه الاستراتيجية من بوصلة ٢٠٣٢

أفي عام ٢٠١٨، تبنت الجمعية العالمية نموذج ٣-٦-١٢. الأمر الذي يعني أننا نعمل من أجل رؤية مدتها ١٢ عامًا (البوصلة) من خلال تنفيذ استراتيجية مدتها ٦ سنوات، تمت الموافقة عليها في المؤتمر العالمي، وتم تنفيذها من خلال سلسلة من خطط العمل مدتها ٣ سنوات والتي وافق عليها المجلس العالمي.

في عام ٢٠٢١، تمت الموافقة على بوصلة ٢٠٣٢ كبيان رؤية طويل الأجل لحركة المرشحات وفتيات الكشافة. والذي يحدد اتجاه المسير لكل منظمة عضو والفريق العالمي للجمعية العالمية من ٢٠٢١ إلى ٢٠٣٢.

تتكون بوصلة ٢٠٣٢ من جزئين: الجملة الأولى هي رؤيتنا للعالم، والجملة الثانية هي رؤيتنا للحركة. حيث تصف الحركة التي نحتاج إلى أن نكونها حتى نتمكن من المساهمة الكاملة في خلق العالم الذي تريده الفتيات:

رؤيتنا هي عالم متساوي حيث يمكن لكافة الفتيات الازدهار بحلول عام ٢٠٣٢، سنكون حركة تقودها الفتيات حيث تشعر كل فتاة بالثقة في القيادة، والتمكين لخلق عالم أفضل معًا.



نموذج التشغيل: يتم تحديده من خلال كيفية عملنا وحجمنا وهيكلنا ونهجنا في توفير الدخل، وكيف نقرر الإنفاق.

تم الاتفاق على أن العمل نحو بوصلة ٢٠٣٢ هو مسؤولية مشتركة للفريق العالمي للجمعية العالمية (المكون من متطوعين وموظفين يعملون عبر أقاليم الجمعية العالمية الخمسة) وجميع منظمات المرشحات وفتيات الكشافة. سنقوم جميعًا بمواءمة استراتيجياتنا مع الرؤية الجماعية لبوصلة ٢٠٣٢.

تحدد استراتيجية الجمعية العالمية ٢٠٢٤-٢٠٢٩ كيف سيساهم الفريق العالمي للجمعية العالمية في تحقيق رؤية ٢٠٣٢ البوصلة على مدى السنوات الست المقبلة.

بعد الموافقة على الاستراتيجية في المؤتمر العالمي الثامن والثلاثين في عام ٢٠٢٣، ستضع الجمعية العالمية خطة عمل متجددة مدتها ثلاث سنوات مع مؤشرات الأداء الرئيسية. ستحتوي الخطة على خطة تشغيلية وميزانية مفصلة تحدد تفاصيل عرضنا للسنة الأولى من الاستراتيجية، بالإضافة إلى خطط جزئية (٥٠% و ٢٥% على التوالي) للسنة الثانية والثالثة. سيتم تحديث ذلك سنويًا حتى نهاية فترة السنوات الست.

بعد ثلاث سنوات، سنجري استعراض منتصف المدة للاستراتيجية لضمان بقائها مناسبة للغرض.

الاستراتيجية العالمية ٢٠٢٤-٢٠٢٩ للجمعية العالمية للمرشحات وفتيات الكشافة



هدفنا

إن حركة المرشدات وفتيات الكشافة هي أكبر حركة تطوعية في العالم مكرسة لتمكين الفتيات والشابات. نحن نخلق فرصًا للشباب للتعلم من خلال العمل، والاستمتاع وممارسة القيادة، حتى يتمكنوا من الإيمان بأنفسهم وقدرتهم على جعل عالمهم مكانًا أفضل.

أخبرتنا عضواتنا الشابات عبر 102 منظمة عضو وطنية أنهن يريدن رؤية عالم متساوٍ، لكنهن يشعرن بعدم اليقين بشأن مستقبلهن. لا يزال عدم المساواة بين الجنسين، وحالة الطوارئ المناخية، وزيادة قضايا الصحة العقلية، وتزايد التمييز والعنف على أساس النوع يؤثر سلبيًا على الفتيات والشابات في جميع أنحاء العالم. إنهم يهتمون بالاستدامة البيئية، وعدم المساواة بين الجنسين والعرقية، والسلام والأمن. إنهم يريدون العيش في عالم عادل لا يعيقهم بسبب هويتهم أو ما يؤمنون به أو المكان الذي يعيشون فيه. من خلال المرشدات وفتيات الكشافة، يمكن للفتيات أن يشعرن بالأمان والاندماج والسعادة والتواصل والتمكين والثقة في تعلم أشياء جديدة وتغيير عالمهن.[1]

يتكون الفريق العالمي للجمعية العالمية من متطوعين وموظفين متفانين يعملون عبر أقاليم الجمعية العالمية الخمسة: إقليم إفريقيا والإقليم العربي وإقليم آسيا والمحيط الهادئ والإقليم الأوروبي وإقليم القوس الغربي. نحن نوفر الأدوات والاتصالات والصوت العالمي للحفاظ على توحيد حركة المرشدات/فتيات الكشافة وازدهارها ونموها.



[1] من استطلاع الجمعية العالمية 2022 لليوم العالمي للفتاة

الغرض: لماذا نحن موجودون والتأثير الذي نحدثه

المنظمات الأعضاء: منظمة عضو - تعني جميع منظمات المرشدات وفتيات الكشافة الأعضاء في

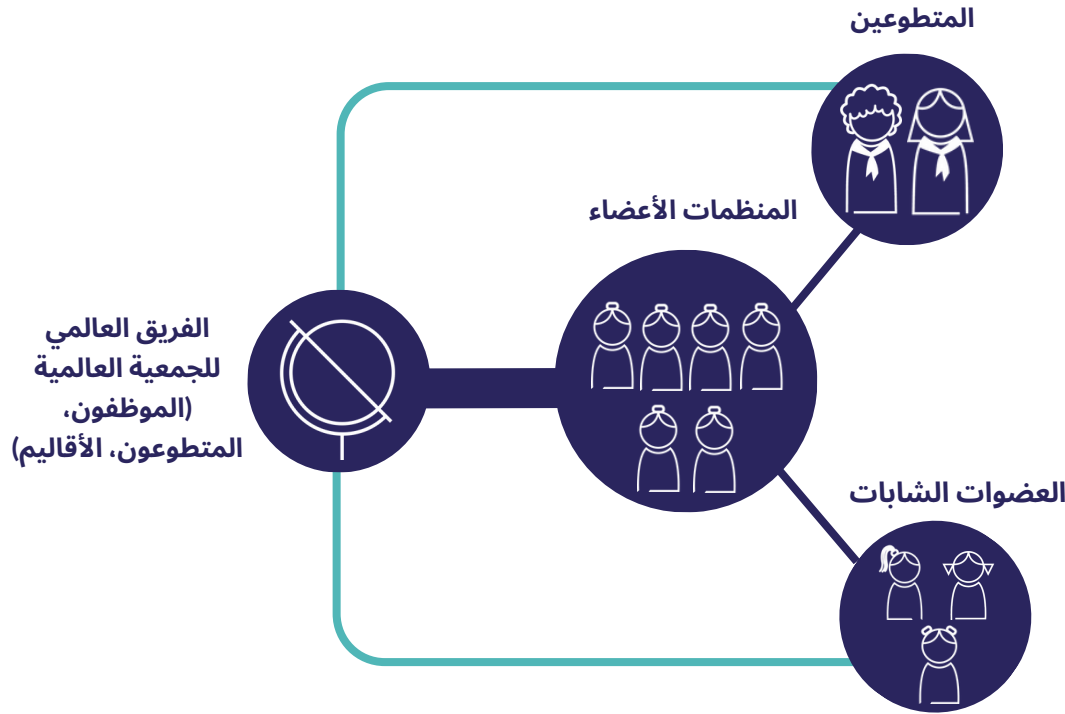
الجمعية العالمية في كل إقليم من الأقاليم الخمسة.

عضو: كل مشارك/ة شاب/ة أو متطوع/ة داخل الحركة

الفريق العالمي: فريق الجمعية العالمية العالمي هو «منظمة الأعمال» المركزية في الجمعية العالمية التي تدير شؤون المنظمة وتقدم استراتيجية الجمعية العالمية. وهو يشمل جميع الموظفين والمتطوعين، والإدارة والتنفيذ، على الصعيدين الإقليمي والعال



نحقق ذلك في المقام الأول من خلال ربط ودعم منظماتنا الأعضاء وتنسيق إدارة الحركة. بالإضافة إلى ذلك، نقدم للأعضاء (الشباب والمتطوعين) الخبرات الدولية وفرص التطوع العالمية الفعاليات القيادية لتعزيز ارتباطهم بالحركة العالمية. وتدعم هذه المبادرات المنظمات الأعضاء لجذب مزيد من الأعضاء والاحتفاظ بهم وبناء قدرات الشباب والمتطوعين.



نقاط قوتنا

إن جميع منظماتنا الأعضاء الوطنية البالغ عددها ١٥٢ منظمة هي منظمات مستقلة، ومع ذلك فهي موحدة بتاريخ مشترك وقيم واعتقاد بأن حركة المرشحات/فتيات الكشافة تمنح الشباب المساحة والخبرات التي يحتجن إلى تطويرها للوصول إلى أقصى إمكاناتهن. معًا لدينا تواجد عالمي يبلغ ٨,٨ مليون عضوة - نحن أكبر حركة للفتيات والشبابات - ويمكن التعرف علينا بشكل كبير من خلال علامتنا التجارية



تعتبر منهجيتنا التعليمية غير الرسمية مركزية في تجربة المرشدات/ فتيات الكشافة وتميزنا عن المنظمات الأخرى. إن خبرة ومعرفة فريق الجمعية العالمية العالمي، في التعليم والقيادة غير الرسميين، تضعنا كقائد فكري، مع سجل حافل في تقديم بناء القدرات والموارد عالية الجودة للحركة.

إن المجموعة المخصصة من المتطوعين الذين يقدمون وقتهم ومهاراتهم وطاقاتهم الهائلة لتقديم عمل الجمعية العالمية هي رصيد حيوي، مما يعزز بشكل كبير قدرتنا وخبرتنا لتلبية احتياجات الحركة.

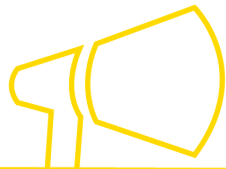
رؤيتنا الشاملة للحركة

في عام ٢٠٢١، اعتمدنا بوصلة ٢٠٣٢ كبيان رؤية طويل المدى لحركة المرشدات وفتيات الكشافة. حيث توفر اتجاه المسير لكل منظمة عضو ولل فريق العالمي للجمعية العالمية من ٢٠٢١ إلى ٢٠٣٢.

تتكون بوصلة ٢٠٣٢ من جزئين: الجملة الأولى هي رؤيتنا للعالم ؛ والجملة الثانية هي رؤيتنا للحركة. حيث تصف الحركة التي نحتاج إلى أن نكونها حتى نتمكن من المساهمة الكاملة في خلق العالم الذي تريده الفتيات:

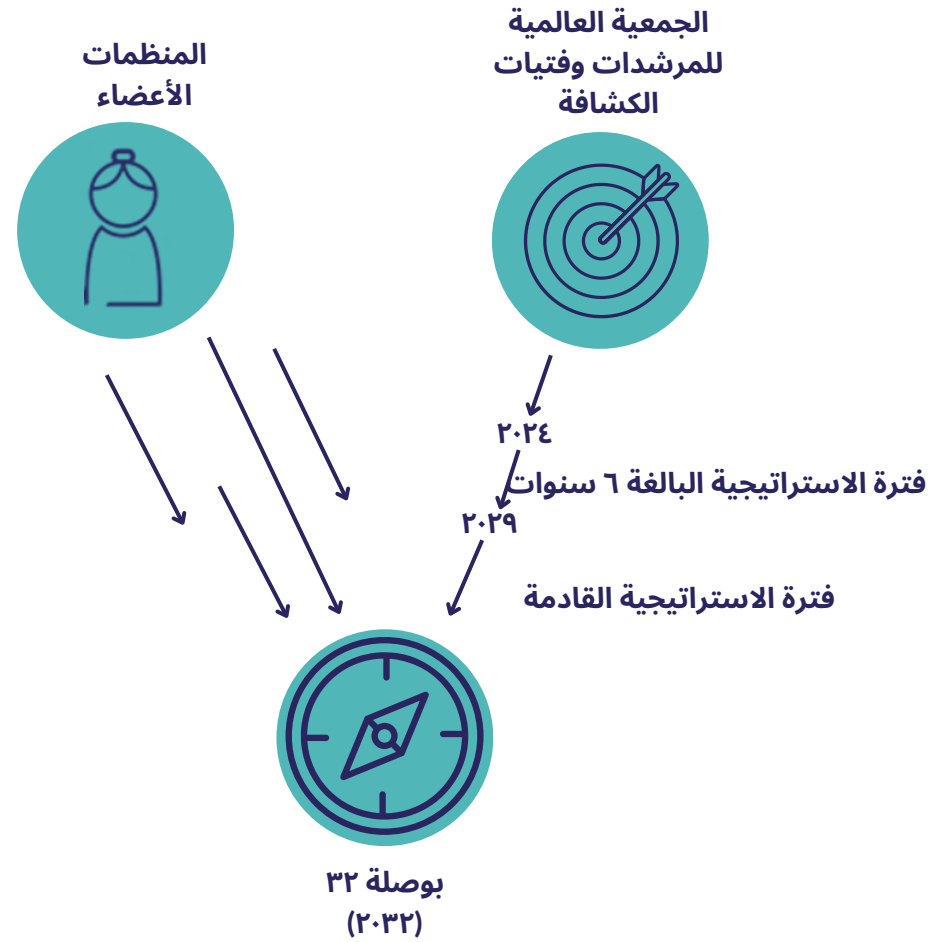
رؤيتنا هي عالم متساوي حيث يمكن لكل الفتيات أن يزدهرن

بحلول عام ٢٠٣٢، سنكون حركة تقودها الفتيات حيث تشعر كل فتاة بالثقة في القيادة، والتمكين لخلق عالم أفضل معاً.



العمل نحو بوصلة ٢٠٣٢ هو مسؤولية مشتركة للفريق العالمي للجمعية العالمية وجميع منظمات المرشدات/فتيات الكشافة. سنقوم جميعًا بمواءمة استراتيجياتنا مع الرؤية الجماعية لبوصلة ٢٠٣٢.

تحدد استراتيجية ٢٠٢٩-٢٠٢٤ للجمعية العالمية كيف سيساهم الفريق العالمي في بوصلة ٢٠٣٢ على مدى السنوات الست القادمة من الرحلة.



استراتيجيتنا للسنوات الست

الهدف: بحلول عام ٢٠٢٩، ستكون الجمعية العالمية للمرشدات وفتيات الكشافة منظمة مستدامة تقودها الفتيات، تربط حركة شاملة حيث يمكن لكل فتاة أن تشعر بالتمكين والأمان والثقة لتغيير عالمها.



سنحقق ذلك من خلال تقديم نتيجتين استراتيجيتين، مدعومتين بنموذج تنظيمي مستدام:

نتيجة ١: حركة موحدة ومتصلة بقيادة الفتيات يعني ذلك:

مشاركة فعالة للفتيات والشابات على جميع المستويات عبر الجمعية العالمية، مما يدل على أفضل الممارسات للحركة.

روابط أقوى عبر الحركة بين المنظمات الأعضاء والمتطوعات والعضوات الشابات.

إدارة الحركة على نحو فعال وشامل ومشارك بين الأجيال.
علامة تجارية مشتركة ومرئية وصوت للحركة.

نتيجة ٢: تقدم المنظمات الأعضاء المزدهرة والشاملة تجربة إرشادية وكشفية عالية الجودة يعني ذلك:

تتمتع المنظمات الأعضاء بالخبرة والقدرة على تقديم تجربة إرشادية/كشفية عالية الجودة لأعضائها

منظمات أعضاء قوية وقادرة على جذب الشابات والعضوات المتطوعات والاحتفاظ بهم

منظمات أعضاء تتصف بالشمول وتضمن أن تكون حركة المرشحات وفتيات الكشافة تجربة يمكن لكل فتاة الوصول إليها

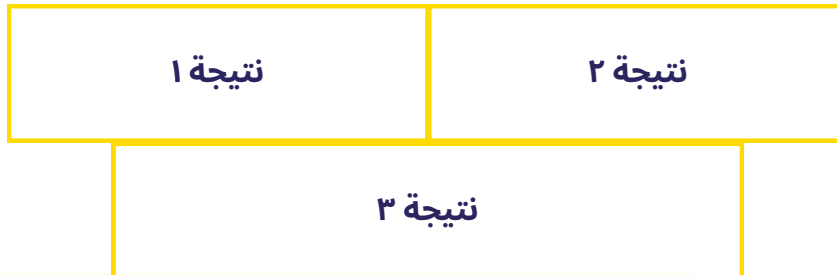
نتيجة ٣: جمعية عالمية مستدامة

يعني ذلك:

لدى الجمعية العالمية نموذج تشغيل مستدام مالياً ومدقق مستقبلاً يقدمه متطوعون وموظفون ماهرون وملتزمون يتمتعون بالمرونة لتلبية الاحتياجات والأولويات المتغيرة للحركة.

يعتمد نجاح استراتيجيتنا على أساس تنظيمي قوي ومستدام. لتمكيننا من تحقيق النتيجتين ١ و ٢ يجب علينا إعطاء الأولوية للنتيجة ٣ لضمان أن الجمعية العالمية في وضع قوي من الناحيتين المالية والتشغيلية.

لتحقيق النتيجة ٣، سنجري مراجعة استراتيجية لعرضنا تأخذ في الاعتبار نموذج التشغيل والحوكمة لدينا. كما سيتم تأكيد مجالات نشاط محددة للنتيجتين ١ و ٢ في خطة العمل لمدة ٣ سنوات بعد نتائج مسح المنظمات الأعضاء واستعراض عرض الجمعية العالمية.



مبادئنا الاستراتيجية

ثلاثة مبادئ، مرتبطة بقيمنا التنظيمية، ستوجه الطريقة التي سيعمل بها الفريق العالمي على مدى السنوات الست المقبلة.

١. سنكون بقيادة الفتيات

تتشكل رؤيتنا من خلال المستقبل الذي تريد الفتيات رؤيته. سنحقق ذلك إذا كانت الشابات اللاتي تبحن عن هذا المستقبل هن من يقدن عملنا للوصول إلى هناك.

ويجب أن نكون تحت قيادة الفتيات لكي نظل على نفس النسق؛ من حيث الاعتراف بحقوق الفتيات داخل المنظمة؛ وتحسين النتائج؛ وتضخيم أصوات وآراء عضواتنا، سواء داخل الحركة أو خارجها.

إن الجمعية العالمية للمرشدات وفتيات الكشافة ملتزمة تمامًا بأن تكون بقيادة الفتيات. سننظر في جميع مجالات عملنا، وفي الحوكمة وتطوير الإستراتيجية، وتصميم البرامج وتنفيذها، لضمان ما يلي: (أ) توافر المساحات الشاملة والمتاحة للمشاركة الفعالة للفتيات (ب) تأثير الفتيات على جميع مستويات منظماتنا.

سنستمع إلى الفتيات ونشركهن ونمكنهن - مما يعزز فرص المحادثات والقيادة بين الأجيال في جميع أنحاء المنظمة. وسنبهرهن على أفضل الممارسات في مشاركتنا الهادفة في تنفيذ هذه الاستراتيجية، بما في ذلك العمليات الاستراتيجية المقبلة ووضع خطط العمل.

٢. سنفسح المجال للمناقشات الهامة

يجب أن نتحلى بالشجاعة لمناقشة التحديات التي نواجهها في كوننا حركة شاملة، بحيث تكون حركة المرشدات وفتيات الكشافة ذات صلة بكل فتاة. سنفسح المجال للمحادثات حول مواضيع مثل الإعاقة والعرق والنوع والتفاعل بين الأجيال للوصول لقيادة الشباب، لنتمكن من التفكير في عرضنا وعلامتنا التجارية وصلتنا بالفتيات والشابات حتى نتطور مع أعضائنا.

شاملة

التمكين

احترافية

شجاعة

٣. سنكون مرنين وواقعيين ونسترشد بما يحقق نجاح

أظهرت التحديات الناجمة عن جائحة فيروس كوفيد، إلى جانب تنوع الاحتياجات عبر منظماتنا الأعضاء، أننا بحاجة إلى أن نكون قادرين على تكييف عملنا وعرض الاستجابة للتحديات.

لا يمكننا تحديد أنشطة محددة لفترة الست سنوات بأكملها ولا يمكننا تقديم كل شيء؛ لذلك تنتقل هذه الاستراتيجية عن قصد من لغة **المنجزات** إلى لغة الهدف والنتائج الواسعة، بما يتماشى مع رؤية البوصلة ٢٠٣٢، حتى نتمكن من التحلي بالمرونة لاختيار الأنشطة من عرضنا الواسع النطاق الذي يتناسب مع الاحتياجات ذات الأولوية لحركتنا في أي وقت.

سنعتمد الاستناد إلى الأدلة في نهجنا لهذا العمل، وننظر في تأثير عرضنا ونستمع إلى الفتيات والشابات ومنظماتنا الأعضاء، ونتعاون معهم لفهم ما هو أكثر فائدة. سنكون شفافين بشأن ما يمكننا وما لا يمكننا تقديمه في حدود إمكانياتنا المالية.

سنضع خطة عمل متجددة مدتها ثلاث سنوات بما في ذلك الميزانية ومؤشرات الأداء الرئيسية التي سيوافق عليها المجلس العالمي. سيأخذ ذلك في الاعتبار المدخلات الواردة من المنظمات الأعضاء والمحادثات حول نموذجنا المستقبلي. بعد ثلاث سنوات، سنجري استعراض منتصف المدة للاستراتيجية لضمان بقائها مناسبة للغرض.

ويحركها
الأعضاء

تتحلى بالشفافية



المنجزات: الأنشطة التي ننفذها لتحقيق نتائجنا وأهدافنا.

الميزانية

يبلغ الدخل المتوقع للجمعية العالمية ٧,٩٤٦,٤٠٠ جنيه استرليني، و ٨,٤٥,٤٠٠ جنيه استرليني، و ٩,١٠,٧٤٠ جنيه استرليني لأعوام ٢٠٢٤، و ٢٠٢٥ و ٢٠٢٦.

2026	2025	2024	دخل الجمعية العالمية ٢٠٢٤ - ٢٠٢٦
2,630,000 £	2,461,000 £	2,296,000 £	عائد المراكز العالمية
1,736,000 £	1,666,000 £	1,596,000 £	رسوم العضوية
4,280,340 £	3,889,000 £	3,550,000 £	العائد من جمع التبرعات
465,000 £	465,000 £	465,000 £	مصادر أخرى للدخل (مبيعات، استثمارات، غيرها)
9,111,340 £	8,481,0 00£	7,907,000 £	الإجمالي

Kمفتاح هذه الاستراتيجية هو الحاجة إلى إيجاد نموذج تشغيل مستدام ماليًا للمنظمة حيث يمكننا تقديم ما تحتاجه الحركة، ولكن في حدود مواردنا المالية - دون عجز

لذلك سنطور جانب الإنفاق من الميزانية بعد تلقينا ملاحظات من المنظمات الأعضاء حول هذا التكرار لاستراتيجيتنا واستبيان العرض المرسل في ١ مارس.

