



ASSOCIATION MONDIALE
DES GUIDES ET DES
ECLAIREUSES

RAPPORT D'IMPACT SUR LE LEADERSHIP





Denise
AWANDA

MAGGA

Mai



CONTENTS

Glossaire	4
Introduction	8
Le Modele De Leadership et Le Cadre De Developpement Du Leadership En Bref	14
Résumé	20
Notre travail jusqu'à présent : par catégorie d'audience	22
<i>Guides et Eclaireuses</i>	23
<i>Cheftaines</i>	33
<i>Responsables Des Organisation</i>	34
<i>Leaders du Mouvement</i>	39
Le modele de leadership de l'amge au-dela du mouvement	45
Outils & Ressources	47
Remerciements	51

GLOSSAIRE

ASSOCIATION COMPOSANTE (AC)

les associations qui composent une Organisation membre avec le statut de Fédération.

CAMPFIRE

La plateforme digitale pour le Mouvement des Guides et des Eclaireuses (www.campfire.waggs.org)

OUTIL D'ÉVALUATION DES COMPÉTENCES (OEC)

Outil de l'AMGE pour aider les associations de Guides et d'Eclaireuses nationales à comprendre leur capacité organisationnelle par rapport au modèle de capacité organisationnelle et selon les critères minimums définis pour être membre.

RENFORCEMENT DES COMPÉTENCES

Activités et initiatives à travers lesquelles nous apportons à nos membres les outils, les relations et la voix mondiale nécessaires pour garder leur organisation prospère, unie et florissante.

COMPÉTENCES (CRC)

CADRE DE RENFORCEMENT DES

Système complet à travers lequel les Organisations membres peuvent accéder à l'aide au Renforcement des compétences.

MISSION FONDAMENTALE (MF)

Equipe de l'AMGE dédiée à soutenir un Guidisme et un Scoutisme féminin de qualité, gérant la réflexion et les bonnes pratiques autour de notre méthode éducative non-formelle, nos valeurs et notre modèle de leadership. Elle travaille avec les OM sur trois domaines principaux : expérience guide, pratique du leadership (pour tous les âges) et le plaidoyer mené par les filles.

LES CINQ ÉTATS D'ESPRIT D'UN.E MANAGER

Modèle de leadership publié par Jonathan Gosling et Henry Mintzberg.

DE LA THÉORIE À LA PRATIQUE

voir Outils & Ressources

EXPÉRIENCE GUIDE (EG)

L'Expérience Guide correspond à tout ce qu'une fille vivra en tant que Guide ou Eclaireuse tout au long du programme jeunesse. C'est la somme de ce que font les jeunes membres (les activités), comment elles le font (la méthode), pourquoi elles le font (les objectifs) et de l'impact (le but).

PLAIDOYER MENÉ PAR LES FILLES (PMF)

L'AMGE définit le plaidoyer comme le processus qui se produit lorsque l'on encourage et pousse les gens à prendre des décisions qui amélioreront nos vies et celles des autres. Le plaidoyer mené par les filles se produit lorsque les filles sont celles qui choisissent les problématiques qu'elles veulent défendre et définissent le changement qu'elles veulent voir et la façon d'y parvenir.

EQUIPE MONDIALE

une équipe multidisciplinaire composée de membres du personnel et de bénévoles, menée par des bénévoles élues qui dirigent notre Conseil mondial et nos cinq Comités régionaux, qui s'occupe de mettre en œuvre tous les programmes, ressources, événements, politiques et accompagnement des OM de l'AMGE.

SÉMINAIRE HELEN STORROW (SHS)

voir page 26

SÉMINAIRE JULIETTE LOW (SJL)

voir page 27

LEADERSHIP

Pour l'AMGE, le leadership est un parcours partagé qui nous procure les moyens de travailler ensemble et d'apporter des changements positifs dans nos vies, dans la vie des autres et plus largement dans la société.

CADRE DE DÉVELOPPEMENT DU LEADERSHIP (CDL)

voir Outils & Ressources

MODÈLE DE LEADERSHIP

voir Outils & Ressources

OBJECTIFS DU LEADERSHIP

Ensemble de dix objectifs qui aident à suivre, évaluer et démontrer comment le Guidisme et le Scoutisme féminin aident à créer de bonnes leaders dans le monde.

PRATIQUE DU LEADERSHIP (PL)

La pratique du leadership consiste en les comportements que nous décidons d'adopter au quotidien de façon à mettre en pratique nos valeurs et créer du changement positif.

INTÉGRATION/GÉNÉRALISATION

le processus rendant quelque chose connu et/ou utilisé de toutes et tous.

ORGANISATION MEMBRE (OM)

Le Queen's Guide Award ou Prix des Guides de la Reine mentionné dans ce rapport est le plus haut Accomplissement pour les membres jeunes de Girl Guides Australia (les Guides d'Australie).

QUEEN'S GUIDE AWARD

Le Queen's Guide Award ou Prix des Guides de la Reine mentionné dans ce rapport est le plus haut Accomplissement pour les membres jeunes de Girl Guides Australia (les Guides d'Australie).

PARFAIT.E

Un acronyme pour Pertinent, Accessible, Récréatif et Fait par l'apprenant.e et un outil d'évaluation pour des expériences d'apprentissage non-formel de qualité.

COMITÉ RÉGIONAL

Six bénévoles actifs, élus lors de leur Régional Conférence tous les 3 ans, qui travaillent en collaboration avec le personnel régional et le réseau de bénévoles pour diriger le travail de leur Région AMGE.

OBJECTIFS DU DÉVELOPPEMENT DURABLE (ODD)

aussi connus comme les Objectifs mondiaux, il s'agit d'un ensemble de 17 objectifs adoptés par les Nations Unies en 2015 servant d'appel à l'action universel pour mettre fin à la pauvreté, protéger la planète et garantir que, d'ici 2030, tous les peuples connaissent la paix et la prospérité.

RÉSEAU DE BÉNÉVOLES

une liste composée de membres adultes des Organisations membres de l'AMGE donnant de leur temps bénévolement pour aider à la mise en œuvre de l'offre de l'AMGE.

AMGE

L'Association mondiale des Guides et des Eclaireuses (AMGE) est le plus grand mouvement bénévole dédié à l'éducation et à l'autonomisation des filles et des jeunes femmes dans le monde

RÉGIONS DE L'AMGE

Les Guides et les Eclaireuses changent le monde à travers cinq régions, selon lesquelles les OM sont réparties : Région Hémisphère occidental, Région Arabe, Région Afrique, Région Europe et Région Asie-pacifique.

BADGE DE BOIS

Le Badge de bois est un programme de leadership de Scoutisme et son prix est remis aux leaders adultes au sein des programmes des associations scouts à travers le monde.

BUREAU MONDIAL

le secrétariat de l'AMGE, actuellement situé au Olave Centre dans le nord de Londres, au Royaume-Uni.

CONSEIL MONDIAL

Les membres du Guidisme et du Scoutisme féminin de part et d'autre du monde élues de façon démocratique par toutes les Organisations membres lors de la Conférence mondiale pour diriger l'organisation. Chaque région élit une Présidente lors de leur Conférence régionale tous les trois ans et les cinq Présidentes régionales font elles aussi partie du Conseil mondial.

CENTRE MONDIAL

Les Centres mondiaux sont des espaces sûrs offerts par l'AMGE, où les Guides et les Eclaireuses du monde entier peuvent créer du lien, suivre des aventures et devenir autonomes. Les cinq Centres mondiaux : Notre Chalet, en Suisse ; Notre Cabana, au Mexique ; Pax Lodge, au Royaume-Uni ; Sangam, en Inde ; et Kusafiri dans la Région Afrique.

CONFÉRENCE MONDIALE

le corps décisionnaire clé pour l'Association qui se retrouve tous les trois ans. Toutes les Organisations membres sont invitées à envoyer deux délégué.e.s à la conférence pour voter sur les politiques et les normes pour les trois années suivantes.

JOURNÉE MONDIALE DE LA PENSÉE (JMP)

Fêtée depuis 1926, la Journée mondiale de la pensée a lieu le 22 février et est une journée d'amitié internationale. Elle est largement fêtée à travers notre mouvement et vue comme une occasion de s'exprimer sur des problématiques qui touchent les jeunes femmes et de collecter des dons pour 10 millions de Guides et d'Eclaireuses dans 152 pays.

OMMS

L'Organisation mondiale du mouvement scout est la plus grande organisation scoute internationale.

INTRODUCTION

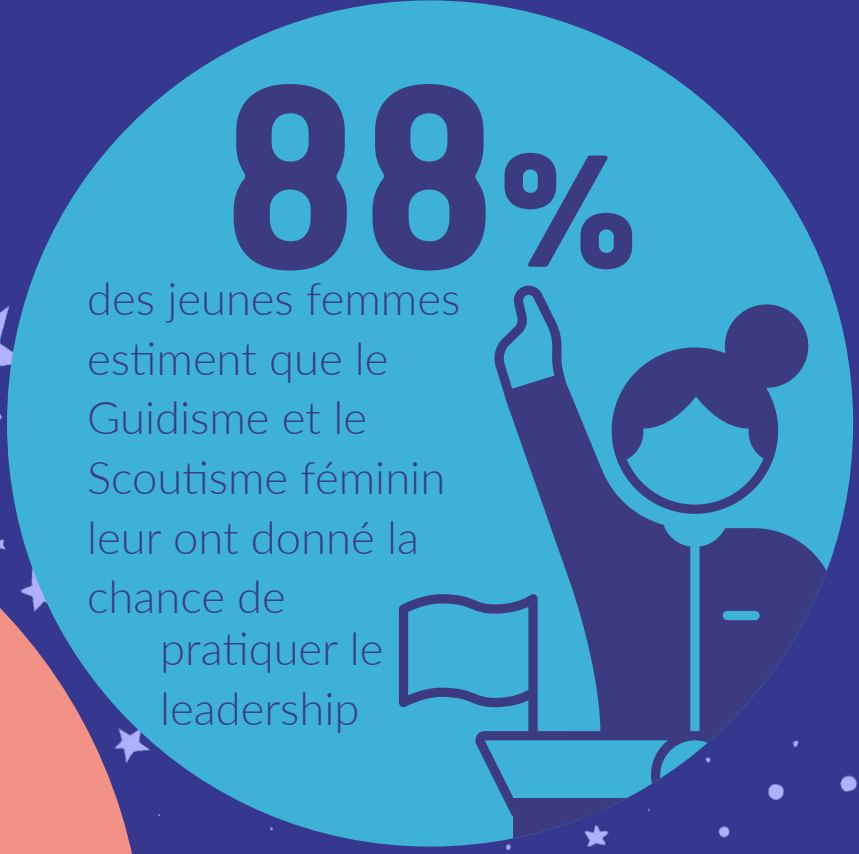
LE DÉVELOPPEMENT DU LEADERSHIP

est reconnu comme l'un des services les plus importants que l'AMGE apporte à ses Organisations membres (Sondage annuel 2020)



80%

d'entre elles estiment que le Guidisme et le Scoutisme féminin leur ont donné l'envie de changer les choses au sein de la société



Le développement du leadership est au centre du Guidisme et du Scoutisme féminin. Les jeunes membres découvrent et pratiquent un leadership basé sur les valeurs dès leur entrée au sein du Mouvement. Pour les adultes volontaires, la pratique du leadership leur donne les moyens et la confiance de s'épanouir dans des postes volontaires exigeants, de soutenir les filles et les femmes dans leurs vies personnelles et professionnelles, et de devenir des modèles qui inspireront et encourageront les jeunes.

L'Association Mondiale des Guides et des Eclaireuses (AMGE) travaille sur le développement du leadership depuis plus de dix ans, et, à travers ce travail, nous avons connu une augmentation du taux de participation des jeunes dans la prise de décision et un nombre croissant d'Organisations membres engageant le dialogue de façon active au sujet des besoins en développement du leadership.

L'offre de leadership redéfinit ce parcours

En 2015, un examen de l'offre de leadership existante de l'AMGE a conclu que le développement du leadership restait une haute priorité pour le Mouvement, mais qu'une révision était nécessaire pour assurer un service continu de développement du leadership de haute qualité. Suite à la révision, et selon les recommandations des OM et du Groupe de travail Services aux Membres, l'AMGE a collaboré avec l'Université d'Exeter (au R-U) pour concevoir [le Modèle de Leadership des Guides et des Eclaireuses](#). C'est un modèle de pratique du leadership, fondé sur le modèle d'état d'esprit du leadership contextuel des Cinq états d'esprit d'un.e manager¹ de Jonathan Gosling et Henry Mintzberg², et adapté pour correspondre à la responsabilité spécifique

de la mise en œuvre de la Mission de l'AMGE : « *permettre aux filles et aux jeunes femmes d'atteindre leur plein potentiel en tant que citoyennes du monde responsables* ».

Depuis le lancement officiel du modèle de leadership des Guides et Eclaireuses en 2017, et la publication en suivant du Cadre de développement du Leadership début 2021, l'équipe Mission fondamentale a travaillé dur pour les généraliser au sein du Mouvement, aidant les OM et l'Equipe mondiale à faciliter la compréhension du Modèle, à soutenir son inclusion dans le quotidien des organisations et à promouvoir des opportunités de développement du leadership accessibles et significatives pour toutes.

D'ici 2032, nous souhaitons que notre cadre de développement du leadership, accompagné du modèle de leadership, soit généralisé à travers tout le Mouvement et utilisé par toutes les OM d'une façon adaptée au contexte local. Réussir cela permettra à autant de gens que possible de faire l'expérience du leadership, tel un parcours d'apprentissage continu, et de leur donner accès à des ressources et des opportunités de pratiquer le leadership qui les aideront à atteindre nos dix objectifs du leadership.

¹ Le modèle original est utilisé depuis plus de 20 ans au sein de programmes tels que l'International Masters Program for Managers

² Gosling, J. et Mintzberg, H. (2003). Les cinq états d'esprit d'un.e manager. Harvard Business Review, 81(11) : 54-63.

Quel est le rôle de l'AMGE dans le développement du leadership ?

Le développement du leadership est un parcours en continu, le long duquel on ne s'arrête jamais d'apprendre. En réfléchissant vraiment aux opportunités et ressources que nous possédons au sein du Mouvement, nous espérons fournir à plus de membres de l'AMGE les outils et la confiance nécessaires afin de créer leur propre parcours de leadership. L'approche de l'AMGE au développement du leadership inclut trois domaines clés principaux :

1. Autonomiser les leaders de tous âges :

En concevant des outils et ressources à la disposition des OM, nous espérons que plus de filles et de jeunes femmes se verront donner les moyens et la confiance d'être une leader grâce à leurs expériences de Guide et d'Eclaireuse.

2. Prendre le temps et l'espace de pratiquer le leadership :

Nous encourageons les OM à s'assurer que les filles et jeunes femmes reçoivent des opportunités continues de pratiquer le leadership dès leur entrée au sein du Mouvement.

3. Améliorer l'accès aux opportunités :

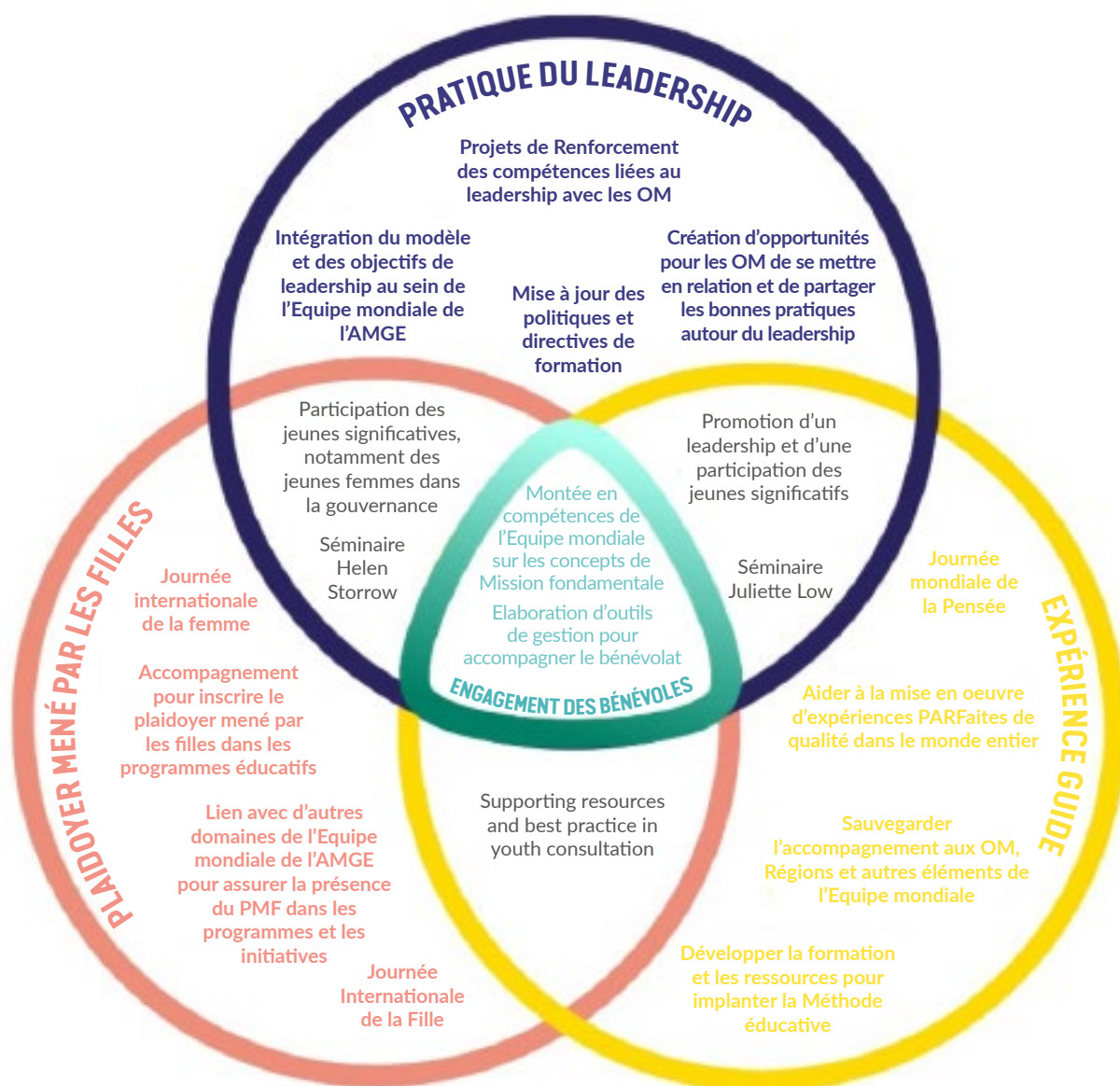
En faisant évoluer la mise en place des événements clés liés au développement du leadership (tels que le Séminaire Juliette Low, voir page 27 pour plus d'infos), nous espérons donner accès à plus de filles et jeunes femmes à ces opportunités mondiales.



L'Equipe Mission fondamentale de l'AMGE

L'Equipe Mission fondamentale de l'AMGE se charge du développement du leadership au sein du Mouvement, ainsi que de l'implémentation du modèle de leadership et des structures qui l'accompagnent. L'Equipe Mission fondamentale est un groupe mondial composé d'environ 15 membres du personnel et de plus de 100 membres bénévoles qui collaborent afin d'élaborer des ressources et promouvoir des initiatives qui offrent des expériences de Guidisme et de Scoutisme féminin de qualité dans les OM.

L'Equipe Mission fondamentale consiste de quatre éléments : Expérience Guide, Pratique du leadership, Plaidoyer mené par les filles et Engagement bénévole. Ils sont tous quatre considérés comme essentiels ; nous savons que la Méthode Guide et Eclaireuse fonctionne mieux quand ces quatre éléments se retrouvent au sein d'une seule et même approche cohérente. Ainsi, le plaidoyer et le leadership s'inscrivent dans tout notre travail d'éducation non-formelle afin d'avoir un réel impact social par le biais des volontaires. Découvrez quelques projets et domaines de travail de l'Equipe Mission fondamentale ci-dessous :



L'équipe de pratique du leadership

La plupart du travail dans ce rapport a été effectué par l'équipe de pratique du leadership, un groupe de bénévoles mondiales, coordonné par une Bénévole en chef et des partenaires du personnel, qui dédient leur temps et leur expertise au modèle de leadership de l'AMGE afin de soutenir le renforcement des compétences au sein de nos OM et de l'Equipe mondiale. L'équipe de pratique du leadership trouve des façons innovantes d'accéder à des opportunités de développement du leadership de haute qualité pour plus de filles, jeunes femmes et autres bénévoles dans le monde, et son travail est varié, incluant des projets comme :



L'accompagnement individuel pour les OM, à l'aide de compétences de suivi et de coaching pour les aider à travailler sur certains domaines en priorité comme identifiés par l'Outil d'évaluation des compétences de l'AMGE (OEC).



L'élaboration et mise en place en petit groupe d'atelier en ligne, de webinaires et de contenu en e-apprentissage pour les membres des OM, les équipes événementiel et bénévoles régionales et d'autres membres de l'Equipe mondiale de l'AMGE.



La collaboration en grands groupes inter-équipes pour aider sur les projets en lien direct avec la stratégie mondiale de l'AMGE et les motions des Conférences mondiales.



L'accompagnement des OM lors de la révision et l'accréditation par l'AMGE de leurs formations pour adultes.

De plus, l'Equipe Mission fondamentale travaille auprès des OM sur des projets qui ont pour but d'inscrire le modèle de leadership au sein des programmes pédagogiques, des processus de développement adultes et des collaborations ad hoc sur des projets de leadership ou des programmes à insigne spécifiques.



LE MODELE DE LEADERSHIP ET LE CADRE DE DEVELOPPEMENT DU LEADERSHIP EN BREF



Qu'est-ce que le leadership ?

Pour l'AMGE, le leadership est un parcours partagé qui nous donne les moyens de travailler ensemble et de créer du changement positif dans nos vies, dans la vie des autres et plus largement dans la société.

Un·e bon·ne leader est quelqu'un qui apprend tout au long de sa vie, cherche à approfondir sa compréhension de différents contextes, fait appel à différents savoirs et utilise ces connaissances pour collaborer avec les autres, afin de faire une vraie différence, tout en reconnaissant qu'occuper une position de pouvoir ne fait pas automatiquement de soi un·e bon·ne leader.

Notre modèle de leadership s'appuie sur l'idée du leadership contextuel, qui rejette l'approche « taille unique » du leadership et remet en question l'idée qu'il peut y avoir des ensembles prédéfinis spécifiques de compétences qui amélioreront sa performance en tant que leader.

Qu'est-ce que la pratique du leadership ?

L'AMGE croit que la pratique est un processus personnel entier accessible à chacun.e dans sa vie de tous les jours. Notre approche de la pratique du leadership considère les « façons d'être et de penser le monde » de chacun.e comme le fondement de notre identité en tant que leader, en reconnaissant que nos valeurs et comportements ont plus d'impact que nos compétences.

La meilleure façon de travailler sur ce fondement est de pratiquer de manière active et consciente le leadership, en se concentrant sur les comportements que nous décidons d'adopter au quotidien, de façon à mettre en

pratique nos valeurs et de créer du changement positif. Même si nous pouvons toutes et tous prendre les rênes de l'avancée de notre pratique du leadership, c'est également la responsabilité des adultes d'accompagner les filles et les jeunes femmes et de leur créer des espaces où pratiquer leur tour le leadership.

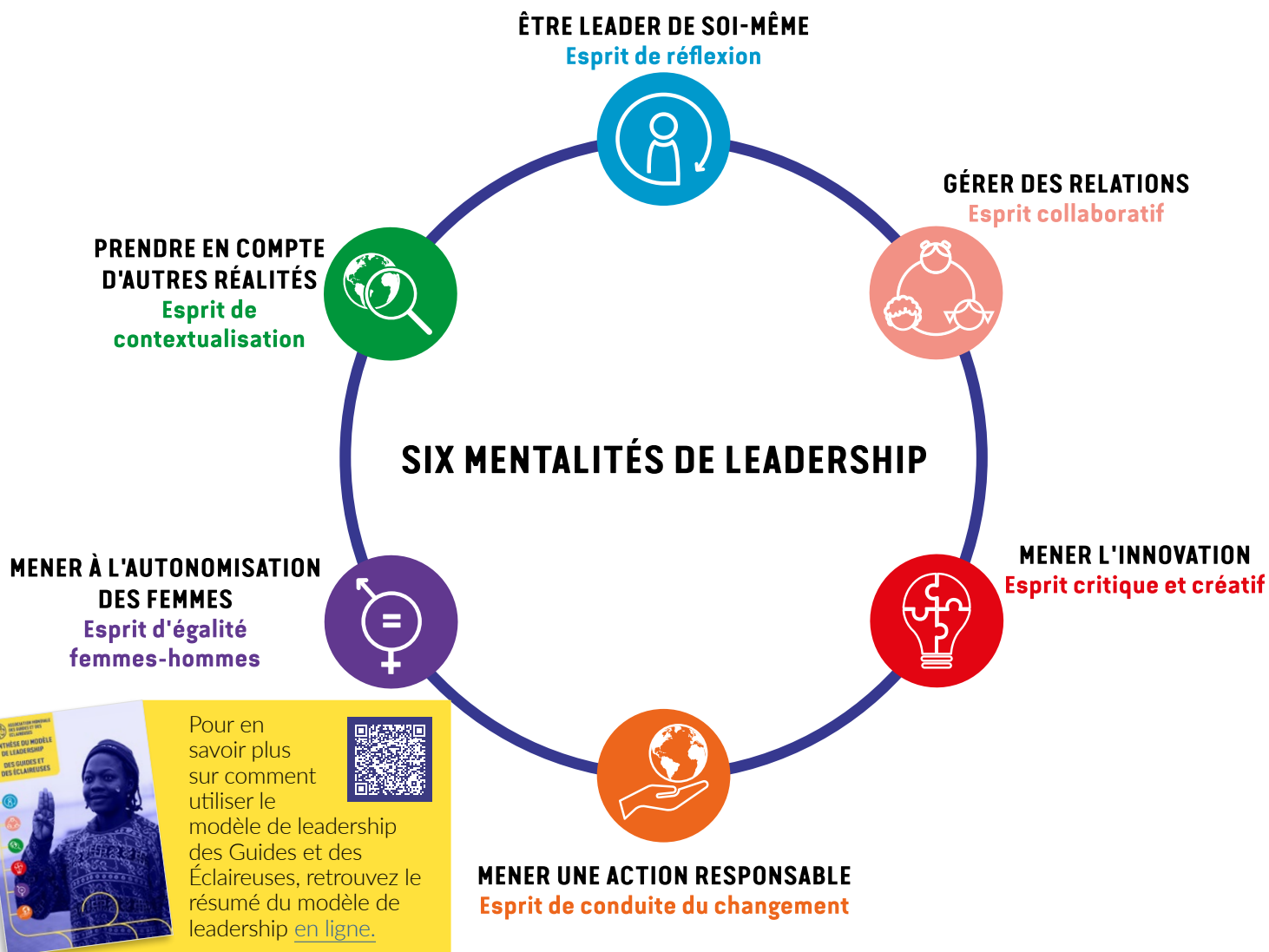
Le modèle de leadership des Guides et des Eclaireuses accorde une haute importance à l'appropriation au niveau local du leadership, ancré dans son contexte ; en apprenant à répondre aux complexités du monde qui nous entoure par nos comportements en tant que leaders, nous construisons des bases solides pour la pratique du leadership tout au long de nos vies, dans n'importe quel rôle.

Les six états d'esprit du leadership

Le modèle de leadership des Guides et des Éclaireuses repose sur un système de six états d'esprit servant d'outil principal pour faire du leadership une pratique de pleine conscience. Chaque état d'esprit est tel un prisme par lequel regarder pour découvrir des points de vue différents qui peuvent influencer de façon consciente nos réactions, raisonnements, choix et comportements. En se servant des six états d'esprit du leadership pour tirer des leçons de nos expériences, nous prenons de plus en plus conscience de notre pratique du leadership et pouvons 'internaliser' les comportements de leadership jusqu'à ce qu'ils deviennent des habitudes et fassent partie intégrale de notre identité de leader.



COMPRENDRE LES ETATS D'ESPRIT DU LEADERSHIP DE L'AMGE



Les dix objectifs du leadership

L'AMGE a élaboré un ensemble de dix objectifs qui aident à suivre, évaluer et démontrer comment le Guidisme et le Scoutisme féminin aident à former de bonnes leaders dans le monde. Si chaque leader, à tous les niveaux de Guidisme et de Scoutisme féminin, pratique les états d'esprit du leadership, nous sommes convaincues qu'elle remplira les dix objectifs du leadership et sera mieux préparée à atteindre le but du Mouvement. L'AMGE se sert des dix objectifs pour mesurer le succès de son travail sur le leadership et l'améliorer.

1 SE TRAITER AVEC BIENVEILLANCE

2 SE POUSSER À COMPRENDRE ET PRENDRE EN COMPTE DIFFÉRENTES PERSPECTIVES

3 APPRENDRE DE LEURS ÉMOTIONS ET EXPÉRIENCES

4 TRAVAILLER AVEC LES AUTRES POUR CRÉER DES ESPACES OÙ TOUT LE MONDE PEUT PARTICIPER PLEINEMENT

5 DONNER À TOUTES LES FILLES LE POUVOIR ET L'AUTONOMIE DE PRATIQUER LE LEADERSHIP

LES 10 OBJECTIFS DU LEADERSHIP

6 REMETTRE EN QUESTION LES ATTENTES LIÉES AU GENRE

7 RECHERCHER LES INFORMATIONS DONT ILS ET ELLES ONT BESOIN POUR AVOIR UNE VISION GLOBALE

8 ADAPTER LEUR COMPORTEMENT AU CONTEXTE

9 INNOVER POUR GÉNÉRER UN IMPACT POSITIF

10 FAIRE DES CHOIX QUI REFLÈTENT LEURS VALEURS VALEURS

Les quatre catégories d'audience

Le leadership prendra une forme différente dans différents environnements, mais le modèle de leadership des Guides et des Eclaireuses permet un développement du leadership individuel selon leur contexte, peu importe leur poste, expérience ou statut. Notre cadre de développement du leadership comprend quatre catégories d'audience, qui correspondent à quatre postes que nos membres peuvent occuper au sein du Mouvement. Il est fort probable que nous nous identifierons à plus d'une catégorie d'audience à la fois et nous appartiendrons à différentes catégories d'audience à différentes étapes de nos vies.

Le travail et les projets au sein de ce rapport sont listés selon la catégorie d'audience auquel ils sont le plus liés. Cependant, si vous voyez un exemple dans la section leaders d'organisations, par exemple, mais trouvez qu'il pourrait être adapté pour correspondre aux responsables de filles au sein de votre organisation, n'hésitez pas !

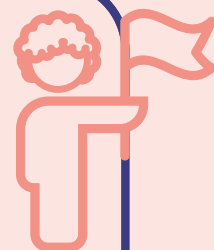


GUIDES ET ECLAIREUSES

Cette catégorie d'audience désigne tout.e membre du Guidisme et du Scoutisme féminin, peu importe leur genre, dès leur entrée au sein du Mouvement. Elle représente les premières étapes du développement du leadership, mais reflète également que ce parcours continue tout au long de la vie.

CHEFTAINES

Toutes les responsables d'une unité ou d'un groupe de Guides/Eclaireuses font partie de cette catégorie d'audience, ainsi que les groupes de Guides/Eclaireuses ! Elle se concentre sur le renforcement de la pratique du leadership des personnes qui élaborent et mettent en place l'expérience Guide et Eclaireuse.

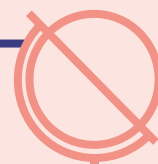


RESPONSABLES D'ORGANISATIONS

Cette catégorie d'audience concerne les responsables d'OM (bénévoles et personnel) et les responsables de l'AMGE en tant qu'organisation. Elle se concentre sur la façon dont le développement du leadership de ces personnes fera de leur leadership un leadership réellement mené par les filles et axé sur les filles, pour soutenir des organisations prospères et saines.

LEADERS DU MOUVEMENT

Cette catégorie d'audience concerne toutes celles et ceux qui dirigent le Mouvement en tant que membre de l'Equipe mondiale de l'AMGE, dont toutes les bénévoles de l'AMGE (animatrices, groupe de travail et membres de comité, bénévoles dans les Centres mondiaux, membres du Conseil mondial, etc.) et du personnel de l'AMGE (basé dans les Centres mondiaux, le Bureau mondial, le Bureau de Bruxelles ou en télétravail de part et d'autre du monde).




Comment lire ce rapport ?

Même s'il est important pour nous de faire part du travail qui a été effectué jusqu'à présent, la valeur principale que nous voyons dans ce rapport pour vous, en tant qu'Organisations membres, Associations composantes, cheftaines, ou quiconque impliqué.e dans l'accompagnement à l'apprentissage et au développement des autres au sein de l'AMGE, est de découvrir les diverses façons dont des opportunités de pratiquer le leadership pour les filles et les jeunes femmes peuvent être créées. Nous espérons que vous vous en servirez comme un ensemble d'exemples de la façon dont vous pouvez adopter et intégrer le modèle de leadership dans votre travail, pour soutenir le développement du leadership à tous les niveaux.

Lors de votre lecture de ce rapport, pourquoi ne pas faire appel aux états d'esprit de contextualisation, de réflexion, créatif et critique et vous demander :

- est-ce qu'une idée similaire pourrait être mise en œuvre au sein de mon OM/AC, équipe ou groupe ?
- comment est-ce que cela pourrait être adapté pour convenir au contexte de mon OM/AC ?
- est-ce que mon OM/AC possède déjà un programme, une initiative ou un projet qui pourrait faire le lien avec et inscrire le modèle de leadership de l'AMGE d'une façon ou d'une autre ?
- dans le contexte de mon OM/AC, qui bénéficierait de la mise en œuvre d'une idée similaire ?
- quel pourrait être l'impact sur le long terme de la mise en œuvre d'une telle idée ?
- qui devrait-on impliquer pour sa réalisation ?



Pour en savoir plus sur la façon dont l'Equipe Mission fondamentale peut accompagner votre OM/AC au niveau du développement du leadership, ou pour nous faire part du travail que vous avez déjà réalisé au sein de vos organisations, contactez-nous directement par e-mail à leadingforherworld@waggs.org.

RÉSUMÉ

A travers plus de **150** et initiatives **différentes**, l'Équipe mondiale de l'AMGE a introduit le modèle de leadership directement aux filles et responsables de **131** pays, qui s'en servent pour développer leur leadership ainsi que pour créer des opportunités de pratiquer le leadership pour d'autres filles et femmes.

143 ANIMATRICES DE L'AMGE

formées au modèle de leadership grâce à des séances dédiées organisées en collaboration avec les équipes régionales et qui sont désormais cruciales pour la diffusion de la pratique du leadership dans les Régions, disponibles dans toutes nos langues officielles :



23 organisées en **espagnol**

42 organisées en **arabe**

73 organisées en **anglais**

14 organisées en **français**

Au travers des initiatives et des outils de l'AMGE, souvent en coopération avec les OM ou les Régions,

170,543 FILLES ET FEMMES

ont pu découvrir la pratique du leadership en tant que participantes ou animatrices pour nos formations à la pratique du leadership :



168,617
Guides et
Eclaireuses



842
Cheftaines



657
Responsables
des organisations



426
Leaders du
Mouvement

65% des OM ayant répondu au Sondage Annuel en 2021 ont indiqué qu'elles se servent déjà du Modèle au sein de leurs Associations et, parmi celles ne s'en servant pas,

84% souhaitent s'y mettre.

De manière générale, **94%** des OM qui ont répondu trouvent le Modèle utile et espèrent l'intégrer dans diverses parties de leur offre, notamment :



pour la formation des formatrices et des responsables, pour les événements de développement pour les jeunes femmes et pour la formation de nouvelles bénévoles.



comme critère de sélection pour la participation des membres aux événements et activités de l'AMGE.



pour augmenter le nombre de jeunes femmes impliquées dans les processus décisionnaires et les projets de plaidoyer.



en soutien des programmes d'activités menées par les filles, où les filles conceptualisent, planifient, élaborent, gèrent et mettent en place des activités.



dans les Projets 100 Filles nationaux (voir page 29)



dans les réunions avec des membres et des groupes externes.



pour aider à l'élaboration de plans stratégiques.

En créant des opportunités pour que les jeunes femmes puissent pratiquer leur leadership, nous les faisons gagner en confiance et nous avons pu constater une augmentation du nombre de jeunes femmes dans les postes de direction et de gouvernance de l'AMGE :



2 anciennes élèves du SJJ se sont présentées aux élections pour le Conseil mondial depuis 2019

3 anciennes élèves du JLS ont été élues au sein d'un Comité régional depuis 2019

10 Bénévoles Mission fondamentale se sont présentées aux élections pour le Conseil mondial et les Comités régionaux depuis 2019.

L'introduction du modèle de leadership au sein du Mouvement a démarré en 2017, lorsque **l'Equipe Mission fondamentale** (auparavant appelée Innovation et Développement du leadership) se servait de chaque interaction avec une Organisation membre et de chaque projet régional ou événement mondial comme d'une opportunité de diffuser le Modèle et mettre en place des activités de leadership auprès d'une ou de plusieurs catégories d'audience.

En se servant d'opportunités existantes pour promouvoir le modèle de leadership, l'AMGE a soutenu le développement du leadership **de plus de 170,000 filles et femmes** à travers **131** pays entre 2017 et 2022.

NOTRE TRAVAIL JUSQU'À PRÉSENT : PAR CATÉGORIE D'AUDIENCE

Les exemples suivants montrent quelques façons dont le modèle de leadership a été intégré au sein du travail de l'AMGE depuis 2017 et présentent des projets, programmes et initiatives dans les cinq Régions de l'AMGE. C'est un parcours qui représente non seulement notre expérience des dernières années, mais qui nous amène tout autour du monde, en vous laissant, on l'espère, pleines d'énergie et d'idées sur comment travailler sur le développement du leadership dans votre environnement !



GUIDES ET ÉCLAIREUSES

Intégration du modèle de leadership et du cadre de développement du leadership au sein de l'Association des Guides du Kenya

Le cadre de développement du leadership de l'AMGE a été publié en 2021 et est un outil dont les OM peuvent se servir pour les aider à intégrer le modèle de leadership dans leur travail. Grâce au généreux financement de la Barrett Family Foundation et du Erik Frank Trust, le cadre a été testé lors d'un projet pilote avec l'Association des Guides du Kenya (AGK), qui avait pour but d'intégrer le modèle de leadership au sein de leur expérience guide. Après une étude référence pour comprendre comment le programme Guide accompagnait le travail sur les dix objectifs de leadership au Kenya, l'Equipe Mission fondamentale a collaboré avec une équipe de l'AGK pour mettre à jour leurs ressources pédagogiques, tout en créant un kit d'activités sur le leadership et une formation au leadership supplémentaires, spécialement adaptés au contexte de l'AGK.

Une série d'évènements de formation ont été mis en place, qui a été suivie par l'utilisation du modèle en cascade pour mettre en œuvre des mises à jour et de nouvelles ressources au sein de l'organisation :



LES MEMBRES PERMANENT.E.S DE L'ÉQUIPE MISSION FONDAMENTALE ET LES BÉNÉVOLES TRAVAILLENT AVEC ET FORMENT...



... LA DIRECTION DE L'AGK SUR LE MODÈLE DE LEADERSHIP.



ELLES PASSENT ENSUITE À LA FORMATION DES CHEFTAINES ET JEUNES LEADERS.



LES CHEFTAINES ET LES JEUNES LEADERS SUPERVISENT ENSUITE LES ACTIVITÉS DE LEADERSHIP AVEC LES FILLES.



En plus des formations se concentrant sur le modèle de leadership, l'AGK a été accompagnée au niveau de la mesure d'impact et des politiques de protection, faisant ainsi gagner la gouvernance de l'organisation en compétences dans des domaines clés du développement organisationnel et de l'expérience guide de façons complémentaires au développement du leadership.

En bref, grâce à la mise en œuvre de ce projet pilote, nous avons jusqu'à présent :

- 1. aidé 15 responsables d'organisation, 168 cheftaines et 39 jeunes leaders** au sein de l'AGK à comprendre comment pratiquer le leadership au quotidien en utilisant le modèle de leadership de l'AMGE, et ainsi à être mieux préparées pour devenir des modèles du leadership autonomisant et pour créer plus d'espace pour que les filles puissent pratiquer leur leadership à tous les niveaux.
- 2. aidé 1 890 filles** à comprendre comment pratiquer le leadership au quotidien en utilisant le modèle de leadership de l'AMGE.
- 3. créé un kit d'activités** pour l'intégration du modèle de leadership dans un programme pédagogique, spécifiquement adapté au contexte de l'AGK.
- 4. ramené des membres de l'AGK** au sein de l'Équipe Mission fondamentale comme bénévoles, contribuant ainsi à élargir leur expérience internationale.
- 5. permis à l'AGK de mieux mesurer et articuler l'impact** de leur travail au niveau du leadership et de renforcer la pratique du leadership à tous les niveaux au sein de l'Association.

La formation était vraiment stimulante intellectuellement. Nous devons vraiment réfléchir à des idées faisables et à la meilleure façon de les mettre en place.

UNE RESPONSABLE D'ORGANISATION SUR SA FORMATION AU MODÈLE DE LEADERSHIP



Travail plus général sur le leadership dans la Région Afrique

Au fur et à mesure du déroulement du projet pilote au Kenya, ce que nous en avons appris a été appliqué aux autres OM de la Région Afrique par la coopération avec le projet Son Monde, Sa Voix au Rwanda, au Nigéria et en Afrique du sud. Les offres liées au leadership dans ces trois OM ont été évaluées en analysant les défis et en identifiant de nouvelles façons dont le modèle de leadership peut être utilisé pour accompagner le développement de plus de filles et jeunes femmes.

167 participantes de ces OM ont été formées au modèle de leadership entre juillet et septembre 2022.

Queen's Guide Award

Les Bénévoles Mission fondamentale ont apporté des informations supplémentaires et des conseils aux Guides d'Australie lors d'une mise à jour de leur programme Queen's Guide Award (QGA). Environ 60 responsables de groupe, Programme d'Etat, coordinatrices Queen's Guide ont suivi un webinaire sur le modèle de leadership, ce qui leur a permis d'en intégrer les concepts dans le programme Queen's Guide Award actualisé pour les filles de 14 à 18 ans.

Au-delà de son impact sur la mise à jour du Queen's Guide Award, le webinaire a également aidé au déploiement du modèle de leadership au niveau national, résultant en son utilisation à différents niveaux au sein de l'OM – de l'élaboration de nouvelles ressources pour les filles à des discussions au niveau du Conseil national.



Environ

60

responsables de groupe,
Programme d'Etat,
coordinatrices Queen's
Guide ont suivi un webinaire
sur le modèle
de leadership

Si votre OM est en train de revoir un programme pédagogique, un insigne, ou une ressource à prix, les Bénévoles Mission fondamentale peuvent aussi vous offrir des formations et de l'aide pour intégrer le modèle de leadership ! Ecrivez à leadingforherworld@waggs.org pour plus d'informations.

Tags: **Mené par les bénévoles** **Initiative des OM**

NOTRE TRAVAIL JUSQU'À PRÉSENT : GUIDES ET ECLAIREUSES

Grâce aux quatre éditions du Séminaire Helen Storrow depuis 2017, le modèle de leadership a été présenté à

2,095

filles et leaders dans
60 pays.



[Le modèle de leadership] m'a fait voir le leadership comme un concept holistique plutôt que simplement du leadership dans le contexte de la gestion d'unité ou d'une formation. Cela m'a donné plus confiance en moi en tant que leader car j'ai pu voir différents concepts au sein des différents états d'esprit que je possède déjà et cela m'a aidée à identifier différents domaines sur lesquels je peux m'améliorer et demander de l'aide pour m'épanouir

**PARTICIPANTE AU SÉMINAIRE
SUR LE LEADERSHIP HELEN
STORROW, 2018**

Séminaire Helen Storrow (SHS)

Le Séminaire annuel Helen Storrow est une opportunité internationale unique pour le développement du leadership car elle répond à l'une des problématiques les plus actuelles dans la société contemporaine : le développement durable.

En 2017, deux changements majeurs ont été introduits dans le SHS : rendre l'événement plus accessible grâce à la mise en place de séminaires dans des lieux éphémères, et utiliser le Modèle de Leadership des Guides et des Eclaireuses alors tout juste lancé comme le fondement du développement du leadership.

Grâce aux quatre éditions du Séminaire Helen Storrow depuis 2017, le modèle de leadership a été présenté à 2 095 filles et leaders dans 60 pays. Les participantes au SHS mettent au point des projets de développement durable à exécuter après le séminaire et continuent d'utiliser le Modèle dans leur parcours de développement du leadership personnel, permettant ainsi d'avoir un impact plus important grâce aux projets mis en place dans leurs communautés. De plus, nous avons constaté que les OM qui participent aux SHS possèdent un taux de participation plus haut à d'autres événements et activités internationaux de l'AMGE, en particulier ceux liés au modèle de leadership.

NOTRE TRAVAIL JUSQU'À PRÉSENT : GUIDES ET ÉCLAIREUSES

Séminaire Juliette Low (SJL)

Le Séminaire Juliette Low est l'événement phare du développement du leadership de l'AMGE et fait grandir des leaders depuis 1932. En 2019, les retours reçus du Mouvement entier ont permis un changement dans la façon dont le SJL se déroulait, en se servant de la technologie pour organiser un seul événement et programme à travers 18 pays 'plateformes' différents en parallèle ! Organisée par une équipe d'animatrices mondiale, et en accord avec la stratégie globale de l'AMGE pour 2018 - 2020, cette nouvelle approche a apporté 'plus d'opportunités pour plus de filles' car, pour la première fois, un total de 1 000 places a été mis à la disposition de jeunes pour participer au SJL.

En incluant les animatrices dans le design du programme et en mettant en œuvre le programme en utilisant des techniques innovantes, nous avons non seulement amélioré les compétences en leadership des participantes et des animatrices du SJL, mais nous avons également aidé à répondre à un des éléments clés de la stratégie globale de 2018 - 2020 : créer un 'Mouvement fort et florissant'.

Le SJL encourage les jeunes de différents milieux et cultures à travailler ensemble pour explorer des problématiques complexes qui les affectent toutes, puis leur donne les outils pour répondre aux problématiques touchant les filles au sein de leurs communautés. En 2019, le programme événement comprenait plusieurs séances organisées sur six jours et demi. Les séances proposaient un mélange de réseautage international entre lieux plateformes, d'ateliers interactifs, d'activités audacieuses, d'intervenant.e.s, d'événements virtuels, de simulations et de réseaux communautaires. En plus du parcours d'apprentissage de SJL, un ensemble d'objectifs d'apprentissage en

commun a été utilisé comme cadre pour aider les plateformes SJL à offrir un programme de haute qualité.

Le SJL a eu lieu du 14 au 20 novembre 2019. Avec 18 événements en parallèle dans les cinq Centres mondiaux et 13 autres lieux, le projet pilote SJL de 2019 a été le plus grand événement international lié au leadership de l'AMGE jusqu'à présent. 107 pays et territoires et 104 Organisations membres étaient représentées au travers des 18 lieux plateformes.

RÉGION AFRIQUE :
118 participantes
de 22 OM

RÉGION ARABE :
31 participantes
de 6 OM

**RÉGION ASIE
PACIFIQUE**
111 participantes
de 19 OM

RÉGION EUROPE :
111 participantes
de 33 OM

**RÉGION
HÉMISPHERE
OCCIDENTAL :**
96 participantes de
24 OM

Plus de 600 membres de l'AMGE ont participé au SJL :

467 participantes, 106 animatrices, une équipe principale de 12 membres du personnel et bénévoles, et des équipes logistique et d'assistance sur place. Grâce à la générosité des donateurs, nous avons pu offrir des subventions aux participantes qui n'auraient autrement pas pu participer au Séminaire Juliette Low, le rendant ainsi encore plus accessible, et ce à un niveau supplémentaire. 329 participantes ont reçu des bourses complètes ou partielles pour le programme. 334 participantes ont reçu des subventions complètes ou partielles de voyage. Toutes les animatrices ont reçu une bourse de voyage complète.

Après le SJL, 75% des personnes ayant répondu au sondage de fin ont indiqué se sentir « extrêmement confiantes » sur le fait de savoir comment se servir du modèle de leadership au quotidien, et sur la façon de mettre en œuvre ce qu'elles ont appris au travers de leurs Projets 100 Filles. De plus, 80% des participantes s'estiment suffisamment sûres d'elles pour s'appeler des actrices du changement après l'événement, contre 42% avant de suivre le SJL.



329

participantes ont reçu
**des bourses complètes
ou partielles pour le
programme.**

80%

des participantes s'estiment
suffisamment sûres d'elles
pour s'appeler des actrices du
changement



Découvrez le rapport événementiel complet du SJL 2019 [ici](#).

Résultats du Projet 100 Filles

Le SJL 2019 fut divisé en deux parties. Premièrement, les participantes ont assisté à l'événement d'accueil pour développer leur leadership et apprendre de leurs pairs du monde entier. Ensuite, en se servant de ces nouvelles connaissances et de ce nouveau réseau, les participantes ont dû créer une opportunité pour au moins 100 filles de plus de 12 ans de pratiquer leur leadership : le Projet 100 Filles.

Résultats du Projet 100 Filles

A travers le Projet 100 Filles, les filles ont pu :



Mieux se rendre compte de ce que le leadership signifie au sein de l'AMGE



Comprendre le modèle de leadership de l'AMGE et être encouragées à adopter cette approche du leadership



Mieux se rendre compte et comprendre l'égalité femmes-hommes et l'Objectif de développement durable 5 : Égalité de genre



Se sentir liées (ou plus liées) à l'AMGE en tant que mouvement mondial

Alors que le monde réagissait à la pandémie de la COVID-19, les Guides, les Éclaireuses et leurs leaders se sont mobilisées pour protéger les filles et les jeunes femmes, soutenir leurs communautés et agir sur le front. Naturellement, les Projets 100 Filles ont dû s'adapter au fur et à mesure que la situation mondiale évoluait et plusieurs participantes ont décidé de modifier leurs projets afin de mener à bien leurs objectifs de base de façon digitale ou à distance. Certaines ont décidé de changer complètement de projet pour mieux répondre à la pandémie mais ont tout de même réussi à atteindre leurs objectifs prévus.

Malgré les difficultés, l'AMGE et les participantes au SJL ont su s'adapter à des circonstances évoluant souvent rapidement et cela leur a permis de mener à bien 89% des Projets 100 Filles prévus. Ce chiffre représente seulement les projets qui ont été rapportés auprès de l'AMGE grâce aux sondages d'évaluation envoyés aux participantes, alors il est fort probable que le nombre véritable de projets menés à bien soit plus élevé !

89%

des

Projets 100 Filles

prévus

Selon les données recueillies sur les projets achevés qui nous ont été rapportés, nous pouvons dire que, 18 mois après le SJL 2019 :

60,958 filles et jeunes femmes ont été atteintes grâce à 414 projets.

Cible de départ : Les **Projets 100 filles** atteignent **50 000 filles**, qui, comme conséquence directe, auront ainsi plus confiance en elles pour s'appeler des leaders et sauront reconnaître les façons dont elles peuvent agir pour l'égalité femmes-hommes.

57% des anciennes participantes au SJL ont eu un impact positif sur leurs communautés au-delà de leur Projet 100 Filles.

Cible de départ : **25% des Projets 100 Filles** peuvent démontrer un impact social positif plus large au-delà des **100 personnes directement bénéficiaires.**

95% des anciennes participantes se servent activement du Modèle de Leadership des Guides et des Eclaireuses dans leurs vies de tous les jours.

Cible de départ : **75% des participantes savent** reconnaître la façon dont elles pratiquent le Modèle de Leadership des

Guides et des Eclaireuses dans leurs vies de tous les jours.

100% des anciennes participantes sont d'accord que le Modèle de Leadership des Guides et des Eclaireuses leur a permis de mieux pratiquer leur leadership.

Cible de départ : **50% des participantes** sont capables d'articuler la façon dont le **Modèle de Leadership des Guides** et des Eclaireuses leur permet de mieux pratiquer leur leadership.

52% des anciennes élèves du SJL occupent un poste de leadership ou gouvernance, ou un poste opérationnel décisionnaire senior, au niveau associatif en tant que commissaires, membres du conseil, formatrices, conseillères, etc.

Cible de départ : **10% des participantes** ont candidaté à ou occupent des postes de gouvernance au niveau national.

L'impact du SJL s'étend au-delà des Projets 100 Filles, du fait que les participantes, animatrices et chargées de logistique ont postulé à des postes de leadership et de gouvernance au niveau national et mondial au sein du Mouvement et de leur carrière.

Il n'était pas encore évident que les compétences relationnelles digitales acquises dans le cadre du SJL deviendraient aussi essentielles dans les mois qui suivraient. Les lieux plateformes ont pu se servir de l'expérience de leur apprentissage à distance ou leurs relations digitales pour offrir une excellent

expérience Guide et Eclaireuse en ligne lorsque les restrictions empêchaient les groupes de se retrouver en personne.

Pour en savoir plus sur les Projets 100 Filles mis au point par des jeunes femmes du monde entier, et vous en inspirer, lisez le rapport Projet 100 Filles.

Journée mondiale de la Pensée (JMP)

Les ressources de la Journée mondiale de la pensée de 2019 ont servi de test pour le Modèle de Leadership de l'AMGE sur les Guides et Eclaireuses plus jeunes dans un contexte auto-dirigé pour la première fois. Le kit d'activités sur le leadership a été utilisé lors des activités de la JMP à travers 102 pays et aidé à la pratique du leadership des plus de 100 000 filles et jeunes femmes ayant participé aux célébrations (avec plus de 94 000 insignes et 2000 pins vendus). Une équipe de jeunes femmes a aidé à rédiger le kit d'activité de la Journée mondiale de la pensée pour la première fois en 2019, créant ainsi plus d'opportunités pour le développement du leadership pour les bénévoles de l'AMGE.



Patrouille Positive

A une époque où rester positif s'est montré particulièrement difficile, les ressources Patrouille Positive ont été produites par l'Equipe Mission fondamentale pour mettre au défi les Guides et Eclaireuses du monde entier de former des groupes pour surmonter la négativité dans le monde. Un kit d'activités comprenant dix défis a été créé, en accord avec le modèle de leadership, pour donner à toutes les filles l'opportunité d'apprendre, de s'épanouir et de s'autonomiser. Ce kit a été distribué au sein du Mouvement et plus de 1000 filles et jeunes femmes ont relevé les dix défis, ce qui leur a permis de pratiquer leur leadership, collaborer avec d'autres jeunes et de continuer à respecter leur Promesse en formant une #PatrouillePositive ; que ce soit en prenant soin d'elles-mêmes ou des autres.

En plus des Patrouilles Positives présentes dans le monde, des membres de l'équipe de pratique du leadership a offert des ateliers en direct, rassemblant les membres du Réseau de Bénévoles de l'AMGE de divers pays, afin de découvrir les ressources Patrouille Positive. De nombreuses participantes à ces ateliers en direct ont ensuite mis en place des séances Patrouille Positive au sein de leurs propres OM, faisant de cette initiative un réel succès pour l'AMGE de mise en place virtuelle d'activités Guides et Eclaireuses.

Patrouille Positive est toujours disponible et reste une excellente ressource pour la participation virtuelle à distance. Vous retrouverez des exemples de la façon dont les filles et les jeunes femmes du monde entier ont travaillé sur ces défis sur les réseaux sociaux en cherchant les hashtags #PositivityPatrol et #PatrouillePositive.

Tags: **Téléparticipation** **Mené par les bénévoles**

Ressources accessibles aux leaders et aux filles

Bien que les ressources du modèle de leadership soient disponibles dans les quatre langues officielles de l'AMGE, nous savons qu'il est parfois plus facile de faire participer nos membres si une version est disponible dans leur langue préférée. De nombreux pays, dont le Japon, le Sri Lanka et l'Italie, ont déjà traduit ces ressources et ont pu ensuite constater un plus grand intérêt et une plus grande utilisation du modèle de leadership.



C'est l'une des nombreuses façons pour les OM de commencer à intégrer le Modèle dans leur travail.

Pour plus d'aide, jetez un œil sur [De la théorie à la pratique](#).

Les OM peuvent également écrire à leadingforherworld@waggs.org pour recevoir en fichiers modifiables les ressources clés sur le leadership pour pouvoir les traduire dans d'autres langues.

Re-Acciona! : Un jeu de société

Inspiré par le modèle de leadership et les Objectifs de développement durable (ODD), des bénévoles de l'Asociación de Guías y Scouts de Chile (AGSCh) ont créé un outil interactif qui aide les joueur.se.s à pratiquer leur leadership et à agir selon les ODD. D'une idée survenue lors de la Journée mondiale de la Pensée en 2021, et après près de huit mois de travail, le jeu de société a pu être présenté comme un cadeau à la communauté de Guides et d'Eclaireuses au Chili et à la Région Hémisphère occidental, en remerciement aux nombreux pays ayant soutenu le processus de création en le testant avec leurs membres. Le jeu est actuellement disponible uniquement en espagnol, mais peut être téléchargé librement sur le site des OM et sur Campfire !

Tag: **Initiative OM**

NOTRE TRAVAIL JUSQU'À PRÉSENT : PAR CATÉGORIE D'AUDIENCE



Apprendre, Diriger, Inspirer ! - Conférence Asie Pacifique pour les cheftaines de 2018

Le modèle de leadership a été présenté lors d'une conférence Asie Pacifique pour les cheftaines, un événement visant les leaders travaillant directement avec les filles et les jeunes femmes. Pendant quatre jours, 42 cheftaines de 15 OM ont pris part à des séances d'avant-goût pour de nouvelles idées de programme venant de la Région et de l'AMGE, des ateliers sur la Méthode Guides et Eclaireuses et le modèle de leadership, des activités de développement personnel du leadership et des espaces internationaux de partage et réseautage.

Tag: **Événement régional**

Accompagnement sur la Mission fondamentale pour le Mexique

Les Bénévoles Mission fondamentale sur la Pratique du Leadership, l'Expérience Guide et le Plaidoyer mené par les filles ont travaillé en partenariat pour mettre en place des ateliers sur ces thèmes pour les membres de Guías de México. Les ateliers ont été mis en place pour soutenir le travail en cours sur le projet UPS dans l'OM et ont abordé le modèle de leadership, le cadre de développement du leadership, notre méthode pédagogique, et comment intégrer le plaidoyer mené par les filles dans tout cela. Les ateliers ont été élaborés et organisés en espagnol, renforçant plus encore notre capacité à accompagner les OM et les bénévoles dans des langues autres que l'anglais.

Tags: **Mené par les bénévoles**

Coopération sur les programmes de l'AMGE

Cercle du Leadership des Femmes - Girl Guides of Canada (GGC)

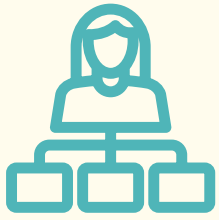
Le Cercle du Leadership des Femmes est un événement visant à encourager les femmes de part et d'autre du Canada à explorer la nature du leadership des femmes, le genre de leaders dont notre monde a besoin dès maintenant et la façon dont elles peuvent servir de catalyseur du changement positif. Le modèle de leadership de l'AMGE a joué un rôle important dans l'édition 2019 de ce programme, et la GGC est également en train de repenser son programme de formation au leadership pour les membres, qui incorporera les états d'esprit et les objectifs du leadership.

Tag: **Initiative OM**

Webinaires Etats d'esprit

Pendant le confinement, et dans une volonté d'offrir des activités en ligne pour les cheftaines, l'Association des Guides de Malaisie a créé un webinaire pour présenter le modèle de leadership et accompagner les cheftaines dans leur pratique du leadership. Avec l'aide de six jeunes animatrices – une par état d'esprit – le webinaire a été suivi par plus de 200 participantes qui ont effectué une analyse poussée de chacun des états d'esprit à travers des vidéos, des activités et des questions de réflexion sélectionnées qui ont aidé leur utilisation consciente.

Tag: **Initiative OM**



RESPONSABLES DES ORGANISATIONS :

Nous avons collaboré plusieurs fois avec les Régions de l'AMGE pour assurer l'apprentissage et l'intégration du modèle de leadership dans les événements existants, ainsi que pour soutenir les événements sur mesure conçus pour monter en compétences sur le modèle de leadership et le Cadre de Développement du Leadership.





**2019
CONFÉRENCES
RÉGIONALES**

**L'USAGE DES MODÈLES DE LEADERSHIP DE
L'AMGE DANS DES CONTEXTES MIXTES**

**ATELIER
MISSION
FONDAMENTALE
DE LA RÉGION
ARABE**

**EVÉNEMENT
DE LA RÉGION ASIE
PACIFIQUE « LEAD
FOR HER FUTURE
NOW! »**

200+

responsables et membres du personnel des OM, des cinq Régions, lors d'ateliers pendant les Conférences régionales en 2019

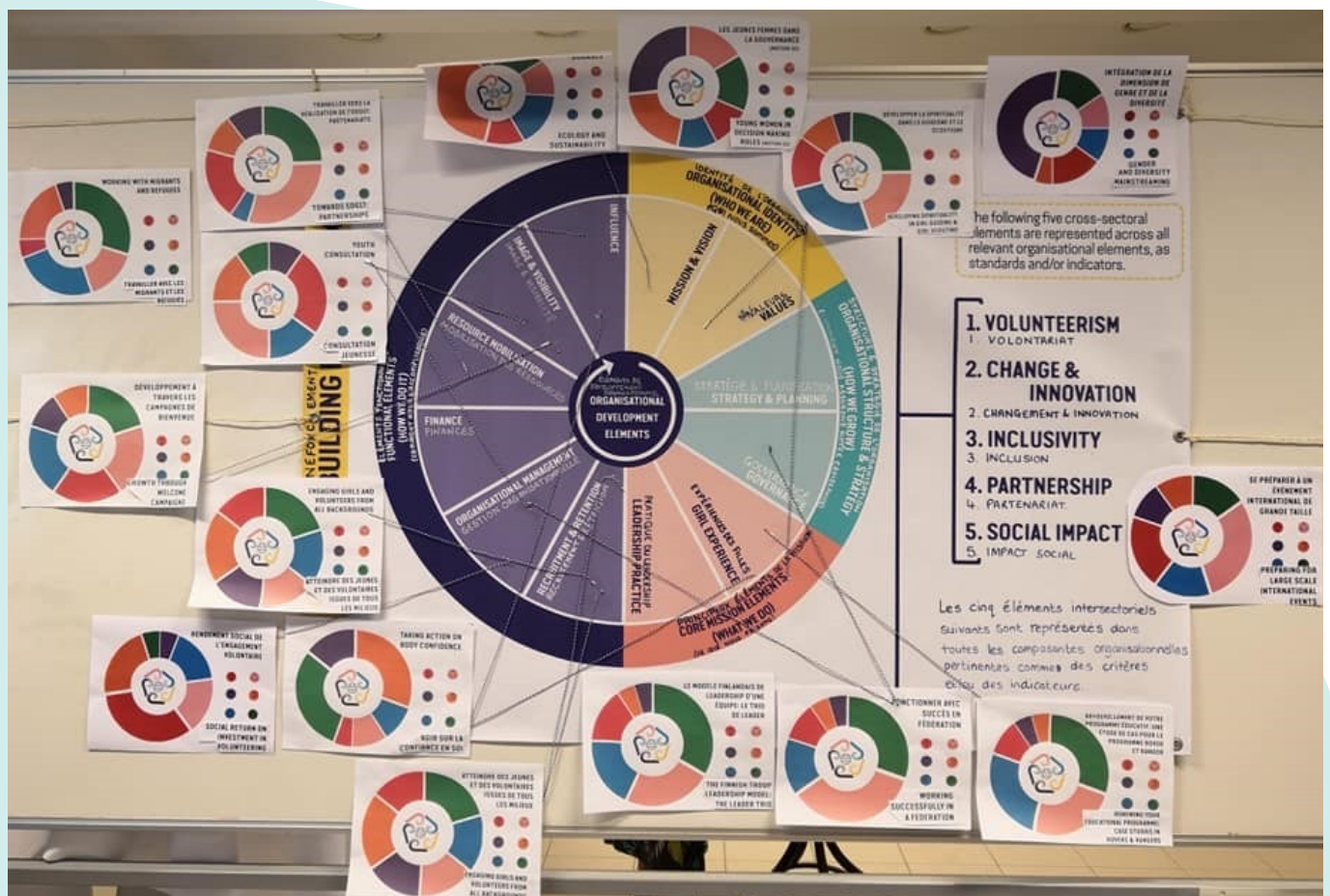
2019 Conférences régionales

Le modèle de leadership de l'AMGE a été présenté à plus de 200 responsables et membres du personnel des OM, des cinq Régions, lors d'ateliers pendant les Conférences régionales en 2019. Ces séances, mises en place par les Bénévoles Mission fondamentale et le personnel, ont présenté le modèle de leadership et montré aux responsables d'organisations en quoi l'intégrer dans leurs activités peut participer d'un développement du leadership plus poussé pour les filles et les bénévoles. Elles ont aussi mis en avant la possibilité de contacter notre

équipe de Pratique du Leadership en cas de besoin pour l'intégration du Modèle au sein de leur organisation.

Lors de la Conférence de la Région Europe à Split, chaque atelier Forum ont été comparé aux six états d'esprit du leadership, pour démontrer comment n'importe quel sujet peut être relié au modèle de leadership.

Tags: **Événement régional**



Cartographie des séances Forum lors de la Conférence de la Région Europe 2019 par rapport aux six états d'esprit du leadership et du Cadre de renforcement des compétences de l'AMGE.

Présentation au conseil national des Nigerian Girl Guides (NGGA)

Comme demandé par la NGGA, des Bénévoles Mission fondamentale ont organisé une séance de présentation du modèle de leadership de l'AMGE pour le conseil national et le personnel de l'OM. Cette séance représentait une étape importante pour aider les responsables de la NGGA à réviser leur programme pédagogique, afin que les dix objectifs de leadership puissent être intégrés à leur expérience guide.

Tags: **Mené par les bénévoles** **Initiative OM**

Rassemblement des Commissaires générales de la Région Afrique

Le Rassemblement des Commissaires générales de la Région Afrique fut l'un des premiers événements où le modèle de leadership de l'AMGE fut présenté aux Organisations membres. L'équipe Mission fondamentale a collaboré avec l'équipe Région Afrique pour concevoir et mettre en place des séances de présentation aux 12 Commissaires générales présentes, comprenant des séances sur la façon d'utiliser les états d'esprit du leadership dans le contexte de l'expérience guide et du développement du leadership.

Tags: **Événement régional**

Mise en œuvre de l'acquisition de compétences liées au modèle de leadership via WhatsApp

Les bénévoles Mission fondamentale ont aidé l'Asociación de Guías Scouts de Venezuela à faire connaître le modèle de leadership à ses bénévoles, en se servant des objectifs du leadership comme base pour améliorer leur expérience bénévole. Reconnaissant les problèmes importants de connexion à internet auxquels les participantes font face dans l'OM, ce projet s'est adapté à cet environnement et a fait preuve d'innovation en mettant en œuvre

une expérience d'apprentissage complète via WhatsApp pour 38 responsables d'organisation.

Tags: **Mené par les bénévoles** **Projet RC OEC**

Atelier Mission fondamentale de la Région arabe

En coopération avec le Comité de la Région arabe, les bénévoles Mission fondamentale ont organisé un atelier pour 55 leaders impliquées dans l'élaboration de programme dans 12 OM arabes (Jordanie, EAU, Bahreïn, Kuwait, Libye, Egypte, Mauritanie, Tunisie, Qatar, Yémen, Palestine, Liban et Oman). Sur deux jours, on leur a présenté le modèle de leadership de l'AMGE et le Cadre de développement du leadership, et elles ont pu découvrir l'application de ces concepts pour créer des activités en accord avec notre méthode éducative non-formelle.

Tags: **Mené par les bénévoles**

Académie de la Région Europe et Roverway

Le modèle de leadership de l'AMGE est constamment présent à l'Académie depuis 2018. Chaque année, des bénévoles des équipes bénévoles mondiales et régionales ont organisé des séances, créé des ressources et mis en avant les bonnes pratiques des OM pour présenter le Modèle auprès des responsables d'organisations au sein de la Région Europe. Roverway 2018 est un autre événement international où des activités sur le modèle de leadership ont été diffusées auprès de 3000 Guides et Scouts grâce au kit d'activités de la Journée mondiale de la pensée « 100 ans de Leadership ». L'Académie et Roverway sont tous deux organisés conjointement par l'AMGE et l'OMMS.

Tags: **Événement régional**



L'usage des modèles de leadership de l'AMGE dans des contextes mixtes

En tant qu'OM mixte, les Guides et Scouts de Finlande ont intégré à la fois les [modèles de leadership de l'OMMS et de l'AMGE](#) dans leur formation des responsables. Elle les a adaptés à leurs besoins spécifiques grâce à une traduction spécifique au contexte et grâce à la création de contenu visuel connectant les deux modèles, rendant ainsi plus facile pour les Guides et les Scouts de les considérer comme complémentaires plutôt qu'opposés.

Le modèle de leadership de l'AMGE est présenté aux responsables via des [check-lists d'autoréflexion](#) à propos de chaque état d'esprit, et [des cartes de question](#) qui peuvent être associées à des activités en extérieur comme le canoë. Il est également inclus dans la formation Trefoil-Gillwell pour les responsables scout et leur formation avancée au leadership pour obtenir le badge de bois.

Tags: **Initiative OM**

Événement de la Région Asie Pacifique « Lead For Her Future Now! »

Fin 2021, l'équipe Pratique du leadership a mis en place des séances sur le modèle de leadership et l'approche de l'AMGE sur l'animation et le design d'apprentissage pour l'équipe organisant l'événement Lead For Her Future Now! pour les jeunes femmes dans la Région Asie Pacifique. Deux ateliers en ligne ont été créés et mis en place pour aider les équipes de planification à envisager des façons de rendre leur événement PARFait et à soutenir les efforts pour atteindre les dix objectifs du leadership.

Tags: **Événement régional**

Les Championnes du Changement caraïbéennes (Caribbean Champions for Change)

En coopération avec la Région Hémisphère occidental, les bénévoles Mission fondamentale et les équipes internes ont organisé deux séries d'ateliers visant à doter les leaders de la zone caraïbéenne des connaissances et de l'autonomie nécessaires pour mettre à jour et améliorer l'expérience guide de leur organisation.

Les ateliers se concentraient sur la Mission fondamentale, notamment :

- découvrir la Méthode Guide et Eclaireuses, en identifiant de nouvelles façons de l'appliquer dans leur contexte
- appliquer le modèle de leadership de l'AMGE à leur pratique personnelle du leadership
- examiner à quel point les programmes Guides et Eclaireuses dans les Caraïbes sont PARFaits et comment permettre aux filles d'atteindre les dix objectifs du leadership
- identifier des opportunités de renforcement de l'expérience guide dans leur OM
- reconnaître comment les tendances mondiales peuvent affecter la vie des filles de nos jours et suggérer des façons dont le Guidisme et le Scoutisme féminin peuvent y répondre.

Tags: **Mené par les bénévoles** **Événement régional**

Mouvement des filles YESS

Le Mouvement des filles YESS (Youth Exchange South to South ou Echange jeunesse sud-sud) est le programme d'échange international de l'AMGE et le modèle de leadership est devenu un outil transversal pour accompagner le développement du leadership des jeunes femmes y participant. Plus de 250 membres du Groupe de travail ont été formées au modèle de leadership depuis 2019, leur donnant les moyens d'inclure constamment du contenu lié au modèle de leadership dans les cours préparatoires aux participantes YESS chaque année. Celles ayant pu suivre ces séances préparatoires se servent ensuite du Modèle pour guider leur pratique du leadership pendant et après l'échange.

Tag: **Programme de l'AMGE**



Dans le Mouvement des filles YESS, nous nous sommes beaucoup servies du modèle de leadership de l'AMGE. Il nous aidait à réfléchir avant et après chacune de nos actions. Mais il m'a aussi fait me rendre compte, en utilisant l'état d'esprit contextuel, pourquoi il est important de se mettre à la place des autres et de voir de leur point de vue.

ROJI TAMANG, CHEFFE D'ÉQUIPE DE GROUPE DE TRAVAIL NATIONAL POUR LE MOUVEMENT DES FILLES YESS 2021

Programme bénévole des Centres mondiaux

Les Centres Mondiaux sont des lieux fondamentaux pour que les filles et les femmes du Mouvement puissent découvrir les programmes de l'AMGE, ainsi que la Méthode Guide et Eclaireuse et le modèle de leadership. Le Modèle a été intégré au programme stagiaire et bénévole dans les Centres mondiaux par la mise à jour des procédures et documents pour refléter les états d'esprit du leadership. Les faire correspondre au Modèle nous a aidé à identifier des étapes dans les programmes stagiaire et bénévole qui sont liés à chacun des états d'esprit et de les rendre plus intentionnels en introduisant le principe de réflexion consciente.

Tous les programmes et événements des Centres mondiaux sont désormais catégorisés (par ex. leadership, bien-être, culture, etc.), et dans ceux désignés spécifiquement pour le développement du leadership, le modèle de leadership est utilisé comme un outil central

Tags: **Centres mondiaux**



Découvrir les états d'esprit du leadership pendant que j'étais bénévole m'a permis de comprendre plus en profondeur ce qu'être une leader signifie et de m'engager à les pratiquer consciencieusement dans ma vie de tous les jours. En tant que bénévoles pendant le SHS et le SJL, j'ai eu la chance d'assister à la mise en œuvre de la Méthode Guide/Eclaireuse et du Modèle de leadership et d'en constater l'impact directement.

**ANNA, AUSTRALIE
(NOTRE CHALET, HIVER 2018-19)**

Découvrir les états d'esprit du leadership dans un lieu comme un Centre mondial est une expérience très enrichissante ; on a l'occasion de mettre en pratique ce qu'on apprend et on retient beaucoup mieux grâce à cette expérience. J'ai pu me rendre compte de plus de choses que je négligeais dans mon parcours pour devenir une bonne leader et je suis devenue plus attentive à ce qui se passe autour de moi.

**GRACE, OUGANDA
(SANGAM, SAISON DES PLUIES 2019)**

Recrutement pour le Conseil mondial et le Comité régional

Les membres de notre Conseil mondial sont des leaders et des représentantes du Mouvement ainsi que des modèles de la pratique du leadership pour les filles et les femmes. Ce sont des membres du Mouvement non seulement expérimentées, mais elles doivent également correspondre aux indicateurs Leaders du Mouvement du Cadre de développement du Leadership de l'AMGE. Gardant cela à l'esprit, l'équipe Mission fondamentale a travaillé avec l'équipe événementiel de l'AMGE pour mettre à jour le dossier de nomination pour les candidates au Conseil mondial lors de la 37ème Conférence mondiale, créant ainsi un espace où chaque candidate pouvait réfléchir

à la façon dont elle répond à chaque objectif de leadership. En plus de leur lettre de motivation et des détails sur leurs compétences et expérience, leur réflexion sur le leadership a été incluse dans le Livret électoral du Conseil mondial pour aider les déléguées à mieux connaître chaque candidate. L'inclusion du modèle de leadership a continué ainsi dans le cadre des nominations et des élections au Comité régional en 2022.

Cette forme de réflexion sur les dix objectifs du leadership peut être également incorporée au sein de vos propres procédures locales ou nationales de nomination, donnant ainsi aux candidates l'opportunité d'expliquer leur parcours de leadership lorsqu'elles se présentent aux élections. Voir le [Livret électoral pour le Conseil mondial de la 37ème Conférence mondiale 20](#).



Offre liée au Leadership pour l'Equipe mondiale de l'AMGE

Bénévoles

Le Réseau de bénévoles de l'AMGE est généralement le premier groupe à tester des façons de diffuser le modèle de leadership, car ce sont elles avec qui l'équipe Mission fondamentale collabore le plus fréquemment. L'élaboration du modèle de leadership s'est produite au même moment que la création de nouvelles politiques et procédures de gestion des bénévoles, permettant d'y intégrer le Modèle et formant ainsi l'expérience bénévole de l'AMGE, ainsi que son suivi et évaluation comparés aux dix objectifs du leadership.

Même si les bénévoles Mission fondamentale travaillent régulièrement avec le Modèle, l'Equipe mondiale dans son ensemble n'y est pas forcément autant exposée et n'est donc pas généralement aussi familière avec lui. En 2021, toutes les bénévoles de l'AMGE ont été invitées à assister à un ensemble d'ateliers ayant pour but de les aider à en apprendre plus sur le modèle de leadership et à découvrir comment l'utiliser pour aller plus loin dans leur pratique du leadership.

L'Equipe Mission fondamentale a également collaboré avec les cinq Régions de l'AMGE pour former les bénévoles régionales et les équipes événementiel au modèle de leadership et à l'approche de l'AMGE du design de l'apprentissage et de l'animation.

Encouragez vos membres à rejoindre le Réseau de bénévoles de l'AMGE où elles peuvent soutenir le travail en cours de l'AMGE, s'épanouir et pratiquer le leadership !

Personnel

Le Modèle a été présenté aux membres du personnel de l'AMGE à travers des webinaires dédiés et de l'ajout d'une réflexion sur les comportements de leadership dans le formulaire d'entretien annuel. Tous les janviers, les membres du personnel suivent un processus de réflexion sur leur performance et ce qu'ils ont appris lors de l'année précédente, avec leur responsable et leur équipe, ce qui aide à se préparer pour l'année suivante aux niveaux professionnel et personnel. Cela a été reconnu comme une bonne façon d'encourager le personnel à réfléchir à leurs comportements de leadership et à leur manière de les pratiquer, ainsi qu'à leur développement, dans leurs méthodes de travail, aussi bien avec leurs collègues, les OM ou autres. En partenariat avec l'équipe des ressources humaines de l'AMGE, les formulaires d'entretien annuel ont été mis à jour pour inclure une section où le personnel peut donner des exemples où ils ont utilisé les six états d'esprit du leadership ou des exemples d'occasions qui ont servi à les développer.

Si votre OM emploie du personnel, comment pouvez-vous les aider à incarner les valeurs du Guidisme et du Scoutisme féminin et renforcer leur pratique du leadership ?

Objectif du mois

En 2022, une initiative encourageant le personnel et les bénévoles de l'AMGE à réfléchir sur les dix objectifs du leadership a été lancée ; un objectif est mis en avant chaque mois, avec des questions conçues pour encourager à réfléchir à des gestes qu'elles peuvent adopter afin d'incorporer cet objectif dans leurs habitudes professionnelles. En prenant 10-15 minutes chaque mois pour réfléchir sur des petites mesures et gestes, les leaders du Mouvement peuvent améliorer de façon régulière et constante leur pratique consciente du leadership et la façon dont ils créent des espaces pour que les autres puissent pratiquer leur leadership également. Cela finira par améliorer leurs propres comportements de leadership et les aider à devenir de meilleurs exemples de leadership pour le Mouvement.



Si vous aimeriez mettre en place une initiative similaire avec vos membres, contactez-nous via leadingforherworld@waggs.org et nous vous enverrons les ressources !



4

LE MODELE DE LEADERSHIP
DE L'AMGE AU-DELA DU
MOUVEMENT

L'élaboration du modèle de leadership des Guides et des Eclaireuses s'est faite en s'appuyant sur plus d'un siècle passé à étudier le parcours des filles et des femmes vers le leadership. Elle cherchait à représenter ce dernier dans un modèle de pratique holistique mais accessible qui pourrait être utilisé par des filles et des femmes de tout âge et occupation. Cependant, en plus d'accompagner le développement du leadership des individu.e.s, le Modèle peut aussi servir de référence et d'inspiration pour d'autres organisations travaillant sur le développement du leadership.

L'AMGE était présente lors de plusieurs événements internationaux axés sur l'éducation non-formelle, dont la Conférence mondiale sur la Citoyenneté mondiale active de l'AFS et le Forum NFE au Brésil, tous deux en 2019. L'AMGE y a présenté le cadre de développement du leadership à d'autres organisations éducatives pour la jeunesse et leur réaction a été très positive, et de nombreuses organisations ont exprimé leur intérêt dans la recherche, les différentes applications du Modèle et l'exploration de sa possible application dans leur travail. De plus, ces événements étaient cruciaux pour établir le contact avec des donateurs souhaitant financer le travail de l'AMGE sur le modèle de leadership.

Quelles sont les prochaines étapes pour le travail sur le développement du leadership de l'AMGE ?

Afin de soutenir notre engagement envers la stratégie globale actuelle de l'AMGE, Boussole 2032, nous souhaitons que le modèle de leadership, ses états d'esprit, objectifs et indicateurs soient largement intégrés et généralisés à travers tout le Mouvement et les quatre catégories d'audience.

L'Equipe Mission fondamentale continue à défendre des opportunités de développement du leadership de haute qualité pour toutes avec le lancement du Projet Apprentissage et Développement, qui permettra de mettre à jour la Politique actuelle de l'AMGE sur la Formation,

l'Apprentissage et le Développement des adultes, grâce à des ressources mettant en lien l'expérience guide et le développement adulte que les OM et l'Equipe mondiale pourront utiliser. Ce travail est complété par le Centre d'Education non-formelle sur Campfire, qui rassemble celles et ceux qui travaillent dans l'éducation jeunesse et adulte afin d'examiner les tendances et les difficultés auxquelles les OM font face dans ces domaines-là.

Nous avons hâte de continuer à accompagner et aider les OM à atteindre leurs priorités pour le leadership, à collaborer avec les équipes régionales pour les aider dans la planification d'événements, et à soutenir les bénévoles comme notre moteur principal pour notre travail !





5 OUTILS & RESSOURCES



Résumé du Modèle de leadership des Guides et des Eclaireuses

Le modèle de leadership des Guides et des Eclaireuses est le concept fondateur soutenant le travail de l'AMGE sur le développement du leadership, selon les théories et courants de pensée actuels autour du leadership.

Ce document - le Résumé du Modèle de Leadership des Guides et des Eclaireuses - donne la définition du leadership de l'AMGE, présente le modèle de pratique du leadership et explique comment pratiquer le leadership dans sa vie de tous les jours en se servant des six états d'esprit du leadership : réflexion, collaboration, esprit critique et créatif, égalité femmes-hommes et de conduite du changement.



Ressource
disponible
sur :



Cadre de développement du Leadership

Utilisé en parallèle au Modèle de leadership des Guides et des Eclaireuses, le cadre de développement du leadership définit les dix objectifs du leadership que les OM doivent viser dans leur expérience guide et leur travail de développement du leadership pour les jeunes membres, les cheftaines et les responsables au niveau national.

Au niveau mondial, il aide à intégrer le modèle de leadership dans les programmes, pratiques et méthodes de travail de l'AMGE pour que les leaders du Mouvement puissent atteindre les objectifs.

Nous espérons que toutes les Organisations

membres de l'AMGE envisageront d'utiliser le cadre de développement du leadership pour accompagner l'application du modèle de leadership des Guides et des Eclaireuses et pour évaluer et renforcer leur propre travail de développement du leadership.

Au fur et à mesure et à force d'utiliser le modèle de leadership des Guides et des Eclaireuses afin d'atteindre les dix objectifs du leadership, le Mouvement pourra démontrer et articuler collectivement l'impact au niveau du leadership que nous avons sur différentes générations de filles et de jeunes femmes.



Ressource
disponible
sur :



De la théorie à la pratique - Conseils sur la façon d'utiliser le modèle de leadership dans les OM

Même si le Guidisme et le Scoutisme féminin nous apportent beaucoup de choses communes, chacune de nos organisations est unique. De la théorie à la pratique donne des idées sur la façon d'appliquer le modèle de leadership des Guides et des Eclaireuses dans différents contextes et sur la façon dont il peut être utilisé pour répondre aux besoins en développement du leadership d'une organisation.

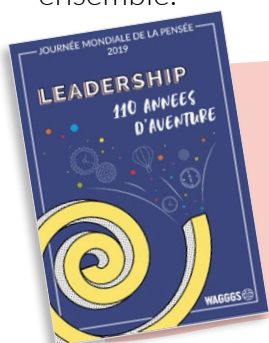
Cette ressource est destinée aux personnes prenant des décisions liées aux programmes, à la formation et toutes les bénévoles et membre du personnel qui participent à l'élaboration et la mise en œuvre d'expériences de qualité pour les membres adultes comme jeunes au sein

de votre Organisation membre ou Association composante (OM/AC). Nous vous conseillons de le lire en parallèle au [Cadre de développement du leadership des Guides et des Eclaireuses](#) et au [Résumé du modèle de leadership des Guides et des Eclaireuses](#) ; cela vous aidera à évaluer et articuler votre impact sur le développement du leadership des filles et des femmes dans votre société.

Kit d'activités de la JMP 2019

Le kit d'activités de la Journée mondiale de la pensée 2019 a été conçu pour créer un espace amusant où les Guides et les Eclaireuses peuvent utiliser les six états d'esprit du leadership sans avoir à les apprendre expressément.

Leadership : 110 ans d'aventure qui vous emmèneront dans un voyage à travers le temps en combinant les expériences du passé avec les opportunités et les choix de notre présent et futur. Le jeu de la Journée mondiale de la pensée 2019 invite les participantes, alors voyageuses dans le temps, à partir pour une aventure incroyable et à pratiquer le leadership ensemble.



Ressource
disponible
sur :



Patrouille Positive

Ce kit d'activités comprend dix défis faits pour donner à toutes les filles, quelle qu'elle soit, l'occasion de devenir autonome, d'apprendre et de s'épanouir. Relever les dix défis vous permettra de pratiquer le leadership et collaborer avec d'autres personnes venues du monde entier, et ce, à distance.

Partagez les résultats de vos défis sur vos réseaux sociaux avec l'hashtag **#PatrouillePositive #PositivityPatrol**, en plus de l'hashtag spécifique de chaque défi.



Ressource
disponible
sur :



Enregistrements audios du Résumé du Modèle de Leadership des Guides et des Eclaireuses

Pour le rendre plus accessible à ceux ayant du mal à lire de longs textes, des enregistrements audios de la version écrite du résumé du modèle de leadership des Guides et des Eclaireuses ont été créés dans les quatre langues officielles de l'AMGE. Chaque section du document a été enregistrée séparément afin de vous laisser choisir le passage que vous souhaitez découvrir.

Si vous aimeriez faire votre propre enregistrement et vous ajouter à notre banque de voix de l'AMGE sur le modèle de leadership, envoyez un e-mail à leadingforherworld@waggs.org pour plus d'informations sur la façon de contribuer.

Podcasts

Mis au point par l'Équipe Mission fondamentale et produits par les membres du Réseau de bénévoles de l'AMGE, les podcasts sur le modèle de leadership explorent la façon de relier le Modèle à des décisions et des situations auxquelles nous ferions face dans la vie de tous les jours. Deux épisodes sont sortis jusqu'à présent, mais d'autres sont prévus.

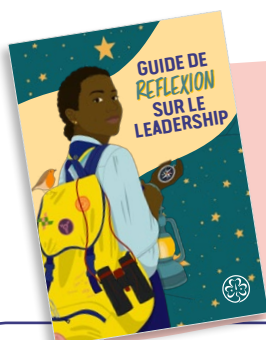
Ressource
disponible
sur :



Journal de réflexion sur le leadership

Cette ressource sert de support pour vous aider à mettre en pratique le modèle de leadership des Guides et des Eclaireuses dans votre vie de tous les jours.

La réflexion est une part essentielle du processus d'apprentissage expérientiel, qui se trouve au centre de notre méthode éducative non-formelle. Apprendre sur le tas ne fonctionne que si nous avons l'occasion de réfléchir sur ce qui s'est passé et d'internaliser ce que nous en avons appris. Cela aide aussi à prendre possession de notre apprentissage et de reconnaître notre pouvoir et nos ressources internes. Plus nous nous connaissons, plus nous sommes conscients de la façon dont nos actions et réactions affectent autrui, et plus nous pouvons faire le lien entre ce que nous apprenons et nos vies.



Ressource
disponible
sur :



Cours sur Campfire

Si vous avez accès à la maison digitale de l'AMGE – **Campfire** – vous pourrez y trouver deux cours en ligne pour vous aider à comprendre le modèle de leadership et vous accompagner le long de votre parcours de développement du leadership :



- **Introduction au Modèle de Leadership** des Guides et des Eclaireuses : il s'agit d'un cours d'introduction pour vous aider à découvrir le modèle de leadership des Guides et des Eclaireuses et comment il peut être mis en pratique dans votre vie personnelle, professionnelle et de Guide/Eclaireuse.
- **Aller plus loin sur la Pratique du leadership** : ce cours contient des informations et des activités qui vous permettront de mieux connaître le cadre de développement du leadership, mettront en avant le travail de l'équipe Pratique du Leadership et vous aideront à découvrir certains projets spécifiques dans lesquels des OM et l'équipe Mission fondamentale ont été impliquées.

Plus de cours seront créés et ajoutés à Campfire, alors pensez à vérifier régulièrement si du nouveau contenu lié au leadership a été mis en ligne !



REMERCIEMENTS

RAPPORT REDIGÉ PAR :

Inês Moreira et Mel Ford

MIS EN PAGE PAR :

Sam Bristow

AVEC L'AIDE DE :

Andii Verhoeven, Elsa Cardona, Evline Meshreky, Jen Barron et Manuela Capraro

TRADUIT DE L'ANGLAIS PAR :

Eva Berthière

La diffusion de l'offre repensée de l'AMGE liée au leadership a impliqué de nombreuses personnes, toutes animées par l'envie d'aider les filles et les jeunes femmes à gagner confiance en elles et à devenir des leaders autonomes. Nous sommes reconnaissants envers la Barrett Foundation, le Erik Frank Trust, la Olave Baden Powell Society, et tant d'autres de nous avoir soutenu financièrement, et envers toutes celles et ceux qui ont soutenu de récents projets liés au leadership. Vous êtes trop nombreuses et nombreux pour vous nommer individuellement, mais nous tenons à remercier particulièrement le personnel et les bénévoles de l'Equipe mondiale, ancienne et actuelle, pour leurs contributions au travail de l'AMGE sur le développement du leadership :

Aleksandra Polesek	El-Din	Karling Koh	Miriam Nyoni
Alyssa Meredith	Eunice Obath	Kartin Machanja	Nadia Skeete
Andrea Chakma	Fer Cerda	Korrapin Lertkittisuk	Naouel Ghali
Annabelle Némorin	Fiona Dalziel	Laura Marmolejo	Ninuri Siriwardena
Annina Kainu	Fliss Callanan	Requiz	Peris Kinyanjui
Ayowunmi Nuga	Francesca Northcott	Linda Amoako	Robyn Gibbs
Bárbara Muñoz	Helen Beecher-Bryant	Lucía Scándalo	Roji Tamang
Madariaga	Huey Yi Lee	Lorena Obando	Sandrine Delgado
Becca Drane	Imen Ben Hamed	Magdalene Thomas	Sarah Johnson
Brianna Ernest	Jasmine Cheong	MaLau Navarro	Sarah Ledjou
Catalina Vargas	Jemma Lee	Maria Jose Gallardo	Signe Marie Obel
Charlotte Wong	Jeny Gaillard	Perez	Silvana Somoza
Chelsea Teodoro	Joe Tyler-Cole	Maria Pazo	Tamara Mesman
Christiane Rouhana	Joey Cham Yok Lee	Mari Soto	Tanya Tulloch
Collette Stone	Joey Rosenberg	Maryam Al-Hadhri	Ursula Früh
Dharshini Mugunam	Josephine Davies	Mary-May Hubert	Virginia Miller
Elise Haltz	Josmar Tello	Mel Reoch	Zuzana Vaněčková
Erin Wicking	Juliana Barclay	Micaela Lagoria	
Esraa Gamal Mohey	June Chirinos	Miguel Camacho	

