



الجمعية العالمية
للمرشدات
وفتيات الكشافة

تقرير تأثير القيادة







محتويات

4	مسرد
8	مقدمة
14	لمحة عن نموذج القيادة وإطار تنمية القيادة
20	الملخص التنفيذي
22	عملنا حتى الآن: حسب مجموعة الجمهور المستهدف
23	المرشدات وفتيات الكشافة
33	قائدات الفتيات
34	قيادات المنظمات
39	قيادات الحركة
45	نموذج القيادة للجمعية العالمية للمرشدات وفتيات الكشافة خارج الحركة
47	الأدوات والموارد
51	شكر وتقدير

مسرد المصطلحات

أو منصة نيران المخيم ، وهي المنزل الرقمي لحركة المرشدات وفتيات الكشافة (www.campfire.waggggs.org)

أداة الجمعية العالمية للمرشدات وفتيات الكشافة لدعم الجمعيات الوطنية للمرشدات وفتيات الكشافة في فهم قدراتهن التنظيمية الخاصة على أساس قياسها مقابل نموذج للقدرات التنظيمية ومعايير الحد الأدنى المحددة للعضوية.

هو الأنشطة والمبادرات التي نقدم من خلالها لأعضائنا الأدوات والعلاقات والصوت العالمي الذي يحتاجون إليه للإبقاء على منظماتهم مزدهرة ومتنامية.

نظام شامل يُمكن للمنظمات الأعضاء من خلاله الحصول على دعم بناء القدرات

الجمعيات التي تشكل المنظمة العضو التي تمثل اتحادًا.

فريق الجمعية العالمية للمرشدات وفتيات الكشافة الذي يركز على دعم جودة حركة المرشدات وفتيات الكشافة ، والإشراف على التفكير وأفضل الممارسات المتعلقة بطريقتنا التعليمية غير الرسمية ، والقيم ، ونموذج القيادة . ويعمل الفريق مع المنظمات الأعضاء في ثلاثة مجالات رئيسية: تجربة الفتاة ، وممارسة القيادة (لجميع الأعمار) ، والمناصرة التي تقودها الفتاة

نموذج للقيادة نشره جوناثان جوسلينج وهنري مينتزبرج

راجعوا قسم الأدوات والموارد

تجربة الفتاة هي كل شيء تُجربه الفتاة كمرشدة أو فتاة كشافة خلال الوقت الذي تشارك فيه في البرنامج الشبابي . إنه مجموع ما يفعله الأعضاء الشباب (الأنشطة) ، وكيف يفعلونه (الطريقة) ، ولماذا يفعلونه (النتائج) ، والتأثير (الغرض).

تُعرّف الجمعية العالمية للمرشدات وفتيات الكشافة المناصرة بأنها العملية التي تحدث عندما نؤثر على الناس لاتخاذ قرارات من شأنها تحسين حياتنا وحياة الآخرين . وتتحقق المناصرة التي تقودها الفتاة عندما تكون الفتيات هُنَّ من يخترن القضايا التي يرغبن في مناصرتها ، ويحددن التغيير الذي يرغبن في رؤيته ، وكيفية تحقيقه.

فريق متعدد التخصصات من الموظفين والمتطوعات ، بقيادة متطوعات منتخبات يُدرن كل من مجلسنا العالمي ولجاننا الإقليمية الخمس ، ويعمل الفريق على تقديم جميع برامج الجمعية العالمية للمرشدات وفتيات الكشافة ومواردها ومناسباتها وسياساتها ، ويقدم الدعم للمنظمات الأعضاء.

CAMPFIRE

أداة تقييم القدرات (CAT)

بناء القدرات

إطار عمل بناء القدرات ((CBF)

جمعية فرعية

العقول الخمسة للمدير

من الورق إلى الممارسة

تجربة الفتاة

المناصرة بقيادة الفتاة

الفريق العالمي

ندوة هيلين ستورو (HSS)

ندوة جوليت لو (JLS)

القيادة

إطار عمل تطوير القيادة

نموذج القيادة

نتائج القيادة

ممارسة القيادة

التعميم

منظمة عضو (MO)

جائزة الملكة

REAL

اللجنة الإقليمية

أهداف التنمية المستدامة (SDGs)

راجعوا صفحة 26

راجعوا صفحة 27

القيادة من منظور الجمعية العالمية للمرشدات وفتيات الكشافة هي رحلة نتشاركها ، وتُمكننا من العمل معًا وإحداث تغييرٍ إيجابيٍ في حياتنا وحياة الآخرين ومجتمعنا الأوسع.

راجعوا قسم الأدوات والموارد

راجعوا قسم الأدوات والموارد

مجموعة من عشر نتائج تساعد في مراقبة وتقييم وإظهار كيف تقوم حركة المرشدات وفتيات الكشافة في جميع أنحاء العالم بتنشئة قائدات جيدات.

ممارسة القيادة هي السلوكيات اليومية التي تختاري الانخراط فيها لوضع قيمك موضع التنفيذ وإحداث تغييرٍ إيجابيٍ.

هو عملية جعل شيء ما من المعارف الشائعة و / أو الاستخدامات الشائعة.

منظمة وطنية للمرشدات وفتيات الكشافة عضو بالجمعية العالمية للمرشدات وفتيات الكشافة

جائزة الملكة المُشار إليها في هذا التقرير هي جائزة أبرز إنجاز للأعضاء من الشابات في مرشدات استراليا.

اختصار يرمز إلى تجربة مرشدات ذات صلة ، ومثيرة ، وسهل الوصول إليها ، وبقية المتعلمة ، وهو أداة تقييم لتجارب التعلم غير الرسمي عالية الجودة.

ست متطوعات نشطات ، يتم انتخابهن في المؤتمر الإقليمي الخاص بهن كل 3 سنوات ، يعملن بالتعاون مع الموظفين وشبكة من المتطوعات الإقليميات ؛ لتوجيه عمل إقليم الجمعية العالمية للمرشدات وفتيات الكشافة.

معروفة أيضًا باسم الأهداف العالمية ، وهي عبارة عن مجموعة من 17 هدف اعتمدها الأمم المتحدة في عام 2015 باعتبارها دعوة عالمية للعمل من أجل القضاء على الفقر وحماية الكوكب وضمان تمتع جميع الناس بالسلام والازدهار بحلول عام 2030.

شبكة المتطوعات

قائمة مؤلفة من أعضاء باللغات من المنظمات الأعضاء بالجمعية العالمية للمرشدات وفتيات الكشافة ، يتطوعن بوقتهن لدعم تقديم وتنفيذ عرض الجمعية العالمية للمرشدات وفتيات الكشافة على المستوى الإقليمي والعالمي.

هي أكبر حركة تطوعية مكرسة لتعليم وتمكين الفتيات والشابات في العالم.

تعمل حركة المرشدات وفتيات الكشافة على تغيير العالم عبر خمسة أقاليم ، يتم من خلالها تقسيم منظماتها الأعضاء: إقليم الأمريكتين ، والإقليم العربي ، وإقليم إفريقيا ، وإقليم أوروبا ، وإقليم آسيا والباسيفيك.

هو برنامج قيادي وجائزته ذات الصلة لحركة الكشافة للقادة البالغين في مجال برامج الجمعيات الكشفية حول العالم.

هو الأمانة العامة للجمعية العالمية للمرشدات وفتيات الكشافة ، ومقره حاليًا مركز أولاف في شمال لندن ، المملكة المتحدة.

أعضاء من حركة المرشدات وفتيات الكشافة من جميع أنحاء العالم يتم انتخابهن بشكل ديمقراطي من قبل جميع المنظمات الأعضاء خلال المؤتمر العالمي ليقدن المنظمة. وينتخب كل إقليم رئيسة له في مؤتمره الإقليمي كل ثلاث سنوات ، وتجلس الرئيسات الإقليميات الخمس أيضًا في المجلس العالمي.

المراكز العالمية هي مساحات آمنة توفرها الجمعية العالمية للمرشدات وفتيات الكشافة ، تتواصل فيها المرشدات وفتيات الكشافة من جميع أنحاء العالم مع بعضهن البعض ويخضن المغامرات وبنين قدراتهن للحصول على التمكين والموارد اللازمة لتحقيق إمكاناتهن وتحمل المسؤولية . المراكز العالمية الخمسة هي: أور شاليه بسويسرا ، أور كيانا بالمكسيك ، باكس لودج بالمملكة المتحدة ، سانجام بالهند ، وكوسافيري في إقليم أفريقيا الكيان الرئيسي لصنع القرار بالمنظمة ، ويجتمع كل ثلاث سنوات. جميع المنظمات الأعضاء مدعوة لإرسال مندوبتين إلى المؤتمر ، تصوتان على السياسات والمعايير للسنوات الثلاث التالية.

الجمعية العالمية للمرشدات وفتيات الكشافة (WAGGGS)

أقاليم الجمعية العالمية للمرشدات وفتيات الكشافة

الشارة الخشبية

المكتب العالمي

المجلس العالمي

المركز العالمي

المؤتمر العالمي

يوم الذكرى العالمي

يتم الاحتفال به منذ عام 1926 في الثاني والعشرين من فبراير من كل عام ، وهو يوم الصداقة الدولية . ويتم الاحتفال به على نطاق واسع عبر حركتنا كفرصة لإعلان الرأي حول القضايا التي تؤثر على الشباب ، وجمع التبرعات لعشرة ملايين مرشدة وفتاة كشافة في 152 دولة.

المنظمة العالمية للحركة الكشفية (WOSM)

حركة شبابية تعليمية عالمية تساهم في تعليم الشباب من خلال نظام قيّم قائم على وعد وقانون الكشافة. وهي النظير المختلط للجمعية العالمية للمرشدات وفتيات الكشافة.

مقدمة

88

من
أن
و
تمنح
لممار



46%

من الفتيات والنساء يعتقدن أن
جنسهن يمكن أن يُضعف فرصتهن
عند البحث عن فرص قيادية

لفقط

37%



من النساء
يشعرن أن
المجتمع يدعم
القائدات من
النساء.

8%

شابات يشعرن
بكرة المرشدات
ت الكشافة
هن الفرصة
سة القيادة

LEADERSHIP DEVELOPMENT

تم تحديد تنمية القيادة على أنها واحدة
من أكثر الخدمات التي تقدمها الجمعية العالمية
للمرشدات وفتيات الكشافة لمنظماتها الأعضاء
قيمةً (الاستبيان السنوي 2020)



80%

يشعرن بأن حركة
المرشدات وفتيات
الكشافة منحتهن
الطموح لإحداث فرق
في المجتمع

إن تنمية القيادة هي جوهر حركة المرشدات وفتيات الكشافة. وتعيش الأعضاء من الفتيات والشابات تجربة القيادة القائمة على القيم ويمارسنها منذ اليوم الأول لانضمامهن إلى الحركة. وبالنسبة للمتطوعات البالغات ، فإن ممارسة القيادة تمكّنهن من الازدهار في أدوار تطوعية تتسم بالتحدي ، وتمكنهنّ من دعم ومناصرة الفتيات والنساء في حياتهن الشخصية والمهنية ، ومن أن يكنّ قدوة مُلهمة ومُمكنة للفتيات والشابات .

منذ الإطلاق الرسمي لنموذج القيادة للمرشدات وفتيات الكشافة في عام 2017 ، والإصدار اللاحق لإطار الجمعية العالمية للمرشدات وفتيات الكشافة لتنمية القيادة في أوائل عام 2021 ، عمل فريق المهمة الأساسية على تعميمهما في جميع أنحاء الحركة ، وعلى دعم المنظمات الأعضاء والفريق العالمي لتعزيز فهم النموذج ، ودعم إدراجه في الثقافة اليومية للمنظمات ، وتعزيز فرص تنمية القيادة الهادفة التي يسهل الوصول إليها للجميع.

بحلول عام 2032 ، نريد أن يتم تعميم إطارنا لتنمية القيادة ، المدعوم بنموذج القيادة ، على نطاق واسع في جميع أنحاء الحركة واستخدامه من قبل جميع المنظمات الأعضاء بطريقة مناسبة للسياق . سيؤدي تحقيق ذلك إلى تمكين أكبر عدد ممكن من الأشخاص من تجربة القيادة كعملية تعلّم مستمرة مدى الحياة ، مع وصولهم إلى الموارد والفرص لممارسة القيادة التي تدعم تحقيقهم لنتائجنا العشر القيادية.

عملت الجمعية العالمية للمرشدات وفتيات الكشافة بشكل واضح على تنمية القيادة لأكثر من عشر سنوات ، ومن خلال هذا العمل ، شهدنا زيادة في مشاركة الشباب في صنع القرار ، مع انخراط المزيد من المنظمات الأعضاء في حوار نشط حول احتياجاتها في مجال تنمية القيادة .

رحلة إعادة تصميم عرض القيادة

ففي عام 2015 ، خُلصتُ مراجعة عرض القيادة القائم للجمعية العالمية للمرشدات وفتيات الكشافة إلى أن تنمية القيادة لا تزال تُمثل أولوية قصوى للحركة ، ولكن مطلوب إعادة تصميمه لضمان استمرار تقديم خدمة عالية الجودة من تنمية القيادة . نتيجة للمراجعة ، واستناداً إلى توصيات المنظمات الأعضاء ومجموعة عمل خدمات العضوية ، تعاونت الجمعية العالمية للمرشدات وفتيات الكشافة مع جامعة إكستر (بالمملكة المتحدة) لإنتاج [نموذج القيادة للمرشدات وفتيات الكشافة](#) . وهو نموذج لممارسة القيادة ، يستند إلى نموذج عقلية القيادة الشمولية : العقول الخمسة للمدير¹ The Five Minds of a Manager لجوناثان جوسلينج وهنري مينتزبيرج² ، وتم تكييفه ليلائم المسؤولية المحددة المتمثلة في تنفيذ مهمة الجمعية العالمية للمرشدات وفتيات الكشافة: « تمكين الفتيات والشابات من تحقيق كامل قدراتهن كمواطنات مسئولات في العالم .»

¹ تم استخدام النموذج الأصلي لأكثر من 20 عام في برامج مثل برنامج الماجستير الدولي للمديرين

² جوسلينج ، ج. و مينتزبيرج ، ه. (2003). العقول الخمسة للمدير. هارفارد بيزنس ريفيو ، 81 (11): -54



ما هو دور الجمعية العالمية للمرشدات وفتيات الكشافة في تنمية القيادة؟

إن تنمية القيادة هي رحلة مستمرة مدى الحياة ، وهي رحلة لا تتوقف فيها عن التعلم أبدًا . ومن خلال التفكير حقًا في الفرص والموارد التي لدينا في الحركة ، نأمل أن تتمكن من تمكين المزيد من أعضاء الجمعية العالمية للمرشدات وفتيات الكشافة من الحصول على الأدوات والثقة التي يحتاجونها ليكنّ قادرات على تشكيل رحلاتهن القيادية الشخصية . يتضمن نهج الجمعية العالمية للمرشدات وفتيات الكشافة لتنمية القيادة ثلاثة مجالات تركيز رئيسية:

1. تمكين القائدات من جميع الأعمار:

من خلال إنتاج أدوات وموارد لتستخدمها المنظمات الأعضاء ، نأمل أن تصبح المزيد من الفتيات والشابات قائدات مُمكّنات كنتيجة لتجاربهن في مجال حركة المرشدات وفتيات الكشافة.

2. تعزيز الوقت والمساحة اللازمة للقيادة:

نحن نشجع المنظمات الأعضاء على ضمان منح الفتيات والشابات باستمرار فرصًا لممارسة القيادة منذ لحظة انضمامهن إلى الحركة.

3. زيادة إمكانية الوصول إلى الفرص:

من خلال تطوير الطريقة التي نقدم بها المناسبات الرئيسية لتنمية القيادة (مثل ندوة جولييت لو ، انظر صفحة 27 للحصول على مزيد من المعلومات) ، فإننا نسعى جاهدين لمنح المزيد من الفتيات والشابات إمكانية الوصول إلى الفرص العالمية.

فريق المهمة الأساسية بالجمعية العالمية للمرشدات وفتيات الكشافة

الفتاة ، وممارسة القيادة ، والمناصرة التي تقودها الفتاة ، وإشراك المتطوعات . وتعتبر العناصر الأربعة جميعها ضرورية - فنحن نعلم أن طريقة حركة المرشدات وفتيات الكشافة تعمل على أفضل نحو عندما تكون هذه العناصر جزءاً من نهج واحد متماسك - فالمناصرة والقيادة مُضمَّنة في جميع أعمالنا للتعليم غير الرسمي ؛ لإحداث تأثير اجتماعي من خلال المتطوعات . يمكنكم الاطلاع على بعض المشاريع ومجالات العمل الرئيسية لفريق المهمة الأساسية أدناه:

يقوم فريق المهمة الأساسية بالجمعية العالمية للمرشدات وفتيات الكشافة بتعزيز تنمية القيادة داخل الحركة ، إلى جانب تعميم نموذج القيادة وهياكله الداعمة . فريق المهمة الأساسية هو مجموعة عالمية من حوالي ١٥ موظف وأكثر من 100 متطوعة يعملون في شراكة لإنتاج الموارد وتعزيز المبادرات التي تدعم تجارب حركة المرشدات وفتيات الكشافة عالية الجودة في المنظمات الأعضاء.

يتكون فريق المهمة الأساسية من أربعة فرق فرعية ، كل فريق فرعي مختص بعنصر من العناصر التالية: تجربة



فريق ممارسة القيادة

تم تنفيذ الكثير من العمل المذكور في هذا التقرير من قبل فريق ممارسة القيادة ، ويتكون من مجموعة من المتطوعات العالميات - ينسق عملها متطوعة مسؤولة بشراكة مع موظفة - يكرسن وقتهن وخبرتهن بنموذج القيادة للجمعية العالمية للمرشدات وفتيات الكشافة ؛ لدعم بناء القدرات في منظماتنا الأعضاء وفريقنا العالمي . يُنشئ فريق ممارسة القيادة طرقاً مبتكرة تُمكن المزيد من الفتيات والشابات والمتطوعات الأخريات حول العالم من الوصول إلى فرص تنمية قيادة عالية الجودة ، ويتنوع عمله ما بين مشاريع تشمل:

توفير الدعم بشكل فردي للمنظمات الأعضاء ، باستخدام مهارات التوجيه والإرشاد ؛ لمساعدتها على العمل نحو تحقيق أولويات محددة يتم تحديدها من خلال استكمال أداة تقييم القدرات بالجمعية العالمية للمرشدات وفتيات الكشافة.



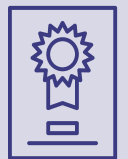
العمل في مجموعات صغيرة لإنتاج وتقديم ورش عمل وندوات عبر الإنترنت ومحتوى تعليمي إلكتروني لأعضاء المنظمات الأعضاء ، والمتطوعات الإقليميات ، وفرق التخطيط للمناسبات ، والأعضاء الآخرين في الفريق العالمي للجمعية العالمية للمرشدات وفتيات الكشافة.



التعاون ضمن مجموعات أكبر يشارك بها عدة فرق ؛ لدعم المشاريع المرتبطة بشكل مباشر باستراتيجية الجمعية العالمية للمرشدات وفتيات الكشافة ، وقرارات المؤتمرات العالمية.



دعم المنظمات الأعضاء من أجل مراجعة واعتماد خطط تدريب البالغات الخاصة بها



بالإضافة إلى ذلك ، يعمل فريق المهمة الأساسية مع المنظمات الأعضاء في مشاريع تهدف إلى تضمين نموذج القيادة في البرامج التعليمية ، وعمليات تنمية البالغات ، وتتعاون معها بشكل مخصص في مشاريع قيادية أو برامج شارة محددة.



لمحة عن نموذج القيادة وإطار تنمية القيادة



ما هي القيادة؟

القيادة من منظور الجمعية العالمية للمرشدات وفتيات الكشافة هي رحلة نتشاركها ، وُتمكّننا من العمل معًا وإحداث تغييرٍ إيجابيٍ في حياتنا وحياة الآخرين ومجتمعنا الأوسع

القائدة الجيدة هي التي تتعلم باستمرار مدى الحياة ، والتي تُعمّق بوعي فهمها للسياقات المختلفة ، وتعتمد على مختلف أنماط الحكمة ، وتستخدم هذا التعلم للتعاون مع الآخرين لإحداث فرق ، مع إدراكها أن شغل منصبٍ ذو سلطة لا يجعل من أي شخصٍ قائدًا جيدًا بشكلٍ تلقائي .

يعتمد نموذجنا القيادي على فكرة القيادة الشمولية ، التي ترفض نهج «مقاس واحد يناسب الجميع» للقيادة ، ويتحدى فكرة أنه يمكن أن تكون هناك مجموعة خاصة محددة مسبقًا من الكفاءات التي تُحسّن الأداء القيادي.

ما هي ممارسة القيادة؟

تؤمن الجمعية العالمية للمرشدات وفتيات الكشافة بأن ممارسة القيادة هي عملية تستهدف الفرد بكامله ، ويمكن لأي شخص الوصول إليها في حياته اليومية . وينظر نهجنا في ممارسة القيادة إلى «طرقك في أن تكوني أنت وطريقة تفكيرك تجاه العالم» على أنها هي الأساس لمن أنت كقائدة ، مع الاعتراف بأن قيمنا وسلوكياتنا لها تأثير أكبر من المهارات والكفاءات التي نمتلكها.

وأفضل طريقة للعمل على هذا الأساس هي ممارسة القيادة بوعي ونشاط ، والتركيز على السلوكيات اليومية التي تختارين الانخراط فيها ؛ لوضع قيمك موضع التنفيذ وإحداث تغييرٍ إيجابي . وفي حين يمكننا جميعًا أن نتحمل كلٌ منّا مسؤولية تطوير ممارستها القيادية الشخصية ؛ فإنه

يقع على عاتق البالغات اللاتي يدعمن الفتيات والشابات خلق مساحاتٍ لهن لممارسة قيادتهن أيضًا . ويضع نموذج القيادة للمرشدات وفتيات الكشافة قيمةً عاليةً للقيادة الملائمة للمستوى المحلي ، المتجذرة في السياق . وتعلّم الاستجابة لتعقيدات العالم الأوسع من خلال كيفية تصرفنا كقائدات ، فإننا نبنى أساسًا قويًا لممارسة القيادة لاستخدامها في جميع مناحي حياتنا في أي دورٍ نتولاه.



النموذج القيادي لأنماط التفكير الست

يستخدم نموذج القيادة للمرشحات وفتيات الكشافة نظاماً من ست أنماط تفكير كأداة رئيسية لجعل ممارسة القيادة ممارسة واعية. كل نمط تفكير يشبه نافذة يمكننا النظر من خلالها للحصول على وجهات نظر مختلفة يمكن أن تؤثر بوعي على ردود أفعالنا وتأملاتنا وخياراتنا وسلوكياتنا. وباستخدام النموذج القيادي لأنماط التفكير الست لاستخلاص المعنى من تجاربنا، نصبح أكثر وعياً بممارستنا القيادية، ونستطيع أن «نَتَشَرَّبَ» سلوكيات القيادة حتى تصبح عادةً، وجزءاً من هويتنا كقائدات.

النموذج القيادي لأنماط التفكير



نتائج القيادة العشر

قامت الجمعية العالمية للمرشدات وفتيات الكشافة بوضع مجموعة من عشر نتائج ، والتي ستساعد في مراقبة وتقييم وإظهار كيف تصنع حركة المرشدات وفتيات الكشافة حول العالم قائدات جيدات . إذا مارست كل قائدة ، في كل مستوى من مستويات حركة المرشدات وفتيات الكشافة ، النموذج القيادي لأنماط التفكير ، فإننا نؤمن بأنها ستحقق نتائج القيادة العشر ، وستكون أكثر استعدادًا لتحقيق الغرض من الحركة . وستستخدم الجمعية العالمية للمرشدات وفتيات الكشافة النتائج العشر لقياس نجاح عملنا القيادي وتحسينه.

نتائج القيادة العشر

6

تحدي التوقعات المتعلقة بالنوع الاجتماعي

7

البحث عن المعلومات التي تحتاجها كي تفهم الصورة الكاملة

8

تكييف سلوكها مع السياق

9

الابتكار لاستحداث أثر إيجابي

10

القيام باختيارات مرتبطة بقيمتها

1

معاملة نفسها بلطف

2

تحدي ذاتها كي تفهم وتستوعب وجهات النظر المختلفة

3

التعلم من مشاعرها وتجاربها الشخصية

4

العمل مع الآخرين لاستحداث مساحات حيث يستطيع الجميع المشاركة بشكل كامل

5

تمكين أية فتاة وكل فتاة من ممارسة القيادة

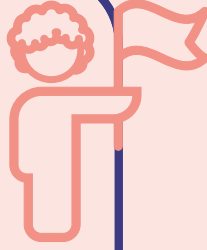


المرشدات وفتيات الكشافة

تشير مجموعة الجمهور هذه إلى أي عضو في حركة المرشدات وفتيات الكشافة ، بغض النظر عن نوع جنسه ، منذ لحظة انضمامهم إلى الحركة. إنها تمثل أولئك الذين في المراحل الأولى من تنمية قيادتهم ، ولكنها تعكس أيضًا أن هذه الرحلة مستمرة طوال حياتنا.

قائدات الفتيات

أي شخصية تقود وحدة أو مجموعة مرشدات / فتيات كشافة هي جزء من مجموعة الجمهور هذه ، بالإضافة لانتمائها إلى مجموعة المرشدات وفتيات الكشافة! وهي تركز على تعزيز ممارسة القيادة لمن يقمن بتصميم وتقديم تجربة المرشدات وفتيات الكشافة.



قيادات المنظمات



مجموعة الجمهور هذه مخصصة لقيادات المنظمات (من المتطوعات والموظفين) و لقيادات الجمعية العالمية للمرشدات وفتيات الكشافة كمنظمة. وتركز على كيف أن تنمية قيادة هؤلاء الأشخاص ستجعل قيادتهم تركز على أن نكون منظمة تقودها الفتاة وتركز على الفتاة نفسها ، مما يدعم في نهاية المطاف منظمات صحيّة ومزدهرة.

قيادات الحركة

مجموعة الجمهور هذه مخصصة لكل من يقود الحركة كجزء من الفريق العالمي للجمعية العالمية للمرشدات وفتيات الكشافة ، بما في ذلك جميع منطوعات الجمعية العالمية للمرشدات وفتيات الكشافة (الميسرات ، وأعضاء مجموعات العمل واللجان ، ومتطوعو المركز العالمي ، وأعضاء المجلس العالمي ، وما إلى ذلك) ، وموظفي الجمعية العالمية للمرشدات وفتيات الكشافة (سواء كان مقرهم في المراكز العالمية أو المكتب العالمي أو مكتب بروكسل ، أو يعملون من المنزل في جميع أنحاء العالم).

المجموعات الأربع من الجمهور المستهدف

ستبدو القيادة مختلفة في السياقات المختلفة ، لكن نموذج القيادة للمرشدات وفتيات الكشافة يدعم تنمية القيادة للجميع في سياقهم بغض النظر عن الدور أو الخبرة أو الوضع والمكانة . هناك أربع مجموعات من الجمهور المستهدف في إطارنا لتنمية القيادة ، والتي تتوافق مع أربعة أدوار مختلفة يمكن أن يضطلع بها الأعضاء داخل الحركة. سينتمي العديد من الأشخاص لأكثر من مجموعة جمهور في وقت واحد ، كما سنكون جميعًا جزءًا من مجموعات جمهور مختلفة في أوقات مختلفة من حياتنا.

يتم سرد الأعمال والمشاريع الواردة في هذا التقرير وفقًا لمجموعة الجمهور التي تتصل بها بشكل أفضل . ومع ذلك ، إذا رأيت مثالًا في قسم قيادات المنظمات ، على سبيل المثال ، لكنك تشعرين أنه يمكن تكييفه ليناسب قائدات الفتيات في منطمتك ، فهذا لا بأس به تمامًا!

كيف تقرأون هذا التقرير

في حين أنه من المهم بالنسبة لنا أن نشارككم العمل الذي تم إنجازه حتى الآن ، فإن القيمة الرئيسية التي نراها في هذا التقرير بالنسبة لكم – كمنظمات أعضاء أو جمعيات فرعية أو قائدات فتيات أو أي شخص آخر مشارك في دعم تنمية وتعلم الآخرين في الجمعية العالمية للمرشدات وفتيات الكشافة – هي الاطلاع على الطرق المتنوعة التي يمكن من خلالها خلق الفرص للفتيات والنساء لممارسة القيادة . ونأمل أن تنظروا إلى هذا التقرير كمجموعة من الأمثلة حول كيفية تبني نموذج القيادة وتعميمه في عملكم ، لدعم تنمية القيادة على جميع المستويات.

أثناء قراءة التقرير ، لماذا لا تستفيدون من أنماط التفكير الشمولي والتأملي والإبداعي والنقدي وتسالوا أنفسكم:

- هل يمكن تنفيذ فكرة مماثلة في منظمتي العضو / جمعيتي الفرعية أو فريقي أو مجموعتي؟
- كيف يمكن تكييف ذلك ليناسب سياق منظمتي العضو / جمعيتي الفرعية؟
- هل لدى منظمتي العضو / جمعيتي الفرعية بالفعل برنامج أو مبادرة أو مشروع قائم يمكن أن يرتبط بنموذج القيادة بالجمعية العالمية للمرشدات وفتيات الكشافة ويدمجه بطريقة ما؟
- في سياق منظمتي العضو / جمعيتي الفرعية ، من الذي سيستفيد من تنفيذ فكرة مماثلة؟
- ما هو الأثر طويل المدى لتنفيذ فكرة كهذه؟
- من الذي نحتاج إلى إشراكه لتحقيق ذلك؟

لمعرفة المزيد حول كيف يمكن لفريق المهمة الأساسية دعم منظماتكم العضو / جمعيتكم الفرعية في تنمية القيادة ، أو لمشاركتنا العمل الذي قمتم به بالفعل في منظماتكم ، اتصلوا بنا على : leadingforherworld@wagggg.org

الملخص التنفيذي

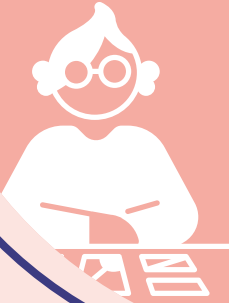
من خلال أكثر من **150 نشاطًا ومبادرة متميزة** ، قدم الفريق العالمي للجمعية العالمية للمرشدات وفتيات الكشافة نموذج القيادة بشكل مباشر إلى الفتيات والقائدات من **131 دولة** ، واللاتي يستخدمنه لتنمية قيادتهن ، وكذلك لخلق فرص ممارسة القيادة للفتيات والنساء الأخريات.

تم تدريب

143

ميسرة بالجمعية

العالمية للمرشدات وفتيات الكشافة على نموذج القيادة من خلال جلسات مخصصة تم عقدها بالتعاون مع الفرق الإقليمية ، واللاتي أصبحن الآن أساسيات لنشر ممارسة القيادة في الأقاليم ، ويغطين جميع لغاتنا الرسمية:



23 ييسرن باللغة الإسبانية

42 ييسرن باللغة العربية

73 ييسرن باللغة الإنجليزية

14 ييسرن باللغة الفرنسية

من خلال مبادرات وأدوات الجمعية العالمية للمرشدات وفتيات الكشافة ، والتي غالبًا ما كانت بالتعاون مع المنظمات الأعضاء أو الأقاليم ،

170543 فتاة وامرأة

تم تقديم ممارسة القيادة إلى ، كمشاركات أو ميسرات في تدريباتنا الخاصة بممارسة القيادة:

426

من قيادات
الحركة



657

من قيادات
المنظمات



842

قائدة فتيات



168617

مرشدة وفتاة كشافة





من خلال خلق فرص للشابات لممارسة القيادة ، بنينا ثقتهن وشهدنا زيادة في عدد الشابات في المناصب القيادية وفي مناصب الحوكمة بالجمعية العالمية للمرشدات وفتيات الكشافة:

2 من خريجات ندوة جولييت لو خاضتا

انتخابات المجلس العالمي منذ عام 2019

3 من خريجات ندوة جولييت لو تم

انتخابهن في اللجان الإقليمية منذ عام 2019

10 من متطوعات المهمة الأساسية

خضن الانتخابات لعضوية المجلس

العالمي واللجان الإقليمية منذ عام 2019.

بدأ تقديم نموذج القيادة للمرشدات وفتيات الكشافة للحركة في عام 2017 ، عندما استغل فريق المهمة الأساسية (المعروف آنذاك باسم فريق الابتكار) وتنمية القيادة) كل تفاعل له مع منظمة عضو أو مشروع إقليمي أو مناسبة عالمية كفرصة لتعميم النموذج وتنفيذ أنشطة قيادية مع مجموعة جمهور أو أكثر. ومن خلال استغلال الفرص المتاحة لتعزيز نموذج القيادة ، دعمت الجمعية العالمية للمرشدات وفتيات الكشافة تنمية قيادة ما يزيد عن **170000 فتاة وامرأة في 131 دولة** بين عامي 2017 و 2022.

65%

أفادت من المنظمات الأعضاء التي أجابت على الاستبيان السنوي لعام 2021 أنها تستخدم نموذج القيادة بالفعل في جمعياتها ، ومن بين المنظمات الأعضاء التي لا تستخدمه ،

84%

أبدت اهتمامًا بالبداية في ذلك . بشكل عام ، وجدت **95%** من المنظمات الأعضاء التي أجابت على الاستبيان أن النموذج مفيدٌ ، وتأمل في تضمينه ضمن أجزاء مختلفة مما تقدمه لأعضائها ، بما في ذلك:

تدريب المدربات والقائدات ، ومناسبة لتنمية القيادة للشابات ، وتدريب المتطوعات الجدد.



كمعيار لترشيح الأعضاء للمشاركة في فعاليات وأنشطة الجمعية العالمية للمرشدات وفتيات الكشافة.



زيادة عدد الشابات المشاركات في عمليات صنع القرار ومشاريع المناصرة.



لدعم برامج الأنشطة التي تقودها الفتاة ، حيث تقوم الفتيات بوضع تصور للأنشطة والتخطيط لها وتصميمها وإدارتها وتنفيذها.



في مشاريع الـ 100 فتاة على مستوى الدولة (انظر صفحة 29)



في الاجتماعات مع الأعضاء والمجموعات الخارجية.



لدعم وضع الخطط الاستراتيجية.



عملنا حتى الآن: حسب مجموعة الجمهور المستهدف

توضح الأمثلة التالية بعض الطرق التي تم بها تعميم نموذج القيادة في عمل الجمعية العالمية للمرشدات وفتيات الكشافة منذ عام 2017 ، وتعكس المشاريع والبرامج والمبادرات من جميع أقاليم الجمعية العالمية الخمسة . إنها رحلة لا ترسم خارطة تجاربنا خلال السنوات القليلة الماضية فحسب ، بل تأخذنا إلى جميع أنحاء العالم ، ونأمل أن تمدك بالطاقة والأفكار الجديدة لكيفية العمل على تنمية القيادة في سياقك!



المرشدات وفتيات الكشافة



تعميم نموذج القيادة وإطار تنمية القيادة في جمعية مرشدات كينيا

تم إصدار إطار تنمية القيادة للجمعية العالمية للمرشدات وفتيات الكشافة في عام 2021 وهو أداة يمكن أن تستخدمها المنظمات الأعضاء للمساعدة في دمج نموذج القيادة في عملها. وبفضل التمويل السخي من مؤسسة Barrett Family Foundation ، و Erik Frank Trust ، تم اختبار الإطار من خلال مشروع تجريبي مع جمعية مرشدات كينيا ، والذي يهدف إلى دمج نموذج القيادة في تجربة الفتاة . عقب إجراء دراسة استقصائية أولية ؛ لفهم كيف يدعم برنامج المرشدات الحالي في كينيا تحقيق نتائج القيادة العشر ، عمل فريق المهمة الأساسية مع فريق من جمعية مرشدات كينيا لتحديث موارد البرنامج ، وأيضًا إنتاج ملف أنشطة تكميلي في مجال القيادة ، وإعداد تدريب على القيادة مصمم خصيصًا لسياق جمعية مرشدات كينيا.

تم تقديم سلسلة من المناسبات التدريبية ، تلاها استخدام نموذج متعاقب لتنفيذ التحديثات والموارد عبر المنظمة:

عمل موظفو ومتطوعات الفريق العالمي للجمعية العالمية للمرشدات وفتيات الكشافة جنبًا إلى جنب وقاموا بتدريب...



قيادات جمعية مرشدات كينيا على نموذج القيادة...



التي قامت بتدريب قائدات المرشدات والقائدات الشابات.



ثم قامت قائدات المرشدات والقائدات الشابات بعد ذلك بالإشراف على أنشطة القيادة مع الفتيات



بالإضافة إلى المناسبات التدريبية التي تركز على نموذج القيادة ، تم تقديم دعم إضافي حول قياس الأثر ، وسياسة السلامة ، ورفع مهارات قيادات جمعية مرشدات كينيا في المجالات الرئيسية للتطوير التنظيمي ، وتجربة الفتاة ، بطرق مُكمّلة لتنمية القيادة.

كان التدريب حقًا
ممتعًا ومنشطًا للعقل . كان
علينا أن نفكر بعمق في أفكار
مجديّة وكيف يمكن أن تعمل
بشكل أفضل.

قائدة تنظيمية في تدريبهن
على النموذج القيادي



عمل أوسع نطاقًا في مجال القيادة في إقليم أفريقيا

مع تطور المشروع التجريبي في كينيا ، تم تطبيق الدروس المستفادة منه على المنظمات الأعضاء الأخرى في إقليم إفريقيا من خلال التعاون مع مشروع «عالمها - صوتها» في رواندا ونيجيريا وجنوب إفريقيا . حيث تم تقييم عروض القيادة في هذه المنظمات الثلاث من خلال تحليل التحديات وتحديد طرق جديدة يمكن من خلالها استخدام نموذج القيادة لدعم تنمية المزيد من الفتيات والشابات .

وقد تم تدريب **167 مشاركة** من هذه المنظمات على نموذج القيادة في الفترة من يوليو إلى سبتمبر 2022.

باختصار ، من خلال تنفيذ هذا المشروع التجريبي قمنا حتى الآن بما يلي:

1. دعم 15 من قيادات المنظمة ، و 168 قائدة مرشدات ، و 39 قائدة شابة في جمعية مرشدات كينيا ؛ لفهم كيفية ممارسة القيادة في حياتهن باستخدام نموذج القيادة بالجمعية العالمية للمرشدات وفتيات الكشافة ، وبالتالي يصبحن مستعدات بشكل أفضل ليكنّ نموذجًا يحتذى به في تمكين القيادة وخلق مساحة أكبر للفتيات لممارسة القيادة على جميع المستويات.
2. دعم 1890 فتاة لفهم كيفية ممارسة القيادة في حياتهن باستخدام نموذج القيادة بالجمعية العالمية للمرشدات وفتيات الكشافة.
3. إنتاج ملف أنشطة لتعميم نموذج القيادة في برنامج تعليمي ، مصمم خصيصًا ليناسب سياق جمعية مرشدات كينيا.
4. جلب أعضاء من جمعية مرشدات كينيا إلى فريق المهمة الأساسية كمتطوعات ، مما يساهم في توسيع خبراتهن الدولية.
5. تمكين جمعية مرشدات كينيا من قياس وتوضيح التأثير القيادي لعملهم بشكل أفضل ، وتعزيز ممارسة القيادة على كل المستويات داخل الجمعية.

عملنا حتى الآن: المرشدات وفتيات الكشافة

مراجعة منهج جائزة مرشدة الملكة

قدمت متطوعات المهمة الأساسية المعلومات والإرشاد إلى مرشدات أستراليا أثناء تحديثهن منهج جائزة مرشدة الملكة. حيث حضرت ما يقرب من 60 مشاركة من منسقات قائدات المجموعات، ومنسقات البرنامج الوطني، ومنسقات جائزة مرشدة الملكة، ندوة عبر الإنترنت (ويبينار) حول نموذج القيادة، والتي مكنتهن بعد ذلك من تضمين مفاهيم من النموذج في منهج جائزة مرشدة الملكة المُحدّث للفتيات من سن 14 إلى 18 عامًا.

وبالإضافة إلى تأثيرها على تحديث جائزة مرشدة الملكة، دعمت الندوة أيضًا عملية نشر نموذج القيادة على المستوى الوطني، مما أدى إلى استخدامه على مستويات مختلفة في المنظمة العضو - من إنتاج الموارد للفتيات، إلى المناقشات على مستوى المجلس الوطني.

يقرب من

60

مشاركة من منسقات قائدات المجموعات، ومنسقات البرنامج الوطني، ومنسقات جائزة مرشدة الملكة

إذا كانت منظمتم العضو بصدد مراجعة برنامج تعليمي أو برنامج شارة أو مورد لجائزة، فيمكن لمتطوعات المهمة الأساسية أيضًا إمدادكم بالتدريب والدعم في تعميم نموذج القيادة! اتصلوا بـ leadingforherworld@waggs.org للحصول على مزيد من المعلومات.

تقودها المتطوعة

مبادرة من المنظمة العضو

:Tags



ندوة هيلين ستورو

تعد ندوة هيلين ستورو السنوية فرصة دولية فريدة لتنمية القيادة؛ لأنها تتناول واحدة من أكثر القضايا ذات الصلة في المجتمع المعاصر - الاستدامة البيئية.

في عام 2017، تم إدخال تغييرين رئيسيين على ندوة هيلين ستورو: زيادة الوصول إلى المناسبة من خلال استخدام مواقع «منبثقة» للندوة، واستخدام نموذج القيادة للمرشحات وفتيات الكشافة، الذي كان قد تم إطلاقه حديثاً حينئذٍ، كأساس لتنمية القيادة.

وخلال التكرارات الأربعة لندوة هيلين ستورو منذ عام 2017، تم تقديم نموذج القيادة إلى 2095 فتاة وقائدة في 60 دولة. تقوم المشاركات في ندوة هيلين ستورو بتصميم مشاريع الاستدامة البيئية لتنفيذها بعد الندوة، ويستمررن في استخدام النموذج في رحلتهم الشخصية لتنمية القيادة، الأمر الذي يؤدي إلى إحداث تأثير أوسع للندوة من خلال المشاريع التي ينفذنها في مجتمعاتهن. بالإضافة إلى ذلك، وجدنا أن المنظمات الأعضاء التي شاركت في ندوة هيلين ستورو لديها مستوى أعلى من المشاركة في المناسبات والأنشطة الدولية الأخرى للجمعية العالمية للمرشحات وفتيات الكشافة، لا سيما تلك المتعلقة بنموذج القيادة.

وخلال التكرارات الأربعة لندوة هيلين ستورو منذ عام 2017، تم تقديم نموذج القيادة إلى

2095

فتاة وقائدة في
60 دولة.

(نموذج القيادة) جعلني أرى القيادة

كمفهوم أكثر شمولية بدلاً من مجرد كونها قيادة في سياق قيادة الوحدة أو قيادة المدرسة. لقد جعلني أشعر بمزيد من الثقة كقائدة حيث رأيت مفاهيم مختلفة في أنماط القيادة المختلفة التي أمتلكها بالفعل، وساعدني في تحديد مجالات محددة يمكنني تحسينها وطلب المساعدة لتطويرها.

مشاركة في ندوة هيلين
ستورو القيادية، 2018

عملنا حتى الآن: المرشدات وفتيات الكشافة

ندوة جولييت لو

ندوة جولييت لو هي مناسبة رائدة للجمعية العالمية للمرشدات وفتيات الكشافة لتنمية القيادة، حيث تُنمّي القائدات منذ عام 1932. في عام 2019، أدت التغذية الراجعة من جميع أنحاء الحركة إلى تغيير الطريقة التي يتم بها تقديم ندوة جولييت لو، حيث تم استخدام التكنولوجيا لتقديم برنامج مناسبة واحد عبر 18 موقع مركزي في 18 دولة مختلفة بالتوازي! نفذ البرنامج فريق من الميسرات العالميات، بما يتماشى مع الاستراتيجية العالمية للجمعية العالمية للمرشدات وفتيات الكشافة للفترة 2018 - 2020، وأتاح هذا النهج الجديد «المزيد من الفرص، لمزيد من الفتيات»؛ حيث أنه، ولأول مرة، كانت الأماكن متاحة لما يصل إلى 1000 شابة للمشاركة في ندوة جولييت لو.

من خلال إشراك الميسرات في تصميم البرنامج، وتقديم البرنامج باستخدام تقنيات مبتكرة، لم نقم بتنمية القدرات القيادية لكل من المشاركات والميسرات في ندوة جولييت لو فحسب، بل ودعمنا أيضًا تحقيق عنصر رئيسي آخر من الاستراتيجية العالمية للجمعية العالمية للمرشدات وفتيات الكشافة للفترة 2018-2020 المرتبط بإنشاء «حركة قوية وناشطة بالحياة».

تشجع ندوة جولييت لو الشابات من خلفيات وثقافات مختلفة على العمل معًا لاستكشاف القضايا المعقدة التي تؤثر عليهن جميعًا، ومن ثم تمنحهن الأدوات اللازمة للاستجابة للقضايا التي تؤثر على الفتيات في مجتمعاتهن. في عام 2019، تألف برنامج المناسبة من سلسلة من الجلسات التي امتدت على مدار ستة أيام ونصف. كانت الجلسات عبارة عن توازن ما بين تواصل

دولي ما بين المواقع المركزية، وورش عمل تفاعلية، وأنشطة المغامرة، ومتحدثين ضيوف، وأحداث افتراضية عبر الإنترنت، وأنشطة محاكاة، وإتصالات المجتمعية. إلى جانب رحلة ندوة جولييت لو للتعلّم، تم استخدام مجموعة من نتائج التعلّم المشتركة كإطار عمل لدعم جميع المواقع المركزية لندوة جولييت لو في تقديم برنامج عالي الجودة بشكل كامل.

أقيمت ندوت جولييت لو في الفترة من 14 إلى 20 نوفمبر 2019، بالتزامن مع 18 مناسبة موازية في جميع مراكزنا العالمية الخمسة و 13 موقع مركزي آخر، مما جعل مشروع ندوة جولييت لو التجريبي لعام 2019 أكبر حدث قيادي دولي للجمعية العالمية للمرشدات وفتيات الكشافة، حيث تم تمثيل 107 دولة ومنطقة، و 104 منظمة عضو عبر الـ 18 موقع مركزي.

إقليم إفريقيا:
118 مشاركة من
22 منظمة عضو

الإقليم العربي:
31 مشاركة من
6 منظمات أعضاء

**إقليم آسيا
والباسيفيك:**
111 مشاركة من
19 منظمة عضو

إقليم أوروبا:
111 مشاركة من
33 منظمة عضو

إقليم الأمريكتين:
96 مشاركة من
24 منظمة عضو

عملنا حتى الآن: المرشدات وفتيات الكشافة

شاركت أكثر من 600 عضو بالجمعية العالمية للمرشدات وفتيات الكشافة في ندوة جولييت لو:

467 مشاركة ، و 106 ميسرة ، وفريق أساسي مكوّن من 12 متطوعة وموظف ، وفرق خدمات ولوجستيات داخل دول المواقع المركزية . وبفضل سخاء مانحيننا ، تمكّننا من تقديم المنح للمشاركات اللاتي لولا تلك المنح لما تمكّن من المشاركة في ندوة جولييت لو ، مما زاد من إمكانية الوصول للندوة على بعدٍ آخر . تم منح 329 مشاركة منحًا دراسية كاملة أو جزئية لحضور البرنامج . وحصلت 334 مشاركة على منح سفر كاملة أو جزئية. كما تم تقديم منحة سفر كاملة لجميع الميسرات.

عقب ندوة جولييت لو ، أفادت 75% من المشاركات في استبيان ما بعد المناسبة ، أنهنّ يشعرن «بثقة كبيرة» في أن لديهن خطة ثابتة حول كيفية استخدام نموذج القيادة في حياتهن ، وكيف يُمكنهنّ تنفيذ ما تعلّمنه خلال مشروع الـ 100 فتاة الخاص بكل منهن . علاوة على ذلك، تشعر 80% من المشاركات بالثقة في وصف أنفسهن بصانعات التغيير بعد المناسبة ، مقابل 42% قبل حضور ندوة جولييت لو.



329

مشاركة منحًا دراسية كاملة أو جزئية لحضور البرنامج .

80%

من المشاركات بالثقة في وصف أنفسهن بصانعات التغيير

اطلعوا على التقرير
الكامل لمناسبة ندوة
جولييت لو من هنا.



عملنا حتى الآن: المرشدات وفتيات الكشافة

ومع تفاعل العالم مع وباء كوفيد - 19 ، احتشدت المرشدات وفتيات الكشافة وقائداتهن لحماية الفتيات والشابات ودعم مجتمعاتهن والاستجابة للوباء في الخطوط الأمامية. كنتيجة طبيعية لذلك ، كان على مشروع ال 100 فتاة أن يتغير وفقاً لتطور الوضع العالمي ، وقامت عدد من المشاركات بتكييف مشاريعهن لتحقيق أهدافهن الأصلية بشكل رقمي أو عن بعد. كما قررت بعضهن تغيير مشاريعهن بالكامل استجابةً للوباء ، ولكنهن تمكنن من تحقيق النتائج الجديدة المخطط لها.

على الرغم من التحديات ، أدت قدرة كل من الجمعية العالمية للمرشدات وفتيات الكشافة ومشاركات ندوة جولييت لو على التكيف مع الظروف سريعة التغير في كثير من الأحيان إلى تنفيذ 89% من مشاريع ال 100 فتاة المخطط لها . يعكس هذا الرقم تلك المشاريع التي تم إبلاغ الجمعية العالمية للمرشدات وفتيات الكشافة عنها فقط من خلال استبيانات التقييم المرسلة إلى المشاركات ، لذلك نعتقد أن العدد الفعلي للمشروعات المكتملة أعلى من ذلك!

89%

الأيان إلى تنفيذ من
مشاريع ال 100 فتاة
المخطط لها

مشروع ال 100 فتاة

تم تقسيم مناسبة جولييت لو 2019 إلى جزأين . الأول ، حضور المشاركات بشكل شخصي والإقامة في مكان المناسبة لتنمية قيادتهن والتعلم من أقرانهن من جميع أنحاء العالم . والجزء الثاني بعد حضور المناسبة ، تم تكليف المشاركات باستخدام هذه المعرفة المكتسبة والشبكة الجديدة ، لخلق فرصة لما لا يقل عن 100 فتاة تتراوح أعمارهن بين 12 عامًا وما فوق لممارسة قيادتهن: مشروع ال 100 فتاة.

نتائج المرجوة من مشروع ال 100 فتاة

من خلال مشروع ال 100 فتاة ، سيكون لدى الفتيات:

وعيًا أكبر بما تعنيه القيادة داخل
الجمعية العالمية للمرشدات وفتيات
الكشافة



فهمًا لنموذج القيادة للجمعية
العالمية للمرشدات وفتيات
الكشافة ، واكتساب الإلهام لتبني
هذا النهج للقيادة



وعيًا وفهمًا أكبر للمساواة بين
الجنسين وللهدف رقم 5 للتنمية
المستدامة: المساواة بين
الجنسين



شعورًا بالارتباط (أو المزيد من
الارتباط) بالجمعية العالمية
للمرشدات وفتيات الكشافة
كحركة عالمية



بناءً على بيانات المشاريع المنجزة التي تم إبلاغنا بها ، يمكننا القول أنه بعد 18 شهرًا من ندوة جولييت لو 2019:

وافقت 100% من الخريجات على أن نموذج القيادة للمرشدات وفتيات الكشافة قد مكّنهن من ممارسة القيادة بشكل أفضل.

الهدف الأصلي: يمكن لـ 50% من المشاركات توضيح كيفية تمكين **نموذج القيادة للمرشدات وفتيات الكشافة** لهنّ من ممارسة القيادة بشكل أفضل.

52% من خريجات ندوة جولييت لو يشغلن مناصبًا قيادية أو حوكمية ، أو مناصب صنع قرار تنفيذية عليا ، على مستوى الجمعية كمفوضات ، أو أعضاء مجلس إدارة ، أو مدربات ، أو مستشارات ، إلخ.

الهدف الأصلي: 10% من المشاركات تقدمن بطلبات ترشح أو يشغلن مناصب حوكمة وطنية.

تم الوصول إلى 60958 فتاة وشابة من خلال 414 مشروعًا.

الهدف الأصلي: وصول مشاريع الـ 100 فتاة إلى 50000 فتاة ، واللاتي يشعرن ، كنتيجة مباشرة لهذه المشاريع ، بمزيد من الثقة في تسمية أنفسهن «قائدات» ، ويكون باستطاعتهن تحديد طرق يمكنهن من خلالها العمل من أجل المساواة بين الجنسين.

57% من خريجات جولييت لو أثرن بإيجابية على مجتمعاتهن إلى ما هو أبعد من مشاريع الـ 100 فتاة الخاصة بهن.

الهدف الأصلي: 25% من مشاريع الـ 100 فتاة تستطيع أن تظهر دليلاً على إحداثها تأثير اجتماعي إيجابي أوسع نطاقاً يتجاوز الـ 100 مستفيدة بشكل مباشر.

95% من الخريجات يستخدمن بفاعلية نموذج القيادة للمرشدات وفتيات الكشافة في حياتهن اليومية.

الهدف الأصلي: 75% من المشاركات يمكنهن تحديد كيفية ممارستهن **لنموذج القيادة للمرشدات وفتيات الكشافة** في حياتهن اليومية.

يمتد تأثير ندوة جولييت لو إلى ما وراء مشاريع الـ 100 فتاة ، حيث ترشحت المشاركات والميسرات والقيادات اللوجستية للمناسبة منذ ذلك الحين أيضًا لشغل مناصب الحوكمة والقيادة على المستويين الوطني والعالمي داخل الحركة وعلى المستوى المهني.

لم يكن من الواضح في ذلك الوقت أن مهارات الاتصال الرقمي التي تم تنميتها خلال ندوة جولييت لو ستصبح ضرورية للغاية في الأشهر التالية . فقد تمكنت المواقع المركزية للندوة من استخدام تجربة التعلم عن بعد والاتصالات الرقمية في تقديم أنشطة رائعة لحركة المرشدات وفتيات الكشافة عبر الإنترنت ، عندما منعت القيود المجموعات من الاجتماع وجهًا لوجه.

مشاريع الـ 100 فتاة التي نفذتها شابات من جميع أنحاء العالم ، اقرأوا التقرير الكامل لمشروع الـ 100 فتاة.

يوم الذكرى العالمي

تم اختبار نموذج القيادة للجمعية العالمية للمرشدات وفتيات الكشافة في مورد يوم الذكرى العالمي لعام 2019 لأول مرة مع المرشدات وفتيات الكشافة الأصغر سنًا في سياق ذاتي التوجيه. وقد تم استخدام ملف أنشطة القيادة في أنشطة يوم الذكرى العالمي في 102 دولة ، ودعم ممارسة القيادة لأكثر من 100 ألف فتاة وامرأة شاركن في الاحتفالات (مع بيع أكثر من 94000 شارة و 2000 دبوس).

ساعد فريق من الشابات لأول مرة في كتابة ملف أنشطة يوم الذكرى العالمي لعام 2019 ، وبالتالي زاد من فرص تنمية القيادة المتاحة لمتطوعات الجمعية العالمية للمرشدات وفتيات الكشافة.

طليعة الإيجابية

في وقت كان البقاء فيه إيجابيًا صعبًا للغاية ، تم إنتاج مورد طليعة الإيجابية من قبل فريق المهمة الأساسية : لتحدي المرشدات وفتيات الكشافة في جميع أنحاء العالم لتشكيل مجموعات للتغلب على السلبية في العالم واختراق حُجُبها . تم تصميم ملف نشاط يحتوي على عشرة تحديات ، بما يتماشى مع نموذج القيادة ، لإعطاء كل فتاة وأي فتاة الفرصة للشعور بالتمكين ، وللتعلم والتطور . تم تعميم هذه الملف على الحركة ، وتصدّت أكثر من 1000 فتاة وشابة للتحديات العشرة ، مما أتاح لهن ممارسة القيادة ، والتعاون مع الآخرين ، والاستمرار في الوفاء بوعدهن من خلال كونهن طليعة الإيجابية **PositivityPatrol#** ؛ سواء من خلال رعاية الذات أو القيام بأعمال الخير العشوائية.

بالإضافة إلى طلائع الإيجابية حول العالم ، قدم أعضاء فريق ممارسة القيادة ورش عمل مباشرة عبر الإنترنت ، تربط أعضاء شبكة متطوعات الجمعية العالمية للمرشدات وفتيات الكشافة من عدّة دول ؛ للعمل على مورد طليعة الإيجابية . وقامت العديد من المشاركات في ورش العمل المباشرة هذه بتقديم جلسات طليعة الإيجابية في منظماتهن الأعضاء ، مما جعل ذلك نجاحًا حقيقيًا للجمعية العالمية للمرشدات وفتيات الكشافة في مجال التنفيذ الافتراضي لأنشطة المرشدات وفتيات الكشافة عبر الإنترنت.



لا يزال مورد طليعة الإيجابية متاحًا ومستمرًا في كونه موردًا ممتازًا للمشاركة عن بعد عبر الإنترنت . يمكن مشاهدة أمثلة على كيفية عمل الفتيات والشابات حول العالم على هذه التحديات على وسائل التواصل الاجتماعي من خلال البحث عن الهاشتاج **PositivityPatrol#**.

Tags: تقودها المتطوعة المشاركة من المنزل

موارد متاحة للقائدات والفتيات

على الرغم من توفر موارد نموذج القيادة باللغات الرسمية الأربعة للجمعية العالمية للمرشدات وفتيات الكشافة ، إلا أننا نعلم أنه من الأسهل على الأعضاء التعامل معها إذا كانت هناك نسخ متاحة بلغتهم المفضلة . ولقد قامت العديد من البلدان ، بما في ذلك اليابان وسريلانكا وإيطاليا ، بترجمة هذه الموارد بالفعل ، مما أدى إلى زيادة الاهتمام بنموذج القيادة واستخدامه.

اللعبة اللوحية: Re-Acciona! (رد الفعل!)
أنتجت متطوعات من جمعية مرشدات وكشافة تشيلي أداة تفاعلية مستوحاة من نموذج القيادة وأهداف التنمية المستدامة ، تدعم اللاعبين لممارسة القيادة واتخاذ الإجراءات بما يتماشى مع أهداف التنمية المستدامة . تم تقديم اللعبة اللوحية ، من فكرة أثيرت خلال يوم الذكرى العالمي 2021 ، وبعد ثمانية أشهر تقريبًا من العمل ، كهدية لمجتمع الكشافة والمرشدات في تشيلي وإقليم الأمريكتين ، حيث دعمت العديد من البلدان عملية إنتاج الأداة من خلال تجربتها مع أعضائها . اللعبة متاحة حاليًا باللغة الإسبانية فقط ، ولكنها متاحة للتنزيل للجمهور من على مواقع المنظمات الأعضاء الإلكترونية ومن على منصة نيران المخيم Campfire!

هذه إحدى الطرق العديدة التي يمكن بها للمنظمات الأعضاء البدء في تعميم النموذج في عملها.

لمزيد من الدعم ، ألقوا نظرة على «من الورق إلى الممارسة».

ويمكن للمنظمات الأعضاء أيضًا مراسلة leadingforherworld@waggs.org ؛ لتلقي ملفات قابلة للتحرير لموارد القيادة الرئيسية لتتمكن من ترجمتها إلى لغات أخرى.



Tags: مبادرة من المنظمة العضو

قائدات الفتيات



تعلمي ، قودي ، ألهمي! - مؤتمر آسيا والباسيفيك لقائدات الفتيات 2018

تم تقديم نموذج القيادة خلال مؤتمر لقائدات الفتيات بإقليم آسيا والباسيفيك ، وهو مناسبة تستهدف القائدات اللاتي يعملن بشكل مباشر مع الفتيات والشابات . وعلى مدار أربعة أيام ، شاركت 42 قائدة من 15 منظمة عضو في جلسات تجريبية للنموذج تناولت أفكار برامج جديدة من جميع أنحاء الإقليم ومن الجمعية العالمية للمرشدات وفتيات الكشافة ، وورش عمل حول طريقة المرشدات وفتيات الكشافة ونموذج القيادة ، وأنشطة تنمية القيادة الشخصية ، ومشاركة الخبرات على المستوى الدولي و مساحات التواصل.

Tags: مناسبة إقليمية

دعم المهمة الأساسية للمكسيك

عملت متطوعات المهمة الأساسية من أقسام ممارسة القيادة ، وتجربة الفتاة ، والمناصرة التي تقودها الفتاة ، في شراكة ؛ لتقديم ورش عمل حول هذه الموضوعات لأعضاء مرشدات المكسيك . تم تقديم ورش العمل ؛ لدعم أعمال مشروع يو بي إس UPS الجارية في المنظمة العضو ، وغطت نموذج القيادة ، وإطار تنمية القيادة ، وطريقتنا للتعليم غير الرسمي ، وكيفية دمج المناصرة التي تقودها الفتاة في كل ذلك . تم إعداد وتقديم ورش العمل بالكامل باللغة الإسبانية ، مما زاد من تعزيز قدرتنا على دعم المنظمات الأعضاء والمتطوعات بلغات غير اللغة الإنجليزية.

Tags: برامج الجمعية العالمية للمرشدات وفتيات الكشافة

تقودها المتطوعة

دائرة القيادة النسائية - مرشدات كندا

دائرة القيادة النسائية هي مناسبة تهدف إلى إلهام النساء من جميع أنحاء كندا لاستكشاف طبيعة القيادة النسائية ، ونوع القادة الذين يحتاجهم عالمنا في الوقت الحالي ، وكيف يمكن أن يعملن كمحفزات للتغيير الإيجابي . لعب نموذج القيادة للجمعية العالمية للمرشدات وفتيات الكشافة دورًا مهمًا في إصدار عام 2019 من هذا البرنامج ، كما تقوم مرشدات كندا أيضًا بإعادة بناء برنامج تدريب القيادة للأعضاء ، والذي سيدمج النموذج القيادي لأنماط التفكير ونتائج القيادة.

Tags: مبادرة من المنظمة العضو

ندوة أنماط التفكير عبر الإنترنت

خلال فترة الإغلاق بسبب الجائحة ، وفي محاولة لتقديم أنشطة تفاعلية عبر الإنترنت للقائدات ، أعدت جمعية مرشدات ماليزيا ندوة عبر الإنترنت (ويبينار) لتقديم نموذج القيادة ودعم قائدات الفتيات في ممارساتهن القيادية . حضرت الوبينار أكثر من 200 مشاركة قمن بالغوص بعمق في كل نمط من أنماط التفكير ، بمساعدة ست ميسرات شابات - واحدة لكل نمط تفكير - من خلال مقاطع فيديو منسقة ، وأنشطة ، وأسئلة تأملية ، دعمت استخدامهن الواعي.

Tags: مبادرة من المنظمة العضو



قيادات المنظمات

تعاونًا عدة مرات مع أقاليم الجمعية العالمية للمرشدات وفتيات الكشافة؛ لجلب التعلّم وإدماج نموذج القيادة في المناسبات القائمة، بالإضافة إلى دعم مناسبات مصممة خصيصًا لزيادة مهارات الآخرين المتعلقة بنموذج القيادة وإطار تنمية القيادة.

استخدام نموذج القيادة للجمعية العالمية للمرشدات وفتيات الكشافة في البيئات التعليمية المختلطة

مناسبة «قودي» مناسبة من أجل مستقبلها الآن! لإقليم آسيا والباسيفيك

ورشة عمل المهمة الأساسية بالإقليم العربي

التدريب التعريفي الوطني للمرشدات

المؤتمرات
الإقليمية في
عام 2019

أكاديمية
وروفرواي إقليم
أوروبا

بطلات
الكاريبي من
أجل التغيير

تعزيز مهارات نموذج القيادة
باستخدام الواتساب WhatsApp

المجلس
البيجيريا

ملتقى المفوضات
العامة إقليم
أفريقيا

200

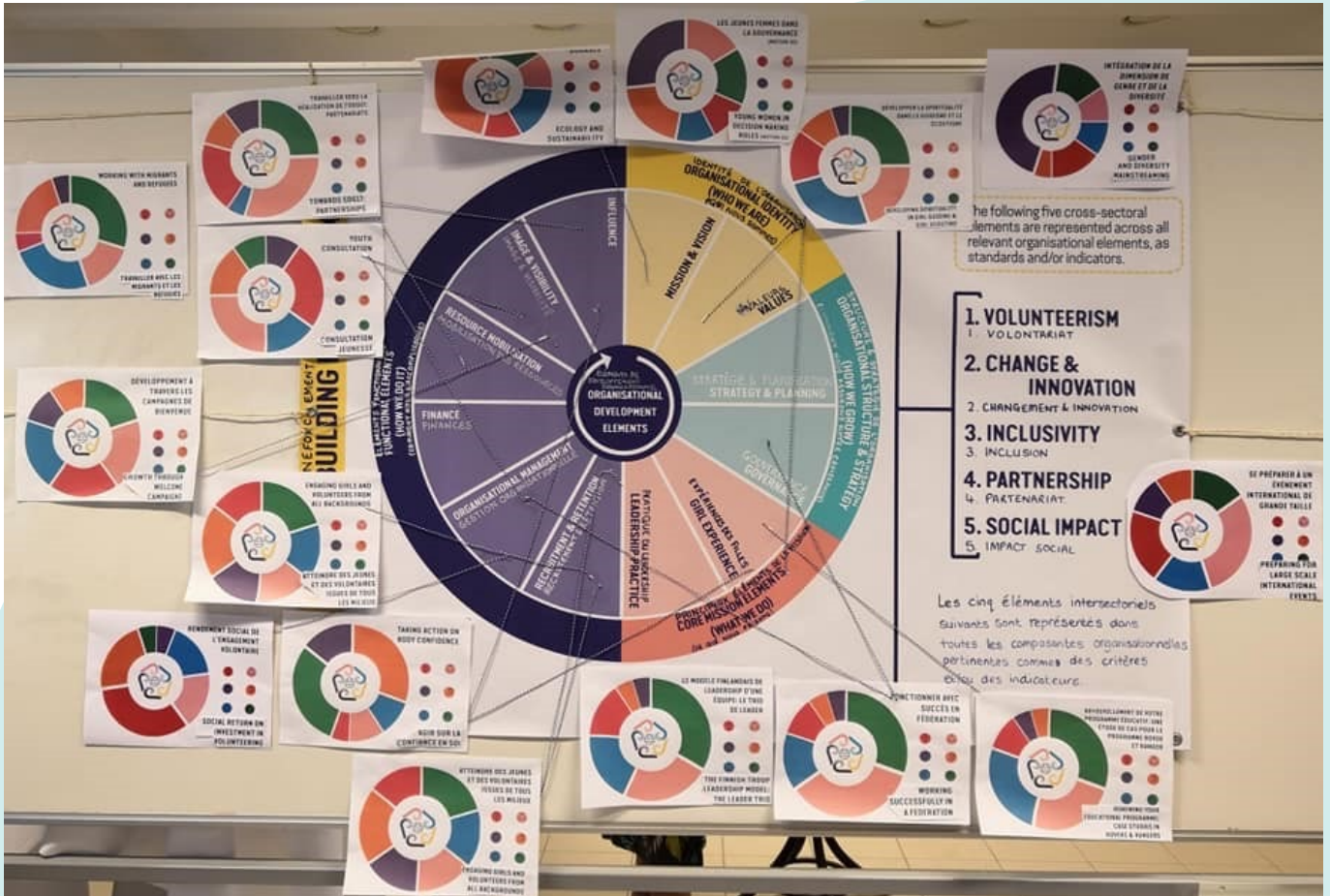
من قائدات وموظفي المنظمات الأعضاء من كل إقليم من الأقاليم الخمسة ، خلال ورش العمل في المؤتمرات الإقليمية في عام 2019

وفي مؤتمر إقليم أوروبا ، عام 2019 في سبليت ، تمت مطابقة كل ورشة عمل للمنتدى مع أنماط القيادة الستة ؛ لإظهار كيف يمكن ربط كل موضوع وأي موضوع بنموذج القيادة.

Tags: مناسبة إقليمية

المؤتمرات الإقليمية في عام 2019

تم تقديم نموذج القيادة للجمعية العالمية للمرشدات وفتيات الكشافة إلى ما يزيد عن 200 من قائدات وموظفي المنظمات الأعضاء من كل إقليم من الأقاليم الخمسة ، خلال ورش العمل في المؤتمرات الإقليمية في عام 2019 . قدّمت هذه الجلسات - التي قدمها متطوعات وموظفي المهمة الأساسية - نموذج القيادة ، موضحة لقيادات المنظمات كيف يمكن أن يساهم دمج النموذج في أنشطتها في تعزيز تنمية القيادة للفتيات والمتطوعات . كما أعلنت أيضًا للمنظمات الأعضاء عن خيار التواصل مع فريق ممارسة القيادة ؛ للحصول على مزيد من الدعم في تعميم النموذج خلال المنظمة العضو.



خارطة جلسات المنتدى في مؤتمر إقليم أوروبا 2019 مقابل النموذج القيادي لأنماط التفكير الست وإطار بناء القدرات للجمعية العالمية للمرشدات وفتيات الكشافة.

ورشة عمل المهمة الأساسية بالإقليم العربي

قدمت متطوعات المهمة الأساسية ، بالتعاون مع اللجنة العربية الإقليمية ، ورشة عمل لـ 55 قائدة منخرطة في تصميم البرامج من 12 منظمة عربية عضو (الأردن ، الإمارات العربية المتحدة ، البحرين ، الكويت ، ليبيا ، مصر ، موريتانيا ، تونس ، قطر ، اليمن ، فلسطين ، لبنان ، وعمان) . وعلى مدار يومين ، تم تقديم نموذج القيادة للجمعية العالمية للمرشدات وفتيات الكشافة وإطار تنمية القيادة للمشاركة ، وقُمن بتجربة تطبيق مفاهيم كليهما في تصميم أنشطة تماشى مع طريقتنا للتعليم غير الرسمي.

55

قائدة

منخرطة في تصميم البرامج

Tags: تقودها المتطوعة

أكاديمية وروفرواي إقليم أوروبا

منذ عام 2018 ونموذج القيادة للجمعية العالمية للمرشدات وفتيات الكشافة متواجد باستمرار في الأكاديمية. وفي كل عام ، يقوم متطوعون من فرق المتطوعين العالمية والإقليمية بتقديم جلسات ، و تنسيق موارد ، وتسيط الضوء على أفضل الممارسات من المنظمات الأعضاء لعرض وإبراز النموذج لقيادات المنظمات داخل إقليم أوروبا . روفرواي 2018 هو حدث دولي آخر تم فيه تعميم أنشطة نموذج القيادة على ما يزيد عن 3000 من المرشدات والكشافة باستخدام ملف أنشطة يوم الذكرى العالمي «100 عام من القيادة». الأكاديمية و روفرواي هما حدثان يتم تنفيذهما بشكل مشترك من قبل الجمعية العالمية للمرشدات وفتيات الكشافة والمنظمة العالمية للحركة الكشفية.

Tags: مناسبة إقليمية

التدريب التعريفي للمجلس الوطني لمرشدات نيجيريا

بناءً على طلب من جمعية مرشدات نيجيريا ، قدمت متطوعات المهمة الأساسية جلسة تدريبية تعريفية حول نموذج القيادة للجمعية العالمية للمرشدات وفتيات الكشافة لأعضاء مجلس الإدارة الوطني والموظفين . كانت هذه الجلسة خطوة مهمة في دعم قيادة جمعية مرشدات نيجيريا في مراجعة برنامجها التعليمي ، بحيث يمكن دمج نتائج القيادة العشر في تجربة الفتاة.

Tags: مبادرة من المنظمة العضو تقودها المتطوعة

ملتقى المفوضات العامات بإقليم أفريقيا

كان ملتقى المفوضات العامات بإقليم أفريقيا أحد أولى المناسبات التي تم فيها تقديم نموذج القيادة للجمعية العالمية للمرشدات وفتيات الكشافة إلى المنظمات الأعضاء . وقد تعاون فريق المهمة الأساسية مع فريق إقليم أفريقيا لتصميم وتقديم جلسات تدريبية تعريفية إلى المفوضات العامات الـ 12 الحاضرات ، والتي تضمنت جلسات حول كيفية استخدام النموذج القيادي لأنماط التفكير الستة في سياق تجربة الفتاة وتنمية القيادة.

Tags: مناسبة إقليمية

تعزيز مهارات نموذج القيادة باستخدام الواتساب

WhatsApp

دعمت متطوعات المهمة الأساسية جمعية فتيات كشافة فنزويلا ؛ لزيادة الوعي بنموذج القيادة بين متطوعاتها ، باستخدام نتائج القيادة العشر كأساس لتحسين تجربة المتطوعات. وتقديرًا لمشاكل الاتصال بالإنترنت الجوهرية التي تواجهها المشاركات في المنظمة العضو ، تم ابتكار هذا المشروع وتكليفه مع السياق ، بتقديم تجربة تعليمية كاملة إلى 38 من قيادات المنظمة من خلال الواتساب.

Tags: تقودها المتطوعة

مشروع بناء القدرات حول أداة تقييم القدرات

استخدام نموذج القيادة للجمعية العالمية للمرشدات وفتيات الكشافة في البيئات التعليمية المختلطة

بصفتها منظمة تعليمية مختلطة ، قامت مرشدات وكشافة فنلندا بدمج [نموذجي القيادة للمنظمة العالمية للحركة الكشفية وللجمعية العالمية للمرشدات وفتيات الكشافة](#) في تدريب القادة الخاص بالجمعية . لقد قاموا بتكييفهما مع احتياجاتهم من خلال الترجمة المناسبة للسياق ، وأيضًا من خلال إعداد مرثيات توضيحية تربط بين النموذجين ، تُسهّل على المرشدات والكشافة رؤية كلا النموذجين كمكملين لبعضهما البعض بدلاً من تنافسهما.

يتم تقديم نموذج القيادة للجمعية العالمية للمرشدات وفتيات الكشافة للقادة من خلال [قوائم مراجعة للتأمل الذاتي](#) حول كل نمط تفكير ، و [بطاقات أسئلة](#) يمكن إقرانها بأنشطة خلاء مثل التجديف . تم تضمينه أيضًا في تدريب «الزهرة الثلاثية – جيلويل» لقادة الكشافة وتدريبهم القيادي المتقدم للحصول على الشارة الخشبية.

Tags: مبادرة من المنظمة العضو

مناسبة «قودي من أجل مستقبلها الآن!» لإقليم آسيا والباسيفيك

في أواخر عام 2021 ، قدّم فريق ممارسة القيادة جلسات حول نموذج القيادة ، ونهج الجمعية العالمية للمرشدات وفتيات الكشافة في التيسير وتصميم التعلم ، إلى الفريق الذي ينظم مناسبة «قودي من أجل مستقبلها الآن!» للشابات بإقليم آسيا والباسيفيك . تم إعداد ورشتي عمل عبر الإنترنت وتقديمهما لمساعدة أعضاء فريق التخطيط على دراسة كيفية دمج نهج REAL (تجربة مرشدات ذات صلة ، مثيرة ، سهل الوصول إليها ، بقيادة المتعلّمة) ، وكيفية دعم التنمية نحو تحقيق نتائج القيادة العشر في هذه المناسبة.

Tags: مناسبة إقليمية

بطلات الكاربي من أجل التغيير

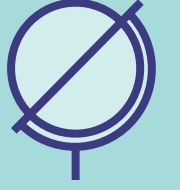
فبالتعاون مع إقليم الأمريكتين ، قدمت متطوعات وموظفي المهمة الأساسية مجموعتين من ورش العمل ، تهدف إلى تمكين القائدات من منطقة البحر الكاربي بالمعرفة ؛ لتحديث وتحسين تجربة الفتاة في منظماتهم . ركزت ورش العمل على كل ما يتعلق بالمهمة الأساسية ، بما في ذلك:

- استكشاف طريقة المرشدات وفتيات الكشافة ، وتحديد طرق جديدة لتطبيقها في سياقهن
- تطبيق نموذج القيادة للجمعية العالمية للمرشدات وفتيات الكشافة في ممارساتهن القيادية الشخصية
- تحليل مدى تحقيق برامج المرشدات وفتيات الكشافة في منطقة البحر الكاربي لمفهوم REAL ، وكيفية تمكين الفتيات من تحقيق نتائج القيادة العشر
- تعيين فرص لتعزيز تجربة الفتاة في المنظمة العضو
- التعرف على كيفية تأثير التوجّهات العالمية على حياة الفتيات في وقتنا الحالي ، واقتراح طرق استجابة حركة المرشدات وفتيات الكشافة لها.

Tags: مناسبة إقليمية تقودها المتطوعة

OUR WORK SO FAR: BY AUDIENCE GROUP

قيادات الحركة



تدريب ميسرات الجمعية العالمية للمرشدات وفتيات الكشافة

منذ عام 2017 ، تم تدريب 221 ميسرة ؛ لفهم وممارسة وإيصال نموذج القيادة للآخرين .

وقد تم تحقيق ذلك من خلال تدريب عام للميسرات ، مثل تدريب ندوة جوليت لو للميسرات ، أو من خلال جلسات مخصصة للغة يتم تنظيمها بالتعاون مع اللجان الإقليمية ، بما في ذلك ورش العمل التي عُقدت خلال ملتقى أمريكا اللاتينية (2018) ، وتدريب الإقليم العربي للميسرات في السودان (2018) ، وتدريب إقليم أفريقيا للميسرات في كينيا (2019). ونتيجة لهذه المناسبات ، شهدنا زيادة في مشاركة المتطوعات اللاتي لا يعملن باللغة الإنجليزية ، ونخطط للبناء على ذلك بزيادة الفرص لغير الناطقات باللغة الإنجليزية للتطوع مع الجمعية العالمية للمرشدات وفتيات الكشافة.

نحن نعمل على زيادة عناصر التمكين لدعم المنظمات الأعضاء التي تعمل باللغات الإسبانية والعربية والفرنسية - وهي أولوية رئيسية لتمكين النشر الفعال لنموذج القيادة - ولدنا حاليًا العدد التالي من متطوعات الجمعية العالمية للمرشدات وفتيات الكشافة القادرات على تقديم محتوى عالي الجودة عن نموذج القيادة:

177 ناطقات باللغة الإنجليزية

37 ناطقات باللغة الإسبانية

53 ناطقات باللغة العربية

29 ناطقات باللغة الفرنسية



هل حَصَرَتْ متطوعات من منظماتكم العضو تدريبًا لميسرات الجمعية العالمية للمرشدات وفتيات الكشافة؟ أو هل لديكم مشاركات سابقة في ندوتي جوليت لو ، وهيلين ستورو ، حيث تم استخدام النموذج فيها على نطاق واسع؟

من خلال تحديد أعضاء منظماتكم العضو اللاتي لديهن معرفة بنموذج القيادة ، فإنكم تُزيدون من قدرتكم على دعم إيصال النموذج للآخرين ، وإتاحة الفرصة للمشاركات في التجارب الدولية «لرد الجميل» لمنظمتهم . فالمتطوعات اللاتي تم تمكينهن ، هن المفتاح في تعميم النموذج في جميع أنحاء المنظمة!

حركة YESS للفتيات

حركة الفتيات لتبادل الشباب من الجنوب إلى الجنوب (YESS) هي برنامج التبادل الدولي للجمعية العالمية للمرشدات وفتيات الكشافة ، وقد أصبح نموذج القيادة أداة شاملة أساسية لدعم تنمية القيادة للشابات المشاركات فيه . تم تدريب أكثر من 250 عضوًا من فرقة العمل على نموذج القيادة منذ عام 2019 ، الأمر الذي يمكنهن من تضمين محتوى نموذج القيادة باستمرار في الدورات التحضيرية التي يقدمونها للمشاركات في حركة YESS كل عام . ومن ثمّ تستخدم المشاركات في هذه الجلسات التحضيرية النموذج ؛ لتوجيه ممارساتهن القيادية خلال فترة التبادل وما بعدها.

Tags: [برنامج الجمعية العالمية للمرشدات وفتيات الكشافة]

في حركة YESS للفتيات ، استخدمنا نموذج القيادة للجمعية العالمية للمرشدات وفتيات الكشافة كثيرًا . لقد ساعدنا على التأمل قبل وبعد كل إجراء اتخذناه . ليس هذا فحسب ، بل جعلني أدرك أيضًا ، من خلال استخدام نمط التفكير الشمولي ، أهمية أن تضعي نفسك مكان الآخرين وأن تنظري من خلال عدساتهم.

**روجي تامانغ ، قائدة فرقة
العمل الوطني لحركة
YESS للفتيات لعام 2021**

برنامج المتطوعات بالمراكز العالمية

المراكز العالمية هي مساحات أساسية للفتيات والنساء في الحركة للتعرض لبرامج الجمعية العالمية للمرشدات وفتيات الكشافة ، بالإضافة إلى طريقة المرشدات وفتيات الكشافة ونموذج القيادة . تم تعميم النموذج من خلال برنامج المتطوعات والمتدربات في المراكز العالمية من خلال تحديث الإجراءات والوثائق لتعكس النموذج القيادي لأنماط التفكير. ساعد تمرين مواعمة الإجراءات والوثائق مع نموذج القيادة على تحديد اللحظات التي ترتبط بكل نمط من أنماط التفكير في برامج المتطوعات والمتدربات ، وجعلها مُتَعَمِّدَةً بشكل أكبر ، من خلال التأمل الواعي.

يوجد الآن تصنيف مُتَعَمِّد لجميع برامج ومناسبات المراكز العالمية (مثل القيادة ، والرفاة ، والثقافة ، وما إلى ذلك) ، وفي تلك المصممة خصيصًا لتنمية القيادة ، ويتم استخدام نموذج القيادة للجمعية العالمية للمرشدات وفتيات الكشافة كأداة مركزية.

Tags: المراكز العالمية

إن التعرف على النموذج القيادي لأنماط القيادة خلال فترة خدمتي كمتطوعة أتاح لي توسيع معرفتي بما يعنيه أن أكون قائدة ، وأن ألتزم بممارسة ذلك بضمير حي في حياتي اليومية. و بصفتي متطوعة خلال كل من ندوتي هيلين ستورو ، وجولييت لو ، كنت محظوظة أيضًا بما يكفي لأشهد بشكل مباشر تنفيذ طريقة حركة المرشدات وفتيات الكشافة ونموذج القيادة وتأثيرهما.

-آنا ، أستراليا (أور شاليه ،
شتاء 2018-19)



إن التعرف على النموذج القيادي لأنماط القيادة في مكان مثل المركز العالمي هو تجربة مجزية للغاية ؛ حيث يمكنك تطبيق ما تتعلمينه بشكل دقيق ، وهذه التجربة تجعله ثابتًا في وجدانك . لقد انفتح ذهني على المزيد من الأشياء التي أغفلتها في رحلتي لأصبح قائدة عظيمة ، وأصبحت أكثر وعيًا بكل ما يدور من حولي.

غريس ، أوغندا (سانجام ، موسم
الرياح الموسمية 2019)

جذب وانتقاء المرشحات للمجلس العالمي واللجان الإقليمية

إن أعضاء مجلسنا العالمي هن قائدات وممثلات الحركة فضلاً عن كونهن نماذج يحتذى بها في ممارسة القيادة للفتيات والنساء. إنهن لسن أعضاء متمرسات ذوات خبرة في الحركة فحسب، بل ينبغي أن يتوافقن بشكل كبير مع مؤشرات قيادات الحركة الواردة في إطار تنمية القيادة للجمعية العالمية للمرشحات وفتيات الكشافة. إدراكاً لذلك، عمل فريق المهمة الأساسية مع فريق مناسبات الجمعية العالمية للمرشحات وفتيات الكشافة على تحديث ملف الترشيحات لمرشحات المجلس العالمي الخائضات لانتخابات المجلس في المؤتمر العالمي السابع والثلاثين، بإتاحة مساحة بالملف لكل مرشحة لتأمل في كيفية إظهار تحقيقها لكل من نتائج القيادة العشر.

فإلى جانب بيانهن الشخصي وتفصيل المهارات والخبرات ذات الصلة، تم تضمين تأملاتهن القيادية في كتيب انتخابات المجلس العالمي؛ لمساعدة المندوبات في التعرف على كل مرشحة. واستمر تضمين نموذج القيادة بهذه الطريقة كجزء من إجراءات ترشيحات اللجنة الإقليمية وانتخاباتها في عام 2022.

يمكن أيضاً تضمين هذا الشكل من التأمل في نتائج القيادة العشر ضمن إجراءات الترشيح الوطنية أو المحلية الخاصة بكم، مما يمنح المرشحات فرصة لإظهار مسار قيادتهن عند الترشح للانتخابات.

يرجى الاطلاع على كتيب انتخابات المجلس العالمي للمؤتمر العالمي السابع والثلاثين لعام 2021 كمرجع.



جذب وانتقاء المرشحات للمجلس العالمي واللجان الإقليمية

المتطوعات

عادةً ما تكون شبكة متطوعات الجمعية العالمية للمرشحات وفتيات الكشافة هي المجموعة الأولى التي تختبر طرق تعميم نموذج القيادة ، ذلك لأن فريق المهمة الأساسية يعمل بالتعاون معها في أغلب الأحيان . تم تطوير نموذج القيادة في نفس الوقت الذي تم فيه وضع سياسات وعمليات إدارة المتطوعات الجديدة ، مما سمح بدمج النموذج في هذه السياسات والعمليات ، وتشكيل تجربة متطوعات الجمعية العالمية للمرشحات وفتيات الكشافة ، ومراقبة وتقييم نتائج القيادة العشر.

وعلى الرغم من عمل متطوعات المهمة الأساسية بانتظام باستخدام النموذج ، إلا أن الفريق العالمي الأوسع نطاقاً ليس لديه هذا المستوى من التعرّض له ، وبالتالي فهو ليس مألوفاً لهم بنفس الدرجة بشكل عام . خلال عام 2021 ، تمت دعوة جميع متطوعات الجمعية العالمية للمرشحات وفتيات الكشافة لحضور سلسلة من ورش العمل بهدف دعمهن لمعرفة المزيد عن نموذج القيادة ، واستكشاف كيف يمكن أن يؤدي استخدامه إلى تحسين ممارساتهن القيادية.

عمل فريق المهمة الأساسية أيضاً مع الأقاليم الخمسة للجمعية العالمية للمرشحات وفتيات الكشافة ؛ لرفع مهارات المتطوعات الإقليميات وفرق التخطيط للمناسبات في مجال نموذج القيادة ونهج الجمعية العالمية للمرشحات وفتيات الكشافة في تصميم التعلّم والتيسير.

الموظفون

تم تقديم النموذج إلى أعضاء فريق موظفي الجمعية العالمية للمرشحات وفتيات الكشافة من خلال ندوات مخصصة عبر الإنترنت ، وإنشاء قسم في استمارة التقييم السنوي ؛ للتأمل في سلوكيات القيادة . وفي يناير من كل عام ، يمر الموظفون بعملية تأمل حول أدائهم وما تعلموه خلال العام الماضي ، مع مدراءهم المباشرين وفرقهم ، مما يساعد أيضاً في التخطيط للعام المقبل على المستوى الشخصي والمهني . ويعتبر ذلك طريقة جيدة لتشجيع الموظفين على النظر في سلوكياتهم القيادية وكيفية ممارستها وتطويرهم في طرق عملهم ، سواء مع الزملاء أو المنظمات الأعضاء أو أصحاب المصلحة الآخرين . وقد تم تحديث استمارات المراجعة السنوية ، بالتعاون مع فريق الموارد البشرية بالجمعية العالمية للمرشحات وفتيات الكشافة ، لتشمل قسمًا يمكن للموظفين فيه إعطاء أمثلة عن المناسبات التي استخدموا فيها النموذج القيادي لأنماط التفكير الست ، أو عن الفرص التي حددها لتطويرها.

إذا كانت منظماتكم العضو توظف موظفين ، فكيف يمكنكم دعمهم لتجسيد قيم حركة المرشحات وفتيات الكشافة وتنمية ممارساتهم القيادية؟

شجعوا أعضائكم على الانضمام إلى شبكة متطوعات الجمعية العالمية للمرشحات وفتيات الكشافة ؛ حيث يمكنهن دعم العمل الحالي للجمعية العالمية للمرشحات وفتيات الكشافة وتطوير أنفسهن وممارسة القيادة!



نتيجة الشهر

في عام 2022 ، تم تقديم مبادرة تشجع موظفي الجمعية العالمية للمرشدات وفتيات الكشافة والمتطوعات على التأمل في نتائج القيادة العشر ، ويتم تسليط الضوء على نتيجة واحدة كل شهر ، مع طرح أسئلة مُصمَّمة لإلهامهم وتشجيعهم على التفكير في خطوات صغيرة يمكنهم اتخاذها لتضمين هذه النتيجة في عادات عملهم .

فمن خلال تخصيص 10-15 دقيقة كل شهر للتفكير في الإجراءات الصغيرة ، يمكن لقيادات الحركة إحراز تقدم مُطرد نحو تحسين كل من ممارساتهم القيادية الواعية والطريقة التي يخلقون بها مساحات للآخرين لممارسة القيادة. وسيؤدي ذلك في نهاية المطاف إلى تحسين سلوكياتهم القيادية ودعمهم في أن يصبحوا قُدوة قيادية أفضل للحركة.

إذا كنتم مهتمون بتنفيذ مبادرة مماثلة
مع أعضائكم ، فتواصلوا معنا عبر
leadingforherworld@waggggs.org
وسنشارككم الموارد!



4

نموذج القيادة
للجمعية العالمية
للمرشدات وفتيات
الكشافة خارج الحركة

بُنيت عملية إنشاء نموذج القيادة للمرشدات وفتيات الكشافة على أكثر من قرن من التعلّم من رحلات الفتيات والنساء في مجال القيادة . وقد تم استقاء هذا التعلّم في نموذج للممارسة يتّسم بالشمولية وإمكانية الوصول إليه ، تستطيع الفتيات والنساء من جميع الأعمار والأدوار استخدامه . غير أنه بالإضافة إلى دعمه تنمية قيادة الأفراد ، يمكن أن يكون هذا النموذج أيضًا مرجعًا وإلهامًا للمنظمات الأخرى التي تعمل في مجال تنمية القيادة.

تعلّم الشباب والكبار ؛ لاستكشاف التوجّهات والتحديات التي تواجه المنظمات الأعضاء في هذه المجالات.

نتطلع إلى مواصلة دعمنا للمنظمات الأعضاء من أجل تحقيق أولوياتها القيادية ، والعمل في شراكة مع الفرق الإقليمية لدعم تخطيط المناسبات ، ودعم المتطوعات بصفتهم القوة الرائدة في عملنا!

كانت الجمعية العالمية للمرشدات وفتيات الكشافة حاضرة في العديد من الفعاليات الدولية التي ركزت على التعليم غير الرسمي ، بما في ذلك المؤتمر العالمي لمنظمة AFS حول المواطنة العالمية النشطة ، ومنتدى التعليم غير الرسمي في البرازيل ، كلاهما في عام 2019 . قدّمت الجمعية العالمية للمرشدات وفتيات الكشافة النموذج وإطار تنمية القيادة للمنظمات التعليمية الشبابية الأخرى في هذه الفعاليات ، وكانت ردود الفعل داعمة للغاية ، حيث أبدى الكثيرون اهتمامًا بالعمل البحثي ، وتطبيقات النموذج ، وباستكشاف إمكانية تطبيقه في عملهم . علاوة على ذلك ، كانت هذه الأحداث أساسية في إقامة اتصالات مع المانحين المهتمين بتمويل عمل الجمعية العالمية للمرشدات وفتيات الكشافة المتعلقة بنموذج القيادة.

ما هو التالي في مجال عمل الجمعية العالمية للمرشدات وفتيات الكشافة لتنمية القيادة ؟

لدعم التزامنا بالاستراتيجية العالمية الحالية للجمعية العالمية للمرشدات وفتيات الكشافة ، بوصلة 2032 ، نريد تعميم نموذج القيادة وأنماط التفكير الخاصة به ونتأجه ومؤشراته على نطاق واسع في جميع أنحاء الحركة وكافة مجموعات الجمهور المستهدف الأربع .

يواصل فريق المهمة الأساسية دعم فرص تنمية القيادة عالية الجودة للجميع مع بدء مشروع التعلّم والتنمية عالي الجودة ، والذي سيشهد تحديث سياسة الجمعية العالمية للمرشدات وفتيات الكشافة الحالية بشأن تدريب وتعلّم وتنمية الكبار ، مع تحديث الموارد التي تربط بين تجربة الفتاة وتنمية الكبار ، لاستخدامها من قبل المنظمات الأعضاء والفريق العالمي . يُكْمِل هذا العمل مركز التعليم غير الرسمي في منصة Campfire ، والذي يجمع بين العاملين في مجالات

5 الأدوات والموارد

وبمرور الوقت ، مع استخدام نموذج القيادة للمرشدات وفتيات الكشافة للعمل على تحقيق نتائج القيادة العشر ، ستمكن الحركة بشكل جماعي من إظهار وإثبات تأثيرنا القيادي على أجيال من الفتيات والشابات.



المورد متاح في:



من الورق إلى الممارسة - إرشادات حول كيفية استخدام نموذج القيادة في المنظمات الأعضاء

على الرغم من أن حركة المرشدات وفتيات الكشافة تعطينا الكثير من القواسم المشتركة ، إلا أن كل منظمة من منظماتنا الأعضاء فريدة من نوعها. يقدم مورد «من الورق إلى الممارسة» أفكارًا حول كيفية تطبيق نموذج القيادة للمرشدات وفتيات الكشافة في سياقات مختلفة ، وكيف يمكن استخدامه لتلبية احتياجات تنمية القيادة في المنظمة.

يستهدف هذا المورد القائمين بمناصب اتخاذ القرار المتعلقة بالبرنامج والتدريب ، وأيضا أي متطوعات أو موظفين آخرين يدعمون تصميم وتقديم تجارب عالية الجودة لكل من الأعضاء من الشباب والبالغات في منظماتكم العضو أو جمعيتكم الفرعية . وينبغي قراءته جنبًا إلى جنب مع [إطار تنمية القيادة للمرشدات وفتيات الكشافة](#) ، [وملخص نموذج القيادة للمرشدات وفتيات الكشافة](#) ، حيث سيساعدكم على تقييم وتوضيح تأثيركم على تنمية القيادة لدى الفتيات والنساء في مجتمعكم.

ملخص نموذج القيادة للمرشدات وفتيات الكشافة

نموذج القيادة للمرشدات وفتيات الكشافة هو المفهوم التأسيسي الذي يدعم عمل الجمعية العالمية للمرشدات وفتيات الكشافة في مجال تنمية القيادة ، بناءً على نظريات القيادة والتفكير القيادي الحاليين.

تحدد هذه الوثيقة - ملخص نموذج القيادة للمرشدات وفتيات الكشافة - القيادة بالنسبة للجمعية العالمية للمرشدات وفتيات الكشافة ، وتقدم نموذجًا لممارسة القيادة ، وتصف كيفية ممارسة القيادة في حياتك اليومية باستخدام النموذج القيادي لأنماط التفكير الست: نمط التفكير التأملي ، والتعاوني ، والشمولي ، والإبداعي والنقدي ، ونمط التفكير الذي يعكس المساواة بين الجنسين ، ونمط تفكير الإجراءات المسؤولة.



المورد متاح في:



إطار تنمية القيادة

يُحدّد إطار تنمية القيادة ، باستخدامه جنبًا إلى جنب مع نموذج القيادة للمرشدات وفتيات الكشافة ، نتائج القيادة العشر التي يجب أن تعمل المنظمات الأعضاء على تحقيقها في عملها في مجال تجربة الفتاة وتنمية القيادة لأعضائهن من الفتيات والشابات والقائدات ومتقلّدي الأدوار الوطنية.

على المستوى العالمي ، يدعم إطار تنمية القيادة تضمين نموذج القيادة في برامج الجمعية العالمية للمرشدات وفتيات الكشافة ، وممارساتها ، وطرق عملها ؛ لتحقيق نتائج القيادة لقيادات الحركة.

ونأمل أن تنظر جميع المنظمات الأعضاء بالجمعية العالمية للمرشدات وفتيات الكشافة في استخدام إطار تنمية القيادة ؛ لدعم تطبيقها لنموذج القيادة للمرشدات وفتيات الكشافة ، ولتقييم وتعزيز عملها في مجال تنمية القيادة.

ملف أنشطة يوم الذكرى العالمي لعام 2019

تم تصميم ملف أنشطة يوم الذكرى العالمي 2019 لخلق مساحة ممتعة ، تستخدم فيها المرشدات وفتيات الكشافة النموذج القيادي لأنماط التفكير الست دون الحاجة إلى التعرف عليها بشكل صريح.

القيادة: 110 عامًا من المغامرة سيأخذك في رحلة عبر الزمن من خلال الجمع بين تجارب الماضي وبين فرص وخيارات حاضرنا ومستقبلنا. تدعو لعبة يوم الذكرى العالمي لعام 2019 المشاركات ، كمسافرات عبر الزمن ، للانطلاق في مغامرة مثيرة وممارسة القيادة مع بعضهن البعض.

التسجيلات الصوتية الخاصة بملخص نموذج القيادة للمرشدات وفتيات الكشافة

لزيادة إمكانية الوصول لمن يعانون من الكميات الكبيرة من القراءة ، تم إعداد تسجيلات صوتية لوثيقة ملخص نموذج القيادة للمرشدات وفتيات الكشافة باللغات الأربع الرسمية للجمعية العالمية للمرشدات وفتيات الكشافة . هناك تسجيلات منفصلة لكل قسم من الوثيقة بحيث يمكنك انتقاء واختيار المعلومات المحددة التي تريدينها.

إذا رغبتم في إعداد تسجيلكم الخاص ، وإضافته إلى بنك أصوات الجمعية العالمية للمرشدات وفتيات الكشافة حول نموذج القيادة ، أرسلوا بريدًا إلكترونيًا إلى leadingforherworld@waggs.org للحصول على مزيد من المعلومات حول كيفية المساهمة.



المورد متاح في:



طليعة الإيجابية

يحتوي ملف الأنشطة هذا على عشرة تحديات مصممة لمنح كل فتاة وأي فتاة الفرصة للشعور بالتمكين وللتعلم والتطور . سيسمح لك إكمال جميع التحديات العشرة ممارسة القيادة والتعاون مع الأخريات من جميع أنحاء العالم ، وعن بعد.

شاركي نتائج تحدياتك على قنوات التواصل الاجتماعي الخاصة بك باستخدام الهاشتاج **PositivityPatrol#** ، جنبًا إلى جنب مع الهاشتاج المحدد لكل تحدٍ.

المدونات الصوتية/بودكاست

تم إعدادها وإنتاجها من قبل فريق المهمة الأساسية لأعضاء شبكة متطوعات الجمعية العالمية للمرشدات وفتيات الكشافة . تستكشف المدونات الصوتية لنموذج القيادة كيف يمكننا ربط النموذج بالقرارات والمواقف التي نواجهها في الحياة اليومية . تم إصدار حلقتين حتى الآن ، مع التخطيط للمزيد في المستقبل.



المورد متاح في:



المورد متاح في:



مذكرة / دفتر تأملات القيادة

هذا المورد أداة داعمة ؛ لمساعدتك في ممارسة نموذج القيادة للمرشحات وفتيات الكشافة في حياتك اليومية.

إن التأمل جزء أساسي من عملية التعلم التجريبي ، وهو جوهر طريقتنا التعليمية غير الرسمية. لا ينجح التعلم بالممارسة حقًا إلا عندما نتاح لنا الفرصة للتأمل فيما حدث واستيعاب ما تعلمناه نتيجة لذلك . كما أنه يساعدنا في امتلاك زمام تعلمنا وتحديد قوتنا ومواردنا الداخلية. فكلما عرفنا أنفسنا أكثر ، كلما زاد وعينا بكيفية تأثير أفعالنا وردود أفعالنا على الآخرين ، وكلما زادت قدرتنا على ربط تعلمنا بحياتنا.

دورات منصة نيران المخيم Campfire

إذا كان بإمكانك الدخول إلى المنزل الرقمي للجمعية العالمية للمرشحات وفتيات الكشافة - [نيران المخيم Campfire](#) - يمكنك العثور



على دورتين عبر الإنترنت يمكنهما مساعدتك في فهم نموذج القيادة ، ودعمك في بدء رحلتك في تنمية القيادة

مقدمة لنموذج القيادة للمرشحات وفتيات الكشافة:

هذه دورة تمهيدية لمساعدتك في التعرف على نموذج القيادة للمرشحات وفتيات الكشافة ، وكيف يمكن تطبيقه في حياتك الشخصية والمهنية وفي حياة المرشحات وفتيات الكشافة.

المزيد عن ممارسة القيادة: تحتوي هذه الدورة على معلومات وأنشطة ستعرفك على إطار تنمية القيادة ، وتعرض عمل فريق ممارسة القيادة ، وتساعدك على استكشاف بعض المشاريع الخاصة التي انخرطت فيها المنظمات الأعضاء وفريق المهمة الأساسية.



المورد متاح في:



سيتم إعداد المزيد من الدورات التدريبية وإضافتها إلى منصة نيران المخيم ، لذا تأكدوا من ترقب المحتوى الجديد المتعلق بالقيادة!



شكر وتقدير

تقرير كتبته كل من:
إينيس موريرا ، وميل فورد

صمّم بواسطة:
سام بريستو

بدعم من:

أندي فيرهوفن ، وإلسا كاردونا ، وإيفلين مشركي ،
وجين بارون ، ومانويلا كابرارو

شارك العديد من الأشخاص في تعميم عرض القيادة للجمعية العالمية للمرشدات وفتيات الكشافة المُعاد تصميمه ، وكلهم مدفوعون بالرغبة في مساعدة الفتيات والشابات على أن يصبحن قائدات يتمتعن بالثقة والتمكين . نحن ممتنون لـ >
<add funder names here > لدعمهم المالي ، ولكل من دعم المشاريع الأخيرة المتعلقة بالقيادة . هناك عدد كبير جدًا من الأشخاص الذين لا يمكن تسميتهم بشكل فردي ، ولكننا نتوجه بشكرٍ خاصٍ للموظفات والمتطوعات التاليات من الفريق العالمي ، السابق والحالي ، على مساهماتهن في عمل الجمعية العالمية للمرشدات وفتيات الكشافة في مجال تنمية القيادة: الأسماء المكتوبة بخطٍ غامقٍ هي أسماء الموظفين أو المتطوعات الحاليات الأعضاء في فريق المهمة الأساسية.

أليسا ميريديث	فيونا دالزيل	كارتين ماتشانجا	نادية سكيت
أندريا شاكما	فليس كالانان	كوراين ليرتكيتيسوك	نوال غالي
أينا كينوأينا كينو	فرانشيسكا نورثكوت	لورا مارموليجو ريكويز	نينوري سيريواردينا
باربرا مونيوز ماداراجا	هيلين بيتشر براينت	ليندا امواكو	بيريس كينيانجوي
بيكا درين	هيوي يي لي	لوسيا سكاندالو	روبين جيبس
بريانا إرنست	إيمان بن حامد	لورينا أوباندو	روجي تامانج
كاتالينا فارغاس	جاسمين تشيونغ	ماجدالين توماس	ساندرين ديلجادو
شارلوت وونغ	جيما لي	مالو نافارو	سارة جونسون
تشيلسي تيودورو	جيني جيلارد	ماريا خوسيه غالاردو بيريز	سارة ليجو
كريستيان روحانا	جو تايلر كول	ماريا بازو	سيني ماري أوبل
كوليت ستون	جوي شام يوك لي	ماري سوتو	سيلفانا سوموزا
دارشيني مونغونام	جوي روزنبورغ	مريم الحاضري	تمارا مسمان
إليز هالتز	جوزفين ديفيز	ماري ماي هوبيرت	تانيا تولوش
إيرين ويكينغ	جوسمار تيلو	ميل ريوخ	أورسولا فروه
إسراء جمال محيي الدين	جوليانا باركلي	ميكايل لاجوريا	فرجينيا ميلر
يونيس أوباث	جون شيرينوس	ميجيل كاماتشو	سوزانا فانكوبا
فير سيردا	كارلينج كوه	ميريام نيوني	

