

DOC 3

RAPPORT TRIENNAL

2021-2023

Mai 2023



**RÊVONS, AGISSONS, MENONS:
LE FUTUR NOUS APPARTIENT**

38e Conférence mondiale de l'AMGE



ASSOCIATION MONDIALE
DES GUIDES ET DES
ECLAIREUSES



Qui sommes-nous ?

Nous représentons 8,8 millions de filles et de jeunes femmes dans 152 pays.

Depuis plus de 100 ans, le Guidisme et Scoutisme féminin est le plus grand mouvement mondial dédié à la création d'opportunités permettant aux filles et aux jeunes femmes d'apprendre par la pratique, de s'amuser et de pratiquer le leadership.

Grâce au Guidisme et au Scoutisme féminin, des filles et des jeunes femmes de tous horizons apprennent à croire en elles-mêmes en tant que leaders ayant le pouvoir, la résilience et la capacité d'aider les autres et de rendre leur monde meilleur.

Au centre de notre action se trouve notre modèle d'éducation non formelle, qui sert au développement personnel des jeunes afin qu'iels puissent prendre l'initiative, faire des choix et acquérir des compétences pour créer un monde meilleur.

L'AMGE s'efforce, grâce au soutien de 1 000 bénévoles de plus de 100 Organisations membres et 90 employé.e.s dans plus de 30 pays, de rassembler le Mouvement et nous permettre d'atteindre ces objectifs.

Nous sommes extrêmement reconnaissant.e.s envers nos supporters, partenaires et bénévoles du monde entier qui nous ont aidé.e.s à réaliser notre mission et notre vision au cours des trois dernières années et qui ont veillé à ce que le Guidisme et le Scoutisme féminin continuent d'avoir une influence positive sur les filles et les jeunes femmes du monde entier.





Message de la Présidente du Conseil Mondial et de la Directrice Générale

Cette période triennale a été très inhabituelle et ce rapport arrive à un moment critique pour l'AMGE et le Mouvement.

Depuis début 2020, l'AMGE a fait évoluer son offre en réponse à la pandémie. Nous avons travaillé en étroite collaboration avec nos Organisations membres pour nous assurer que nous orientons nos ressources pour répondre à leurs besoins. Ceci a été fait alors que nous devions mettre en pause nos Centres mondiaux, renégocier les subventions et les contrats et réduire notre nombre d'employé.e.s. Nous avons également réussi à nous adapter au télétravail et au numérique et à travailler davantage avec nos bénévoles.

En 2021, nous avons organisé notre 37ème Conférence mondiale, pour la première fois en ligne, où nous avons pu célébrer la validation de Boussole 2032 en tant que nouvelle vision et direction du Mouvement. Boussole 2032 a réaffirmé notre ambition et responsabilité collectives de mettre davantage les filles et les jeunes femmes au centre de notre Mouvement.

Les années 2022 et 2023 ont été caractérisées par le retour du Guidisme et Scoutisme féminin en présentiel. L'AMGE a prudemment rouvert les Centres mondiaux en s'assurant que nous étions en mesure d'offrir une expérience de Guidisme et Scoutisme féminin de haute qualité et en assurant la sécurité de nos client.e.s. Reconnaisant l'importance de rassembler le Mouvement et de nous appuyer sur les innovations numériques que nous avons déployées pendant la pandémie, nous avons donné une nouvelle orientation aux Conférences régionales, au séminaire Helen Storrow et au séminaire Juliette Low pour nous assurer qu'ils permettent au plus grand nombre possible de participer.

Cette période a également vu notre offre aux bénévoles et aux filles et jeunes femmes s'améliorer. Nous avons augmenté notre pool de bénévoles à plus de 900 et nous nous sommes efforcés d'améliorer l'expérience et le cycle de vie des bénévoles. Nous avons réussi à collecter des fonds pour élaborer et mettre en œuvre de nouveaux programmes sur le changement climatique et les STEM.

Tout au long de ce triennat, l'AMGE a défendu la voix des filles et des jeunes femmes dans les espaces mondiaux, à l'instar de nos Championnes du plaidoyer qui ont pris part à la COP26 à Glasgow et à la Commission des Nations Unies sur la condition de la femme, entre autres.



Nous étions un mouvement de 10,2 millions de membres en 2019 (avant la pandémie), nombre qui est tombé à 8,2 millions en 2021. La remontée du nombre de membres témoigne certainement de la résilience du Guidisme et du Scoutisme féminin, avec au dernier recensement 8,8 millions de membres.

Comme de nombreuses organisations mondiales, ainsi que de nombreuses Organisations membres, l'AMGE se retrouve moins stable financièrement à la fin de ce triennat, avec des revenus et des réserves plus faibles qu'au début du triennat.

Dans ce rapport, vous trouverez plus de détails sur les progrès et les réalisations effectuées par rapport aux activités de chacun des thèmes stratégiques des deux stratégies de ce triennat – la Stratégie de 2021 et la Stratégie globale de 2022-23 - qui mettent en lumière notre travail et tout ce que nous avons accompli.

Bien à vous dans le Guidisme et le Scoutisme féminin,

Heidi Jokinen
Présidente du Conseil mondial

Anna Segall
Directrice générale





Rapport Triennal, 2021-2023

Ce rapport triennal couvre la période de 2021 à 2023. Contrairement aux triennats précédents, l'AMGE a mis en œuvre deux stratégies différentes au cours de cette période de trois ans.

Stratégie 2021

En 2021, le monde faisait encore face aux difficultés créées par la COVID-19 et se questionnait encore sur la meilleure façon de gérer l'impact sanitaire, social, économique et psychologique de la pandémie. En 2020, seulement 8 % de nos Organisations membres fonctionnaient de façon habituelle. L'AMGE, comme beaucoup de nos Organisations membres, a commencé 2021 sous une pression opérationnelle et financière immense. Nous avons dû fermer les Centres mondiaux, fermer nos bureaux à Londres et à Bruxelles et redéfinir nos priorités pour répondre au mieux aux besoins de nos Organisations membres. En raison de la pandémie, nous n'avons pas pu organiser la Conférence mondiale en 2020 comme prévu. Par conséquent, en novembre 2020, le Mouvement a approuvé une stratégie d'un an pour l'organisation qui a prolongé nos thèmes stratégiques 2018-2020 pour une autre année.

Vision

Toutes les filles sont valorisées et agissent pour changer le monde.

Mission

Permettre aux filles et aux jeunes femmes de développer pleinement leur potentiel en tant que citoyennes du monde responsables.

Trois thèmes stratégiques

1. Plus d'opportunités pour plus de filles
2. Une plus grande influence mondiale
3. Mouvement fort et dynamique

La Stratégie 2021 complète est disponible [ici](#).



Stratégie globale 2022-2023

En 2021, les Organisations membres ont approuvé Boussole 2032, notre nouvelle vision sur 12 ans pour le Mouvement. Boussole 2032 est une vision ambitieuse pour guider à la fois l'AMGE et nos Organisations membres pour créer un Mouvement dirigé par des filles où chaque fille se sent en confiance pour diriger et habilitée à créer ensemble un monde meilleur. Dans le même temps, en avril 2021, 42 % des Organisations membres avaient vu ou s'attendaient à voir leur nombre de membres baisser, pour certaines, de manière significative. Beaucoup étaient encore incertains de leurs opérations ou de leur situation financière. Par conséquent, l'AMGE a présenté au Mouvement une stratégie sur deux ans qui priorisait les services et les activités qui permettraient au Mouvement de commencer à fournir Boussole 2032 tout en soutenant les OM alors qu'elles commençaient à se remettre de la pandémie de COVID-19. Le focus de cette stratégie était l'accompagnement des filles et des jeunes femmes afin que, d'ici la fin de la période triennale, nous puissions réussir à devenir un Mouvement véritablement mené par les filles.

Nous avons défini quatre thèmes stratégiques pour 2022-23.

(Nouvelle Boussole 2032) Vision

Un monde égal dans lequel toutes les filles peuvent s'épanouir.

D'ici 2032, nous serons un Mouvement mené par les filles au sein duquel toutes les filles sans exception se sentent sûres d'elles en tant que leaders et se voient donner les moyens de créer un monde meilleur ensemble.

Quatre thèmes stratégiques

1. Organisations membres prospères, Mouvement prospère
2. Relations internationales et communauté mondiale
3. Guidisme et Scoutisme féminin de qualité
4. Leadership et Voix

Nous avons également accordé la priorité à un cinquième thème qui visait à faire en sorte que l'AMGE soit une organisation mondiale solide positionnée pour soutenir le Mouvement.

La Stratégie globale 2022-23 peut être consultée [ici](#)

Ce rapport fournit un résumé de nos réalisations dans le cadre des deux stratégies, le rapport financier à la fin couvrant la période complète des trois ans.



Stratégie 2021

Lors de la 37e Conférence mondiale en 2021, des Conférences régionales en 2022 et par le biais de notre rapport régulier au Mouvement à la suite des réunions du Conseil mondial, l'AMGE a fait part de mises à jour régulières sur la mise en œuvre de la Stratégie 2021. La stratégie 2021 comprenait six indicateurs de performance décrits ci-dessous :

Indicateurs de performance clés

	IPC	Résultat
1	L'AMGE développera une activité de fond avec au moins 65 % des Organisations membres pour offrir du contenu, des activités ou des opportunités de participation pour les Membres, les leaders, les bénévoles, les filles et les jeunes femmes.	65%
2	L'AMGE travaillera avec au moins 50 Organisations membres pour se rencontrer, échanger et apprendre de chacune au sujet du travail opérationnel afin d'améliorer la résilience par le biais de la plateforme mondiale, des comités régionaux, des groupes de travail et des expériences d'apprentissage partagées.	119
3	L'AMGE soutiendra le Mouvement en portant l'expérience des Guides et des Eclaireuses et la voix des filles lors de quatre espaces politiques mondiaux.	5
4	L'AMGE mobilisera au moins 1,5 million de livres sterling en fonds et partenariats nouveaux pour créer des programmes uniques menés par les filles pour le Mouvement.	£1.6m
5	Au moins 25 % des OM bénéficient d'un accompagnement personnalisé pour le renforcement des compétences sur la base des résultats de l'outil d'évaluation des compétences.	28%
6	80 % des participantes sont satisfaites ou mieux de la première 37e Conférence mondiale virtuelle.	93%

Cette année couvre la deuxième année de pandémie. Ces deux années ont posé des défis importants et imprévus pour le Mouvement et pour l'AMGE. Nos enquêtes sur l'engagement ont montré que les opérations du Guidisme et du Scoutisme féminin dans le monde avaient été gravement touchées financièrement et opérationnellement. Nous avons perdu deux millions de membres.

À l'approche de 2021, l'AMGE a intégré nos enseignements de la première année de la pandémie pour s'assurer que nous continuions à livrer pour le Mouvement. Nous avons également reconnu la nécessité de maintenir notre flexibilité et agilité pour répondre aux circonstances et aux besoins des Organisations membres à travers le monde.



Boussole 2032

En 2021, nous avons approuvé Boussole 2032 - notre vision commune du Mouvement pour les 12 prochaines années. Nous nous sommes fixé la vision ambitieuse d'

Un monde égal dans lequel toutes les filles peuvent s'épanouir.

D'ici 2032, nous serons un Mouvement mené par les filles au sein duquel toutes les filles sans exception se sentent sûres d'elles en tant que leaders et se voient donner les moyens de créer un monde meilleur ensemble.

Cette vision commune traduit les désirs et les aspirations des filles et des jeunes femmes et donne un focus à notre travail pour lui permettre de devenir réalité. Au cours des prochaines années, l'AMGE prévoit de travailler avec les Organisations membres pour intégrer dans leur propre plan de travail et stratégies comment elles peuvent y contribuer.

La création de Boussole 2032 a également souligné l'ambition de l'AMGE d'être une organisation de plus en plus collaborative, sollicitant la contribution des Organisations membres, des régions et des filles et jeunes femmes du monde entier. L'élaboration de Boussole 2032 a impliqué des consultations dans nos quatre langues officielles, des échanges et des discussions supplémentaires avec les comités régionaux et des retours écrits. Au total, 444 personnes issues de 90 OM ont participé, dont 45 % ont moins de 30 ans. Ce modèle consultatif est notre nouvelle norme sur la manière dont le Mouvement pilotera la stratégie de l'AMGE. En savoir plus sur Boussole 2032 [ici](#).





Plus d'opportunités pour plus de Filles

En 2021, l'AMGE :

- A travaillé en étroite collaboration avec nos donateurs pour passer d'une mise en place en personne de nos programmes à une mise en place en ligne, nous permettant de continuer à offrir une gamme plus large de programmes percutants et engageants au Mouvement. En 2021, malgré les blocages nationaux dus à la COVID-19, l'AMGE a pu mettre en œuvre dix programmes dans plus de 50 pays, touchant plus de 250 000 filles. Le programme Libre d'être Moi de l'AMGE sur la confiance en son corps et l'estime de soi a été téléchargé plus de 19 000 fois en 2021 dans 52 pays. Ce programme a également été renouvelé pour cinq années supplémentaires, permettant ainsi à l'AMGE d'atteindre encore plus de filles et de jeunes femmes. Après 18 années, 2021 était l'avant-dernière année de notre programme UPS visant à permettre une plus grande inclusion et diversité au sein du Mouvement. L'AMGE a profité de ce financement pour collaborer avec des filles et des jeunes femmes d'horizons divers afin d'offrir des programmes autonomisants, afin que les filles puissent connaître leurs droits et soient mieux à même de contribuer à un monde plus égal et inclusif. Notre programme d'Echange jeunesse Sud-Sud (YESS) a recruté plus de 48 000 nouvelles filles et jeunes femmes au sein du Mouvement malgré les restrictions liées à la COVID-19.
- A, grâce à nos Centres mondiaux, organisé plus de 200 séances virtuelles ayant offert aux filles et aux jeunes femmes l'opportunité de se rencontrer et de découvrir d'autres cultures. La fermeture des Centres mondiaux a été ressentie par les filles et les jeunes femmes et par nos anciennes élèves guides et éclaireuses. Ces programmes ont donc permis aux Centres mondiaux de continuer à créer du lien et des affinités à l'intérieur du Mouvement. L'équipe des Centres mondiaux a travaillé dur pour maintenir l'esprit des Centres mondiaux en proposant des visites virtuelles tout au long de cette année et en organisant des feux de camp mondiaux virtuels. Le feu de camp de juillet 2021 a été suivi en direct par 11 000 filles et jeunes femmes et regardé 25 000 fois de plus dans les jours et les semaines qui ont suivi. Fidèle à l'esprit d'action communautaire, notre équipe de Sangam a mis en place un projet de réponse rapide à la COVID-19 à Pune, en organisant des sessions de sensibilisation et de vaccination et en distribuant plus de 1 200 repas chauds aux personnes en quarantaine.
- Nous avons commencé à construire notre plateforme mondiale en ligne Campfire, que nous avons lancée en 2022. Campfire est conçue pour faire office de maison numérique, où les leaders de tout le Mouvement peuvent échanger des ressources, des outils et des idées, et comme une plateforme pour l'AMGE pour organiser des formations en ligne et des événements et gérer les bénévoles. Avec le temps, nous prévoyons que Campfire devienne un espace virtuel où le Mouvement pourra se rencontrer et se retrouver régulièrement.



Plus d'influence mondiale

En 2021, l'AMGE :

- A organisé notre séminaire Helen Storrow en ligne sous le thème « Conduire le changement pour un monde équitable, durable et au bilan carbone neutre ». C'était la première fois que le programme était dispensé en ligne et il a permis à 28 filles et jeunes femmes d'améliorer leurs compétences en leadership, tandis que 485 autres ont participé à nos séances libres d'accès en ligne.
- Grâce à une série d'engagements internationaux, nous avons aidé les filles et les jeunes femmes à prendre position sur les questions et les sujets qui leur importent. Nous avons aidé plus de 750 jeunes femmes à participer à des événements mondiaux pour faire pression sur les décideurs. Nos Championnes du plaidoyer étaient présentes à la COP26, au Forum Génération Égalité et à la Commission des Nations Unies sur la condition de la femme. Nous sommes allées plus loin avec les Organisations membres grâce à des campagnes mondiales clés, telles que la Journée de l'hygiène menstruelle et les 16 jours d'activisme.
- Pour la Journée internationale de la fille, nous avons aidé nos membres à les sensibiliser aux problèmes qui les intéressent le plus. Nous avons lancé le kit d'activités #EcrireSonHistoire #WriteHerStory qui a recueilli plus de 500 publications sur les réseaux sociaux et nous avons diffusé notre toute première série de podcasts présentant le parcours de plaidoyer de quatre jeunes femmes. Le kit d'activités a été téléchargé plus de 3 800 fois dans 55 pays.
- A lancé sa nouvelle offre sur le changement climatique, Toutes Engagées pour la Planète, avec un programme conçu pour aider les filles et les jeunes femmes à en apprendre plus et à agir pour l'environnement au Bénin, au Lesotho et en Tanzanie.





Un Mouvement fort et dynamique

En 2021, l'AMGE :

- A organisé la toute première Conférence mondiale virtuelle en juillet. La 37e Conférence mondiale, initialement prévue en Ouganda en 2020, a dû être repoussée à 2021 et mise en ligne en raison de la pandémie de la COVID-19. Pendant cinq jours, 1 300 personnes se sont jointes à nous pour un programme d'apprentissage, de networking et de prise de décision sur l'orientation de notre Mouvement. Avec l'aide de nombreuses bénévoles, interprètes et autres soutiens, le Mouvement a pu débattre et discuter des problèmes clés auxquels le Mouvement est confronté et voter par voie électronique sur des motions importantes qui allaient nous aider à réaliser notre vision Boussole. Les motions adoptées pour faire tomber les obstacles à la participation significative des filles et des jeunes femmes dans notre prise de décision ont revêtu une importance particulière lors de cette Conférence mondiale ; celles-ci ont explicitement demandé une plus grande représentation des moins de 30 ans dans la gouvernance de l'AMGE.
- A lancé notre Cadre de développement du leadership – un cadre audacieux conçu en cocréation aidant les filles et les jeunes femmes à faire le lien entre ce qu'elles font et ce qu'elles veulent accomplir. Ce travail s'appuie sur notre Modèle de leadership qui permet aux filles et aux jeunes femmes de travailler sur leurs comportements en tant que leaders. Le Cadre de développement du leadership est utilisé par plus de 50 % du Mouvement et nous avons pu piloter l'intégration du cadre dans notre programme Expérience Guide au Kenya, en formant 369 leaders et quelque 3 000 guides.
- A proposé une offre bien supérieure à notre capacité grâce au soutien de plus de 900 bénévoles. L'AMGE a recruté 105 nouvelles bénévoles dans cinq régions en 2021, portant notre représentation bénévole à plus de 100 OM. Les bénévoles travaillent aux côtés du personnel dans le cadre de l'Equipe mondiale pour offrir des programmes de renforcement des compétences dans les domaines de la collecte de fonds, de la croissance et de la fidélisation et de la pratique du leadership, pour n'en nommer que quelques-uns, et également pour permettre le bon fonctionnement du Mouvement grâce à nos Equipes de Gouvernance, Traduction et Régionales.
- Des dons généreux de 3,1 millions de livres sterling (1,6 million de livres sterling de revenus nouveaux et 1,5 million de livres sterling de dons renouvelés des donateurs actuels) ont permis à l'organisation d'offrir un large éventail de programmes et de services au Mouvement. Nous avons testé de nouvelles idées de développement de fonds en 2021, y compris notre première journée du don qui a permis de recueillir plus de 152 000 £. La Société Olave Baden Powell, la Fondation mondiale et nos groupes d'Ami.e.s continuent d'être des soutiens et des facilitateurs clés de l'organisation pendant cette période difficile, faisant en sorte que les Centres mondiaux soient maintenus et que l'AMGE puisse continuer à offrir ses services au Mouvement.





Difficultés

Cette période n'a pas été sans difficultés et l'AMGE a dû réagir avec souplesse pour tenir compte des différentes circonstances vécues par notre personnel et nos bénévoles, l'organisation, le Mouvement et les contextes locaux dans lesquels nous opérons.

Gouvernance

Tirant parti de la législation d'urgence du Royaume-Uni, l'AMGE a tenu virtuellement la 37e Conférence mondiale. C'était la première fois que nous organisons un tel événement de cette manière, et cela a demandé des efforts considérables pour s'assurer que l'ensemble du Mouvement ait l'opportunité de participer et soit en mesure de se connecter et de vivre la conférence de manière égale. Le calendrier s'est fait compact afin d'accommoder différents fuseaux horaires, et nous avons coordonné une vaste équipe de bénévoles pour organiser avec succès la Conférence mondiale.

L'AMGE a également dû organiser un vote hors Conférence mondiale, se servant du processus de résolution écrite, pour approuver Boussole 2032 et la Stratégie mondiale 2022-23.

Finances

L'AMGE a fortement investi dans sa fonction financière en 2021. Le comité Audit, Finances et Risques a travaillé en étroite collaboration avec le personnel et des consultant.e.s pour réactualiser notre système financier et moderniser nos opérations et nos processus.

En réponse à la demande des OM pour plus de transparence et de mises à jour financières, l'AMGE a également commencé à partager régulièrement des rapports-résumés financiers trimestriels à la suite des réunions du Conseil mondial.

Collecte de fonds

La collecte de fonds a continué d'être extrêmement difficile en 2021. De nombreux donateurs ont réduit ou interrompu leurs programmes de dons sociaux, tandis que de nombreux autres, réfléchissant à la pandémie, ont modifié leurs stratégies vis-à-vis des causes à soutenir.

Cette période s'est concentrée sur la gestion efficace de nos donateurs actuels - en travaillant avec eux pour étendre et faire pivoter le financement afin d'avoir plus d'offre en ligne et de faire participer les filles et les jeunes femmes de manière nouvelle et innovante. Dans ce contexte, la plupart de nos donateurs ont soutenu l'AMGE et, dans un nombre limité de cas, ont augmenté leurs dons.

La Société Olave Baden Powell, la Fondation mondiale des Guides et des Eclaireuses et nos groupes d'Ami.e.s ont continué à nous soutenir et à donner généreusement tout au long de la pandémie en participant à notre Journée du don et d'autres campagnes.

Compte tenu du manque d'événements en personne, les revenus des ventes de produits dérivés et de la Journée mondiale de la Pensée ont considérablement chuté.





Centres mondiaux

Les Centres mondiaux sont restés fermés aux Guides et aux Eclaireuses jusqu'en 2021. Lorsque les restrictions de voyage l'ont permis, Pax Lodge et Notre Chalet ont pris des réservations privées bien que celles-ci furent en nombre limité. Les équipes des Centres mondiaux ont continué à entretenir les Centres mondiaux et se sont concentrées sur la gestion d'un vaste programme virtuel afin de garder leur pertinence pour le Mouvement.

Grâce au généreux soutien de la Fondation mondiale, l'AMGE a pu couvrir une grande partie des coûts des Centres mondiaux.

En décembre 2021, Guías de Mexico a cessé la gestion opérationnelle de Notre Cabaña. Le Conseil mondial a entrepris un vaste plan pour examiner et décider des options futures pour le centre.





Stratégie globale 2022-23

En 2022, une grande partie du monde subissait encore des restrictions importantes sur les voyages et les rassemblements sociaux, tandis que dans d'autres parties du monde, des programmes de vaccination étaient en cours de déploiement et, pour beaucoup, la vie revenait à la (nouvelle) normale. En 2023, une grande partie du monde avait enfin mis la COVID-19 derrière elle et entamait une période de reprise. Cependant, cette reprise n'a pas été sans défis importants, notamment l'impact de la guerre en Ukraine et l'effet des difficultés économiques mondiales associés à une inflation record et à la crise du coût de la vie qui en a découlé.

Au cours de ces deux années, l'AMGE a réalisé avec succès de nombreuses initiatives importantes, mais cela a également été une période où l'organisation a été confrontée à des défis importants. En 2022, trois des Centres mondiaux de l'AMGE ont rouvert aux Guides et aux Eclaireuses ; nous avons largement pu revenir à la livraison en face à face ; et notre Équipe mondiale ont de nouveau pu voyager, rencontrer et soutenir le Mouvement à travers une gamme de programmes et d'activités. Cependant, l'impact de l'inflation et des années de pandémie a contribué à une situation financière moins stable pour l'organisation, obligeant l'AMGE à puiser dans ses réserves.

Ce rapport sera publié au deuxième trimestre de 2023. Bien qu'une grande partie du travail décrit dans la Stratégie mondiale 2022-23 soit achevée, une partie du travail est encore en cours et quelques domaines doivent encore être commencés ou être reportés. Le Conseil mondial, avec le soutien de l'équipe du personnel, a dû prendre des décisions sur les délais et l'échelle de certains domaines de travail clés en tenant compte de la disponibilité des ressources. Les faits saillants décrits couvrent certains des événements et activités clés entrepris par l'AMGE à ce jour. L'évaluation de nos progrès selon les indicateurs de performance clés est une estimation de là où nous pensons être d'ici la fin de l'année.

À la fin de 2023, l'AMGE élaborera un Rapport d'impact couvrant 2022-23. Celui-ci sera diffusé auprès du Mouvement début 2024.





Résumé des réalisations

Indicateurs de performance clés (Stratégie globale 2022-2023)

Légende :

- Atteint - terminé au moment de la déclaration
- En bonne voie - sera terminé d'ici fin 2023
- Presque atteint - sera terminé à plus de 80 % d'ici fin 2023, nécessitera des délais plus longs ou, en raison de ressources limitées, a été modifié dans sa portée.

	IPC	Progrès prévu d'ici fin 2023
1	75 % des OM dans toutes les régions de l'AMGE sont activement engagées dans les opportunités et les services de l'AMGE (par exemple, nos programmes mondiaux, le soutien au développement des capacités, les expériences internationales, les ateliers et les formations).	En bonne voie
2	Nous mobiliserons un minimum de 6,7 millions de livres sterling de fonds affectés pour soutenir nos activités.	En bonne voie
3	L'AMGE fournira un cadre avec des outils de soutien et des espaces d'engagement sur Boussole 2032, pour aider les OM à intégrer Boussole 2032 dans leurs plans stratégiques.	En bonne voie
4	Au moins 50 % des OM bénéficient d'un soutien au renforcement des capacités sur la base des résultats de l'outil d'évaluation des compétences.	En bonne voie
5	L'AMGE travaillera avec au moins 80 % des OM pour se connecter, partager et apprendre les unes des autres, y compris via Campfire, où 50 % des utilisatrices sont régulièrement actif.ve.s et satisfait.e.s du système.	Presque atteint Plus de 50% des utilisatrices sont actif.ve.s



	IPC	Progrès prévu d'ici fin 2023
6	Au moins 85 % des OM sont représentées dans le réseau des volontaires de l'AMGE, avec 50 % des membres du réseau activement engagés dans le volontariat et/ou les opportunités d'apprentissage et de développement.	Presque atteint + de 70 % des OM dans le pool de bénévoles
7	80 % des participantes sont satisfaites ou mieux des Conférences régionales 2022 et de la Conférence mondiale 2023	En bonne voie
8	100 % des OM qui ont demandé un soutien pour mettre à jour leur politique de protection et de sauvegarde de l'enfance reçoivent le soutien de l'AMGE.	En bonne voie
9	Deux millions de filles et de jeunes femmes bénéficieront des programmes de l'AMGE en 2022-23.	Presque atteint 1,5-1,8m
10	L'AMGE fera entendre la voix des filles et des jeunes femmes dans quatre espaces politiques mondiaux par an.	Atteint
11	50 % des OM ont commencé à mettre en œuvre le Modèle de leadership des Guides et des Eclaireuses.	En bonne voie
12	Augmentation de 50 % du nombre de jeunes femmes participant à la prise de décision au sein des structures de gouvernance mondiales et régionales de l'AMGE.	Atteint



Motions (Stratégie globale 2022-2023)

Motions adoptées lors de la 37^e Conférence mondiale (juillet 2021) - voir l'annexe 2 pour plus de détails sur les motions.

Légende :

- Atteint - terminé au moment de la déclaration
- En bonne voie - sera terminé d'ici fin 2023
- Presque atteint - sera terminé à plus de 80 % d'ici fin 2023, nécessitera des délais plus longs ou, en raison de ressources limitées, a été modifié dans sa portée
- Différé - prévu dans la Stratégie mondiale 2022-3 à reporter à la période 2024-29.

Motion	Progrès prévu d'ici fin 2023
Motion 2 et Motion 3 Motions relatives à l'inclusion de membres de moins de 30 ans au Conseil mondial et dans les Comités régionaux.	En bonne voie
Motion 5 Mise à jour des Statuts pour faciliter les assemblées générales à distance à l'avenir.	Atteint
Motion 7 et Motion 10 Apporter des modifications rédactionnelles aux Statuts pour plus de clarté. Apporter les modifications nécessaires aux Statuts pour mettre en œuvre les motions adoptées lors de la 37 ^e Conférence mondiale.	Atteint
Motion 8 Les politiques et procédures stratégiques à long terme qui ont un impact sur les Organisations membres nécessitent un processus de consultation participatif des Organisations membres.	Atteint
Motion 9 Mise à jour des Statuts pour permettre aux Mandataires élues et aux Présidentes régionales de rester en poste si les élections ne peuvent pas avoir lieu au cours d'une période triennale	Atteint



Motion	Progrès prévu d'ici fin 2023
Motion 11 et 12 Travailler avec les OM qui ont intégré avec succès les jeunes femmes dans la prise de décision pour renforcer les compétences et la capacité à soutenir les jeunes impliqué.e.s dans la gouvernance.	En bonne voie
Motion 13 et 14 Utiliser les opportunités internationales, comme la Conférence mondiale et les Conférences régionales, pour organiser des événements pré-conférence pour les jeunes femmes et créer une opportunité spécifique pour leur inclusion dans l'événement principal.	Atteint
Motion 15 Veiller à ce que les processus de recrutement pour le Conseil mondial et les comités régionaux utilisent divers canaux de diffusion, avec suffisamment de temps, pour permettre une large communication et un échange avec les réseaux nationaux et locaux.	En bonne voie
Motion 16 Mettre au point un cadre traduisant les principes guides/éclairceuses en un ensemble d'objectifs de croissance pour tou.te.s les Guides et Scouts du monde entier.	En bonne voie
Motion 17 Création d'un espace permettant aux Organisations membres de parler des méthodes et programmes éducatifs.	Presque atteint
Motion 18 Explorer les moyens de rendre les programmes, les événements, les ressources et les opportunités plus accessibles aux filles et aux jeunes femmes au-delà des quatre langues officielles.	Presque atteint



Motion	Progrès prévu d'ici fin 2023
Motion 19 Faire part des opportunités de participation aux processus et plateformes politiques, au plaidoyer et à la prise de décision de haut niveau avec les Organisations membres pour diriger et réussir leur implication.	Différé
Motion 20 Fournir aux OM des rapports approfondis sur le plan stratégique, les objectifs, les résultats et les ICP, le budget et les ressources humaines de l'AMGE.	En bonne voie
Motion 21 Garder à l'esprit la « consolidation de la paix » dans l'élaboration d'outils et de matériels pédagogiques.	Différé
Motion 22 Élaborer des lignes directrices pour la communication, l'engagement et les consultations avec les OM dans les processus de prise de décision	En bonne voie
Motion 23 Tous les efforts sont faits pour remplacer toute membre du Conseil mondial dans les cinq mois suivant l'annonce du poste vacant.	En bonne voie
Motion 24 Établir un groupe de travail pour examiner les obstacles à la participation en présentiel des OM aux Conférences mondiales.	Différé
Motion 25 Organiser des événements virtuels avant la Conférence mondiale pour faire connaissance avec les candidates au Conseil mondial.	Atteint



Thème 1 : Organisations membres prospères, Mouvement prospère

Ce thème aide les OM à devenir des organisations agiles et axées sur les filles avec un impact croissant et à rester pertinentes au sein de leurs communautés dans un monde en constante évolution.

IPC :

- L'AMGE fournira un cadre avec des outils d'accompagnement et des espaces pour s'impliquer sur Boussole 2032 et pour aider les OM à intégrer Boussole 2032 dans leurs plans stratégiques.
- Au moins 50 % des OM bénéficient d'un accompagnement au renforcement des compétences sur la base des résultats de l'outil d'évaluation des compétences.

L'AMGE :

- A commencé à travailler avec les OM lors des Conférences régionales (juin-septembre 2022) pour développer un ensemble d'outils pour aider les OM à répondre à Compass 2032 dans leurs propres stratégies et plans de travail. Nous testons actuellement un ensemble d'outils plus développés en Inde, avec un deuxième essai prévu au Cambodge mi-2023. Une petite équipe de bénévoles sera chargée de développer les ressources. Au second semestre 2023, l'AMGE vise à étendre cette aide aux OM en mettant les ressources à disposition sur Campfire.
- A mené sa campagne #EcouterLesFilles pour la Journée internationale de la fille (JIF) (11 octobre 2022). Chaque année depuis 2012, nous utilisons la JIF comme l'occasion de célébrer les filles qui font entendre leur voix. Cette année, l'AMGE a associé la campagne à des consultations avec des filles et des jeunes femmes pour explorer ce que le Guidisme et le Scoutisme féminin signifient pour elles. Nous avons eu des réponses de 7 276 filles de 32 pays. 59% de celles qui ont participé avaient entre 7 et 17 ans. Nous prévoyons de partager les résultats de l'enquête au cours du second semestre 2023. Le thème JIF 2023 sera annoncé avant la Conférence mondiale.
- A entrepris une révision complète de l'Outil d'évaluation des compétences (OEC) – mettant à jour à la fois sa structure et la manière dont les évaluations sont effectuées. Nous avons également ajouté de nouveaux modules sur la sauvegarde et la participation des jeunes. Les OM pourront désormais demander à être accompagnées dans des domaines spécifiques de l'OEC plutôt que de faire l'ensemble de l'évaluation de l'OEC. Cette révision a été menée par un groupe dévoué de bénévoles et de personnel travaillant en ligne et en personne tout au long de 2022. Le nouvel OEC sera lancé en 2023 lors de la Conférence mondiale, avec un déploiement prévu au second semestre.
- Création du Centre d'éducation non-formelle sur Campfire. Il s'agit de la première communauté de pratique sur Campfire réunissant des expert.e.s en formation des adultes et de la participation des jeunes pour échanger, discuter, apprendre et trouver de nouvelles idées sur ce que signifie un apprentissage de qualité pour les jeunes et les adultes du Mouvement. Il comprend actuellement 80 membres de 27 OM. Toutes les six semaines, l'AMGE organise des conversations autour de l'apprentissage de qualité entre des spécialistes du Mouvement. L'AMGE est actuellement en train d'examiner les possibilités de financement. Si le financement est assuré, nous avons l'intention d'organiser un Forum mondial sur l'éducation non formelle dans le Guidisme et le Scoutisme féminin - l'ambition est d'organiser l'événement en 2025.





Thème 2 : Relations internationales et Communauté globale

This theme prioritises actions that will make the Movement an inclusive and connected sisterhood for more girls and women.

IPC :

- L'AMGE travaillera avec au moins 80 % des OM pour échanger, partager et apprendre les unes des autres, notamment via Campfire, où 50 % des utilisatrices sont régulièrement actif.ve.s et satisfait.e.s du système.
- Au moins 85 % des OM sont représentées dans le réseau des bénévoles de l'AMGE, avec 50 % des membres du réseau activement engagés dans le bénévolat et/ou des opportunités d'apprentissage et de développement.
- 80 % des participantes sont satisfaites ou mieux des Conférences régionales 2022 et de la Conférence mondiale 2023.

L'AMGE :

- A rouvert Pax Lodge, Sangam et Notre Chalet en 2022, fermés en raison de la COVID-19 en 2020. Tout au long de l'année, les Centres mondiaux ont dispensé plus de 170 programmes enrichissants et ont mis en relation plus de 12 000 Guides et Eclaireuses, de 52 Organisations membres différentes. Les centres ont également accueilli 35 jeunes femmes (âgées de 18 à 30 ans) dans le cadre de leur programme résidentiel de bénévole au leadership. En août 2022, les Centres mondiaux de l'AMGE ont lancé un nouveau site internet et une campagne de marketing pour les promouvoir auprès d'un public plus large. En 2023, nous organiserons une campagne de participation des OM, en rencontrant les Comités régionaux, les Commissaires internationaux et les OM pour nous assurer que les Centres mondiaux sont utilisés par le Mouvement. Nous lancerons également à nouveau notre plateforme en ligne pour offrir des programmes virtuels afin de faire en sorte que davantage de filles et de jeunes femmes puissent vivre une expérience internationale.
- A livré son premier séminaire hybride Juliette Low (SJL) sur le leadership à plus de 400 participantes de 87 OM. Commencant en décembre 2022 et se déroulant pendant six mois, les participantes au SJL entreprendront leurs 100 Projets Filles visant à renforcer les compétences en leadership des filles âgées de 12 à 18 ans dans leurs communautés locales. Grâce au financement de Julie Dawson, au second semestre 2023, nous organiserons trois autres événements de leadership dans nos Centres mondiaux, dont Kusafiri, pour 100 filles et jeunes femmes. Nous aurons atteint plus de 30 000 filles et jeunes femmes avec des activités de leadership d'ici fin 2023. Plus d'informations [ici](#).
- Présentera le séminaire Helen Storrow sur le leadership et le développement durable à Notre Chalet en décembre 2023. Nous nous appuyerons sur l'expérience des séminaires Helen Storrow précédents pour offrir un programme de leadership passionnant axé sur le plaidoyer mené par les filles. Nous aiderons également les OM à organiser leurs propres séminaires parallèlement au nôtre, élargissant ainsi la portée de l'événement et reproduisant le succès de ce modèle lors du dernier séminaire.



- A travaillé avec nos comités régionaux, mi-2022, pour organiser cinq Conférences régionales sur trois mois. En fonction des restrictions de voyage et de l'accès à la technologie, l'AMGE a organisé une série hybride au cours de ce triennat. La Conférence régionale est un espace permettant aux OM d'échanger, de partager, d'apprendre et d'approfondir le travail de l'AMGE et le travail des autres OM de leur région. Au cours de la série, 980 participantes ont rejoint la session, avec une moyenne de 31,6 % de participantes âgées de moins de 30 ans. Avec un taux de satisfaction moyen de 98 %, les conférences régionales ont été un énorme succès.
- A déplacé son système de gestion des bénévoles de Mobilize à Campfire afin d'améliorer l'engagement et les possibilités de formation des bénévoles. Cette transition a également permis de rafraîchir la pool de bénévoles. Actuellement, il y a plus de 1 000 bénévoles de 107 OM, dont plus de 50 % sont impliquées de façon active. Une campagne de recrutement est prévue au second semestre 2023, pour renforcer davantage les équipes de renforcement des compétences et élargir la diversité linguistique, en offrant pour la première fois des opportunités de bénévolat aux bénévoles non-anglophones.
- S'est efforcée d'améliorer l'implication des bénévoles tout au long du cycle de vie des bénévoles. L'espace bénévole sur Campfire a été enrichi de cours et de ressources sur les domaines clés du travail de l'AMGE, dont l'intégration des bénévoles dans le processus d'élaboration de la stratégie 2024-2029. En début d'année, deux sondages ont été lancés par l'AMGE – le sondage Expérience bénévole et le sondage Chargé.e.s de bénévoles. Ces enquêtes ont été menées pour mieux comprendre les expériences des bénévoles au sein de l'AMGE et avec l'accompagnement fourni. L'enquête auprès des chargé.e.s de bénévoles a reçu des réponses de 43 responsables, dont 93 % se sont dits globalement satisfaites du soutien fourni par l'AMGE et confiantes pour accomplir les tâches dans leurs équipes. Les données recueillies dans le cadre de l'enquête sur l'expérience des bénévoles seront examinées en mai 2023, et les résultats seront publiés plus tard dans l'année.
- Lancement de Campfire, début 2022. La plateforme en ligne compte actuellement 2 062 membres de la communauté, dont 1 432 sont actives, issues de 138 OM. La plateforme fait déjà office de référence sur les informations et les ressources liées aux activités, programmes et initiatives de transition de l'Equipe mondiale (comme la consultation STEM, 16 jours d'activisme et JLS) et l'AMGE travaille pour s'assurer que plus de contenu est disponible sur Campfire d'ici la fin de l'année. Campfire sera utilisé pour fournir les éléments numériques de la Conférence mondiale, de la même manière qu'il a été utilisé pour les Conférences régionales de 2022.
- Célébration de la Journée mondiale de la Pensée. Organisée depuis 1932 et fêtée chaque 22 février, la Journée mondiale de la Pensée continue d'être un moment emblématique du calendrier du Guidisme et du Scoutisme féminin. Centré sur l'environnement et la consolidation de la paix, le thème 2022 Notre monde, notre futur équitable poursuit notre parcours de trois ans pour que les guides et les éclaireuses deviennent des leaders soucieuses de l'environnement. En 2022, le kit de la Journée mondiale de la Pensée a été téléchargé plus de 40 000 fois, traduit en 10 langues et a atteint plus de 160 000 personnes sur nos réseaux sociaux. Plus de 54 000 insignes et 2 045 pin's ont été vendus, avec près de 45 000 £ récoltées. Pour 2023, parallèlement à notre kit Journée mondiale de la Pensée, nous avons lancé la campagne Parcourez le monde qui compte déjà plus de 46 millions de pas parcourus. A ce jour, l'insigne de la Journée mondiale de la Pensée s'est vendu plus de 80 000 fois et le kit a été téléchargé 38 000 fois. Plus d'informations peuvent être trouvées [ici](#).





Thème 3 : Guidisme et Scoutisme féminin de qualité

Boussole 2032 met le Mouvement au défi de créer davantage d'espaces où les filles se sentent courageuses et peuvent être des leaders aujourd'hui prêtes pour l'avenir. Pour relever ce défi, les OM et l'AMGE doivent offrir des opportunités d'apprentissage non-formel pertinentes, accessibles, récréatives et faites par les apprenantes qui aident les Guides et les Eclaireuses à pratiquer le leadership et à en apprendre plus sur les problématiques qui les intéressent.

IPC :

- 100% des OM qui ont demandé à être accompagnées pour mettre à jour leur politique de protection et de sauvegarde de l'enfance l'ont été par l'AMGE.
- Deux millions de filles et de jeunes femmes bénéficieront des programmes de l'AMGE en 2022-2023.

L'AMGE :

- Pour appuyer la Motion 16, a créé un Cadre d'apprentissage et de développement de qualité pour aider les OM à renforcer leurs programmes et à améliorer la qualité de l'expérience d'apprentissage qu'elles offrent à leurs membres jeunes et adultes. En 2022, le cadre a été testé au Kenya, où le programme national a été mis à jour. Avec un lancement prévu lors de la Conférence mondiale, le Cadre établira les bases de tout notre travail visant à renforcer la qualité du Guidisme et du Scoutisme féminin à travers le Mouvement. Plus tard dans l'année, nous créerons des outils pour accompagner le cadre afin d'aider les OM à l'appliquer à la fois dans leurs programmes éducatifs et dans la formation et le développement des adultes.
- A commencé, début 2022, à travailler avec les OM des Caraïbes pour faciliter une expérience guide en ligne plus efficace. Nous avons organisé quatre ateliers auxquels ont participé 13 OM, pour les aider à adapter et à proposer une expérience guide en ligne. Une équipe de bénévoles adaptera les retours obtenus lors de ces ateliers pour une diffusion plus large au Mouvement via Campfire au cours du second semestre 2023.
- Le programme sur le changement climatique, Toutes Engagées pour la Planète (TEPP) est passé de trois pays d'Afrique en 2021, à neuf nouveaux pays d'Amérique latine et des Caraïbes. À partir du deuxième trimestre 2023, le programme sera étendu à deux autres pays d'Afrique et à l'Inde. La phase 1 (dans trois OM) a permis à 45 000 guides de terminer le programme, qui ont ensuite atteint plus de 100 000 membres de leur communauté. Les ressources du programme sont déjà disponibles [ici](#), à la disposition des OM, et, si le financement le permet, nous visons à mettre plus d'OM en ligne en 2024-2025.



- A mis en place, dans le cadre de notre vision et de notre stratégie visant à créer des espaces plus sûrs où les filles se sentent courageuses, un ensemble d'ateliers et d'activités pour aider les OM à renforcer leur politique et leurs pratiques de sauvegarde. En 2022, l'équipe Expérience guide (qui fait partie de la Mission fondamentale) a piloté un projet de renforcement des compétences en sauvegarde avec cinq OM en Afrique et en Asie. Début 2023, l'AMGE a recruté une équipe de quatorze spécialistes mondiaux de la sauvegarde dans les cinq régions. Notre objectif est de proposer ce nouveau programme à un minimum de dix Organisations membres cette année.
- A vu l'achèvement de la Mobilisation mondiale de la jeunesse (MMJ) - une initiative conjointe des 6 plus grandes Organisations de jeunesse. La MMJ a mis le pouvoir et la prise de décision directement entre les mains des jeunes par le biais de leur panel de jeunes. Au total, la MMJ a investi 5 millions de dollars dans les jeunes pour soutenir la reprise post-COVID dans 125 pays à travers le monde. 605 000 jeunes ont été touchés par le biais de 654 projets dirigés par des jeunes. Au sein de l'AMGE, 18 OM ont reçu un total de 155 000 dollars pour mettre en œuvre des initiatives dirigées par des jeunes qui ont soutenu la reprise de la COVID-19 dans leurs pays, dont des projets sur la santé mentale, l'égalité femmes-hommes et l'entrepreneuriat social. En outre, cinq autres OM ont reçu un financement dans le cadre de l'initiative de solutions locales et l'AMGE a organisé un Sommet de la jeunesse pour les personnes impliquées dans la MMJ dans la région AP, à Sangam en novembre 2022. Le rapport d'impact complet est accessible [ici](#).
- Continue de collecter des fonds et d'offrir des programmes dans différents domaines qui intéressent les Guides et les Eclaireuses. En 2022 et 2023, l'AMGE a proposé plus de 20 domaines programmatiques et thématiques différents, qui devraient toucher entre 1,5 million et 1,8 million de jeunes dans plus de 60 OM, mis en place par l'équipe des Programmes mondiaux, l'équipe de Mission fondamentale, l'équipe d'Accompagnement des Membres et des Régions. Ce chiffre est légèrement inférieur aux attentes en raison des problèmes liés à la pandémie pour certaines OM et de la réduction du financement de certains grands programmes, comme Libre d'être Moi.





Thème 4 : Leadership et Voix

Pour devenir un Mouvement mené par les filles, nous devons aider les filles et les jeunes femmes à prendre les devants, à s'exprimer et à participer à la prise de décision à tous les niveaux.

IPC :

- L'AMGE fera entendre la voix des filles et des jeunes femmes dans quatre espaces politiques mondiaux par an.
- 50 % des OM ont commencé à mettre en œuvre le Modèle de leadership des Guides et des Eclaireuses.
- Augmentation de 50 % du nombre de jeunes femmes participant à la prise de décision dans les structures de gouvernance mondiales et régionales de l'AMGE.

L'AMGE :

- Continue de tirer parti de la Journée internationale de la fille (JIF), le 11 octobre, comme un moment pour les filles de faire entendre leur voix sur des questions importantes pour elles. Pour la JIF 2022, nous avons élaboré un petit kit d'activités pour les filles et les jeunes femmes, à mettre en place en unité, qui a également servi de consultation auprès des jeunes. Nous avons demandé aux filles ce que le Guidisme et le Scoutisme féminin signifient pour elles et ce qu'elles veulent apprendre dans le Guidisme et le Scoutisme féminin. Au total, 7 276 filles et jeunes femmes de 32 pays différents ont participé à la consultation. Cela nous a aidés à mieux comprendre ce que les filles attendent du Mouvement pour éclairer notre future stratégie de l'AMGE, ainsi qu'à renforcer les capacités de consultation des jeunes au niveau local. Pour la JIF en 2023, la campagne se concentrera sur la « résilience » en tant que compétence clé à développer pour militer sur les problématiques qui nous tiennent à cœur.
- A recruté deux conseiller.ère.s sur la participation des jeunes qui ont collecté des études de cas d'OM à travers le monde pour identifier les bonnes pratiques. Ces informations formeront la base d'un ensemble de ressources sur la participation des jeunes de l'ensemble du Mouvement des Guides et des Eclaireuses. A partir de cela, nous avons élaboré un cadre pour renforcer la participation des jeunes à l'AMGE et dans le Mouvement et sommes en train de créer une formation pour l'Equipe mondiale sur la participation des jeunes, qui servira de base au renforcement des compétences des OM au niveau de la participation des jeunes. Si les ressources le permettent, nous souhaitons créer une communauté de pratique virtuelle sur Campfire.
- A mis en place une formation au plaidoyer menée par les filles dans le cadre de nos programmes financés. En 2022, nous avons dispensé une formation pour les mentors sur le plaidoyer par le biais de Toutes Engagées pour la Planète en Amérique latine et dans les Caraïbes. Nous avons formé 18 jeunes femmes de 9 pays afin qu'elles puissent encadrer 5 filles chacune pour réaliser des projets de plaidoyer sur la réponse au changement climatique. Cela nous a permis de créer une bibliothèque de cours de plaidoyer et de ressources menés par les filles sur Campfire, accessible à tous les membres de Campfire.





- A donné l'opportunité en 2022 à 14 jeunes femmes de participer à la Commission de la condition de la femme (CSW) à l'ONU en tant que Championnes mondiales du plaidoyer. Les Championnes mondiales du plaidoyer d'Argentine, du Rwanda, du Bénin, d'Inde, de Nouvelle-Zélande, de Tanzanie, du Chili, du Ghana, du Zimbabwe, du Liban, du Sri Lanka, du Japon, de Malaisie et de Madagascar ont pu rencontrer les décideurs de leur pays et échanger sur une plateforme mondiale avec des hauts fonctionnaires pour parler de leurs expériences du changement climatique, de l'impact spécifique qu'il a sur les filles et la façon dont ces dernières veulent que les politiques reflètent cela et garantissent que les filles font partie du processus de prise de décision.
- A organisé, en amont de chaque Conférence régionale en 2022, un pré-événement pour les jeunes femmes de moins de 30 ans, concrétisant la Motion 14 adoptée lors de la 37e Conférence mondiale. De plus, en moyenne, 31,6 % des participant.e.s aux cinq Conférences régionales avaient moins de 30 ans.
- Organisera, en vue de la 38e Conférence mondiale en 2023, et avec le soutien de la Société Olave Baden-Powell, le « Programme Préparez-vous pour la Gouvernance », une série d'événements pré-conférence pour les participantes à la Conférence mondiale de moins de 30 ans. Nous organiserons des webinaires en ligne et un espace dédié sur la plateforme en ligne de l'AMGE, Campfire, pour les participantes de moins de 30 ans afin d'approfondir leurs connaissances sur la gouvernance de l'AMGE et la Conférence mondiale. De plus, nous accueillerons jusqu'à 120 participantes de moins de 30 ans à Chypre la veille de la Conférence mondiale pour qu'elles puissent se rencontrer, échanger et se préparer à la conférence. Ces déléguées participeront activement à la Conférence mondiale et représenteront les voix des filles et des jeunes femmes à travers le Mouvement des Guides et des Eclaireuses. L'AMGE organisera un événement de suivi, après la Conférence mondiale, pour permettre aux participantes de se retrouver en ligne pour réfléchir et partager leurs prochaines étapes pour mettre en pratique ce qu'elles auront appris.
- En soutien aux Motion 2 et Motion 3 adoptées lors de la 37e Conférence mondiale, nous nous sommes efforcées d'augmenter le nombre de représentantes de moins de 30 ans dans nos Comités régionaux et au Conseil mondial. Le processus d'élection a été conçu pour garantir que, dans la mesure du possible et en fonction des nominations reçues, le Conseil mondial et chaque Comité régional compte au moins deux membres âgées de moins de 30 ans. Lors des Conférences régionales de 2022, 11 bénévoles sur un total de 30 (37%) personnes élues pour siéger à un Comité régional avaient moins de 30 ans. Ce chiffre était auparavant de 20% des membres du Comité régional au début du dernier triennat (2019-2022) et de 18% lors du triennat 2016-2019. À la suite de la 37e Conférence mondiale en 2021, une administratrice élue sur 12 (8 %) (sans compter les présidentes régionales) avait moins de 30 ans au Conseil mondial. Dans la perspective de la 38e Conférence mondiale, cinq des 17 candidates (29 %) se présentant au Conseil mondial 2023-2029 ont moins de 30 ans.



Pérenniser notre Organisation mondiale

Pour s'assurer que l'AMGE est la mieux placée pour soutenir un Mouvement mené par les filles fort et pertinent, nous devons être une organisation mondiale efficace. Nous devons respecter toutes nos obligations légales et de gouvernance, valoriser et accompagner le personnel et les bénévoles, et innover pour être durables et pertinents pour l'avenir. Dans la Stratégie globale 2022-23, l'AMGE a mis en évidence quatre domaines dans lesquels l'AMGE investirait du temps et de l'expertise supplémentaires là où les ressources le permettraient.

Gestion responsable d'une Organisation mondiale

- Lors de l'élaboration de Boussole 2032, l'AMGE a entamé un processus d'amélioration de son « modèle » de consultation et de participation au sein du Mouvement, en garantissant de meilleurs points de contact dans nos quatre langues officielles afin que tous les membres puissent se rencontrer et échanger sur les décisions stratégiques que notre Mouvement doit prendre. Cette méthodologie a ensuite inclus des sessions de consultation ouvertes dans nos quatre langues, suivies de commentaires écrits, et enfin la possibilité d'avoir des réunions individuelles ou de groupe avec les responsables de livraison. Tout au long de l'AMGE vise à capturer et refléter le contenu de ces discussions pour permettre au Mouvement de comprendre et d'entendre les voix de l'ensemble du Mouvement.
- Dans le même ordre d'idées, et pour une plus grande transparence et un meilleur partage d'informations, après chaque réunion du Conseil mondial, l'AMGE a commencé à faire part de mises à jour sur les principaux sujets de discussion lors des réunions ainsi que d'informations clés trimestrielles sur les finances de l'organisation et l'état du paiement des Cotisations.
- Le Groupe de travail sur les Cotisations a été créé et a examiné les options pour un nouveau modèle de Cotisations à l'AMGE. En mars 2023, un document a été partagé mettant à jour la structuration des cotisations qui n'avait pas été mise à jour depuis 2015, en tenant compte de l'impact de l'inflation sur les Cotisations à l'AMGE et les tranches de richesse des OM.
- L'AMGE a élaboré une nouvelle Politique de protection qui a été adoptée par le Conseil mondial en mai 2022. La nouvelle politique possède une déclaration politique forte et un ensemble de messages clés pour assurer la sécurité des filles et des jeunes femmes afin qu'elles puissent s'épanouir au sein de notre Mouvement. Elle définit plus clairement comment et où nous travaillons avec les enfants, ce qui n'était pas couvert dans la politique de 2019. Elle couvre désormais tous les domaines de travail opérationnels et définit sept normes organisationnelles de sauvegarde détaillant la façon de travailler avec les Organisations membres, les bénévoles, les enfants et les jeunes. La formation de membres du personnel clé a commencé en 2022 et sera étendue à l'ensemble du personnel en 2023. Vous retrouverez la nouvelle politique [ici](#).
- L'AMGE continue de remplir toutes ses obligations légales et statutaires en tant qu'organisation caritative en vertu de la loi caritative britannique.



Postes enrichissants pour le personnel et les bénévoles

- Comme décrit précédemment (sous le thème : Organisations membres prospères, Mouvement prospère), l'AMGE a déplacé notre communauté de bénévoles sur Campfire. Cela nous a donné l'occasion de mettre au point un certain nombre de nouvelles ressources pour améliorer l'engagement des bénévoles ainsi que le cycle de vie complet des bénévoles. Un sondage auprès des bénévoles effectué plus tôt cette année nous a donné un meilleur aperçu de l'expérience bénévole de l'AMGE. De manière anecdotique, les bénévoles ont indiqué avoir trouvé l'amélioration du processus d'intégration et de la disponibilité des ressources, ainsi que l'inclusion dans l'élaboration de la Stratégie mondiale 2024-2029 très positives.
- Ces dernières années, pendant la pandémie et la reprise, ont été difficiles pour le personnel et les bénévoles qui travaillent avec diligence pour réaliser notre mission et notre vision. L'AMGE a continué à offrir des formations et un accompagnement et a revu cette année notre grille de salaire pour nous assurer que nous offrons une rémunération compétitive et équitable à notre personnel. L'AMGE a entrepris une enquête auprès du personnel en 2021. Les données de cette enquête ont contribué à éclairer notre offre au personnel et les relations entre le personnel et la direction.
- En mars 2022, l'AMGE a publié son rapport Diversité, équité et inclusion : Rapport et plan d'action antiracisme de l'AMGE. Le rapport met en lumière les expériences de racisme vécues au sein de l'organisation et propose des recommandations et des mesures que l'organisation a prises et continuera de prendre pour répondre à ces préoccupations. Suite au rapport, nous avons mis en place un Groupe de travail sur la Diversité, l'équité et l'inclusion et un réseau de membres du personnel Noir et Majorité mondiale pour garantir que l'organisation poursuit ses efforts pour être une organisation antiraciste. En 2023, l'AMGE mettra en place une formation sur l'antiracisme et l'alliance pour le personnel, l'équipe de direction et le Conseil mondial. Vous retrouverez le rapport [ici](#).

Financer la croissance et démontrer les résultats

- Les revenus générés par les donateurs de l'AMGE augmentent régulièrement depuis la pandémie ; l'AMGE a ainsi reçu 3,36 millions de livres sterling en 2022 et vise à recevoir 3,45 millions de livres sterling en 2023 (généraux et affectés). Bien que ce montant soit toujours inférieur au revenu des donateurs d'avant la pandémie, qui dépassait les 4,5 millions de livres sterling en 2020, nous prévoyons que cette tendance s'améliorera d'année en année et que les revenus reviendront progressivement aux niveaux d'avant la pandémie.
- Nos donateurs individuels et/ou anciennes élèves de la Société Olave Baden Powell, de la Fondation mondiale et des groupes d'Ami.e.s continuent de donner généreusement à l'AMGE. Les Centres mondiaux ont été généreusement soutenus par la Fondation mondiale tout au long de la pandémie. Nous continuons à expérimenter de nouvelles campagnes de dons comme la Journée du don, les dons planifiés et les engagements hérités. En 2022, l'AMGE a reçu un nouveau don majeur d'un donateur individuel d'une valeur de 2 millions de dollars américains sur 3 ans pour soutenir le développement du leadership à travers le monde.



- L'AMGE compte actuellement deux membres du personnel, recruté.e.s dans le cadre de programmes financés, dédié.e.s au suivi et à l'évaluation de notre programmation et de son impact sur les filles et les jeunes femmes. La mesure de l'impact dans l'ensemble de notre travail reste un domaine dans lequel nous continuerons d'investir davantage.

Centres mondiaux

- En 2022, Pax Lodge, Sangam et Notre Chalet ont rouvert et ont pu accepter des Guides et des Eclaireuses du monde entier. Bien qu'ils ne soient pas tout à fait aux niveaux d'avant la pandémie (de 25 900 nuitées), les Centres mondiaux ont bien performé en fin d'année, dépassant de 26 % leur objectif annuel de réservation de nuitées avec 19 417 nuitées contre un objectif de 15 407. Pour l'avenir, les Centres mondiaux sont en bonne position avec un solide pipeline de réservations de Guides et de Scouts, de programmes financés et de réservations externes.
- Le Conseil mondial a décidé de rouvrir Notre Cabaña sous la direction de l'AMGE en janvier 2023, après près de 10 ans de gestion par Guías de Mexico. L'AMGE travaille avec des parties prenantes clés pour développer une stratégie de réouverture qui jette les bases pour que Notre Cabaña fonctionne de manière durable à l'avenir. Les dates butoirs n'ont pas été finalisées et nous continuons à tenir le Mouvement informé des développements.





Défis

Revenus

Le Mouvement est tombé à 8,8 millions de membres parmi ses 152 Organisations membres. Il s'agit d'une baisse de 13 % par rapport au total atteint début 2020, lorsque le Mouvement comptait 10,2 millions de membres. A travers tout le Mouvement, les complexités de la pandémie continuent d'affecter la capacité des OM à fonctionner et à proposer leurs offres. Le nombre de bénévoles a chuté alors que les modes de vie étaient forcés d'évoluer. De nombreuses OM qui ont dû réduire leur taille, leurs services et leur offre pendant la pandémie se retrouvent avec une situation financière plus précaire.

La guerre en Ukraine, la forte inflation et l'augmentation du coût de la vie ont tous eu un impact sur les coûts sous-jacents de l'offre du Guidisme et du Scoutisme féminin à travers le monde. Nous savons que nombre de nos OM cherchent à exploiter davantage leurs rares ressources.

Ce contexte, notamment celui de reprise suite à la pandémie, a également un impact sur le marché des donateurs. De nombreux donateurs institutionnels ont redéfini la priorité de leurs dons sociaux pendant et après la pandémie. Les augmentations de l'inflation ont davantage affecté les dons institutionnels.

L'impact combiné de ces différents domaines a résulté sur une baisse des revenus de l'AMGE. En 2022 et 2023, nous avons vu moins d'OM payer leurs cotisations dans leur intégralité - au début de 2023, l'AMGE a reçu un peu moins de 1 million de livres sterling sur 1,4 million de livres sterling dû pour 2022, 62 OM ne payant rien ou seulement une partie de leurs cotisations.

Tenant compte de ces facteurs, l'AMGE a investi massivement dans la génération d'un nouveau pipeline de donateurs pertinents tout en évaluant les domaines de travail de l'AMGE les plus susceptibles d'attirer différents types de donateurs.

Personnel

L'inflation et la crise du coût de la vie ont eu un impact sur notre personnel. Après la pandémie où un grand nombre de personnes ont été confinées et incapables de voyager, de retrouver et de communiquer avec leur famille et leurs amis, passer directement à une période de ralentissement économique s'est avéré difficile.

Avec cette période de contraintes financières, le Conseil mondial a soutenu le personnel par des augmentations de salaire pour faire face aux pressions économiques de la crise actuelle, mais nous n'avons pas été en mesure de suivre le rythme de l'inflation.

Notre ambition reste de veiller à ce que l'AMGE offre des opportunités enrichissantes à son personnel.



Centres mondiaux

Les Centres mondiaux ont rouvert en 2022. Après deux ans de fermeture, il a fallu du temps pour reconstituer leur base de réservations, réembaucher du personnel et fonctionner à pleine capacité. Nous avons vu le nombre de réservations augmenter à la fois de la part des groupes de Guides et d'Eclaireuses qui cherchent à découvrir ces Centres et de la part du grand public. Nous sommes prudemment optimistes quant au retour d'un plus grand nombre de Guides et d'Eclaireuses d'encore plus de pays dans les Centres mondiaux.

Le personnel travaille sur une stratégie de réouverture pour Notre Cabaña. Avec le soutien de la Fondation mondiale et du groupe des Ami.e.s, nous visons à faire de Notre Cabaña un Centre mondial durable dans les années à venir. Il faudra du temps pour reconstituer la base de réservations et mettre au point un modèle opérationnel solide pour le Centre. Le Conseil mondial examinera régulièrement les progrès de Notre Cabaña pour assurer la durabilité opérationnelle et financière.





Performance financière

Ce rapport financier couvre la période 2021-2023. Au moment de l'élaboration de la Stratégie globale 2023-23, l'AMGE entreprenait un examen et une refonte approfondis de sa fonction financière qui se sont poursuivis jusqu'en 2022. Au cours des deux dernières années, l'AMGE a mis à jour ses systèmes financiers et apporté des améliorations aux politiques et processus qui sous-tendent une fonction financière.

Les comptes 2021 ont été audités et sont consultables sur notre site [ici](#). Les comptes de 2022 ont été clôturés mais pas encore audités – ceci sera fait au troisième trimestre 2023 conformément aux délais statutaires du Royaume-Uni. Par conséquent, les chiffres présentés pour 2022 peuvent légèrement changer au cours de l'audit. Les chiffres de 2023 sont basés sur le budget approuvé par le Conseil mondial.

Le budget 2023 a été approuvé avant la décision du Conseil mondial de rouvrir Notre Cabaña. L'AMGE travaille actuellement sur une stratégie de réouverture du centre avec un soutien financier promis par la Fondation mondiale et les groupes d'Amis. Si Notre Cabaña et le plan et le budget de sa réouverture ont ou sont susceptibles d'avoir un impact sur la situation financière globale de l'AMGE, le Conseil mondial, avec la contribution et les conseils du Comité d'audit, des finances et des risques, examinera les propositions et déterminera les prochaines étapes.

Tableau 1 : Recettes et Dépenses triennales par rapport au budget

Montants totaux en 000€	2021 Audités	2022 Non- audités	2023 Budget	Triennat Projetés	Triennat Budget	Différence
Recettes	4,790	6,439	8,103	19,332	20,815	(1,483)
Dépenses	(5,845)	(6,812)	(9,747)	(22,404)	(22,848)	444
Excédent/(Déficit)	(1,055)	(373)	(1,644)	(3,072)	(2,033)	(1,039)
Financé par						
Cotisations des Membres - AMGE	(1,305)	(1,522)	(1,465)	(4,292)	(4,260)	(32)
Cotisations des Membres - Contribution européenne	(273)	(271)	(286)	(830)	(793)	(37)
Autres revenus affectés	(1,886)	(2,452)	(3,952)	(8,290)	(10,161)	1,871
Autres revenus générales	(1,326)	(2,194)	(2,400)	(5,920)	(5,559)	(361)
Réserves - Affectées	(632)	(283)	(1,258)	(2,173)	(493)	(1,680)
Réserves - Générales	(423)	(90)	(386)	(899)	(1,582)	683
Dépenses totales	(5,845)	(6,812)	(9,747)	(22,404)	(22,848)	444



Tableau 2 : Mouvement projeté des Réserves générales

Montants totaux en 000£	2021 Audités	2022 Non-audités	2023 Budget	Triennat Projetés	Triennat Budget	Différence
Réserves d'ouverture (Générales)	3,399	3,283	2,591	3,399	3,399	0
Déficit d'exploitation net	(423)	(90)	(386)	(899)	(1,582)	683
Gain/(Perte) sur investissement	307	(602)		(295)		(295)
Réserves de fermeture (Générales)	3,283	2,591	2,205	2,205	1,817	388

Les Recettes et les Dépenses ont augmenté chaque année en raison de la fin des fermetures et des restrictions pandémiques, ce qui a permis à un plus grand nombre de visiteurs de se rendre dans les Centres mondiaux et davantage de possibilités de financement des programmes.

Au cours de la période triennale, l'AMGE s'attend à un revenu de 19,33 millions de livres sterling et à des dépenses de 22,40 millions de livres sterling avec un déficit de 3,07 millions de livres sterling, soit 1 million de livres sterling de moins que prévu. Il est important de se rappeler que ce déficit est composé à la fois de fonds affectés et non affectés.

Une grande partie de l'activité de développement des fonds de l'AMGE a pour conséquence que le financement est limité par le donateur quant à la manière et au moment où il peut être utilisé. Cela signifie que l'AMGE ne peut pas utiliser ces fonds pour soutenir les opérations générales et ne peut pas rediriger l'utilisation des fonds sans obtenir au préalable l'accord du donateur. Sur le déficit total de 3,07 millions de livres sterling (selon le tableau 1 ci-dessus), environ 2 millions de livres sterling sont liés à des fonds affectés. Ce déficit de fonds affectés de 2 millions de livres sterling est le résultat de la différence de temps entre le moment où les fonds des donateurs sont reçus et le moment où les dépenses correspondantes sont engagées.

L'AMGE s'attend à un déficit non affecté de 1 million de livres au cours de ce triennat, soit 0,7 million de livres de moins que prévu par le budget. Ce déficit plus faible que prévu est le résultat de la réduction des coûts dans l'ensemble de l'organisation en 2022 et 2023, notamment en réduisant considérablement nos voyages internationaux, en revoyant nos ambitions à la baisse dans certains domaines et se servant davantage de la technologie pour offrir des programmes (comme notre programme de renforcement des compétences). Une grande partie du déficit de 2023 est le résultat de l'inflation qui augmente les coûts opérationnels de l'AMGE. Ce déficit illimité devra être financé par nos réserves générales.

Début 2021, l'AMGE disposait de 3,4 millions de livres sterling de réserves générales non affectées qui sont investies conformément à la politique d'investissement de l'AMGE et gérées par une société d'investissement professionnelle sous la supervision du Comité d'audit, des finances et des risques. Compte tenu du déficit général sur les trois années (1 million de livres sterling) et des gains et pertes d'investissement connus sur la période 2021 et 2022 (2023 ne sera connu qu'à la fin de cette année), l'AMGE prévoit d'avoir 2,2 millions de livres sterling de réserves non affectées à la fin du triennat.



REVENUS

Tableau 3 : Aperçu des recettes générales

Montants totaux en 000£	2021 Audités	2022 Non- audités	2023 Budget	Triennat Projetés	Triennat Budget	Différence
Cotisations	1,305	1,522	1,465	4,292	4,260	32
Collecte de dons	863	722	580	2,165	2,107	58
Centres mondiaux	188	1,225	1,494	2,907	2,707	200
Produits dérivés	114	142	207	463	529	(66)
Investissements	86	105	119	310	255	55
Autres	75			75	42	33
Recettes totales	2,631	3,716	3,865	10,212	9,900	312

Cotisations

Sur la base de la Politique de Cotisation approuvée par le Mouvement lors de la 37e Conférence mondiale, l'AMGE a facturé 4,3 millions de livres sterling de Cotisations au cours de ce triennat.

Les factures des cotisations en 2021 s'élevaient à 450 000 £ de moins que ce qui aurait normalement été le cas, car l'AMGE a offert à toutes les Organisations membres une réduction des frais de cotisation lorsque nécessaire en raison de la pandémie. 51 Organisations membres ont demandé et bénéficié de cette réduction.

Malheureusement, les montants facturés ne reflètent pas les montants réels reçus par l'AMGE. Au début de 2023, l'AMGE avait reçu un peu moins de 1 million de livres sur les plus de 1,5 million de cotisations dues pour 2022 - 62 Organisations membres n'ayant payé aucune ou une partie seulement de leurs cotisations. Si cette tendance se poursuit, les réserves générales de l'AMGE fin 2023 seront nettement inférieures aux 2,2 millions de livres sterling indiqués ci-dessus dans le tableau 2.

En outre, le non-paiement et/ou le paiement différé des cotisations a un impact significatif sur la capacité de l'AMGE à planifier et à gérer sa trésorerie, ce qui entraîne la nécessité de puiser davantage dans ses réserves.





Collecte de dons

Tableau 4 : Revenus généraux provenant de la collecte de dons

Montants totaux en 000€	2021 Audités	2022 Non- audités	2023 Budget	Triennat Projetés	Triennat Budget	Différence
Partenariats d'entreprises et stratégiques	105		8	113	372	(259)
Fiducies et fondations	227	198	0	425	259	166
Donateurs individuels et groupes de supporters	531	524	572	1,627	1,476	151
Revenus totaux	863	722	580	2,165	2,107	58

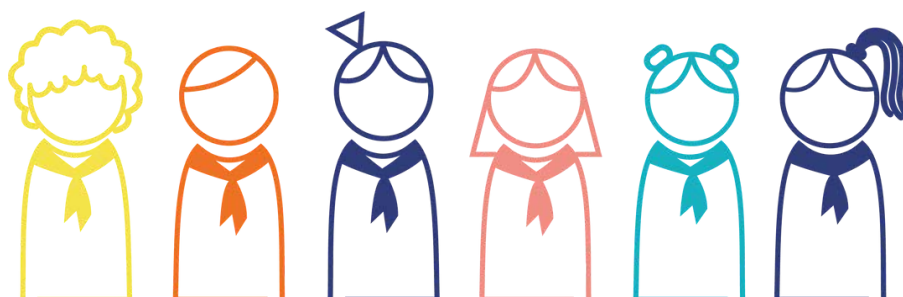
Les revenus non affectés ont mieux performé que prévu tout au long de la période triennale de 103 000 £.

L'AMGE a testé de nouvelles stratégies pour augmenter les revenus généraux avec des campagnes de collecte de fonds organisées pour la Journée mondiale de la Pensée, la Journée internationale de la femme et la Journée du don. La Journée du don 2021 a permis de collecter plus de 150 000 £ et en 2022 plus de 130 000 £.

La société Olave Baden-Powell, la Fondation mondiale et les groupes d'Ami.e.s continuent de fournir des revenus généraux pour soutenir des opérations et des programmes généraux.

La Journée mondiale de la Pensée et les ventes de produits dérivés sont toujours inférieures aux niveaux d'avant la pandémie, mais s'améliorent. Les ventes de produits dérivés devraient dépasser 200 000 £ en 2023.

En 2023, l'AMGE perçoit différemment les revenus sans restriction de nos subventions de donateurs restreintes. L'AMGE applique des frais généraux de 10% (environ) pour couvrir les coûts centraux de l'organisation qui, dans le passé, ont été enregistrés comme revenus non affectés. À l'avenir, ces frais généraux seront capturés dans le fonds affecté spécifique. L'objectif est de faciliter le suivi des revenus des donateurs au sein de notre système financier. Par conséquent, les revenus généraux des partenariats d'entreprise et stratégiques, des fiducies et des fondations seront beaucoup moins importants à l'avenir.





Centres mondiaux

Tableau 5 : Recettes et dépenses des Centres mondiaux

Montants totaux en 000£	2021 Audités	2022 Non-audités	2023 Budget	Triennat Projetés	Triennat Budget	Différence
Recettes totales	448	1,225	1,944	3,617	2,750	867
Dépenses totales	(888)	(1,384)	(1,965)	(4,237)	(3,408)	(829)
Excédent/(Déficit)	(440)	(159)	(21)	(620)	(658)	38
Kusafiri	(64)	(29)	4	(89)	(168)	79
Notre Cabana	(274)	(97)	(56)	(427)	(301)	(126)
Notre Chalet	(88)	13	55	(20)	(86)	66
Pax	(14)	(46)	(24)	(84)	(103)	19
Sangam	(440)	(159)	(21)	(620)	(658)	38
Excédent/(Déficit) Net	448	1,225	1,944	3,617	2,750	867

Ces chiffres représentent les revenus du Centre mondial provenant des réservations et d'autres activités génératrices de revenus. La grande majorité des revenus des Centres mondiaux provient des réservations, les Centres mondiaux vendent également des produits dérivés et reçoivent des revenus de subvention restreints. Ces chiffres concernent les revenus et les dépenses totaux du Centre mondial.

Les Centres mondiaux ont obtenu des résultats légèrement supérieurs au budget pour la période triennale. Sans savoir quelles restrictions se poursuivraient après la pandémie et leur impact sur le tourisme et les réservations, l'AMGE a prévu que les Centres mondiaux subiraient une perte nette de 658 000 £. Cependant, au cours de cette période, nous prévoyons que les Centres, en tant que groupe, subiront une perte de 620 000 £.

En 2021, alors que les Centres mondiaux sont restés fermés aux réservations des Guides et d'Eclaireuses, l'AMGE a pu ouvrir Notre Chalet et Pax Lodge aux invités extérieurs. Pax Lodge a également eu la chance qu'une école locale loue le centre pendant six mois et a également pu louer son parking. Ces deux accords ont apporté des revenus indispensables.

En 2022, les Centres mondiaux ont rouvert normalement et nous avons enregistré 19 417 réservations au cours de l'année. Les Centres mondiaux ont bénéficié de subventions restreintes de la Fondation mondiale et des groupes d'amis pour couvrir leurs frais de fonctionnement et l'AMGE a pu offrir un certain nombre de programmes financés par des subventions par l'intermédiaire des centres.



Investissements

La période 2021-22 a été une période mouvementée niveau investissements. L'AMGE a réalisé un gain de 307 000 £ sur ses investissements en 2021. Cependant, en 2022, nous avons enregistré une perte de 602 000 £, ce qui a entraîné une perte nette de 295 000 £ sur les deux années. Il s'agit d'une perte non réalisée à ce stade, car nous détenons toujours les investissements. Ce n'est qu'à la vente de l'investissement que toute perte ou gain de valeur de cet investissement serait réalisé.

L'AMGE a reçu des dividendes de 86 000 £ en 2021, 105 000 £ en 2022 et s'attend à recevoir 119 000 £ en 2023 sur ses investissements.

Produits dérivés

Par l'intermédiaire de nos Centres mondiaux et de nos activités (comme la Journée mondiale de la Pensée), l'AMGE vend des produits dérivés. Visant principalement une clientèle Guide et Eclairceuse alors que les Centres mondiaux étaient fermés et que notre activité programmatique en face à face était limitée, les ventes de produits dérivés étaient inférieures à celles des années précédentes. Nous prévoyons qu'en 2023, avec l'ouverture de tous les Centres mondiaux, l'organisation d'un certain nombre d'activités et d'événements en personne, nous verrons une augmentation des revenus liés aux produits dérivés. Au cours de la période triennale, les ventes de produits dérivés rapporteront 435 000 £ de fonds généraux, soit un retard de 94 000 £ sur le budget.

Revenus affectés

Tableau 6 : Revenus affectés provenant de la collecte de dons

Montants totaux en 000£	2021 Audités	2022 Non- audités	2023 Budget	Triennat Projetés	Triennat Budget	Différence
Partenariats d'entreprises et stratégiques	763	846	2,071	3,680	5,795	(2,115)
Fiducies et fondations	651	1,206	1,703	3,560	3,127	433
Donateurs individuels et groupes de soutiens	472	468	136	1,076	698	378
Revenus totaux	1,886	2,520	3,910	8,316	9,620	(1,304)

* L'AMGE reçoit d'autres revenus affectés en dehors de ces équipes de collecte de fonds, provenant d'événements, de programmes dans les Centres mondiaux et de dividendes d'investissements (à Notre Chalet).

L'AMGE collectera moins que prévu au niveau des subventions affectées au cours de ce triennat, mais nous nous attendons à ce que les résultats finaux pour le triennat soient meilleurs que ne le montre le tableau ci-dessus. Début 2023, l'AMGE a reçu d'importantes subventions initialement prévues pour 2022 (telles que le financement Surf Smart de Norton), ce qui peut signifier que l'AMGE fonctionnera mieux que prévu en 2023. Cependant, nous sommes prudents dans notre analyse car nous avons constaté des changements dans le contexte des donateurs comme décrit précédemment dans le rapport et certains de nos donateurs ont donné moins (comme Dove) ou ont cessé de donner après la pandémie alors que leurs priorités évoluaient (comme UPS). Par conséquent, le budget 2023 comporte une importante composante de nouvelles activités. Les entreprises, les fondations et les donateurs institutionnels sont la principale source de revenus affectés de l'AMGE.





En 2021, l'AMGE a élaboré une stratégie de collecte de fonds axée sur cinq domaines principaux : le changement climatique, la gestion de l'hygiène menstruelle, la violence sexiste, le leadership et les STEM. Au cours de la période triennale, l'AMGE a apporté de nouveaux financements de plusieurs donateurs pour soutenir le changement climatique et s'est associée avec succès à ONU Femmes et à l'UNICEF pour notre programme de lutte contre la violence sexiste Stop à la Violence. Fin 2022, nous avons commencé à développer notre offre STEM avec une consultation à l'échelle du Mouvement et avons reçu un soutien initial de Johnson and Johnson à cet effet. Un donateur individuel a généreusement soutenu un programme pluriannuel sur le leadership, ce qui permettra à l'AMGE d'élargir considérablement son offre aux Organisations membres.

L'AMGE a également commencé à élargir son pool de donateurs pour inclure des bailleurs de fonds institutionnels. L'AMGE a reçu des subventions de l'UE pour l'Académie et nos opérations dans l'UE pendant de nombreuses années. En 2023, ces subventions ont augmenté en taille. Nous avons également commencé à soumettre des propositions à l'UE et au FCDO pour nos autres domaines thématiques.

Les nouvelles voies commerciales de l'AMGE se développent et nous espérons voir un nouvel ensemble de partenariats pluriannuels se créer au cours des six prochains mois.





DÉPENSES

MONTANTS TOTAUX EN 000 £	2021 Réel (Audité)		2022 Réel (Non-audité)		2023 Budget		TOTAL (2021-23)		Différence (budget vs réel)	
	Gén	Aff	Gén	Aff	Gén	Aff	Gén	Aff	Gén	Aff
Mission fondamentale	279	83	314	192	217	682	810	957	169	(170)
Personnel	231		220	27	170	211	621	239	94	(92)
Activité	48	83	94	165	47	470	189	718	74	(78)
Services exécutifs et commerciaux	813	42	817	60	1,164	19	2,794	121	420	(607)
Personnel	425	39	423	60	598	0	1,445	99	190	(99)
Activité	388	3	395	0	566	19	1,349	22	208	(508)
Programmes mondiaux	89	2,214	34	1,744	(61)	2,942	62	6,900	186	1,100
Personnel	73	530	20	311	103	214	197	1,055	(22)	154
Activité	16	1,684	13	1,433	(164)	2,728	(135)	5,845	206	948
Gouvernance et Evènements	255	22	211	0	234	0	701	22	141	(22)
Personnel	136	0	147	0	152	0	435	0	60	0
Activité	119	22	64	0	83	0	266	22	79	(22)
Collecte de fonds	333	250	567	253	794	17	1,694	520	568	(499)
Personnel	251	151	422	14	457	0	1,131	165	411	(165)
Activité	82	99	145	239	336	17	563	356	156	(335)
Services d'Accompagnement aux Membres et Régions	177	292	269	411	290	1,225	736	1,928	411	(855)
Personnel	149	172	113	201	117	217	379	590	292	(216)
Activité	28	120	156	210	173	1,008	358	1,338	116	(639)
Opérations internationales et Centres mondiaux	570	288	1,268	324	1,636	265	3,475	877	(151)	(421)
Personnel	343	10	632	13	770	0	1,745	23	(211)	22
Activité	227	278	637	311	866	265	1,730	854	58	(443)
Divers										
Transports	4	15	165	206	96	342	265	563	(105)	(195)
Dépréciation	65	32	40	29	28	46	133	107	197	14
Dépenses générales totales	2,585		3,686		4,399		10,670		1,836	
Dépenses affectées totales		3,238		3,219		5,538		11,995		(1,655)

Remarque :

1. Ce tableau est basé sur les informations financières au mois d'avril 2023. Les chiffres 2021 sont audités. Les chiffres de 2022 n'ont pas été audités et peuvent changer après audit. Les chiffres de 2023 sont le budget tel qu'approuvé par le Conseil mondial en janvier 2023 - L'AMGE a entrepris un exercice de réévaluation pour 2023 en avril 2023 qui n'est pas reflété dans le tableau ci-dessus.
2. La colonne des différences compare le budget des dépenses triennal (tel que présenté dans la Stratégie globale 2022-23 convenue par le Mouvement en décembre 2021) avec les chiffres réels et le budget présentés ci-dessus.

Le budget des dépenses de la Stratégie globale 2022-23 a été élaboré au T3-4 de 2021. À l'époque, une grande partie du monde était encore soumise à des restrictions strictes dues à la pandémie. L'AMGE a planifié ses dépenses sur la base de certaines hypothèses clés, par exemple, que les voyages internationaux reprendraient (comme cela commençait à l'époque dans quelques pays) mais que les restrictions continueraient de limiter notre offre en face à face ou notre capacité à recevoir un nombre important de client.e.s dans nos Centres mondiaux. Au fur et à mesure que le monde s'est réouvert, notre offre a évolué, nous avons commencé à affiner nos activités en 2022 et 2023 et nos dépenses ont changé de direction en conséquence.

Au cours de la période triennale, l'AMGE prévoit de dépenser 181 000 £ de moins que ce prévu dans le budget. Les dépenses générales de l'AMGE sont en effet inférieures de près de 2 millions de livres sterling par rapport au budget (1,84 million de livres sterling), tandis que nos dépenses affectées ont augmenté de 1,66 million de livres sterling. L'AMGE est parvenue à cela en réduisant l'ensemble de nos dépenses générales et, dans la mesure du possible, en mobilisant des subventions plus importantes pour couvrir des activités qui auraient sinon été financées par des fonds généraux.



Le personnel est le coût unique le plus élevé de l'AMGE, représentant 36 % des dépenses totales pour la période triennale - en 2023, les coûts de personnel sont au plus bas à 32 %. L'AMGE a réduit ses dépenses de personnel générales par rapport au budget. L'AMGE dépensera environ 420 000 £ de moins au total au cours de cette période triennale pour le personnel, dont nous avons réduit les dépenses générales de 816 000 £, transférant environ 395 000 £ de ces coûts vers des fonds affectés.

À mesure que les Centres mondiaux ont rouvert et que l'AMGE a mis en ligne de nouveaux financements, les effectifs de notre personnel ont augmenté. En 2021, l'AMGE comptait en moyenne 78 membres du personnel représentant 67 équivalents temps plein (ETP). D'ici fin 2023, nous prévoyons que ce nombre sera passé à une moyenne de 86 employés représentant 73 ETP.

Les dépenses globales d'activités ont suivi le mouvement, l'AMGE offrant plus d'activités au Mouvement que prévu (environ 180 000 £) grâce à une augmentation des dépenses de 1,08 M £ provenant de subventions tout en réduisant nos dépenses générales d'activités d'environ 900 000 £.

Cela a eu une incidence sur l'endroit où les coûts étaient engagés au niveau départemental.

Comme indiqué précédemment dans le rapport, bon nombre de nos donateurs ont effectué des changements stratégiques vers des domaines nouveaux et différents, laissant l'AMGE avec moins de financement pour nos programmes de subventions thématiques. Par conséquent, notre équipe des programmes mondiaux, qui gère principalement nos activités financées par des subventions, a réalisé près de 1,3 million de livres sterling d'activité en moins au cours de la période triennale. Cela a cependant été compensé par une augmentation des fonds affectés pour nos Services aux Membres et Régions (SMR) ainsi qu'aux activités liées aux opérations internationales et des Centres mondiaux.

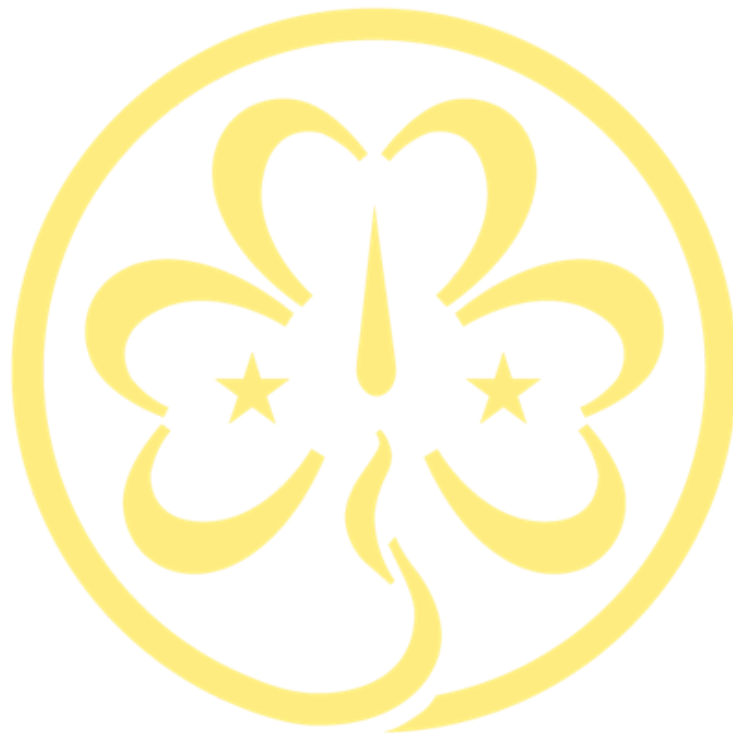
Les dépenses affectées plus élevées au sein de l'équipe SMR sont principalement dues à des dépenses régionales liées aux plans d'action régionaux financés par la collecte de fonds régionale et, dans le cas de la région Europe, le succès de la mobilisation de subventions pour soutenir l'activité régionale. Les dépenses SMR provenant de fonds généraux sont inférieures de 411 000 £ au budget.

Les dépenses des Centres mondiaux sont supérieures de 572 000 £ aux prévisions. L'assouplissement des restrictions de voyage, en particulier au Royaume-Uni et en Suisse, associé à un grand appétit pour les voyages, a entraîné une augmentation du nombre de client.e.s. La réouverture de Notre Caba



En 2021, lorsque le budget de ce triennat a été mis au point, l'AMGE n'était toujours pas sûre de l'impact que les restrictions de voyage auraient sur certaines parties du monde. Par conséquent, nous avons prévu des activités (comme l'organisation de Conférences régionales ou de réunions du Conseil mondial) dans la lignée des activités d'équipe sans nous engager à les organiser en ligne ou en personne. L'assouplissement des restrictions de voyage a permis à l'AMGE de proposer plus d'activités en face à face que prévu en 2021, lorsque ce budget a été créé. Compte tenu des contraintes financières de l'AMGE, le Conseil mondial a demandé à l'organisation de réduire ses voyages financés généraux en 2023, à l'exception de la Conférence mondiale.

L'AMGE n'a pas l'intention de faire des investissements majeurs dans ses bureaux, ses Centres mondiaux, son matériel informatique ou d'autres immobilisations. Les frais de fonctionnement du Conseil mondial ont été réduits en raison de la diminution du personnel se rendant régulièrement au bureau.





Remerciements

Son Altesse Royale la Princesse Benedikte du Danemark

Sa Majesté la Reine de Malaisie Seri Paduka Baginda Le Raja Permaisuri Agong Tunku
Hajah Azizah Aminah Maimunah Iskandariah

Le prix "Changemaker" (1 000 000 £ et plus de dons à vie)

- Julie Dawson (États-Unis)

Les lauréats du Prix de l'innovation (100 000 £ et plus de dons à vie)

- Caroline and Steve Finneran (États-Unis)
- Diane White (États-Unis)
- Elizabeth LaMacchia (États-Unis)
- Martha Smith (États-Unis)
- Ann Von Rettig (Finlande)
- Tricia Tilford (États-Unis)

Les lauréats du prix The Leaders (50 000 £ et plus de dons à vie)

- Barbara Bonifas (États-Unis)
- Charlotte Christ -Weber (Suisse)
- Sandy Craighead (États-Unis)
- Susan Goldsmith (États-Unis)
- Marlene Logan (États-Unis)
- Kate Marx (États-Unis)
- Elaine Patterson (Canada)
- Ellen Petrino (États-Unis)
- Deborah Robinson (États-Unis)
- Barbara Schliebe (États-Unis)
- Wendy Smibert (Australie)
- Mr Clifford White (États-Unis)

Les lauréats de la Princesse Benedikte (£25,000+) Donation à vie

- Beverly Burton (Canada)
- Tracy Burton (Canada)
- Chris Burton (Canada)
- Morna Ferguson (Royaume-Uni)
- Janette Gibson (Australie)
- Pat Haight (États-Unis)
- Corinna Hauri (Suisse)
- Ann Marie Horner (États-Unis)
- Barbara Johnson (États-Unis)
- Jill Johnstone (Australie)
- Jean Kohler (États-Unis)
- Antoinette Kunz-Oeri (Suisse)
- Gail LaMotte (États-Unis)
- Liesbeth Linjzaad (Pays-Bas)
- Kris McGee (Canada)
- Valerie Pace (États-Unis)
- Lynne Price (Australie)
- Barbara Putney (États-Unis)
- Hilda Roderick (États-Unis)
- Anne Scott (Australie)
- Mary Ellen Snow (États-Unis)
- Puan Sri Suwini Bingei (Malaisie)
- Gail Tsuboi (États-Unis)
- Lynn Wilbur (États-Unis)
- Leilani Wilmore (États-Unis)
- Dato Soo Min Yeoh (Malaisie)





Remerciements

Nos nombreux soutiens, dont

- Ami.e.s des Centres mondiaux,
- Régions et Organisations membres de l'AMGE
- Société Olave Baden-Powell
- Fondation mondiale des guides et des éclaireuses Inc.
- The Girl Guides of Canada – Guides du Canada – (Fonds canadien de l'amitié mondiale)

Nos nombreux partenaires et donateurs

- AKO Foundation
- The Allan and Nesta Ferguson Charitable Settlement
- Avon Foundation for Women
- The Barrett Family Foundation
- COSARAF Charitable Foundation
- Council of Europe, European Youth Foundation
- Dove (Unilever)
- Duke of Edinburgh's International Award Foundation
- Erasmus+
- The Eric Frank Trust
- European Youth Council
- Food and Agriculture Organisation (FAO)
- International Federation of Red Cross and Red Crescent Societies (IFRC)
- Johnson & Johnson
- King Abdullah bin Abdulaziz International Centre for Interreligious and Intercultural Dialogue (KAICIID)
- Knorr-Bremse
- Mint Velvet
- Norton
- Norwegian Agency for Exchange Cooperation (Norec)
- Nutrition International
- Office of the United Nations Secretary-General's Envoy on Youth
- Oak Foundation
- Players of People's Postcode Lottery; funds awarded through Global Postcode Trust
- Save the Children
- Swedish Postcode Foundation
- The Ummah Foundation
- UN Environment Programme
- UN Foundation
- UN Women
- UNICEF
- University of Exeter Economic and Social Research Centre
- The UPS Foundation
- UK Trefoil Guild
- WASH United
- Organisation mondiale de la santé
- Organisation Mondiale du Mouvement Scout (OMMS)
- Association chrétienne des jeunes hommes (YMCA)
- Association chrétienne des jeunes femmes (YWCA)





Annexe 1 : Liste des programmes

Financé par : Subvention (financé à 100 % par des sources externes), Mixte (financé en partie par des subventions, en partie financé par l'AMGE) ou AMGE (financé à 100 % par des fonds de l'AMGE)

Nom du Programme	Financement
Toutes Engagées pour la Planète (TEPP)	Subvention
Echange jeunesse Sud Sud (YESS)	Subvention
Surf Smart	Subvention
Libre d'être Moi / Agir sur la Confiance en son corps	Subvention
Défi Plastic Tide Turners	Subvention
Programme de leadership des bénévoles du Centre mondial	Mixte
Séminaire Helen Storrow	Mixte
Campagne Stop à la Violence	Mixte
Programme des Championnes mondiales du Plaidoyer	Mixte
Le Monde de Rosie (gestion de l'hygiène menstruelle)	Mixte
Girl Powered Nutrition	Subvention
Son monde, Sa voix	Subvention
Programme mondial du Leadership des Filles	Subvention
Apprentissage et Développement de qualité	Subvention
Programme Préparez-vous à la Gouvernance présenté par la Olave Baden-Powell Society (pré-événement de la Conférence mondiale pour les participantes de moins de 30 ans)	Subvention
Séminaire Juliette Low 2022	Mixte
Journée mondiale de la pensée 2021 ; 2022 ; 2023	AMGE



Nom du Programme	Financement
Journée internationale de la fille 2021 ; 2022 ; 2023	AMGE
Journée internationale de la femme 2021 ; 2022 ; 2023	AMGE
Renforcement des compétences – Collecte de dons;	Mixte
Pour son monde digital	AMGE
Fonds de crise	Subvention
Nouvelle Organisation membre	Subvention





Annexe 2 : Mise à jour sur les motions adoptées à la 37e Conférence mondiale

Motions 2 et 3

Motion 2

La Conférence mondiale :

- a) approuve l'obligation pour le Conseil mondial d'inclure au moins deux membres âgées de moins de 30 ans ; et
- b) approuve les changements nécessaires aux Statuts et Règlement additionnel de l'AMGE décrits dans le document 3b de la conférence et indiqués sous forme de modifications suivies sur la copie des Statuts.

Motion 3

La Conférence mondiale :

- a) approuve l'introduction d'une obligation pour chaque Comité régional nouvellement élu d'avoir au moins deux membres âgés de moins de 30 ans (dans la mesure du possible) ; et
- b) approuve les changements nécessaires aux Statuts et Règlement additionnel de l'AMGE décrits dans le document 3b de la conférence et indiqués sous forme de modifications suivies sur la copie des statuts.

Progrès

Les Statuts et Règlement additionnel de l'AMGE ont été mis à jour.

Le Règlement additionnel (avec effet à compter des Conférences régionales en 2022) a inclus des dispositions dans le processus d'élection pour faciliter (si possible ou dans la mesure du possible) deux jeunes femmes de moins de 30 ans dans chaque Comité régional et au Conseil mondial.

Motion 5 (telle que modifiée)

La Conférence mondiale :

- a) accepte de prévoir dans les statuts de l'AMGE des dispositions pour faciliter l'introduction d'assemblées générales à distance à l'avenir, c'est-à-dire pour que les Organisations membres puissent participer et voter aux Conférences mondiales sans être physiquement présentes, grâce à l'utilisation de la technologie ; et
- b) approuve les changements nécessaires aux Statuts et Règlement additionnel de l'AMGE décrits dans le document de conférence 3b et indiqués comme changements suivis sur la copie des statuts - avec le texte supplémentaire dans l'amendement qui stipule explicitement que le Conseil mondial doit envisager de prendre des dispositions pour téléassistance uniquement dans des circonstances exceptionnelles.

Progrès

Les Statuts et Règlement additionnel de l'AMGE ont été mis à jour.



Motion 7

La Conférence mondiale :

- a) reconnaît la nécessité d'apporter certaines modifications rédactionnelles aux Statuts afin de les rendre plus clairs et de supprimer les incohérences et la possibilité d'interprétations divergentes ; et
- b) approuve les changements nécessaires aux Statuts et Règlement additionnel de l'AMGE décrits dans le document 3b de la Conférence et indiqués sous forme de modifications suivies sur le texte des Statuts.

Progrès

Les Statuts et Règlement additionnel de l'AMGE ont été mis à jour.

Motion 8

La sous-clause suivante est ajoutée au Règlement VII - Politiques et procédures :

- 7.2 Les décisions aboutissant à des politiques et procédures stratégiques à long terme ayant un impact sur les Organisations membres nécessitent un processus de consultation participatif des Organisations membres. Ce processus de consultation doit inclure une annonce écrite envoyée à l'avance à toutes les Organisations membres indiquant clairement la portée, les objectifs et le calendrier du processus.

Progrès

Les Statuts et Règlement additionnel de l'AMGE ont été mis à jour.

Depuis la dernière Conférence mondiale, l'AMGE s'est engagée dans un certain nombre de consultations approfondies avec les Organisations membres. Le modèle de consultation de l'AMGE s'appuie sur la structure déployée lors de l'élaboration de Boussole 2032.

- Le Mouvement est informé d'une grande question stratégique à venir pour consultation.
- Un premier projet est partagé. Une première série de consultations est entreprise dans nos quatre langues, en utilisant des outils virtuels pour assurer l'accessibilité et la saisie des données.
- Une deuxième version est diffusée, intégrant les commentaires de la première version. Une deuxième série de consultations a lieu. Cela a été soit virtuel, soit via des commentaires écrits. Parallèlement à cela, l'AMGE vise à fournir un rapport sur les commentaires du premier tour pour montrer la façon dont les retours ont été pris en compte.
- Un projet final est ensuite partagé pour approbation par le Mouvement.
- Si nécessaire, et pour mieux comprendre les domaines thématiques clés, l'AMGE a également utilisé des enquêtes et des réunions thématiques spécifiques dans le cadre de ce processus.



Ce procédé a été utilisé :

- Dans la perspective des Conférences régionales de 2022, des séances de consultation ont été organisées dans chaque région avec les Organisations membres pour obtenir des commentaires sur la première version du Plan d'action régional.
- Plus récemment, dans le cadre de l'élaboration de la Stratégie de l'AMGE 2024-2029, l'AMGE a organisé une série de séances de consultation en ligne dans des groupes linguistiques ayant atteint 255 représentantes de 81 Organisations membres différentes, avec 42 % de participantes âgées de moins de 30 ans.

Il s'agit d'un modèle « de travail » et l'AMGE continuera à affiner la structure pour s'assurer que les consultations aident le plus grand nombre de membres et sont gérables dans les limites des ressources de l'organisation.

Sur des sujets spécialisés, l'AMGE a travaillé avec des bénévoles pour mettre en place d'autres modèles de consultation pour la participation au Mouvement.

- En novembre 2022, le Groupe de travail sur les Cotisations a organisé un certain nombre d'ateliers de consultation pour que les Organisations membres partagent leurs réflexions et opinions sur le modèle de cotisations.
- Dans la perspective de la Conférence mondiale, les Organisations membres ont également eu la possibilité de faire part de leurs commentaires sur les projets de proposition de cotisations 2024-2026 et sur le Règlement additionnel.
- En octobre 2022, en lien avec la Journée internationale de la fille, nous avons lancé la Consultation Les Filles s'expriment dans le but de donner aux filles et aux jeunes femmes une voix au sein du Mouvement. 7 276 filles et jeunes femmes de 32 pays différents ont participé à la consultation.

Motion 9 (telle que modifiée)

La Conférence mondiale :

- a) accepte de prévoir dans les statuts de l'AMGE que, dans les circonstances où une Conférence mondiale ou une Conférence régionale ne peut se tenir dans le cadre du cycle triennal normal, les Mandataires élues et les Présidents régionaux resteront en fonction jusqu'à ce que des élections puissent avoir lieu (sous réserve de leur volonté de le faire); et
- b) approuve les modifications nécessaires à apporter aux Statuts et Règlement additionnel de l'AMGE décrites dans le document de conférence 3b et indiquées sous forme de modifications suivies sur la copie de la constitution.

Progrès

Les Statuts et Règlement additionnel de l'AMGE ont été mis à jour.



Motion 10

La Conférence mondiale autorise le Conseil mondial à apporter les modifications mineures aux Statuts et Règlement additionnel qui sont nécessaires à la suite des décisions prises par les Organisations membres lors de la 37e Conférence mondiale afin de mettre en œuvre les motions telles qu'adoptées.

Progrès

Les Statuts et Règlement additionnel de l'AMGE ont été mis à jour le cas échéant.

Motion 11 (telle que modifiée)

La Conférence mondiale :

- a) recommande que l'AMGE travaille avec les Organisations membres qui ont intégré avec succès les jeunes femmes dans leurs processus de prise de décision pour collaborer à l'élaboration d'un curriculum/programme/support de formation à utiliser par les OM sur la prise de décision pour renforcer les compétences et la capacité des adolescent.e.s et des jeunes à participer de manière significative dans des postes décisionnels ;
- b) recommande que l'AMGE travaille avec les Organisations membres qui ont intégré avec succès les jeunes femmes dans leurs processus de gouvernance pour collaborer à l'élaboration d'un curriculum/programme/support de formation sur la gouvernance afin de renforcer les compétences et la capacité des adolescent.e.s et des jeunes à participer de manière significative dans des postes de gouvernance ; et
- c) recommande que l'AMGE communique régulièrement des success stories de jeunes femmes dans des postes décisionnels évaluant les progrès réalisés au niveau de l'augmentation du nombre de jeunes femmes aux niveaux mondial, régional et national au sein des organes décisionnels de l'AMGE et soulignant l'impact des différents mécanismes en place pour renforcer la participation significative des adolescent.e.s et des jeunes.

Progrès

L'AMGE s'est engagée à collaborer avec les OM pour élaborer des programmes et du support de formation qui soutiennent la participation des jeunes dans la prise de décision et facilitent le partage par les OM des success stories sur Campfire.

En 2022 et 2023, nous avons mené une analyse pour identifier les OM qui ont intégré les jeunes femmes dans la prise de décision et la gouvernance ainsi que celles qui ont d'excellents exemples de "participation significative des jeunes". Nous avons eu des appels avec plus de 40 OM pour comprendre leur travail dans ce domaine et recueillir des exemples de réussite.

Nous créons actuellement une ressource de formation sur la participation significative des jeunes et avons inclus la participation des jeunes dans la mise à jour de l'Outil d'évaluation des compétences. Après le lancement du nouveau OEC à la Conférence mondiale, nous déploierons une aide au renforcement des compétences des OM sur la participation des jeunes. Ces outils seront tous disponibles sur Campfire. Dans la mesure des ressources disponibles, nous collecterons et partagerons des exemples de réussite de l'ensemble du Mouvement.



Motion 12

La Conférence mondiale recommande qu'une formation complète soit incluse dans le cycle d'intégration/d'orientation, en personne ou virtuel, sur le leadership et la participation significative des adolescent.e.s et des jeunes, pour toutes les bénévoles et membres du personnel de l'AMGE, nouveaux et actuels.

Progrès

Étroitement lié à la motion ci-dessus (Motion 11), l'objectif de l'AMGE pour cette période était de travailler avec les OM pour comprendre de façon alignée les bonnes pratiques en matière de participation des jeunes et de s'en servir pour former l'Equipe mondiale de l'AMGE.

A partir de notre travail de compréhension et d'élaboration d'un cadre de bonnes pratiques sur la participation significative des jeunes, nous concevons actuellement une formation sur la participation significative des jeunes pour l'Equipe mondiale de l'AMGE, qui sera proposée sous forme d'atelier en direct dans la deuxième partie de 2023, et une version sur Campfire sera accessible à tous les membres de l'Equipe mondiale. Nous mettons également en place un plan d'action de participation des jeunes pour l'AMGE, afin de renforcer les pratiques de participation des jeunes au sein de l'Equipe mondiale.





Motion 13

La Conférence mondiale recommande :

- a) d'utiliser les opportunités internationales telles que la Conférence mondiale pour organiser, avec les jeunes, un événement pré-conférence pour les jeunes déléguées (jeunes femmes de moins de 30 ans) participant dans le cadre de la délégation des OM ; cela pourrait être organisé en personne ou présenté comme un espace virtuel dédié aux jeunes femmes pour se rencontrer, échanger et se préparer à l'événement principal afin de participer de manière significative à tous les processus de la Conférence mondiale ;
- b) pour s'assurer que les jeunes femmes sont pleinement incluses, de consacrer un espace de premier plan aux jeunes femmes (un poste tel qu'organisatrice, responsable, animatrice, panéliste, etc.) lors des séances plénières et thématiques de la Conférence mondiale ; et
- c) que la motion proposée soit mise en œuvre pour au moins les deux prochaines Conférences mondiales.

Progrès

En vue de la 38e Conférence mondiale en 2023, et avec le soutien de la Société Olave Baden-Powell, l'AMGE organisera le programme « Préparez-vous pour la gouvernance », une série d'événements pré-conférence pour les participantes à la Conférence mondiale de moins de 30 ans. Nous organiserons des webinaires en ligne et mettrons en place un espace dédié sur la plateforme en ligne de l'AMGE, Campfire, pour les participantes de moins de 30 ans afin d'approfondir leurs connaissances sur la gouvernance de l'AMGE et la Conférence mondiale. Nous accueillerons également jusqu'à 120 filles et jeunes femmes parmi les participantes de moins de 30 ans à Chypre la veille de la Conférence mondiale, pour qu'elles puissent se rencontrer, échanger et se préparer à la Conférence. Ces déléguées participeront activement à la Conférence mondiale et représenteront les voix des filles et des jeunes femmes à travers le Mouvement des Guides et des Eclaireuses tout au long des délibérations. L'AMGE organisera également un événement de suivi, après la Conférence mondiale, pour permettre aux participantes de se retrouver à nouveau en ligne afin de réfléchir et de faire part des prochaines étapes pour mettre en pratique ce qu'elles auront appris. Un programme similaire d'événements devrait être présenté avant la 39e Conférence mondiale en 2026.

Lors de la planification et de la mise en place de la 38e Conférence mondiale, l'accent a été mis sur la présence de jeunes femmes de moins de 30 ans à des postes importants.

En lien avec les objectifs des Motions 8, 11 et 12, notre ambition est qu'après la Conférence mondiale et au cours du prochain triennat, l'AMGE améliore cela et offre plus d'opportunités aux filles et aux jeunes femmes d'avoir de se rencontrer, de se préparer et de participer pleinement à la prise de décision dans le Mouvement.



Motion 14

La Conférence mondiale recommande :

- a) d'utiliser les opportunités internationales telles que les Conférences régionales pour organiser, avec les jeunes, un événement pré-conférence pour les jeunes déléguées (jeunes femmes de moins de 30 ans) participant dans le cadre de la délégation des OM ; cela pourrait être organisé en personne ou présenté comme un espace virtuel dédié aux jeunes femmes pour se rencontrer, échanger et se préparer à l'événement principal afin de participer de manière significative à tous les processus des Conférences régionales
- b) pour s'assurer que les jeunes femmes sont pleinement incluses, de consacrer un espace de premier plan aux jeunes femmes (un poste tel qu'organisatrice, responsable, animatrice, panéliste, etc.) lors des séances plénières et thématiques des Conférences régionales ; et
- c) que la motion proposée soit mise en œuvre pour au moins les deux prochaines Conférences régionales.

Progrès

Avant chaque Conférence régionale en 2022, nous avons organisé un pré-événement pour les jeunes femmes de moins de 30 ans. Dans certaines Régions, ces pré-événements ont été organisés en ligne, et dans d'autres, ils ont eu lieu en personne. Les résultats des formulaires d'évaluation remplis par les jeunes femmes lors de certains de ces événements ont montré que beaucoup d'entre elles considéraient les pré-événements comme un événement important pour comprendre la gouvernance et les nombreuses opportunités offertes aux jeunes femmes dans le Mouvement à différents niveaux (régional et mondial).

En moyenne, 31,6 % des participantes aux cinq Conférences régionales avaient moins de 30 ans.

De plus, les jeunes femmes ont pu occuper des fonctions importantes, au-delà de la participation des jeunes femmes à l'événement. Par exemple, la Conférence régionale en Afrique avait le plus jeune scrutateur de la région Afrique, les jeunes femmes étant membres de l'équipe de planification de la Conférence régionale et de nombreuses jeunes femmes ont animé des séances pendant la Conférence.





Motion 15 (telle que modifiée)

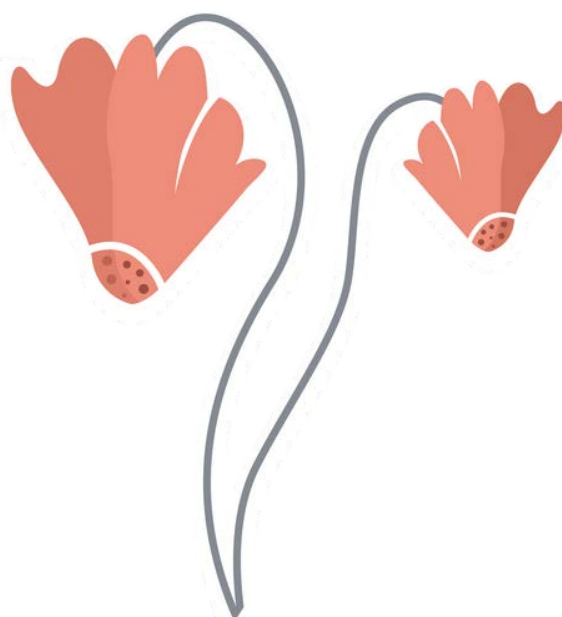
La Conférence mondiale recommande au Comité des nominations d'assurer le processus de recrutement pour le Conseil mondial et les Comités régionaux ;

- a) d'utiliser des canaux de diffusion diversifiés, avec des opportunités affichées sur toutes les plateformes de communication à des moments clés du processus électoral et faciliter l'échange d'informations entre les Organisations membres quant aux meilleures pratiques de communication des informations avec leurs réseaux nationaux et locaux ;
- b) d'organiser des espaces virtuels dans toutes les langues officielles de l'AMGE au moins un mois avant la date limite d'appel à candidatures, pour que les candidates intéressées et les Organisations membres puissent poser leurs questions et clarifier les exigences du poste, comprendre les questions sur la candidature et recevoir le soutien requis pour renforcer la connaissance des processus de nomination et d'élection ; et
- c) d'élaborer un processus en collaboration avec les Organisations membres à travers lequel les jeunes femmes peuvent fournir des commentaires qui aideront l'AMGE et les Organisations membres à comprendre les obstacles et à améliorer les processus permettant aux jeunes femmes d'accéder aux processus de nomination et d'élection mondiaux et régionaux.

Progrès

Une zone spéciale a été créée sur Campfire pour que les candidates potentielles et les Organisations membres puissent accéder aux informations relatives au processus de nomination. Les informations relatives au processus de nomination ont également été partagées via les réseaux sociaux de l'AMGE et par e-mail.

En janvier 2023, les membres du Comité des nominations et du Conseil mondial ont organisé deux séances d'information pour les candidates potentielles et les Organisations membres afin de poser des questions sur le rôle et les responsabilités du Conseil mondial et le processus de nomination.





Motion 16

La Conférence mondiale recommande que le Conseil mondial lance un Groupe de travail chargé de créer un cadre et un outil (kit) ; que ce groupe de travail représente au moins un OM de chaque Région et un membre de chaque Comité Régional.

La Conférence recommande d'élaborer un cadre qui traduit les principes Guides en un ensemble d'objectifs de croissance pour toutes les Guides et Scouts du monde entier. Le cadre devrait clarifier l'impact que les OM peuvent obtenir en opérationnalisant ces objectifs dans leur programme national. Le cadre devrait également clarifier la manière dont les programmes et formations spécifiques de l'AMGE existants pourraient être utilisés pour travailler sur un certain objectif de croissance.

La Conférence recommande la création d'un outil (kit) pour les OM pour aider à la traduction de ces objectifs de croissance dans leur programme pédagogique national (basé sur les connaissances pédagogiques de l'enfance et du jeune adulte) en tenant compte des besoins des différents groupes d'âge et de l'influence de l'environnement sur nos Guides et Eclaireuses. L'outil (kit) devrait intégrer une approche de la croissance personnelle et encadrer une continuité de développement (personnel) à travers les différentes tranches d'âge, d'une tranche d'âge à l'autre.

Progrès

L'AMGE est en train de créer un cadre pour un apprentissage et un développement de qualité dans le Guidisme et le Scoutisme féminin. Ce cadre, qui sera lancé lors de la Conférence mondiale, est le résultat d'un groupe dévoué de spécialistes du programme et de la formation des OM, des bénévoles et du personnel de l'AMGE travaillant ensemble.

Une fois terminé, le cadre constituera la base de tout notre travail visant à renforcer la qualité du Guidisme et du Scoutisme féminin à travers le Mouvement. Avec le soutien de l'AMGE, les OM concernées pourront l'utiliser dans leur programme national et leur prestation. En outre, l'AMGE intégrera le cadre dans tous les programmes et activités de l'AMGE. Ce cadre :

- fixe des objectifs pour le développement personnel dans sept domaines différents (spirituel, moral, intellectuel, émotionnel, physique, social et environnemental) et à travers les tranches d'âge,
- explique la méthodologie du Mouvement et présente les concepts pédagogiques pour atteindre ces objectifs,
- articule notre façon unique de fournir cette expérience de qualité à travers la méthode éducative des Guides et Eclaireuses et le Modèle de leadership des Guides et Eclaireuses,
- aide les Organisations membres à renforcer leurs propres programmes et cadres et à améliorer la qualité de l'expérience d'apprentissage qu'elles offrent à leurs membres jeunes et adultes,
- rend la manière dont nous proposons et articulons notre offre en tant que Mouvement plus cohérente et homogène.





Motion 17

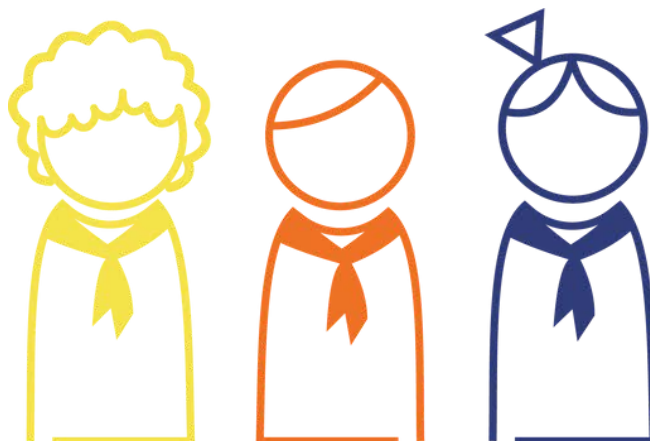
La 37e Conférence mondiale appelle à la création d'un espace permettant aux Organisations membres de parler des méthodes et programmes éducatifs. Il peut s'agir soit d'un espace physique tel qu'une plateforme, soit d'utiliser des lieux de rassemblement existants comme les Centres mondiaux, soit des plateformes de rassemblement virtuels sous la forme de webinaires. Cela aurait un impact important non seulement sur la conception du programme de l'AMGE, mais aussi parce que cela fournirait aux Organisations membres un espace pour échanger sur les perspectives du Guidisme et renforcer la collaboration entre les Organisations membres. Cela fournirait également aux Organisations membres des conseils sur la manière d'aligner notre Mouvement au niveau des besoins mondiaux et, dans l'ensemble, cela garantirait une collaboration plus étroite entre les organisations de Guidisme et de Scoutisme féminin pour faire en sorte que le mouvement prospère dans la réalisation de notre mission et de notre vision.

Enfin, nous voudrions préciser que, dans la création de cet espace de rassemblement et de débat sur les méthodes et le programme éducatifs, nous pensons qu'il appartient au Conseil mondial et au personnel de l'AMGE de déterminer ce qui sera le plus pratique pour l'allocation des ressources, y compris s'il est physique ou virtuel.

Progrès

Nous avons créé la Plateforme d'Education non-formelle sur Campfire - c'est notre première communauté de pratique sur Campfire, et c'est un espace pour les spécialistes des OM, les responsables du programme et de la formation, pour se réunir et échanger, discuter, apprendre, s'inspirer et créer des ressources sur ce que « l'apprentissage de qualité » signifie pour le Mouvement. Nous comptons actuellement environ 80 membres issus de 27 OM différentes.

Cette communauté propose d'assister gratuitement à des conversations sur l'apprentissage de qualité toutes les six semaines entre spécialistes du Mouvement, qui peuvent également être visionnées sur YouTube et sur la plateforme Campfire. Si les fonds le permettent, nous avons l'intention d'offrir un Forum sur l'éducation non formelle en personne dans les prochaines années.





Motion 18

La Conférence mondiale recommande que l'AMGE explore les moyens de rendre les programmes, les événements, les ressources et les opportunités de l'AMGE plus accessibles en temps opportun aux filles et aux jeunes femmes des Organisations membres qui parlent ou opèrent dans des langues autres que les quatre langues officielles de l'AMGE.

Progrès

L'AMGE a investi dans Campfire en tant que bibliothèque centrale de ressources, d'outils, d'événements et d'opportunités. Campfire, bien qu'encore relativement nouveau, se voit constamment rajouter de nouvelles ressources. Il a été choisi en partie parce qu'il a la fonctionnalité de traduire le contenu dans de nombreuses langues, au-delà de nos quatre langues officielles. Avec le développeur de l'application, OpenSocial, nous explorons d'autres moyens d'améliorer ses fonctionnalités pour permettre une plus grande portée et accessibilité.

L'AMGE élargit également sa cohorte de bénévoles pour inclure un plus large éventail de langues afin de nous assurer que nous pouvons atteindre et soutenir un groupe plus large d'Organisations membres. Nous avons pour la première fois offert des opportunités de bénévolat à des personnes qui ne parlent pas l'une de nos quatre langues.





Motion 19

La Conférence mondiale recommande :

- a) que si l'AMGE considère qu'il n'y a pas assez de moyens au sein de l'Organisation pour gérer une invitation ou une opportunité externe qui nécessite l'implication des filles et des jeunes femmes dans les processus et plates-formes régionaux et mondiaux de haut niveau en matière de politique, de plaidoyer et de prise de décision, l'AMGE partagera alors cette opportunité avec toutes les Organisations membres afin de prendre les rênes et répondre aux étapes requises pour la participation et l'implication des adolescentes et des jeunes femmes aux processus et plateformes mentionnés. Les régions en seront informées ;
- b) que les Organisations membres intéressées confirment auprès de l'AMGE et tiennent la Région informée de leur intérêt à assumer un tel poste et que l'OM sera entièrement responsable de leur participation et de leur implication, y compris, mais sans s'y limiter, d'aider leurs membres à s'inscrire, de préparer les membres à participer et à s'exprimer, en soutenant les membres ayant des besoins financiers dans la mesure du possible pour faire partie des processus et plateformes mentionnés ci-dessus ;
- c) que l'AMGE confirme avec la ou les Organisations membres intéressées et tienne la ou les Régions respectives informées de l'implication de l'Organisation membre et du poste prévu, y compris, mais sans s'y limiter, de faire partie du Comité d'organisation du partenaire externe proposant l'événement, d'inscrire les participantes sous le nom de « Association mondiale des Guides et des Eclaireuses » et de désigner des conférencières pour représenter l'AMGE ;
- d) que l'AMGE élabore une procédure opérationnelle standard (OPS) et partage les documents pertinents, y compris, mais sans s'y limiter, les lignes directrices pour la participation, les politiques de sauvegarde et les prises de position de l'AMGE sur les questions sensibles et les domaines thématiques, le cas échéant, avec les Organisations membres souhaitant préparer leurs membres pour les processus et plateformes précitées ;
- e) à l'appui de cette recommandation, toutes les organisations membres sont fortement encouragées à créer à l'avance un groupe de leaders bénévoles au sein de l'Organisation nationale pour répondre à ces invitations et opportunités immédiates et urgentes. Cela aidera l'OM à préparer les filles et les jeunes femmes à participer et à s'exprimer dans ces espaces mondiaux et régionaux. Les leaders sélectionnées dans le groupe de bénévoles de l'OM pourraient inclure, mais sans s'y limiter, des leaders adultes, des membres adolescents et jeunes, des membres du groupe mondial d'animatrices, d'anciennes jeunes déléguées, d'anciennes Championnes du plaidoyer et tout membre intéressé souhaitant soutenir l'engagement de l'OM ;
- f) qu'à la fin de l'engagement, les Organisations membres feront un rapport à l'AMGE en utilisant le modèle de rapport standard et simple. Le rapport sera partagé avec les équipes respectives de l'AMGE avec des photographies, des vidéos, des formulaires de consentement et tout autre contenu requis pour la promotion de la participation par l'AMGE dans les espaces susmentionnés sur les plateformes de communication à l'intérieur et à l'extérieur de l'Organisation ;
- g) que l'Organisation membre continue à suivre les participantes à la fin de leur engagement pour s'assurer que ce qu'elles auront appris soient partagé avec un groupe plus large de filles et de jeunes femmes à l'intérieur et à l'extérieur de l'OM ; et
- h) que si les Régions et/ou les Organisations membres reçoivent de telles invitations et opportunités externes, elles doivent faire part des informations avec l'AMGE et/ou les Régions, en suivant la même procédure que celle mentionnée ci-dessus.



Progrès

Dans la stratégie 2022-2023, nous avons reconnu que cela nécessiterait un examen attentif pour être géré de manière sûre, économe en ressources, garantir la cohérence de l'approche sur les questions d'importance clé et représenter correctement toute la diversité de notre Mouvement. L'AMGE n'a pas eu la capacité de présenter cette motion au cours de ce triennat et en explorera donc les possibilités dans la stratégie 2024-2029. Nous avons élaboré un plan de plaidoyer qui fera partie de la mise en œuvre de la Stratégie mondiale 2024-2029.

Au cours de cette période triennale, l'AMGE a recruté et formé des Championnes mondiales du plaidoyer de 26 OM pour plaider au nom du Mouvement. Nous avons :

- participé à la Commission de la condition de la femme (CSW) en 2022 (en ligne uniquement) et 2023 en ligne et en personne à l'ONU à New York ;
- formé 399 jeunes femmes en tant que Championnes du plaidoyer pour le programme Plastic Tide Turners ;
- continué à former les filles et les jeunes femmes au plaidoyer sur le changement climatique par le biais du Toutes Engagées pour la Planète ;
- soutenu le développement du plaidoyer dans les OM grâce à notre programme d'échange YESS ;
- lancé, en mars 2023, un appel à nouvelles Championnes du plaidoyer pour notre programme Surf Smart.





Motion 20 (telle que modifiée)

Que le Conseil mondial fournisse aux Organisations membres des rapports approfondis sur la réalisation des objectifs, des résultats et des indicateurs de performance clés du Plan stratégique de l'AMGE ainsi que du budget, notamment des informations sur les finances et les ressources humaines de l'AMGE.

- a) Le rapport annuel (qui doit être soumis à la UK Charity Commission chaque 31 octobre) continuera de rendre compte des progrès par rapport aux objectifs et aux résultats du plan stratégique, avec un nouvel accent sur les rapports par rapport aux indicateurs de performance clés.
- b) Le rapport annuel comprendra, en plus de toutes les obligations statutaires de déclaration (par exemple, profits et pertes, bilan, flux de trésorerie, mouvement des réserves), une analyse de
 - i. la performance des recettes et des dépenses par rapport au budget triennal (fonds affectés et non affectés) ;
 - ii. mouvement des réserves avec écart par rapport au budget triennal (affecté et non affecté);
 - iii. revenus et dépenses pour chaque Région AMGE et mouvements dans les réserves régionales.
- c) Le rapport annuel comprendra un résumé du personnel, défini en équivalents temps plein, différencié par financement affecté et non affecté.
- d) Ce rapport commencera pour l'exercice s'achevant le 31 décembre 2021.
- e) En plus du rapport annuel décrit ci-dessus, le Conseil mondial fournira aux Organisations membres un rapport trimestriel récapitulatif (pour le trimestre clos le 31 décembre 2021 et au-delà) sur les revenus et les dépenses et l'évolution des réserves après la réunion du Conseil mondial concernée.

Progrès

Depuis le troisième trimestre 2021, l'AMGE fournit aux Organisations membres un rapport financier trimestriel récapitulatif contenant des informations sur la situation financière et les résultats de l'AMGE par trimestre et les paiements des cotisations à ce jour, ainsi que les actualités importantes ayant un impact matériel sur notre situation financière (par exemple, les principales subventions reçues).

L'AMGE a également partagé un certain nombre de mises à jour au cours de la période triennale sur la mise en œuvre de la stratégie globale de l'AMGE, des IPC et du budget, dont des mises à jour régulières après chaque réunion du Conseil mondial, un webinaire en direct en février 2022, une mise à jour écrite en février 2022 et une présentation mondiale à chaque Conférence régionale en 2022.

Le rapport annuel et les comptes pour l'exercice clos en 2021, rendant compte de la réalisation des objectifs, des résultats et des indicateurs de performance clés du plan stratégique de l'AMGE, et du budget, y compris des informations sur les finances et les ressources humaines de l'AMGE, a été soumis à temps à la Charity Commission et est disponible sur le site Web de l'AMGE [ici](#).



Motion 21 (telle que modifiée)

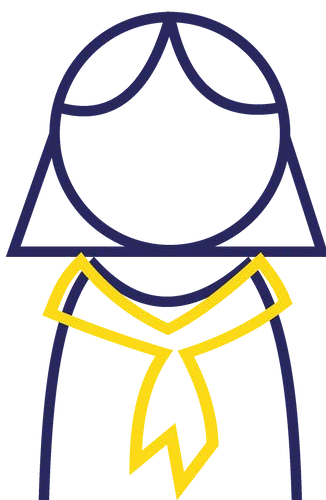
La Conférence mondiale :

- a) Reconnaît que la consolidation de la paix est un processus continu de création de sociétés inclusives dans lesquelles les filles et les jeunes femmes peuvent s'épanouir, ce qui nécessite un effort et une attention constantes, comme état d'esprit permanent, dans l'ensemble de notre Mouvement, étant interconnecté avec de nombreux problèmes auxquels les filles et les jeunes femmes sont confrontées aujourd'hui.
- b) Recommande à l'AMGE de garder à l'esprit la consolidation de la paix dans l'élaboration d'outils et de matériels éducatifs, ce que nous faisons en coopération avec des organisations partenaires ou indépendamment, pour faciliter la mise en œuvre des parties pertinentes de l'Agenda des Nations Unies pour la jeunesse, la paix et la sécurité aux niveaux local et national.
- c) Encourage le Conseil mondial à déployer des efforts continus pour positionner l'AMGE en tant qu'actrice à part entière de la consolidation de la paix et à contribuer activement aux processus mondiaux pertinents concernant la jeunesse, la paix et la sécurité.

Progrès

Comme indiqué dans la Stratégie globale 2022-2023 en raison de limitations au niveau des ressources, les nouveaux efforts autour de la jeunesse, de la paix et de la sécurité ne seront pas une priorité en 2022-23. A la place, l'AMGE a examiné la possibilité de se concentrer sur la consolidation de la paix dans nos programmes et expériences internationales. En 2022-2023, nous avons modifié les thèmes de la Journée mondiale de la Pensée afin que le kit d'activités 2023 se focalise sur l'environnement et la paix. Le séminaire Juliette Low (SJL) en 2024 aura pour thème la consolidation de la paix.

Nous examinerons les possibilités de concrétiser cette motion dans la stratégie 2024-29.





Motion 22 (telle que modifiée)

La Conférence mondiale recommande que l'AMGE élabore des lignes directrices pour la communication, l'implication et la consultation avec les Organisations membres dans le processus de prise de décision de l'AMGE en tenant compte de l'importance de l'AMGE en tant qu'organisation menée par ses membres, de l'impact des décisions sur les OM, de la transparence, de la diversité au sein de l'AMGE, une communication efficace, le respect des retours d'information et des mises à jour régulières aux Organisations membres, dans un délai convenu et pratique.

Progrès

Étroitement liée à la Motion 8, l'AMGE n'a pas élaboré d'ensemble de lignes directrices mais a élaboré un modèle de consultation avec le Mouvement. Ce modèle est flexible et vise à se servir de la technologie pour garantir que le plus grand nombre de membres puisse accéder et participer au processus décisionnel de l'AMGE. Il s'agit de s'assurer que suffisamment de temps est accordé aux membres pour l'examen et les retours. Plus d'informations peuvent être trouvées dans Motion 8.

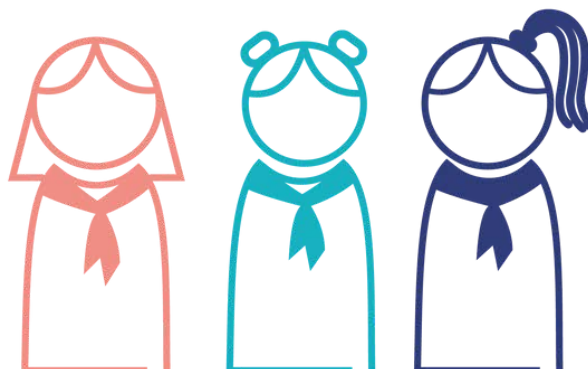
Le Comité de gouvernance examinera la capacité de développer cela davantage au cours de la prochaine période triennale.

Motion 23

La Conférence mondiale décide qu'en cas de poste vacant au sein du Conseil mondial, l'AMGE devrait faire tous les efforts nécessaires pour remplacer les membres vacants dans les cinq mois suivant l'annonce du poste vacant.

Progrès

Cela n'a pas été applicable au cours de cette période triennale.





Motion 24

La Conférence mondiale demande au Conseil mondial de créer un groupe de travail chargé de :

- Mener une étude sur :
 - Les obstacles qui limitent la participation en présentiel des Organisations membres de l'AMGE aux Conférences mondiales. Le groupe de travail souhaitera peut-être dresser une liste de critères qu'il juge pertinents de retenir pour cette étude. Cette liste devra au moins inclure des obstacles financiers, ainsi que d'autres obstacles connus ou inconnus à ce stade : politique, ressources bénévoles limitées, etc. ;
 - Les difficultés pour les OM à participer à des formats de réunion (numériques, hybrides) autres que la participation en présentiel de tous les membres de leur délégation à une Conférence mondiale en présentiel ;
 - Les obstacles à l'organisation de Conférences mondiales dans d'autres formats que les réunions en présentiel de tous les membres des délégations ;
 - Les avantages des différents formats de Conférence pour les Organisations membres, l'AMGE et le Mouvement mondial des Guides et Eclaireuses ;
- Renforcer nos connaissances et expériences des OM, des Comités régionaux de l'AMGE, du Conseil mondial et de toute personne extérieure à l'AMGE qu'ils jugent utile d'interroger.
- Offrir des propositions concrètes pour surmonter les obstacles à la participation des OM aux Conférences mondiales.
- Rendre compte des résultats de l'étude et des propositions pour assurer la participation effective des OM aux Conférences mondiales dans un rapport d'étude soumis aux Organisations membres de l'AMGE au moins quatre mois avant la prochaine Conférence mondiale.

Progrès

Cela a été reporté après la 38e Conférence mondiale de 2023 et sera entrepris en préparation de la 39e Conférence mondiale de 2026.

Motion 25

La Conférence mondiale encourage la tenue d'événements virtuels formels organisés par l'AMGE avant la Conférence mondiale pour faire connaissance avec les candidates au Conseil mondial et leur donner suffisamment de temps et d'espace pour se présenter.

Progrès

En vue de la 38e Conférence mondiale, le Comité des nominations organisera une série de trois séances « Rencontrez la candidate » en juin 2023 pour permettre aux Organisations membres d'apprendre à connaître les candidates au Conseil mondial et de poser des questions avant la Conférence mondiale. Chaque séance mettra en vedette 5 à 6 candidates différentes et sera interprétée dans les quatre langues officielles de l'AMGE.

Le Règlement intérieur comprend également désormais un engagement selon lequel l'AMGE organisera des événements virtuels avant chaque Conférence mondiale afin de permettre aux Organisations membres de découvrir les candidates au Conseil mondial et de leur donner le temps et l'espace pour se présenter.



**RÊVONS, AGISSONS, MENONS:
LE FUTUR NOUS APPARTIENT**



**ASSOCIATION MONDIALE
DES GUIDES ET DES
ECLAIREUSES**