



ASSOCIATION MONDIALE
DES GUIDES ET DES
ECLAIREUSES



Journée Mondiale de la Pensée 2025



NOTRE HISTOIRE



★ « Le vrai changement,
le changement durable,
se produit
une étape à la fois. »

Ruth Bader Ginsburg



Remerciements

Nous remercions tout particulièrement l'équipe d'écriture de la Journée mondiale de la pensée pour sa créativité, ses idées et son soutien pour la cocréation du pack de cette année (par ordre alphabétique) : Emily Arrowsmith (Royaume-Uni), Anna Finster (Australie), Lee Huey Yi (Malaisie), Verena Kunberger (Allemagne), Ivy Okisa (Kenya), Natalie Quinton (Canada), Katie Saxby (Royaume-Uni), Anna Scott (Royaume-Uni), Francesco Travaglio (Italie).

Supervisé par Verity Shaw et Nefeli Themeli.

Design par Silvana Somoza DG

Nous remercions aussi les incroyables équipes des cinq Centres Mondiaux de l'AMGE, notre personnel et nos bénévoles ; Mel Reoch, Andii Verhoeven, Anber Raz, Mel Ford, Sue Clough, Alyssa Meredith.

Nous remercions tout particulièrement Catherine Murray et Aliza Nathoo de l'Association des Guides du Royaume-Uni pour leur collaboration sur ce pack.

Association Mondiale des Guides et des Éclaireuses

World Bureau
12c Lyndhurst Road - London NW3 5PQ
United Kingdom Telephone
Téléphone : +44 (0)20 7794 1181
Email : wtd@waggg.org
Site internet : www.waggs.org
www.worldthinkingday.org





Notre Histoire

Notre pack d'activités

Sommaire



Bienvenue à la Journée mondiale de la pensée

Remerciements	2
2025 : Notre Histoire	5
2026 : Notre amitié	5
2027 : Nous	5
2028 : Notre futur	5
Utiliser ce pack en tant que responsable	6
Animer un espace d'encouragement	6
Préparez-vous	7
Utiliser les états d'esprit de leadership	8
Revisiter notre Histoire	9
Le Scoutisme féminin et le colonialisme	10
Le pack d'activités de cette année	12
Préparez-vous à jouer au jeu de la JMP 2025	13
Instructions du jeu - Règles et conseils	14

Ressources

Instructions pour préparer le jeu [si vous n'utilisez pas le modèle imprimé]	15
Comment jouer	15
Guide des activités	16
Le Fonds de la Journée mondiale de la pensée	18

Notre Passé

1. Le voyage dans le temps	20
2a. Guidé·e·s par le Trèfle (pour les plus jeunes)	21
2b. Guidé·e·s par le Trèfle (pour les plus grand·e·s)	22
3. L'Histoire au travers des actions	24
4. De notre Histoire mondiale à notre Histoire locale	25
5. Les figures cachées - Laisser des traces dans le sable	27



Notre Histoire

Notre pack d'activités

Sommaire



Notre présent

- 1. Une fenêtre sur le Scoutisme féminin 29
- 2. Notre Capsule temporelle 30
- 3. Les valeurs du Guidisme 31
- 4. Notre offre 32
- 5. Notre Loi : réfléchir, revoir, réimaginer 33

Nos Centres Mondiaux

- 1. Notre Chalet 35
 - Le Passé de Notre Chalet*
- 2. Nuestra Cabaña 36
 - Essayer le système des repas*
- 3. Sangam 37
 - Du mandala de Sangam à notre mandala*
- 4. Kusafiri 39
 - Le défi des histoires de Kusafiri*
- 5. Pax Lodge 40
 - Our Ark, Olave House, Pax Lodge*

Notre Futur

- Notre message pour le futur 42

Annexes

- Le modèle du jeu** 45

Passé

- 2a. Guidé·e·s par l'emblème (pour les plus jeunes) 47
- 2b. Guidé·e·s par l'emblème (pour les plus grand·e·s) 48
- 3. L'Histoire au travers des actions 50
- 5. Les figures cachées - Laisser des traces dans le sable 51

Présent

- 3. Les valeurs du Guidisme 52
- 4. Notre offre 53

Les Centres mondiaux

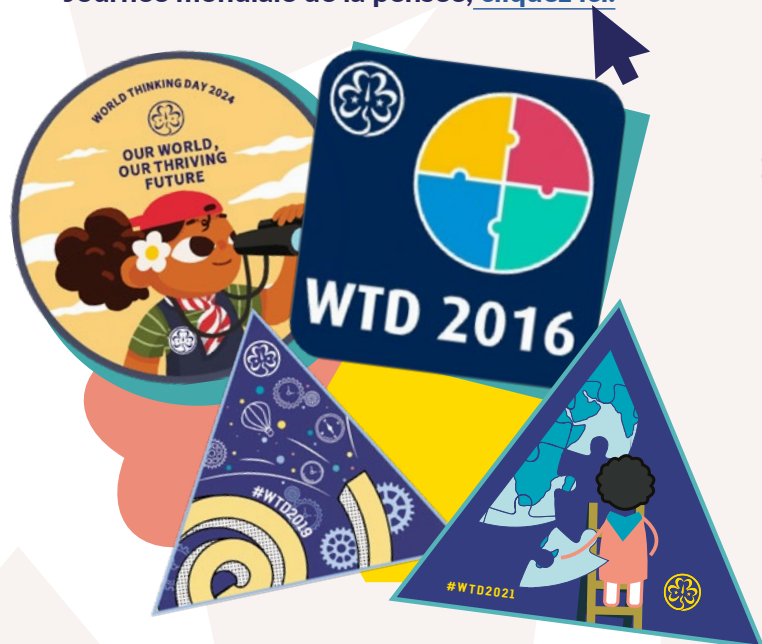
- 1. Notre Chalet 62
- 3. Sangam 64

Bienvenue à la Journée Mondiale de la Pensée

Nous célébrons la **Journée mondiale de la pensée** le 22 février de chaque année. Cette journée est l'occasion pour les Guides et les Éclaireuses de se rassembler pour célébrer leurs amitiés internationales et leur Mouvement, le Mouvement international des Guides et Éclaireuses (AMGE). Elles ont alors l'opportunité d'apprendre et d'agir sur des problématiques internationales, tout en soutenant les communautés locales et en levant des fonds pour plus de 10 millions de Guides et d'Éclaireuses du monde entier.

Nous célébrons la Journée mondiale de la pensée depuis 1926, quand elle a été sélectionnée comme journée d'amitié internationale dans le cadre de la quatrième Conférence Mondiale de l'AMGE aux États-Unis. Le 22 février a été choisi car il s'agit de l'anniversaire de deux figures importantes de l'Histoire des Guides et des Éclaireuses : Olave Baden-Powell, la première Cheftaine Scoute à l'échelle mondiale, et Robert Baden-Powell, le fondateur du Mouvement scout masculin.

Pour en savoir plus sur l'Histoire de la Journée mondiale de la pensée, [cliquez ici](#).



Notre objectif est de mettre à l'honneur pour les 4 prochaines années :

2025 : Notre Histoire

Cette année, nous allons réfléchir aux symboles et aux valeurs de l'AMGE et nous allons explorer la manière dont être une Guide ou une Éclaireuse a évolué au fil du temps.

2026 : Notre amitié

Nous allons célébrer le centenaire de la Journée mondiale de la pensée. C'est une opportunité de développer notre curiosité et notre créativité en formant des connexions qui ont du sens avec nos consœurs du Mouvement des Guides et Éclaireuses, mais aussi au-delà.

2027 : Nous

Nous allons mettre en lumière les Actrices du changement du Mouvement. Notre objectif est de redécouvrir les membres inspirantes de notre Mouvement et la manière dont elles créent plus d'espaces qui nous permettent de tou-te-s grandir et nous épanouir ensemble.

2028 : Notre futur

L'AMGE fête ses 100 ans ! Redécouvrons notre vision et préparons-nous à rêver et à créer le futur de l'AMGE, ensemble.



Utiliser ce pack en tant que responsable

Nous avons fait ci-dessous une liste de conseils à destination des responsables et des animateur·rice·s. Veuillez prendre le temps de les lire, d'y réfléchir, et de les incorporer de manière consciente dans votre pratique au moment d'animer les activités.

Nous reconnaissons que certains des thèmes évoqués dans ces ressources sont complexes, c'est pourquoi nous voulons nous assurer que les responsables se sentent capables et encouragé·e·s à animer ces activités. Tout d'abord, il est important de créer un espace d'encouragement engageant et centré sur les filles. Cet espace d'encouragement doit être un environnement sûr qui se base sur la notion de soutien, pour que tou·te·s les participant·e·s se sentent en confiance pour apprendre, se développer et sortir de leur zone de confort. Il doit être :



Inclusif : tout le monde peut participer de manière significative et se sent faire partie de manière égale de l'espace



Autonomisant : tout le monde a confiance en soi et peut être soi-même



Sûr : tout le monde est respecté et personne n'a à subir de discrimination ni de préjudice



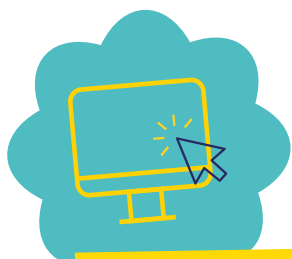
Animer un espace d'encouragement

- En groupe, établissez des règles claires pour encourager l'ouverture aux autres et le respect, et mettez-vous d'accord sur la manière dont ces règles seront mises en place.
- Communiquez à haute voix que cet espace est un espace sûr pour toutes les personnes qui souhaitent y participer.
- Renseignez-vous sur ce qu'il se passe dans votre communauté locale et dans le monde en général. Ces événements pourraient avoir un impact sur les membres de votre groupe. Assurez-vous que votre approche permet à toutes les voix d'être entendues.
- Soyez prêt·e·s et ouvert·e·s à adapter la ressource à votre contexte local et aux expériences de votre groupe.
- Évitez les généralisations quand vous parlez de différentes problématiques.
- Créez un plan pour assurer que les membres du groupe se sentent encouragé·e·s à s'exprimer et à demander de l'aide s'ils et elles ne se sentent pas en sécurité. Expliquez ces approches au groupe.
- Mettez l'accent sur l'importance de la confidentialité.



Préparez-vous

- ✓ Assurez-vous d'utiliser une méthode d'éducation informelle pour créer une expérience pertinente, accessible, récréative, et menée par les apprenant-e-s ! Pour en savoir plus, [rendez-vous ici](#).
- ✓ En groupe, décidez des activités que vous voulez mener à bien dans chaque section.
- ✓ Vous pouvez travailler en petits groupes pour certaines activités.
- ✓ Prévoyez du temps pendant et à la fin des activités pour pouvoir discuter et réfléchir ensemble.
- ✓ Pendant la planification et votre animation, gardez à l'esprit que votre priorité est d'encourager les membres du groupe à mener activement les activités.
- ✓ Adaptez-vous aux intérêts et aux besoins des membres du groupe.



Être en sécurité en ligne

Certaines des activités de ce pack peuvent être faites en ligne en fonction du groupe et de ses besoins. C'est pourquoi il est important que vous et vos participant-e-s vous sentiez en sécurité dans le monde virtuel. Pour plus d'informations, suivez ce [lien](#).



Accéder à Campfire et l'utiliser

Suivez [ce lien](#) pour accéder à la page Campfire.

Vous n'avez PAS besoin de créer un compte pour accéder aux ressources et utiliser Campfire.

Au fil de ce pack, vous pouvez utiliser la plateforme en ligne pour approfondir certaines activités.



Cliquez ici



Utiliser les états d'esprit de leadership

À l'AMGE, le leadership est un voyage partagé qui nous permet de travailler de manière collaborative, en nous encourageant à changer de manière positive notre propre être, nos communautés, et le monde au sens large.

Être un·e bon·ne leader signifie développer de manière active notre capacité à comprendre différents contextes, rassembler des connaissances diverses, et les utiliser pour collaborer avec les autres et changer les choses. C'est pourquoi, si vous êtes capables d'utiliser les 6 états d'esprit de leadership suivants dans tout ce que vous faites, cela vous permettra de devenir un·e meilleur·e leader, pour vous-mêmes et pour les participant·e·s que vous aiderez dans le cadre des activités.



Être un·e bon·ne leader signifie développer de manière active notre capacité à comprendre différents contextes, rassembler des connaissances diverses, et les utiliser pour collaborer avec les autres et changer les choses.



L'esprit de réflexion

Explorez et réfléchissez à partir de vos expériences et de leur impact, développez vos valeurs, analysez vos erreurs, et reconnaissez vos succès afin de changer les choses.



L'esprit de contextualisation

Soyez un·e champion·ne de la diversité et de l'inclusion en comprenant et vous adaptant aux besoins et aux préoccupations des autres, en étant empathiques, en évitant d'utiliser des stéréotypes et en adaptant les activités à votre environnement.



L'esprit collaboratif

Rassemblez plusieurs perspectives et inspirez une vision collective et partagée.



L'esprit critique et créatif

Utilisez votre créativité et votre ouverture d'esprit pour innover et explorer ce qui vous fait vous sentir épanoui·e·s.



L'esprit d'égalité femmes-hommes

Mettez en question les stéréotypes de genre et réfléchissez à l'impact des inégalités au niveau individuel, au niveau de votre groupe local, et au niveau mondial. Sentez-vous capables de surmonter les obstacles et de chercher de manière active l'égalité entre les genres pour tou·te·s.



L'esprit de conduite du changement

Inspirez et mobilisez les autres pour qu'ils et elles deviennent des citoyen·ne·s responsables qui défendent leurs idées et agissent pour changer les choses.



Revisiter notre Histoire

Dans ce pack, nous allons réfléchir aux événements qui constituent l'Histoire de notre Mouvement. Le Scoutisme a été créé au Royaume-Uni en 1907, et les Éclaireuses se sont formées de manière officielle dans le même pays en 1910. Même avant la naissance de l'Association des Guides, des groupes de Guides existaient déjà au Royaume-Uni, en Australie, au Canada, au Danemark, en Finlande, en Nouvelle-Zélande, et en Afrique du Sud. Pour en savoir plus sur notre Histoire, [cliquez ici](#).

Le colonialisme est un des principaux facteurs qui ont permis le développement de notre Mouvement dans le monde. Le colonialisme, c'est quand un pays prend le contrôle d'un autre endroit, souvent en envoyant des personnes y vivre. Elles contrôlent ensuite les populations locales, ce qui entraîne leur exploitation et l'exploitation de leurs ressources pour enrichir le pays colonisateur. Le pays qui prend le contrôle est alors appelé « colonisateur », et l'endroit qui est contrôlé est appelé « colonie ». Le colonialisme implique souvent de s'approprier les ressources et de changer la manière dont les populations de la colonie vivent et travaillent. Cela peut entraîner de nombreux problèmes, comme des traitements injustes, et la disparition des cultures et des langues locales.

Le colonialisme a eu un impact réel sur la naissance du Mouvement et sur la manière dont de nombreuses organisations de Guides et d'Éclaireuses nationales se sont formées et se sont développées. Il a d'ailleurs toujours un impact sur le Mouvement aujourd'hui, vous pouvez en apprendre plus sur ce thème dans Le Scoutisme féminin et le colonialisme. En nous renseignant sur les conséquences du colonialisme, nous pouvons reconnaître et réfléchir à notre Histoire dans sa totalité. Cela nous aide à mettre en place aujourd'hui des processus qui assurent que les expériences et les voix de chaque culture sont représentées, écoutées et comprises. Nous voulons les placer au centre de tout ce que nous faisons, maintenant et pour toujours.

Le colonialisme et son héritage sont un thème très complexe. Nous vous encourageons à visiter [l'espace Campfire JMP](#) pour explorer les diverses perspectives, les ressources partagées et les vidéos qui vous permettront de vous préparer aux discussions qui pourraient avoir lieu, en fonction de votre contexte.

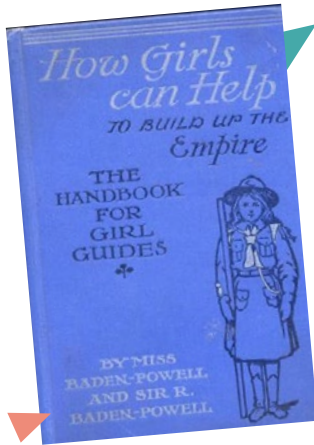
Dans le cadre de la Stratégie mondiale de l'AMGE, nous nous sommes engagé-e-s à devenir une « organisation viable menée par les jeunes femmes et les filles, et qui connecte les Organisations Membres pour créer un Mouvement inclusif dans lequel toutes les filles et toutes les jeunes femmes se sentent autonomisées, en sécurité et ont confiance en leurs capacités à changer le monde ». Nous avons mis en place des processus pour mieux comprendre et répondre aux inégalités structurelles, aux structures de pouvoir, et aux problématiques de diversité au sein du Mouvement. En cette Journée mondiale de la pensée, nous commençons à agir en accord avec notre engagement :

d'« analyser notre Histoire avec un regard neuf et utiliser ce que nous apprenons pour mettre en question qui nous sommes, ce que nous faisons et les rapports que nous avons avec nos membres en prenant en compte notre héritage historique lié au racisme et au colonialisme. Nous utiliserons une approche intersectionnelle et inclusive pour décoloniser le travail de l'Équipe mondiale de l'AMGE et assurer que non seulement ce que nous faisons, mais aussi les histoires que nous racontons, reflètent et proposent pour nos Organisations Membres des modèles basés sur le Mouvement inclusif et antiraciste que nous construisons. »¹

¹ [DIVERSITÉ, ÉGALITÉ ET INCLUSION : LE RAPPORT ET LE PLAN D'ACTION SUR L'ANTIRACISME DE L'AMGE \(2022\)](#), page 22

Le Scoutisme féminin et le colonialisme

Dans certains pays, le Scoutisme féminin a été créé par l'Empire britannique, ou a été introduit par d'autres colonisateur-riche-s.



Le premier manuel pour les Éclaireuses s'appelait « Comment les filles peuvent aider à construire l'Empire ». Cela suggère que le Scoutisme féminin était à l'origine utilisé comme outil pour que l'Empire britannique atteigne ses objectifs.

L'Empire britannique a implanté la culture britannique dans les endroits qu'il a colonisés au travers de la langue, de l'éducation, de la religion, et des structures sociales. Dans le cadre de ce processus de colonisation, le Scoutisme féminin a été intégré au système d'éducation pour encourager les jeunes à s'adapter à la culture et au mode de vie britanniques. D'autres pays colonisateurs ont utilisé des méthodes similaires pour implanter leur culture et exploiter les populations locales.

Au début, dans certains pays (comme au Kenya), le Scoutisme féminin n'était destiné qu'aux filles européennes. Avec l'augmentation du nombre de membres, les groupes de Guides et d'Éclaireuses étaient ensuite souvent séparés, et la plupart des responsables étaient des personnes blanches (en Afrique du Sud par exemple).

La personne à l'origine du Scoutisme, Robert Baden Powell (BP), était un militaire actif au service de l'Empire britannique. Il a écrit des choses qui étaient le reflet des idées qui dominaient dans l'opinion publique de cette époque, et il a créé au travers du Scoutisme une approche uniforme pour améliorer les compétences des jeunes en se basant sur des attentes de son temps. La montée en compétences des jeunes était une bonne idée, mais il a aussi ajouté à son approche et à ce qu'il a écrit des visions erronées et injustes concernant la race sociale, les stéréotypes de genre, la religion et le colonialisme.

Au fil du temps, la priorité de BP est passée de « construire l'Empire » à enseigner aux enfants et aux jeunes l'amitié et la bonne volonté internationales, notamment quand il a délaissé sa carrière militaire pour se concentrer sur le Mouvement scout. Il a alors développé une vision de la manière dont le Scoutisme et le Guidisme pouvaient être une force pour la tolérance et la paix dans le monde, pour « l'éducation des futures générations à la bonne volonté internationale »

En se développant, le Scoutisme et le Guidisme ont changé, se sont adaptés aux différentes cultures, ont pris une forme locale unique et ont été réappropriés par les citoyen-ne-s de chaque pays.


Les valeurs du Scoutisme et du Guidisme ont aussi inspiré et guidé leurs membres sur le chemin du progrès social. Par exemple, des années avant la fin de l'apartheid, les groupes de Guides d'Afrique du Sud sont allés à l'encontre de la ségrégation raciale et ont offert des espaces ouverts à toutes les filles.

Nous avons de nombreuses histoires à raconter sur le développement du Scoutisme féminin à l'international. Dans certains pays, les fondateur-riche-s ont découvert le Scoutisme féminin pendant leurs études ou leurs voyages à l'étranger, et ont choisi de ramener le concept dans leur propre pays. Par exemple, Josefa Llanes Escoda, qui a fondé le groupe de Scoutisme féminin des Philippines en 1939, était une éducatrice, une leader civique et une suffragette philippine. Elle a présenté le concept aux Philippines après avoir suivi une formation aux États-Unis et au Royaume-Uni. Pour en savoir plus sur son histoire, [cliquez ici](#).

2 L'éducation par l'amour au lieu de l'éducation par la crainte, Sir Robert Baden Powell, 1922

Que pouvons-nous faire ?

Nous pouvons regarder le passé pour faire face à notre Histoire, et agir pour reconnaître l'héritage colonial qu'elle peut avoir laissé sur nos organisations, afin de pouvoir y réagir. Cela aidera le Scoutisme féminin à être un Mouvement dynamique et inclusif mené par les jeunes d'aujourd'hui. De plus en plus d'organisations membres de l'AMGE travaillent sur la réconciliation et l'adaptation des programmes pour qu'ils correspondent mieux à leur contexte local. Par exemple, le 1er juin 2021, les Guides du Canada se sont humblement excusées auprès des femmes et des filles autochtones des communautés locales et du Mouvement pour l'utilisation des programmes de Scoutisme féminin dans les écoles résidentielles ([cliquez ici pour en savoir plus](#)).



« Fais de ton mieux jusqu'à ce que tu en saches plus. Ensuite, quand tu en sais plus, fais mieux. »

Maya Angelou

Nous vous invitons à prendre des initiatives et à réfléchir à l'Histoire coloniale de notre Mouvement et à ses impacts sur le long terme.

Les responsables et les jeunes devraient approcher ces activités avec un esprit ouvert et en s'engageant pour la diversité, l'égalité et l'inclusion. Ces conversations pourraient nous mettre mal à l'aise, mais cela fait partie du processus.

Préparez-vous à :

ÊTRE COURAGEUX·SES

Analysez les étapes que votre Association a mises en place pour répondre aux inégalités structurelles, aux dynamiques de pouvoir, et aux problématiques liées à la diversité. Réfléchissez à la manière dont nous pouvons nous assurer que toutes les cultures et toutes les identités présentes au sein de notre Mouvement sont représentées et écoutées.

APPRENDRE

Regardez les vidéos et les ressources partagées sur Campfire et pensez à la manière dont le colonialisme a donné sa forme au Scoutisme et au Guidisme. Comprenez notre évolution vers un Mouvement plus inclusif et adapté aux cultures concernées. Quelle forme cela peut-il prendre au niveau local ?

AGIR

Utilisez cette opportunité pour mettre en question nos pratiques et les héritages historiques du racisme, du colonialisme, du classisme et d'autres inégalités. C'est aussi une opportunité de travailler activement dans le but de décoloniser et de démocratiser nos approches. Agissons et travaillons pour devenir un modèle d'inclusivité et d'anti-discrimination dans tout ce que nous faisons.



Rejoignez-nous dans cette réflexion et ce dialogue critiques. Ensemble, avançons de manière responsable vers un futur plus équitable et inclusif pour tou·te·s les membres de notre Mouvement international.

« Apprendre d'hier,
vivre pour aujourd'hui,
espérer pour demain. »

Albert Einstein

Le pack d'activités de cette année

Le Scoutisme féminin a une Histoire longue et riche, et l'année prochaine, la Journée mondiale de la pensée fête ses 100 ans ! C'est pourquoi cette année, nous allons prendre le temps de réfléchir au passé, au présent et au futur du Mouvement. Nous allons réfléchir à notre PASSÉ en reconnaissant l'héritage historique du Scoutisme féminin. Cela nous permettra de comprendre notre rôle en tant que Guides et Éclaireuses à la fois au niveau collectif et au niveau individuel dans le PRÉSENT et pour le FUTUR que nous voulons pour notre Mouvement et le reste du monde. Pour la Journée mondiale de la pensée 2025, préparez-vous à explorer notre Histoire en prenant part à un jeu pour les Guides et les Éclaireuses.

Votre objectif est de mener à bien une activité de chaque section.

Le pack est divisé en 4 sections :



Partie 1 - le passé

Découvrez et réfléchissez à l'Histoire du Scoutisme féminin en explorant les traditions, les emblèmes et notre héritage international.



Partie 2 - le présent

Sentez-vous connecté-e-s au Scoutisme féminin en participant à des activités de nos programmes actuels à l'AMGE et dans les Organisations Membres.



Partie 3 - les Centres mondiaux

Apprenez-en plus sur nos 5 Centres mondiaux et sur le Mouvement international de l'AMGE.



Partie 4 - le futur

Participez à une activité spéciale pour célébrer la Journée mondiale de la pensée et imaginer le futur du Scoutisme féminin.

PASSÉ

PRÉSENT

FUTUR

Centres mondiaux





Préparez-vous à jouer au jeu de la JMP 2025

Cette année, nous avons créé un jeu adaptable.
Votre objectif est de mener à bien 4 activités.

[Pour télécharger le jeu, rendez-vous en annexe.](#)

Objectif du jeu

Embarquez pour un voyage dans le temps où vous découvrirez et réfléchirez à l'Histoire de l'AMGE avant d'explorer le passé, le présent et le futur du Mouvement.

Vous terminerez cette aventure en écrivant un message pour le futur. Au travers de ce message, vous partagerez votre vision de ce à quoi vous voulez que le Mouvement du Scoutisme féminin ressemble.

Objectifs d'apprentissage

- Se sentir connecté·e·s au Mouvement au travers de la sororité qui règne dans le Scoutisme féminin à l'occasion de la Journée mondiale de la pensée.
- Réfléchir à l'héritage historique du Mouvement international en reconnaissant notre Histoire, dans le but de donner vie au futur du Scoutisme féminin.
- Aller de l'avant en encourageant l'épanouissement et l'autonomisation des individus pour donner forme au futur du Mouvement.

Âges

Tous les âges. Certaines activités sont recommandées pour certains groupes d'âges. Sélectionnez les activités qui correspondent le mieux à votre groupe.

Taille du groupe

Pas de limite, vous pouvez y jouer en tant qu'unité ou en plus petits groupes.

Jouer

Chaque équipe doit aller de la ligne de départ à la ligne d'arrivée en menant à bien :

- 1 activité sur le PASSÉ
- 1 activité sur le PRÉSENT
- 1 activité sur un CENTRE MONDIAL

L'équipe qui atteint en premier l'activité sur le « futur » gagne ! Une fois les activités sur le PASSÉ, le PRÉSENT et le CENTRE MONDIAL menées à bien, les équipes disparaissent et tout le monde se rassemble pour faire l'activité sur le FUTUR.

Temps nécessaire

Nous recommandons de passer environ 10 minutes à préparer le jeu et le matériel. La plupart des activités prennent environ 20 minutes, donc vous aurez besoin d'environ 1 heure et 30 minutes pour finir les 4 activités sur le Passé, le Présent, le Centre mondial et le Futur.

Vous pouvez sélectionner les activités en fonction de combien de temps vous voulez que le jeu dure.

Éléments indispensables

- Un·e facilitateur·rice qui encadre le jeu et aide aux activités. Cette personne peut être un·e responsable ou des participant·e·s qui se relaient.
- Une version physique du jeu [modèle dans les annexes] ou un jeu alternatif préparé sans le modèle.
- Des pions pour représenter chaque groupe.
- Un dé / d'autres manières de se déplacer sur le plateau



Instructions du jeu

Règles et conseils

Instructions pour préparer le jeu

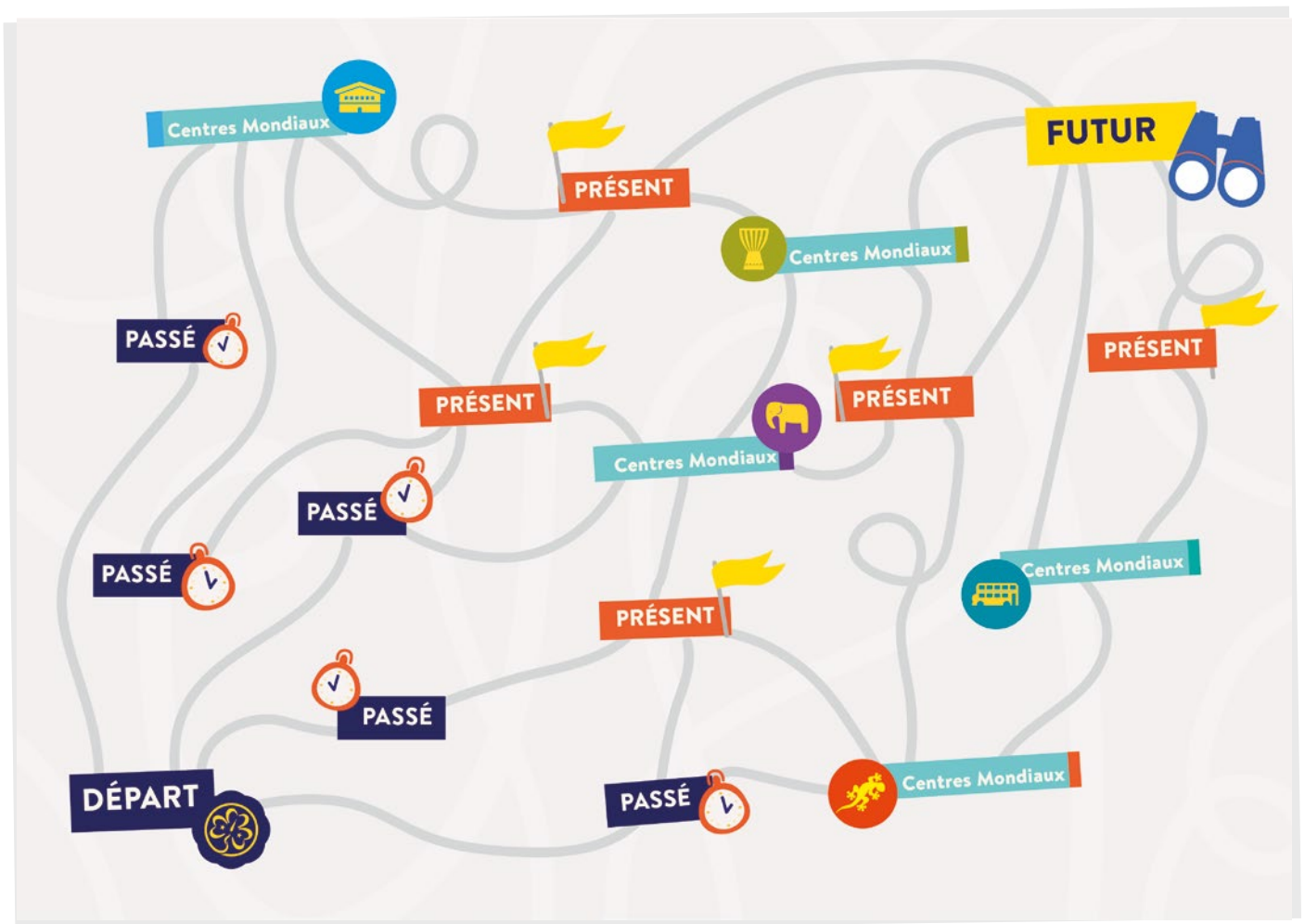
[si vous n'utilisez pas le modèle imprimé]

1. Trouvez un espace ouvert avec de la place pour préparer le jeu, rassemblez les objets pour représenter le **PASSÉ** ⌚, le **PRÉSENT** 🚩, le **FUTUR** 🔭 et les **CENTRES MONDIAUX** 🏠.
2. Dispersez les objets dans l'espace sur le sol. Ils peuvent être placés n'importe où mais assurez-vous d'avoir au moins un objet **PASSÉ** au début pour la première activité et un objet **FUTUR** à la fin car il s'agira de l'activité finale.

Le jeu peut être présenté comme montré ci-dessous, avec des liens entre chaque activité.

Ressources

- Dé
- Des objets de différentes couleurs comme des pièces, du papier, des foulards et des pierres
 - 5 objets pour représenter le **PASSÉ**.
 - 5 objets pour représenter le **PRÉSENT**.
 - 5 objets pour représenter les **CENTRES MONDIAUX**.
 - 1 objet pour représenter le **FUTUR**.
- Des manières de faire des liens (ficelle, craie)
- Des pions pour le groupe / les patrouilles plus petites



Guide des activités

Suivez et utilisez les icônes ci-dessous pour mener à bien l'activité :



Nom de l'activité

Nom de l'activité



Objectif

Le but de cette activité, ce que les Guides et les Éclaireuses vont apprendre et ce qu'elles vont faire.



Durée

Une indication sur le temps que devrait prendre l'activité.



Préparation

Le matériel et l'environnement suggérés pour l'activité.



Âges

Le groupe d'âge suggéré.



À faire

Comment mettre en place l'activité.



Pour aller plus loin

Informations et étapes additionnelles que les participant·e·s peuvent suivre en lien avec cette activité. S'ils et elles ont aimé cette activité et qu'il leur reste du temps pour approfondir le thème, vous pouvez leur donner plus d'informations et les mettre au défi d'atteindre le niveau supérieur.



Conseils

Suggestions pour adapter l'activité aux membres plus jeunes ou plus grand·e·s.

Veillez prendre le temps de regarder les activités en amont afin de sélectionner celles qui correspondront le mieux à votre groupe. Ce pack peut être suivi dans le cadre d'une réunion de 90 minutes. Toutes les activités sont adaptables et peuvent prendre place en intérieur ou en extérieur.

Pour recevoir le **badge de la Journée mondiale de la pensée**, vous devez mener à bien 1 activité de chaque section (4 activités en tout).



OUR STORY

قصتنا

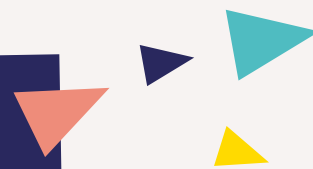
NOTRE HISTOIRE

NUESTRA HISTORIA

Guide des activités

Section	Nom de l'activité	Durée	Âges	Groupe	En ligne/ en présentiel
Passé	Le voyage dans le temps	10-15 min	8 ans et plus	2 groupes et plus	Adaptable
Passé	Guidé-e-s par le Trèfle	20 min	De 4 à 12 ans 12 ans et plus	1 groupe et plus	En présentiel
Passé	L'Histoire au travers des actions	10-15 min	Tous	1 groupe et plus	Adaptable
Passé	De notre Histoire mondiale à notre Histoire locale	30-45 min	10 ans et plus	1 groupe et plus	Adaptable
Passé	Les figures cachées - Laisser des traces dans le sable	20 min	8 ans et plus	1 groupe et plus	Adaptable
Présent	Une fenêtre sur le Scoutisme féminin	15-20 min	De 4 à 12 ans	1 groupe et plus	Adaptable
Présent	Notre Capsule temporelle	20 min	Tous	1 groupe et plus	Adaptable
Présent	Les valeurs du Guidisme	30 min	10 ans et plus	3 groupes et plus	Adaptable
Présent	Notre offre	20 min	12 ans et plus	3 groupes et plus	En présentiel
Présent	Notre Loi : réfléchir, revoir, réimaginer	25 min	Tous	1 groupe et plus	Adaptable
Centre mondial	Le passé de Notre Chalet	30 min	Tous	3 groupes et plus	En présentiel
Centre mondial	Nuestra Cabaña, essayer le système des repas	20-30 min	Tous	5 groupes et plus	Adaptable
Centre mondial	Du mandala de Sangam à notre mandala	30 min	Tous	1 groupe et plus	Adaptable
Centre mondial	Le défi des histoires de Kusafiri	20 min	Tous	5 groupes et plus	Adaptable
Centre mondial	Our Ark, Olave House, Pax Lodge	10 min	Tous	1 groupe et plus	En présentiel
Futur	Notre message pour le futur	15 min	Tous	1 groupe et plus	Adaptable

Le Fonds de la Journée mondiale de la pensée



Le Fonds de la Journée mondiale de la pensée nous permet de donner aux filles et aux jeunes femmes des opportunités qui changent leur vie. En 1932, l'idée d'un fonds a été lancée après qu'une déléguée Belge a mentionné à la 7ème Conférence mondiale que, pour les anniversaires (la Journée mondiale de la pensée), il est de coutume d'offrir des cadeaux. Depuis, nous avons continué à honorer cette tradition en donnant aux filles et aux jeunes femmes du monde entier l'opportunité de participer au Scoutisme féminin grâce aux dons au Fonds de la Journée mondiale de la pensée.

Chaque année, votre participation à la Journée mondiale de la pensée en menant à bien ce pack d'activités permet à plus de filles et de jeunes femmes d'avoir accès au Scoutisme féminin au niveau international.

Vos dons donnent l'opportunité aux Guides et aux Éclaireuses de faire l'expérience du Mouvement international au travers d'évènements comme le Séminaire Juliette Low et leur permettent de se développer en tant que leader pour changer les choses

de manière positive dans leur communauté. Ces six dernières années, 550 000 £ ont été récoltés pour le Fonds de la Journée mondiale de la pensée. Pour en savoir plus sur l'impact incroyable que votre cadeau au Fonds de la Journée mondiale de la pensée a chaque année, découvrez le rapport d'impact annuel ici.

Cette campagne de levée de fonds annuelle est importante car elle réunit le Mouvement dans le but de penser aux autres et à la manière dont nous pouvons les aider. Cela fait partie de notre passé, et pour que cela fasse partie de notre futur, il est important de continuer à lever des fonds à l'occasion de la Journée mondiale de la pensée. Ces dernières années, les dons envers le fonds ont diminué. Pour que l'AMGE puisse continuer à proposer des expériences qui changent leur vie à des jeunes filles du monde entier, vous pourriez intégrer aux traditions de votre Journée mondiale de la pensée l'idée d'offrir ce cadeau.



Pour en savoir plus sur le travail derrière le Fonds de la Journée mondiale de la pensée, suivez le lien suivant : [Fonds de la Journée mondiale de la pensée](#)

Une fois vos dons collectés, vous avez deux options pour les envoyer à l'AMGE :

- 1 **Votre association nationale** : contactez-les en amont, de nombreuses associations nationales collectent les donations pour les envoyer à l'AMGE.
- 2 **Directement à l'AMGE** : au travers de [ce formulaire en ligne](#), par chèque, par carte ou par virement.

Quand nous aurons reçu vos dons, nous vous enverrons nos remerciements. De plus, si vous donnez au nom d'une troupe ou d'une unité, vous recevrez un certificat qui témoigne de la valeur qu'ont pour nous vos efforts et votre travail.



Notre Passé

Dans cette section, vous allez réfléchir et en apprendre plus sur l'Histoire du Scoutisme féminin.



Vous pouvez choisir n'importe quelle activité de cette section mais vous ne devez mener à bien qu'UNE SEULE activité.

« La beauté de la vie, c'est que malgré qu'on ne puisse pas changer ce qui a déjà été fait, on peut chercher à comprendre, à apprendre et à changer. »

Jennifer Edwards





Le voyage dans le temps

🕒 10-15 min

👤 8 ans et +



Objectif

- Découvrir les similarités et les différences entre les Guides et les Éclaireuses des années 1900 [AVANT] et celles d'aujourd'hui [MAINTENANT].



Préparation

Optionnel : des accessoires pour indiquer les différentes périodes historiques (chapeaux, foulards, costumes, etc.)

1. Divisez l'espace de jeu en deux : **AVANT** et **MAINTENANT**. Vous pouvez les indiquer avec des panneaux ou juste les montrer aux participant·e·s.
2. Lisez à voix haute et discutez : Les Guides et les Éclaireuses existent depuis le début des années 1900. Pensez-vous que les activités de l'époque étaient similaires ou différentes de celles d'aujourd'hui ?
3. Le ou la responsable lit alors à voix haute une activité et les participant·e·s doivent aller du côté MAINTENANT ou AVANT en fonction de ce qu'ils et elles pensent. Pour que ce soit plus actif, il est possible de sauter, tourner sur soi-même ou faire d'autres mouvements en se déplaçant du côté où ils et elles veulent aller. Si un·e participant·e va vers le mauvais espace, demandez-lui pourquoi il ou elle pense que cette activité prend place à ce moment-là.



Soyez **créatif·ve·s** et ajoutez d'autres activités qui vous correspondent et correspondent à votre groupe.

AVANT

Faire du camping

Jouer

Apprendre les premiers secours

Obtenir des badges

Rencontrer Robert et Agnès Baden-Powell [les personnes qui ont fondé le Mouvement du Scoutisme féminin]

Apprendre à cuisiner

Apprendre à utiliser une boussole

MAINTENANT

Faire du camping

Jouer

Jouer sur l'ordinateur

Apprendre les premiers secours

Obtenir des badges

Apprendre des choses sur l'environnement

Voyager en voiture ou en bus pour aller camper

Visiter un Centre mondial

Apprendre à cuisiner

Apprendre à utiliser une boussole

Apprendre à construire un robot

Apprendre à être un·e citoyen·ne du monde



Pour aller plus loin

Pensez au développement du Scoutisme féminin dans votre environnement local. Pour vous, c'est quand « avant » ? Comment ça a commencé ? Faites des recherches sur l'Histoire locale du Scoutisme féminin, ou visitez la section « Notre histoire » du site internet de l'AMGE.



En ligne

Cela peut être fait en ligne au travers de Kahoot ou d'une plateforme similaire.



Conseils

Apprendre l'Histoire et être actif·ve·s vont ensemble. Si ce type d'activités ne peut pas être adapté à votre espace de réunion, les filles peuvent faire un geste pour AVANT et un autre pour MAINTENANT, par ex. lever les mains, se balancer d'avant en arrière, ou faire un bruit de bourdonnement.



Guidé·e·s par le Trèfle pour les plus jeunes

🕒 20 min

👤 4-12 ans



Objectif

- Reconnaître et comprendre la signification des couleurs du Trèfle de l'AMGE.



Préparation

- Forme du Trèfle de l'AMGE à colorier [annexe]
- Stylos / crayons bleus et jaunes

Votre objectif est de récupérer les deux couleurs dont vous avez besoin pour colorier le logo de l'AMGE en relevant des défis amusants.

L'ACTIVITÉ DORÉE

Dans le cadre de l'Activité dorée, chaque participant·e commence par partager une bonne action qu'il ou elle a fait pendant la semaine. Vous pouvez maintenant colorier les parties du logo de l'AMGE qui doivent être dorées !

La couleur DORÉ sur un fond BLEU représente le soleil qui brille sur les enfants du monde entier.

L'ACTIVITÉ BLEUE

Dans le cadre de l'Activité bleue, les participant·e·s écrivent ou dessinent un message de paix. Ensuite, coloriez le reste de votre logo en bleu ! Vous avez maintenant un Trèfle entier !



Pour aller plus loin

Pensez à quand/où vous avez vu le Trèfle de l'AMGE.



Conseils

Si vous n'avez pas les ressources nécessaires, vous pourriez rassembler des objets bleus et des objets dorés/jaunes pour recréer la forme du Trèfle de l'AMGE.



Guidé·e·s par le Trèfle pour les plus grand·e·s

🕒 20 min

👤 12 ans et +



Objectif

- Comprendre le Trèfle de l'AMGE et les valeurs promues par Robert Baden-Powell.



Préparation

- Éléments du Trèfle de l'AMGE [pièces jointes 1&2 dans l'annexe]
- Panneau d'affichage
- Papeterie [stylos et colle]
- Fil (un par participant·e)
- Boussole

L'objectif de cette activité est de relever 4 défis pour obtenir les différents éléments qui forment le Trèfle : la tige, la veine, les feuilles, et les étoiles.

1. Donnez à chaque participant·e un fond bleu avec un cercle (pièce jointe 1)
2. Au fur et à mesure que les participant·e·s font les activités suivantes, ils et elles recevront les éléments du logo correspondants (la base de la tige, la veine, les feuilles, ou les étoiles). Ils et elles pourront ensuite disposer les éléments sur leur fond bleu.

TEST DE COMPÉTENCES

De là où vous êtes, trouvez le Nord (1 - la veine qui pointe vers le haut).

La veine représente l'aiguille de la boussole qui montre le chemin.



Pour aller plus loin

En groupe, pensez à des exemples où vous avez utilisé les valeurs reflétées par l'emblème de l'AMGE. Ex. Quand avez-vous respecté la Promesse des Guides et des Éclaireuses ?



Conseils

Si vous n'avez pas les ressources pour mener à bien les activités, vous pourriez à la place lancer un dé. Les parties de l'emblème obtenues pourraient alors dépendre du nombre obtenu. Ex.

- Faites 1 et obtenez la tige
- Faites 2 et passez votre tour
- Faites 3 et obtenez la veine
- Faites 4 et obtenez les 3 feuilles
- Faites 5 et expliquez la signification de chaque élément que vous avez pour l'instant [ex. Les deux étoiles représentent la Promesse et la Loi]
- Faites 6 et obtenez les 2 étoiles

Continuez à lancer le dé jusqu'à ce que chaque participant·e ait tous les éléments de l'emblème.

TEST DE COLLABORATION

Chaque personne raconte une bonne action qu'elle a faite pendant la semaine (2 - la base de la tige).

La base de la tige représente la flamme de l'amour de l'humanité.

TEST DE CRÉATION

Après avoir lu la Promesse et la Loi, divisez le groupe en deux pour en créer des représentations. Un groupe le fera au travers de mimes et de sketches, et l'autre créera un dessin ou une affiche. (3 - deux étoiles).

Les deux étoiles représentent la Promesse et la Loi.



Guidé·e·s par le Trèfle pour les plus grand·e·s

🕒 20 min

👤 12 ans et +

TEST DE CONNAISSANCES



Apprendre à faire un nœud plat (4 - trois feuilles)

Les trois feuilles représentent la triple promesse formulée à l'origine par Robert Baden-Powell.

Les instructions du nœud plat

- Droite sur gauche :** Croisez les bouts de la corde l'un sur l'autre pour former une croix, avec le bout droit sur le bout gauche, puis passez-le sous la corde de gauche et allez derrière elle.
- Gauche sur droite :** Passez le nouveau bout à gauche au-dessus du bout droit et passez sous la corde de droite, en allant derrière elle.
- Tirer sur les deux côtés :** Tirez sur les deux bouts de la corde pour serrer le nœud.

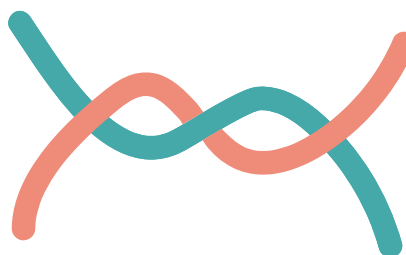
- Une fois que les participant·e·s ont mené à bien les activités, ils et elles peuvent assembler le Trèfle de l'AMGE et le garder.



Étape par étape



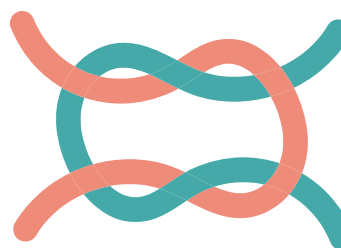
ÉTAPE 1



ÉTAPE 2



ÉTAPE 3



ÉTAPE 4



L'Histoire au travers des actions

🕒 15-20 min 🧑 Tous



Objectif

- En apprendre plus et réfléchir aux origines du Scoutisme féminin au travers de différents mouvements.



Préparation

- Prenez connaissance de l'Histoire écrite [annexe],
- Écharpe/foulard

1. Donnez à chaque participant-e un des 8 mots suivants. Ensuite, ils et elles peuvent décider d'un mouvement ou utiliser un des mouvements suggérés ci-dessous. S'ils et elles entendent :

- **Monde ou mondial(e)** : tourner sur leur chaise ou se lever et tourner sur soi-même
- **Filles** : plier un bras
- **Olave** : mimer l'action de mettre une écharpe/un foulard
- **Guide(s)** : salut scout
- **Baden Powell**: symbole de moustache
- **Scout(s) ou Scoutisme** : lever les deux mains
- **Agnes**: battre des bras comme s'ils étaient des ailes
- **Journée mondiale de la pensée** : geste de la pensée

2. Lisez à voix haute l'Histoire du Mouvement du Scoutisme féminin et dites aux participant-e-s de bouger quand ils et elles entendent un des 8 mots.



Pour aller plus loin

Réfléchissez à ce que vous avez fait avec votre unité pour fêter les précédentes Journées mondiales de la pensée. Avez-vous des photos des années précédentes ?



En ligne

Cette activité peut être menée à bien en ligne si tout le monde est à l'aise et qu'ils et elles peuvent allumer leur caméra.



Conseils

Au lieu de le faire de manière collective, chaque personne peut aussi avoir un mot/ une action à laquelle il ou elle doit être attentif-ve.



De notre Histoire mondiale à notre Histoire locale

🕒 30-45 min 🧑 12 ans et +

(ce thème peut potentiellement être approfondi et exploré dans le cadre d'une session entière)



Objectif

- Redécouvrir l'Histoire du Scoutisme féminin.
- Réfléchir à la manière dont le Scoutisme féminin est né dans votre pays.
- Mettre en pratique votre état d'esprit de contextualisation du modèle de leadership de l'AMGE pour créer plus d'espaces d'encouragement pour les nouveaux·lles membres de votre Association.



Préparation

- Papier
- Stylos
- Prendre connaissance des questions
- Recherche individuelle sur l'Histoire du Scoutisme féminin au niveau national avant le début de la discussion

1. Créez un espace d'encouragement

Commencez par établir et créer un espace d'encouragement avec les participant·e-s. Pour plus de conseils sur la manière d'y arriver, [rendez-vous page 6](#).

2. Un Mouvement international

Le Scoutisme féminin est présent dans le monde entier. Demandez au groupe :

Dans combien de pays pensez-vous que le Scoutisme féminin est présent ?
(Réponse : 153 pays)

Ce nombre vous surprend-il ?

3. Explorer notre Histoire

Lisez les informations des pages 9 à 13 et prenez le temps de réfléchir à ce que vous avez entendu. Il est important de reconnaître cette partie de notre Histoire. Le Scoutisme féminin a changé au fil des années, mais il a commencé comme une organisation qui créait des activités avec une perspective occidentale, sans reconnaître les cultures et les identités des pays concernés. Attention, nous reconnaissons aussi que ce n'était pas le cas dans tous les pays.

4. Discussion

Le Scoutisme féminin au fil des années.

Prenez le temps de réfléchir à vos propres expériences et à votre pays en ouvrant la discussion sur ce que les participant·e-s ont vu, entendu ou ce dont ils et elles ont été témoins et qui peut être lié aux racines historiques du mouvement.



Pour aller plus loin

Créez des lignes directrices ensemble sur ce que vous pouvez faire au niveau local en tant que groupe pour assurer que votre unité est un espace où tout le monde se sent puissant·e, en sécurité et confiant·e.



En ligne

Cette discussion peut se tenir en ligne. Vous pouvez suivre le lien vers d'autres conseils pour assurer qu'un espace est un espace d'encouragement et que la sauvegarde est assurée pendant toute la session : [#ForHerDigitalWorld](#) et [Rester en sécurité en ligne](#)



Conseils

Il s'agit d'un sujet complexe, c'est pourquoi il est important de reconnaître que nous pouvons l'explorer plus en détails. Les ressources suivantes peuvent vous y aider :

- [La boîte à outils de la Région Europe de l'AMGE pour l'intégration du genre et de la diversité](#)
- [JMP 2020 Pack d'activités - Des fils vivants : Diversité, Équité et Inclusion](#)



De notre Histoire mondiale à notre Histoire locale

🕒 30-45 min 🧑 12 ans et +

(ce thème peut potentiellement être approfondi et exploré dans le cadre d'une session entière)

Vous pouvez utiliser les questions suivantes. Vous n'avez pas à toutes les utiliser mais vous pouvez sélectionner celles qui vous correspondent le mieux :

- Qui a créé le Scoutisme féminin dans votre pays ? Quel était son genre et quelle était son origine (sociale/économique/politique) ?
- Apprenez-en plus sur la ou les personnes qui sont à l'origine du Scoutisme féminin dans votre pays. Discutez de la manière dont leurs valeurs et leur mission ont donné sa forme à l'association d'aujourd'hui.
- Qui avait accès aux premiers groupes de Guides et d'Éclaireuses ? En quoi le public cible a-t-il changé ?
- Identifiez et discutez des défis historiques que votre association de Scoutisme féminin a dû surmonter. Comment a-t-elle réussi à les surmonter ? Quelles leçons pouvons-nous en tirer ? (ex. les conflits, la disparité économique, les facteurs environnementaux, les changements sociaux et politiques)
- Explorez les anciennes traditions qui sont toujours suivies dans votre groupe de Scoutisme féminin aujourd'hui. Comment ces traditions nous relient-elles au passé et en quoi renforcent-elles notre impression de faire partie d'un tout uni ? Ces traditions correspondent-elles encore aux jeunes femmes et aux filles d'aujourd'hui ?
- Pensez-vous que le Scoutisme féminin est accessible à toutes les filles dans votre pays ? Sinon, quelles sont les étapes que nous pourrions suivre pour en faire un espace pour toutes les filles, peu importe leurs origines et leur identité.

5. Utilisez l'état d'esprit de contextualisation du modèle de leadership

Entrez dans le monde des autres, comprenez leurs besoins et leurs inquiétudes de manière plus profonde. Observez, posez des questions et apprenez-en plus sur le contexte et les perspectives locales. Construisez des liens forts avec les autres au travers d'opportunités inclusives pour un leadership partagé.

Après avoir discuté, réfléchissez aux manières de mieux intégrer un état d'esprit de contextualisation dans votre unité locale et dans votre communauté au sens large.

Réfléchissez à des manières d'autonomiser les femmes de différents milieux au niveau local pour qu'elles se sentent bienvenues dans votre espace de Scoutisme féminin.

6. Créez des affiches

Nous voulons que le Scoutisme féminin soit un Mouvement qui accueille et soutienne chaque fille, peu importe ses origines et son identité. Alors soyez créatif·ve·s et faites une affiche qui montre que le Scoutisme est un Mouvement pour tou·te·s, et en particulier pour les personnes de différents milieux.



Partagez votre affiche/bannière sur les réseaux sociaux en utilisant les hashtags #WTD2025 #OurWAGGGSStory et identifiez @wagggsworld.





Les figures cachées

Laisser des traces dans le sable

🕒 30min

👤 8 ans et +



Objectif

- Découvrir des figures emblématiques du Scoutisme féminin de votre pays et l'héritage qu'elles nous ont laissé.



Préparation

- Des feuilles
- Des stylos
- Recherches sur des figures cachées faites par les responsables (pour les plus jeunes) ou par les participant-e-s (pour les plus grand-e-s).

1. Faites de petits groupes (ou travaillez de manière individuelle). Les participant-e-s dessinent la forme de leur pied ou utilisent le modèle pour créer une empreinte vierge
2. Chaque groupe (ou individu) se concentrera sur une figure cachée de l'Histoire du Scoutisme féminin. Il s'agit d'une personne qui a changé les choses et a laissé une trace. Cependant, son histoire n'a pas forcément encore été partagée plus largement qu'à l'échelle de votre communauté locale.
3. Les participant-e-s écrivent sur les traces de pieds un résumé de l'histoire de cette personne et de l'héritage qu'elle a laissé derrière elle. Ils et elles peuvent utiliser des figures cachées de leur propre Histoire locale ou utiliser un profil de personnage de Campfire qui a été partagé par les Guides et les Éclaireuses du monde entier en cliquant ici.
4. Tout le monde partage la figure cachée qu'il ou elle a choisie. Discutez des questions suivantes :

- Pourquoi pensez-vous que ces figures du Scoutisme féminin sont « cachées » et que leur histoire n'a pas été partagée dans d'autres pays ou dans la communauté au sens large ?
- Pourquoi est-il important que ces histoires soient connues ?

Les facilitateur-ric-e-s et les participant-e-s plus grand-e-s peuvent partager des informations sur leurs figures cachées sur les réseaux sociaux. Nous aimerions beaucoup découvrir les histoires des merveilleuses femmes qui ont donné forme au Mouvement au travers des hashtags #WTD2025 #OurWAGGGSStory et de l'identification de @waggsworld.



Pour aller plus loin

Réfléchissez à la manière dont vous pourriez créer votre propre héritage. Les participant-e-s écrivent sur un bout de papier la manière dont ils et elles vont laisser une trace et créer leur héritage personnel. Ils et elles peuvent l'écrire seul-e ou s'inspirer des structures suivantes :

- « Je vais laisser une trace en... »
- « Je suis... »
- « Je serai... »

Au lieu de dessiner une empreinte de pied ou d'utiliser le modèle, vous pourriez créer une empreinte physique en utilisant du plâtre de Paris.



En ligne

Vous pouvez utiliser n'importe quelle plateforme de design, comme Canva, pour créer des modèles et faire cette activité en ligne.



Conseils

Vous pouvez facilement créer des empreintes de pieds en sable ou en terre, ou les dessiner en utilisant l'environnement naturel autour de vous. Explorez Campfire pour découvrir des exemples de figures cachées inspirantes qui ont été partagées par des Guides et des Éclaireuses du monde entier.



Notre Présent

Dans cette section, vous allez participer à des activités des programmes actuels de l'AMGE et des Organisations Membres dans le but de vous sentir connecté·e·s aux Guides et aux Éclaireuses du monde entier.



Vous pouvez choisir n'importe quelle activité de cette section mais vous devez mener à bien au moins UNE activité.

« Vous ne devez jamais avoir peur de ce que vous faites, quand ce que vous faites est juste. »

Rosa Parks



Une fenêtre sur le Scoutisme féminin

🕒 15-20 min 👤 4-12 ans



Objectif

- Explorer les valeurs du Scoutisme féminin dans votre pays.
- Créer une fenêtre qui donne sur ce que vous faites dans votre unité et dans votre pays dans le cadre du Scoutisme féminin.



Préparation

- Papier ou cartes
- 1 feuille par personne
- Du matériel de dessin.

1. Commencez par discuter rapidement en groupe:

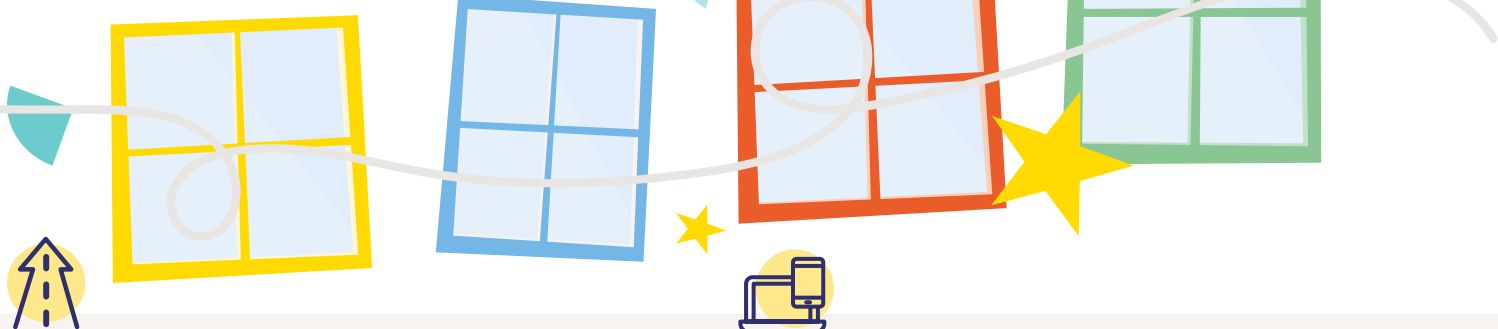
- Que pensez-vous que les personnes extérieures au Scoutisme féminin pensent que nous faisons ?
- Que pensez-vous qu'ils et elles ont entendu dire ?

2. Donnez une feuille à chaque participant-e. Ils et elles doivent la diviser en quatre parties en dessinant une ligne au centre verticalement et une au centre horizontalement.

3. Dans chaque section, dessinez quelque chose que vous aimez dans le Scoutisme féminin. Ex. votre activité préférée, un jeu, un endroit en particulier.

4. Ces images forment une fenêtre qui donne sur votre vie en tant que Guide ou Éclaireuse. Partagez ces images en les affichant au mur ou en les disposant sur le sol pour que tout le monde les voie.

5. Discutez de l'idée suivante : Chaque fenêtre est spéciale et unique, comme vous. Si quelqu'un rendait visite au groupe et ne savait rien du Scoutisme féminin, ces fenêtres, toutes ensemble, lui donneraient un aperçu de ce que ça signifie, mais elles ne diraient pas tout. Les personnes faisant partie de ce groupe ayant toutes leurs choses et leurs expériences favorites, leurs dessins de fenêtres seront aussi différents.



Pour aller plus loin

Discutez de la différence entre les suppositions et les stéréotypes. Quand nous **supposons** que quelque chose est vrai pour un groupe de personnes dans son ensemble, cela peut créer des **stéréotypes**. Apprenons-en un peu plus sur ces mots. Quand vous faites une **supposition** sur quelque chose, vous le croyez et acceptez que votre idée est vraie sans vérifier qu'elle l'est. Les **stéréotypes** apparaissent quand vous avez une croyance sur un groupe de personnes basée sur des suppositions, même si ça peut ne pas être vrai pour toutes les personnes du groupe. Discutez de la manière dont vous pourriez éviter les suppositions et les stéréotypes quand vous découvrez de nouveaux pays ou de nouvelles cultures.



En ligne

Organisez un appel vidéo et demandez aux participant-e-s de prendre une feuille et de faire l'activité. Une fois qu'ils et elles ont terminé leur « fenêtre », demandez-leur de partager ce qu'ils et elles ont fait.



Conseils

Pour aider les personnes qui ont des difficultés, pensez à différentes manières de « regarder par la fenêtre » des autres dans un autre pays pour en apprendre plus sur leur vie là-bas. Ex. essayez des recettes ou lisez un livre d'un-e auteur-riche de ce pays !



Notre Capsule temporelle

🕒 20 min

👤 Tous



Objectif

- Réfléchir à votre parcours en tant que Guide ou Éclaireuse et à la manière dont vous apportez du positif dans le monde. Pensez à votre parcours, où avez-vous commencé ? Et où en êtes-vous maintenant ?



Préparation

- Une capsule temporelle symbolique (une boîte qui peut être scellée).
- Des objets qui représentent l'Histoire et les valeurs de l'AMGE, en particulier dans le domaine de la citoyenneté. Ex.
 - badges ou images, matériel pour écrire,
 - matériel pour sceller la boîte comme de la corde ou du ruban adhésif
 - matériel de décoration (optionnel).

1. Rassemblez les participant-e-s en vous assurant que chacun-e a assez d'espace pour travailler confortablement.
2. Commencez par expliquer ce qu'est une capsule temporelle : un ensemble d'objets et d'informations historiques pour aider les personnes du futur à mieux comprendre ce qu'il se passe aujourd'hui.
3. Distribuez le matériel disponible et expliquez l'objectif de l'activité. Encouragez les participant-e-s à écrire un message court ou à dessiner quelque chose pour partager ce que signifie être une Guide ou une Éclaireuse pour elles et eux, leurs expériences au sein du Scoutisme féminin et ce que signifie faire partie de l'AMGE.
4. Une fois que tout le monde a rassemblé le matériel qu'il ou elle a choisi et écrit ses réflexions, aidez le groupe à construire la capsule temporelle en plaçant les objets à l'intérieur et en la scellant bien.
5. Encouragez les participant-e-s à décorer la capsule temporelle en y ajoutant des touches personnelles créatives qui reflètent leur connexion à l'AMGE.
6. Pour finir, choisissez un endroit sûr et dont vous pourrez vous souvenir pour placer la capsule temporelle. Assurez-vous qu'elle ne puisse pas être touchée avant une date ultérieure. Elle pourra alors être réouverte lors d'une occasion spéciale.



Pour aller plus loin

Imaginez à quoi pourrait ressembler l'expérience des Guides et des Éclaireuses dans le futur. Utiliseront-elles le même matériel pour réfléchir à cette même question ? Incluez des objets représentatifs d'autres moments historiques de votre unité ou de votre groupe dans la capsule temporelle.



En ligne

Organisez un appel vidéo avec les participant-e-s et travaillez sur un document ou une présentation numérique partagée. Ils et elles peuvent y disposer leurs photos, leurs vidéos et leurs réflexions écrites. Choisissez un dossier ou un espace en ligne où la capsule se trouvera et sera accessible à tou-te-s. Cependant, assurez-vous qu'elle ne soit pas modifiable et qu'elle puisse seulement être consultée, pour qu'elle puisse être redécouverte dans le futur.



Conseils

Les participant-e-s ne doivent pas mettre dans la capsule d'informations personnelles qui permettraient de les identifier.

Si possible, avant la session, encouragez les participant-e-s à amener des objets symboliques qui leur tiennent à cœur et représentent leur unité et différents aspects de l'Histoire et des valeurs de l'AMGE. S'ils et elles n'ont pas d'objets, il est possible de dessiner ou d'écrire.

Les participant-e-s plus jeunes auront peut-être besoin de plus d'aide et d'inspiration visuelle, alors que les participant-e-s plus grand-e-s seront capables d'aller plus loin dans leurs réflexions et leurs discussions sur l'Histoire et les valeurs de l'AMGE.



Objectif

- Découvrir la valeur d'intégrité de l'AMGE.
- Découvrir vos propres valeurs personnelles.



Préparation

- Une balle qui peut être jetée
- Imprimer une silhouette - 1 par membre (annexe)
- Crayons ou stylos

1. En groupe, réfléchissez au mot « intégrité ». Est-ce que tout le monde sait ce que ça veut dire ? Discutez en petits groupes (3 - 4 personnes) et proposez une définition
2. Partagez la définition de chaque groupe. Le ou la responsable partagera ensuite la définition de l'AMGE. La définition est : « Vivre de manière honnête en accord avec votre système de valeurs, en vous respectant vous-mêmes et en connaissant votre propre valeur, mais aussi assumer la responsabilité de vos actions et réactions. »
3. Tenez-vous debout en cercle, le ou la responsable est au centre et tient la balle. Nous allons réfléchir à nos propres valeurs. Le ou la responsable commence avec une de ses valeurs. Ensuite, la balle est lancée à une autre personne, qui donne ensuite une de ses valeurs.
4. Continuez jusqu'à ce que chaque personne ait donné une valeur.

Voici quelques exemples de valeurs pour aider le groupe :

HONNÊTÉTÉ

GRATITUDE

COURAGE

RESPECT

GENTILLESSE

PARDON

RESPONSABILITÉ

EMPATHIE

SINCÉRITÉ

En utilisant la silhouette, écrivez vos valeurs individuelles. Inspirez-vous des valeurs partagées par tout le monde.



Pour aller plus loin

Pensez aux valeurs que vous voulez avoir en tant qu'unité, vous pouvez vous inspirer de la Promesse. Créez un ensemble de valeurs sur lesquelles tout le monde est d'accord. Vous pouvez les afficher ou faire des cartes qui seront données à chaque membre pour leur rappeler les valeurs de leur unité.



En ligne

Chacun-e à votre tour, partagez vos valeurs dans le cadre d'une session en ligne. Quand une personne a fini de partager, elle désigne la suivante.



Conseils

Si les participant-e-s ont du mal à penser à des valeurs, demandez-leur ce qu'ils et elles estiment être un bon comportement dans l'unité ou à l'école, cela peut les aider à trouver des idées.



Objectif

- Découvrir les états d'esprit de leadership de l'AMGE.
- Découvrir les programmes internationaux de l'AMGE.



Préparation

- Assez de cuillères pour tout le monde à part une personne (ex. si votre groupe compte 10 personnes, vous n'aurez besoin que de 9 cuillères).
- 1 jeu de cartes personnalisé avec les informations ci-dessous, ou alors, vous pouvez imprimer les cartes en annexe :
 - As : L'esprit de réflexion
 - 2 : L'esprit collaboratif
 - 3 : Surf Smart 2.0
 - 4 : Girl Powered Nutrition
 - 5 : Le monde de Rosie
 - 6 : Des actions menées par les filles sur le changement climatique
 - 7 : Libre d'être moi
 - 8 : Insigne Olympia
 - 9 : Stop à la violence
 - 10 : Plastic Tide Turners
 - Valet : L'esprit de contextualisation
 - Reine : L'esprit d'égalité femmes-hommes
 - Roi : L'esprit de conduite du changement
 - Joker : L'esprit critique et créatif



Pour aller plus loin

En groupe, choisissez un objet ou une valeur qui symbolise votre groupe dans son ensemble ou vous en particulier.

1. Commencez par lire la déclaration suivante : À l'AMGE, nous proposons différents programmes internationaux auxquels certains pays participent. « Stop à la violence » et « Libre d'être moi » en sont deux exemples.
2. Demandez aux participant·e·s s'ils et elles connaissent d'autres programmes internationaux de l'AMGE. Partagez-leur cette liste. À votre avis, certains éléments sont-ils manquants ou devrait-on en retirer certains ?
3. Ensuite, demandez aux participant·e·s s'ils et elles connaissent les états d'esprit de leadership de l'AMGE et s'ils et elles peuvent les nommer. À quelle fréquence les utilisez-vous dans votre quotidien ? [Résumé du modèle de Leadership](#)
4. Vous allez jouer au jeu des cuillères pour en apprendre plus sur les symboles et les valeurs de l'AMGE.
5. Formez un cercle et disposez les cuillères au milieu, en vous assurant que tout le monde peut les atteindre (peut-être est-ce plus facile en petits groupes).
6. Chaque joueur·se commence avec 4 cartes distribuées au hasard. Les cartes restantes forment une pile à côté de la personne qui les a distribuées.
7. Au même moment, prenez une carte à droite et donnez-en une à gauche (la personne à droite du ou de la distributeur·rice mettra la sienne dans la pioche et le ou la distributeur·rice en prend une nouvelle dans le paquet).
8. Continuez jusqu'à ce que quelqu'un obtienne les 4 mêmes. Ils et elles vont alors récupérer une cuillère.
9. Quand cela arrive, tout le monde doit récupérer une cuillère aussi vite que possible, même s'il ou elle n'a pas 4 fois la même carte. La personne la plus lente à récupérer une cuillère perd.
10. La personne qui a eu les 4 mêmes cartes dit à tout le monde le nom du programme ou de l'état d'esprit qu'elle a obtenu. Elle fait ensuite une phrase pour expliquer en quoi il consiste.
11. Vous pouvez faire plusieurs parties, ce qui permet aux personnes qui ont perdu de jouer à nouveau.



Conseils

Pas de cuillères ? Vous pouvez utiliser un geste ou quelque chose de similaire pour exprimer que vous avez 4 fois la même carte. Variation - Épeler : chaque fois que quelqu'un perd, il ou elle reçoit une lettre du mot « CUIILLÈRE ». La première personne qui a toutes les lettres perd. OU à l'inverse : les participant·e·s obtiennent une lettre quand ils et elles gagnent.

Notre Loi : réfléchir, revoir, réimaginer

🕒 30 min

👤 Tous



Objectif

- Réfléchir à la Loi de votre association de Guides ou d'Éclaireuses.
- Utiliser votre imagination pour créer une Loi qui vous correspond mieux et qui est plus inclusive

Les Lois des Guides et des Scouts sont les valeurs que nous représentons dans le Scoutisme féminin, ce qui en fait une partie très importante de notre identité.

1. Introduction

Demandez aux participant·e·s de fermer les yeux et de vous écouter lire à voix haute la Loi du Scoutisme féminin telle qu'elle est écrite dans votre pays et pour votre groupe d'âge.

Invitez les participant·e·s à ouvrir les yeux et à partager trois choses qui les ont marqué·e·s.

Écrivez les idées qui sont partagées. Demandez au groupe si quelqu'un veut ajouter une nouvelle valeur.

2. Créer la peinture murale

Faites de petits groupes (de 4 ou 5 membres). Chaque groupe doit créer une peinture murale, une représentation visuelle de ses valeurs, qu'elles soient nouvelles ou existent déjà. Donnez-leur du matériel d'art.

Encouragez les participant·e·s à penser de manière créative en utilisant des symboles, des mots et des images qui reflètent l'essence de chaque Loi.



Pour aller plus loin

Après la création des peintures murales, encouragez chaque groupe à préparer un sketch ou un jeu de rôle court qui montre comment il adapterait les Lois du Scoutisme féminin au contexte moderne. Regardez les Lois d'origine : [La Promesse et la Loi d'origine](#). Que ressentez-vous ? Réfléchissez à la manière dont les Lois actuelles diffèrent des Lois d'origine. Soyez créatif·ve·s et changez les Lois pour qu'elles correspondent à qui vous voudriez être en 2025 et ensuite. Les participant·e·s créent un plan d'action pour obtenir la mise à jour des Lois au sein de leur communauté ou de leur organisation.



Préparation

- Grandes feuilles de papier, toiles ou espace sur un mur.
- Peinture, marqueurs, crayons gras, ou autre matériel d'art.
- Journaux/magazines, Ciseaux, Colle

3. Présenter les peintures murales

Rassemblez-vous et demandez à chaque groupe de présenter sa peinture murale.

Pendant chaque présentation, demandez au groupe de préciser les changements qu'il voudrait apporter aux Lois du Scoutisme féminin en se basant sur ses réflexions.

4. Discussion finale

Animez une discussion finale sur les thèmes communs et les suggestions qui ont émergé des peintures murales.

Encouragez les participant·e·s à partager leurs pensées sur la manière dont les Lois du Scoutisme féminin peuvent évoluer et rester pertinentes et inclusives.



En ligne

Adaptable à des espaces en ligne avec des plateformes de dessin numériques partagées.



Conseils

En fonction du nombre de personnes, chaque groupe peut prendre le temps d'approfondir une ou deux Lois.



NOS CENTRES MONDIAUX · NOS CENTRES MONDIAUX · NOS CENTRES MONDIAUX ·

Nos Centres Mondiaux

Dans cette section, nous allons en apprendre plus sur les 5 Centres mondiaux et sur les opportunités incroyables qu'ils offrent. Les Centres mondiaux sont des espaces d'encouragement dans lesquels les Guides et les Éclaireuses du monde entier peuvent entrer en contact, partir à l'aventure et développer leur confiance en soi.

NOS CENTRES MONDIAUX · NOS CENTRES MONDIAUX · NOS CENTRES MONDIAUX ·

Vous pouvez choisir n'importe quelle activité de cette section mais vous devez mener à bien UNE activité.



« Dans la diversité, il y a de la beauté et il y a de la force. »

Maya Angelou



Le Passé de Notre Chalet

🕒 30 mins

👤 Tous



Objectif

- Comprendre et réfléchir à l'Histoire de Notre Chalet, pourquoi nous célébrons son ouverture et à quoi ressemblait la cérémonie.



Préparation

- L'Histoire de Notre Chalet et son ouverture
- Vieilles photos de l'ouverture de Notre Chalet [annexe], les matériaux présentés sur la photo, l'appareil photo, les expressions du visage et les postures.
- Si possible, des costumes d'époque.

1. Partagez l'histoire de Notre Chalet avec les participant-e-s. Saviez-vous que Notre Chalet a été le premier Centre mondial à ouvrir en 1932 ?
2. Faites de petits groupes et donnez à chaque groupe une photo à recréer. Les participant-e-s peuvent décider de recréer la photo en se déguisant et en reproduisant le décor avec ce qu'ils et elles trouvent aux alentours.
3. Leur objectif est de saisir l'instant de la photo, d'identifier et de revivre les émotions qui ont été ressenties sur le moment. Ils et elles devront recréer le moment en entier, des personnages au décor.
4. Une fois qu'ils et elles ont fini de recréer la situation, c'est le moment de partager avec le groupe les émotions qu'ils et elles ont senti et pourquoi ils et elles ont décidé de reproduire le moment de cette manière.

Notre Chalet est situé dans les Alpes suisses, près d'Adelboden. Il s'agit du premier Centre mondial de l'AMGE. Il a été établi en 1932 par Ida Von Herrenschwand (ou Falk) et Helen Storrow.



LE SAVIEZ-VOUS ?

Les programmes pour les jeunes de Notre Chalet ont été créés en ayant en tête la question de l'accessibilité, et le Centre propose trois programmes estivaux différents avec différents niveaux de difficulté physique. Les personnes qui en ont besoin peuvent aussi avoir accès à des aménagements tels que des transports additionnels, des équipements de sport adaptés et des places pour des aidant-e-s adultes.

[Cliquez ici pour en savoir plus sur Notre Chalet](#)



Pour aller plus loin

Les participant-e-s peuvent continuer à construire à partir de ces scénarios en écrivant leur propre version du discours d'ouverture.



En ligne

Filmez leurs histoires et leurs représentations, mettez-les en ligne et partagez votre version avec les autres Guides et Éclaireuses #WTD2025 #OurWAGGGSStory



Conseils

Les participant-e-s peuvent faire un portrait naturel en utilisant des feuilles, des bâtons et d'autres éléments de leur environnement pour créer cet arrêt sur image.



Essayer le système des repas - Nuestra Cabaña

🕒 20-30 min 👤 7ans et +



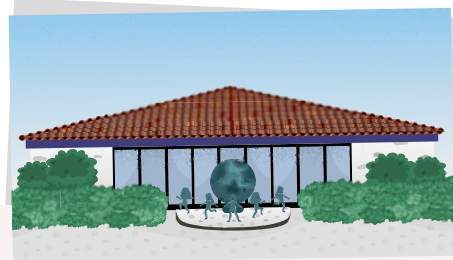
Objectif

- S'entraîner à travailler de manière collective en équipe. À Nuestra Cabaña, le travail d'équipe est mis à l'honneur à l'heure des repas au travers de la tradition du système des repas.
- Découvrir un système de patrouille efficace et développer vos compétences de travail en équipe.



Préparation

- Carton
- Journaux
- Ruban Adhésif
- Chronomètre
- Sifflet
- Bandeaux



Nuestra Cabaña (ou Notre Cabaña) est située à Cuernavaca, au Mexique. Elle a ouvert en 1957 et depuis, plus de 70 000 Guides et Éclaireuses du monde entier l'ont visitée.



LE SAVIEZ-VOUS ?

Aujourd'hui, Nuestra Cabaña peut accueillir jusqu'à 108 invité-e-s, ce qui fait d'elle notre plus grand Centre mondial.

[Cliquez ici pour en savoir plus sur Nuestra Cabaña](#)



Pour aller plus loin

Introduisez des distractions. Ex : une personne n'a pas le droit de parler, une autre ne peut rien voir et la troisième est pessimiste et fait des commentaires négatifs.



En ligne

En utilisant un espace partagé comme Miro, donnez différentes instructions à chaque personne et demandez-leur d'accomplir une tâche simple. Les autres ne doivent pas savoir ce que chacun-e doit faire.



Conseils

Adaptez la difficulté des tâches à ce qui convient au groupe.



Du mandala de Sangam à notre mandala

🕒 30 mins

👤 Tous



Objectif

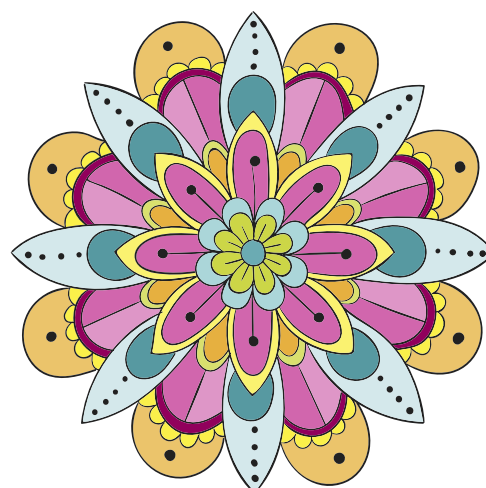
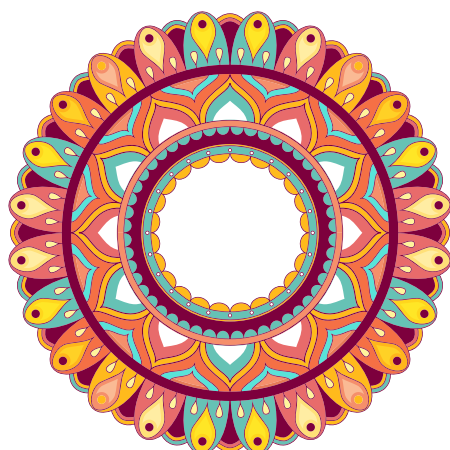
- Découvrir ce que sont les mandalas et ce qu'ils représentent.
- Découvrir Sangam au travers de son mandala.
- Réfléchir à votre parcours en tant que Guides et Éclaireuses.



Préparation

- Copie accessible du mandala de Sangam
- Chaque groupe/participant-e doit avoir :
 - Du papier blanc
 - Un crayon ou un stylo
 - Des crayons de couleurs ou des feutres

1. Demandez aux participant-e-s s'ils et elles ont déjà vu ce type d'images.



Les Mandalas (« cercle » en Sanskrit) représentent le chemin parcouru. En général, ils partent de l'extérieur, couche par couche, pour arriver au centre. C'est un objet de méditation et de réflexion.

Le 16 octobre 2026, le Centre mondial de Sangam va fêter ses 60 ans, ce sera son jubilé de diamant ! Nous fêterons 60 ans passés à changer la vie des Guides et des Éclaireuses. Ce mandala créé par Julie Dawson (Guide des États-Unis) est notre symbole pour le Mouvement d'ici à cet anniversaire.



Du mandala de Sangam à notre mandala

🕒 30 mins

👤 Tous



Ce mandala représente le chemin parcouru à Sangam, en commençant par les arches à l'extérieur et en passant par différentes expériences vécues, pour finir par le rassemblement des Guides et des Éclaireuses au travers du symbole de Sangam au centre.

Les éléments de ce Mandala sont les arches de Sangam, le logo de l'AMGE, la fleur du 50ème anniversaire, Sangalee (la mascotte de Sangam), les femmes indienne et warli, le mehendi et des yogini. Ces images forment ensemble un magnifique mandala. Il est le reflet de nos expériences de Scoutisme féminin et nous connecte au travers du Mouvement international. Demandez aux participant-e-s de penser au chemin qu'ils et elles ont parcouru. Quelles images le représentent ?

2. Demandez: Qu'est-ce qui vous donne l'impression de faire partie d'un Mouvement international ? Vous êtes-vous fait de nouveaux·lles ami·e·s et avez-vous appris de nouvelles choses ? Comment nous connecter à nos communautés locales ? Quels sont les symboles qui représentent le Mouvement et vos expériences ?
3. Les participant-e-s peuvent maintenant créer leur propre mandala de manière individuelle ou en groupe. Partagez votre mandala et ce qu'il représente sur les réseaux sociaux. N'oubliez pas d'identifier l'AMGE et Sangam !



Sangam est basé à Pune, en Inde, et est un Centre mondial de l'AMGE depuis 1966. La ville de Pune a été sélectionnée car elle a une Histoire culturelle riche, des liens éducatifs forts, un climat tempéré et est proche de Bombay (Mumbai).



LE SAVIEZ-VOUS ?

L'État de Maharashtra en Inde nous a donné presque 3,2 hectares de terrain pour construire un Centre mondial !

[Cliquez ici pour en savoir plus sur Sangam](#)



Pour aller plus loin

Vous pouvez faire un mandala sous différentes formes, comme en crochet, en macramé, en broderie, etc. Réfléchissez à la manière dont vous pourriez continuer de faire évoluer votre mandala au fil de votre parcours.



En ligne

Utilisez une plateforme de graphic design en ligne pour créer votre propre mandala.



Conseils

Vos participant-e-s les plus jeunes peuvent colorier un mandala.

Vous pouvez adapter les questions de réflexion à votre contexte et ajouter vos propres suggestions.



Le défi des histoires de Kusafiri

🕒 20 min

👤 4 ans et +



Outcome

- S'entraîner à raconter des histoires et à communiquer
- Réfléchir à la manière dont la personnalité et les expériences uniques de chacun-e donnent leur forme aux histoires.



Préparation

- Chaque personne aura besoin de pouvoir prendre des notes sur son histoire, ex. du papier et un stylo, ou un téléphone portable.

1. Lisez le texte suivant à voix haute :
Kusafiri veut dire « voyager » en Swahili. Nous faisons tous et toutes différents voyages dans notre vie, que ce soit un voyage quotidien vers l'école ou le voyage d'une vie vers un des Centres mondiaux de l'AMGE. Dans cette activité, vous devez imaginer l'histoire d'une Guide/une Éclaireuse qui part à l'aventure. Quelque chose d'inattendu arrive à notre personnage principal alors qu'elle est à mi-chemin pour assister à sa réunion locale. Maintenant, c'est à vous de décider ce qu'il se passe...
2. Individuellement, les participant-e-s doivent commencer leur histoire en s'inspirant du début suivant : « *Il était une fois une fille qui était en chemin pour sa réunion de Scoutisme féminin, quand elle a été surprise de voir...* »
3. Les questions suivantes peuvent être utilisées pour les inspirer :
 - Qui est le personnage principal de votre histoire ? Quel est son nom ? Quels sont les trois mots que vous utiliseriez pour le décrire ?
 - Où se passe l'histoire ? Qu'est-ce que vous pouvez y voir, y sentir et y entendre ?
 - Qui votre personnage rencontre-t-il ? Que trouve-t-il ?
 - Quel en est le résultat ?
 - Comment l'histoire se termine-t-elle ?

4. Quand les participant-e-s ont terminé leur histoire, ils et elles se rassemblent en petits groupes et se les racontent les un-e-s aux autres.
5. Encouragez les discussions en groupe. Qu'avez-vous pensé des histoires des autres ? En quoi les autres histoires étaient-elles différentes de la vôtre ? L'animateur·rice peut aider le groupe à penser à la perspective unique que chaque personne apporte et à la manière dont nos expériences sont elles aussi très différentes les unes des autres.

Kusafiri se situe dans la Région Afrique depuis 2010 et est aujourd'hui basé au Ghana. Il y restera pendant les 3 prochaines années, jusqu'à la prochaine Conférence mondiale. Ensuite, il sera peut-être déplacé. Il a déjà été installé dans 8 pays différents : le Ghana, l'Afrique du Sud, le Rwanda, le Kenya, le Nigeria, le Bénin, Madagascar et l'Ouganda !



LE SAVIEZ-VOUS ?

À Kusafiri, nous travaillons à proposer des événements et des activités en français et en anglais pour encourager la diversité linguistique dans la région. Quand c'est possible, les événements sont même présentés de manière bilingue. Nous voulons que les éléments du Centre tels que les panneaux, la communication avec les invité-e-s et les publications sur les réseaux sociaux soient à terme tou-te-s à la fois en français et en anglais.

[Cliquez ici pour en savoir plus sur Kusafiri](#)



Pour aller plus loin

Faites de petits groupes et créez une nouvelle histoire à partir de différents aspects de vos différentes histoires. L'objectif est de montrer que l'on peut travailler ensemble en fusionnant les perspectives et les idées de chacun-e.



En ligne

Cette activité peut aussi être faite en ligne. Les participant-e-s gardent alors leurs notes et discutent en petits groupes dans des salles de petits groupes.



Conseils

S'ils et elles sont plus jeunes, il est possible de faire des paires qui présentent leur histoire au ou à la responsable. Certain-e-s participant-e-s pourraient aussi préférer faire un dessin à partir de leur histoire.



Our Ark, Olave House, Pax Lodge

🕒 10 min

👤 Tous



Objectif

- Découvrir l'Histoire de Pax Lodge et de ses prédécesseurs.



Préparation

- Tout le monde a besoin d'une chaise.
- Asseyez-vous en cercle, en faisant face à l'extérieur du cercle.

1. Commencez par lire l'introduction suivante :

Pax Lodge n'est pas le premier Centre mondial basé à Londres. Our Ark a ouvert en 1939 près de Buckingham Palace, juste avant le début de la Deuxième guerre mondiale. Dans les années 1950, Our Ark avait besoin de plus d'espace, et a donc dû déménager. En 1959, il s'est installé dans un petit hôtel victorien à Earl's Court, et, en 1963, il a été renommé Olave House en hommage à Lady Baden-Powell. En 1978, la Olave House devait être reconnectée au Bureau mondial dans le cadre du Olave Centre Project. Pax Lodge a officiellement ouvert le 15 mars 1991.

2. Le ou la facilitateur·rice donne à chaque personne le nom d'un Centre mondial de Londres : Our Ark, Olave House ou Pax Lodge. Il est important que plusieurs personnes aient le même nom.

3. Indiquez à tout le monde dans quelle direction courir autour du cercle. Quand tout le monde est prêt, dites un nom. Toutes les personnes qui ont ce nom se lèvent et courent autour du cercle. Elles doivent courir jusqu'à ce que vous leur disiez de « rentrer ».

4. Quand elles entendent l'instruction « rentrer », elles doivent retourner à leur siège, mais elles doivent le faire en continuant de courir dans la même direction, elles ne peuvent pas aller en sens inverse.

5. La dernière personne qui arrive à son siège perd et doit se retourner pour regarder l'intérieur du cercle. Elle ne court plus quand le nom de son Centre mondial est donné.

6. Si vous dites « Londres », tout le monde se lève et court. Quand il ne reste plus que quelques joueur·se·s, donnez deux noms en même temps.



Pax Lodge est basé à Londres, au Royaume-Uni, et il a changé de forme au fil des années. Au début, en 1939, il s'agissait de Our Ark, puis en 1959 il est devenu la Olave House, pour finalement prendre la forme de Pax Lodge en 1991.



LE SAVIEZ-VOUS ?

Le Centre a été renommé Pax Lodge en hommage aux Baden-Powell. Pax veut dire « paix » en latin, et ce mot était présent dans le nom de leurs maisons Pax Hill en Angleterre et Paxtu au Kenya.

[Cliquez ici pour en savoir plus sur Pax Lodge](#)



Pour aller plus loin

Rendez le jeu plus difficile en ajoutant des actions. Quand le ou la responsable dit :

- « Ça souffle ! » tout le monde change de direction et court dans l'autre sens
 - « Il pleut ! » tout le monde court plus vite
 - « Le soleil brille ! » tout le monde sautille
 - « Nuages/Brouillard ! » tout le monde ralentit
- L'action est valable jusqu'à ce qu'une nouvelle action soit mentionnée ou jusqu'à ce que les joueur·se·s doivent « rentrer ».



Conseils

Assurez-vous qu'il ne reste aucun obstacle dans l'espace.

Au lieu d'éliminer la dernière personne à s'asseoir, vous pourriez féliciter la première.

Pour les participant·e·s les plus jeunes, vous pourriez limiter le jeu à un tour autour du cercle et ensuite les faire rentrer.



Notre message pour le futur

🕒 15 min

👤 Tous



Objectif

- Partager votre message avec les Guides et les Éclaireuses du futur.
- Explorer et réfléchir à ce à quoi vous voulez que le Mouvement ressemble après 2025.



Préparation

- Corde
- Pincettes à linge
- Stylos
- Papier

1. Tendez la corde dans l'espace. Accrochez les pincettes à linge sur la corde. Assurez-vous que la corde tient au-dessus du sol.
2. Donnez à chaque participant-e un bout de papier et un stylo.
3. Demandez aux participant-e-s d'écrire/de dessiner ce qu'ils et elles veulent partager avec les Guides et les Éclaireuses du futur. Ils et elles peuvent l'écrire seul-e ou s'inspirer des structures suivantes :
 - « Les Guides et les Éclaireuses seront... »
 - « Le futur est... »
 - « Ensemble, nous allons... »
4. Une fois leur idée écrite ou dessinée, ils et elles peuvent l'accrocher à la corde.
5. Pour finir, prenez une photo et partagez ces incroyables messages pour le futur.



Cette activité doit être menée en groupe entier, et il s'agit de la dernière activité du pack.

Nous aimerions beaucoup voir vos incroyables messages pour le futur, alors partagez-les sur les réseaux sociaux #WTD2025 et #OurWAGGGSStory et identifiez @wagggsworld



Pour aller plus loin

Repensez aux activités que vous avez menées à bien tout au long du pack, qu'avez-vous appris sur le passé et le présent du Scoutisme féminin ? Dessinez ou écrivez ce que vous avez appris et comment vos réflexions vont influencer le futur du Mouvement.

42



En ligne

En utilisant un espace sur le modèle d'un tableau blanc en ligne sur Zoom ou Miro, écrivez un message pour le futur.



Conseils

Au lieu d'utiliser de la corde, vous pouvez aussi utiliser des guirlandes lumineuses ou des foulards pour accrocher vos messages en utilisant des pincettes à linge / du fil.

Félicitations pour avoir mené à bien ce pack d'activités !

Bonne Journée mondiale de la pensée !



Suivez ce lien pour commander votre badge.

Faites-nous des retours au travers du formulaire d'évaluation sur [l'espace Campfire de la JMP](#).

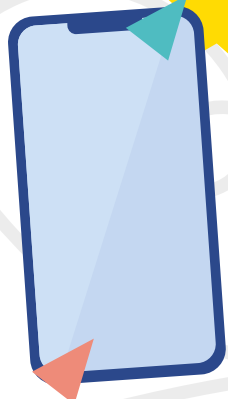
Nous allons recruter des membres pour travailler sur les ressources pour la JMP de l'année prochaine, ne ratez pas les informations que nous partagerons bientôt sur nos réseaux sociaux !

Suivez l'AMGE sur les réseaux sociaux

 @wagggsworld

 @wagggsworld

 @wagggsworld



#WTD2025
#OurWAGGGSStory

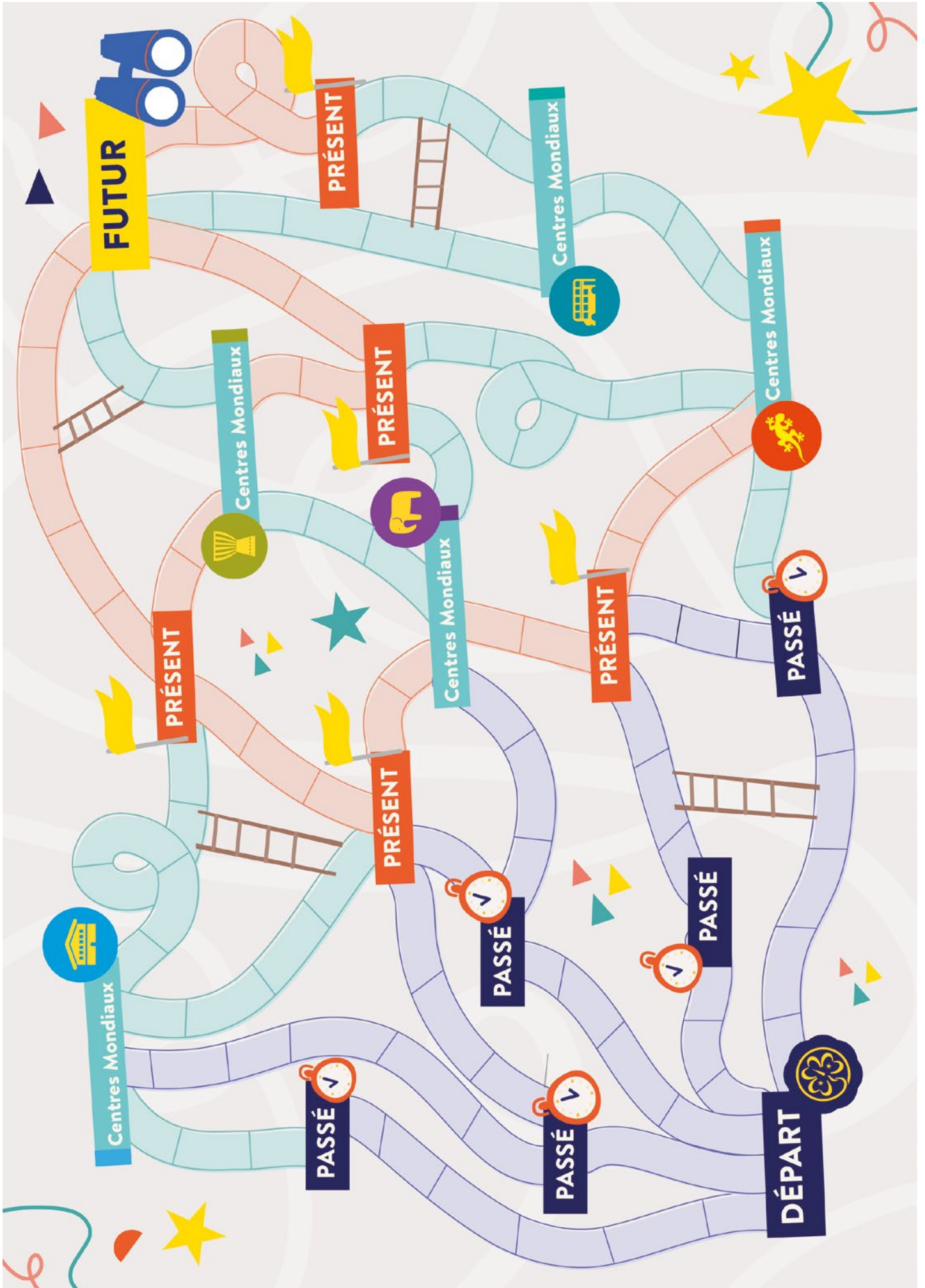
AMGE
POUR
SON.
MONDE



The background is a solid teal color with several thick, white, wavy lines that create a sense of movement and depth. The lines are layered, with some appearing in front of others, and they curve across the page in a fluid, organic manner.

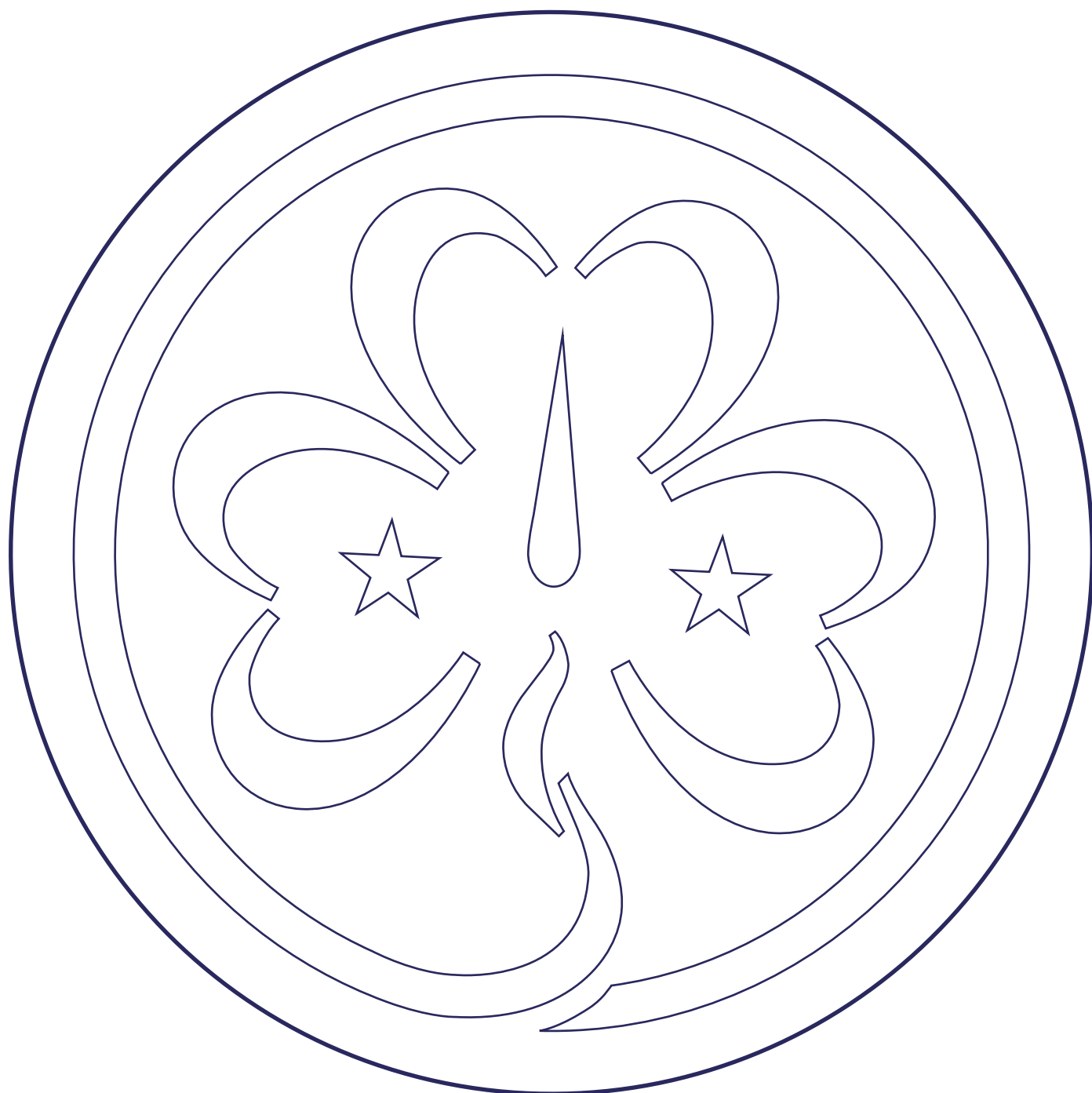
Annexes







NOTRE PASSÉ Guidé·e·s par l'emblème (pour les plus jeunes)





NOTRE PASSÉ Guidé·e·s par l'emblème (pour les plus grand·e·s)





NOTRE PASSÉ Guidé·e·s par l'emblème (pour les plus grand·e·s)

1



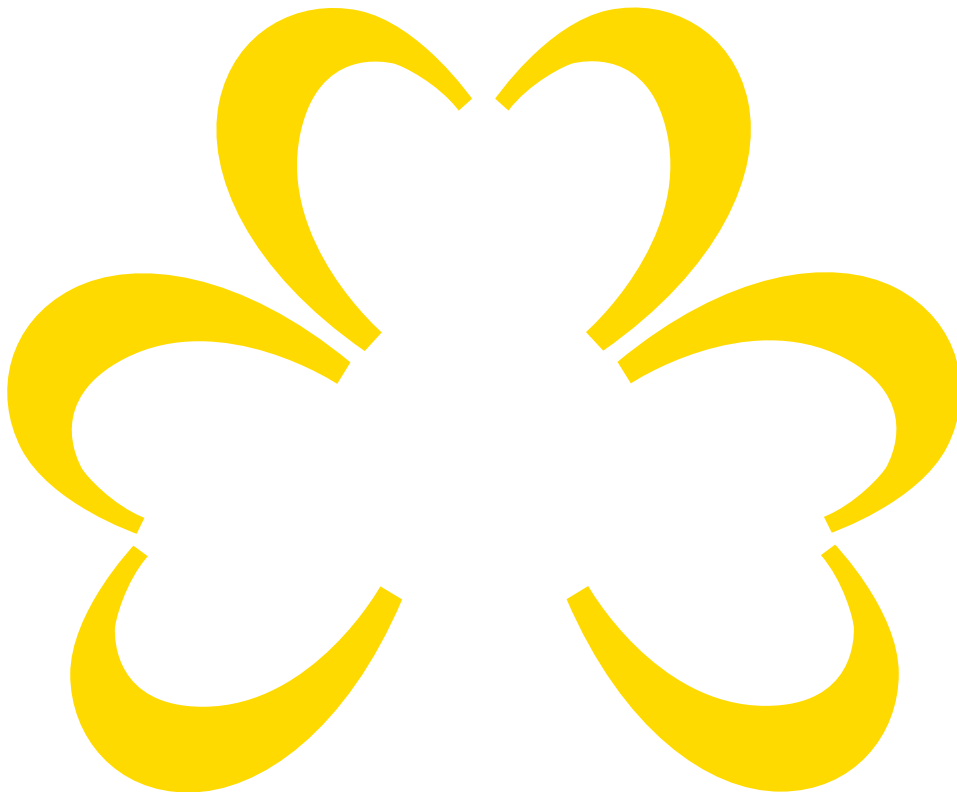
2



3



4





NOTRE PASSÉ L'Histoire au travers des actions



Le 1er Août 1907, 20 garçons se sont rassemblés pour rejoindre le premier camp **Scout** expérimental sur l'île de Brownsea, en Angleterre. L'homme qui a organisé l'évènement était **Robert Baden-Powell**. Il était soldat, artiste et écrivain.

Après le camp, le livre « Éclaireurs » a été publié. De nombreuses copies du livre ont été vendues et des garçons ont commencé de manière spontanée à former des troupes **Scout** dans tout le pays, et bientôt dans le **monde** entier.

Robert Baden-Powell ne savait pas combien de garçons il y avait dans ces troupes, c'est pourquoi il a décidé de tous les inviter à une grande fête à Londres. Il invita « toute personne qui faisait du **Scoutisme** » à un grand rassemblement au Crystal Palace en Angleterre en 1909. Plus de 11 000 **Scouts** y ont assisté. **Robert Baden-Powell** était surpris et ravi.

Au milieu de ces **Scouts**, un groupe de **filles** vint aussi à la fête. Il demanda « Qui êtes-vous ? » Elles répondirent « Nous sommes des **Scouts**. » **Robert Baden-Powell** dit « Il n'y a pas de filles chez les **Scouts**. » Alors les filles ont rapidement répondu « Bien sûr que si, nous sommes là ! » La sœur de **Robert Baden-Powell**, **Agnès**, était aussi là, et elle suggéra d'écrire un livre pour les filles aussi.

Après en avoir discuté avec sa sœur **Agnès** Baden-Powell, un Mouvement fut lancé sous le nom des **Guides**. En 1910, le **Scoutisme féminin** fut créé. **Agnès** Baden-Powell était très motivée et travailla très dur avec les **Guides**.

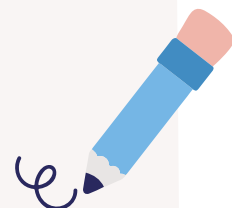
Robert Baden-Powell prit sa retraite de l'armée en 1910 à l'âge de 53 ans. Il put alors concentrer tout son enthousiasme et toute son énergie au développement du **Scoutisme** et du Scoutisme féminin. Il voyagea dans le **monde** entier, là où on avait le plus besoin de lui, pour encourager le développement du Mouvement et lui apporter de l'inspiration.

Deux ans plus tard, **Robert Baden-Powell** et **Olave** Soames se rencontrèrent sur un navire de croisière et se marièrent. Au début, **Olave** ne savait pas grand-chose des **Guides**, mais elle aida **Agnès** Baden-Powell et se prit de passion pour le projet. Olave, Lady Baden-Powell, voyagea dans le monde entier et aida à la création d'un Conseil international maintenant nommé « Association **Mondiale** des **Guides** et **Éclaireuses** » et que nous appelons AMGE.

En 1926, des délégué-e-s des organisations de **Guides** et d'**Éclaireuses** du monde entier se retrouvèrent aux États-Unis pour la 4ème Conférence **mondiale**. Ils et elles décidèrent de créer une journée pour fêter la présence des **Guides** et des **Éclaireuses** dans le Mouvement international et dans le **monde** entier. Les délégué-e-s choisirent d'organiser un évènement pour l'anniversaire commun de **Lord Baden-Powell** et de sa femme **Olave**, c'est ainsi qu'est née la Journée mondiale de la pensée.

Le nom de la journée a été changé pour « **Journée mondiale de la pensée** » dans le cadre de la 30ème Conférence mondiale à Dublin en 1999, quand les délégué-e-s ont choisi d'utiliser un nouveau nom pour insister sur la nature internationale de la fête.

Au fil des années, la **Journée mondiale de la pensée** est devenue une manière pour les filles d'en apprendre plus sur les problématiques qui ont un impact sur les autres **filles** et jeunes femmes du monde entier. Chaque année, les **Guides** et les **Éclaireuses** peuvent en apprendre plus sur un nouveau thème et agir. Le thème de 2025 est « Notre Histoire ». C'est une opportunité de réfléchir au passé, au présent et au futur de notre Mouvement. C'est aussi l'occasion de nous projeter vers un futur dans lequel les **Guides** et les **Éclaireuses** continuent de soutenir et d'encourager les personnes du **monde** entier.

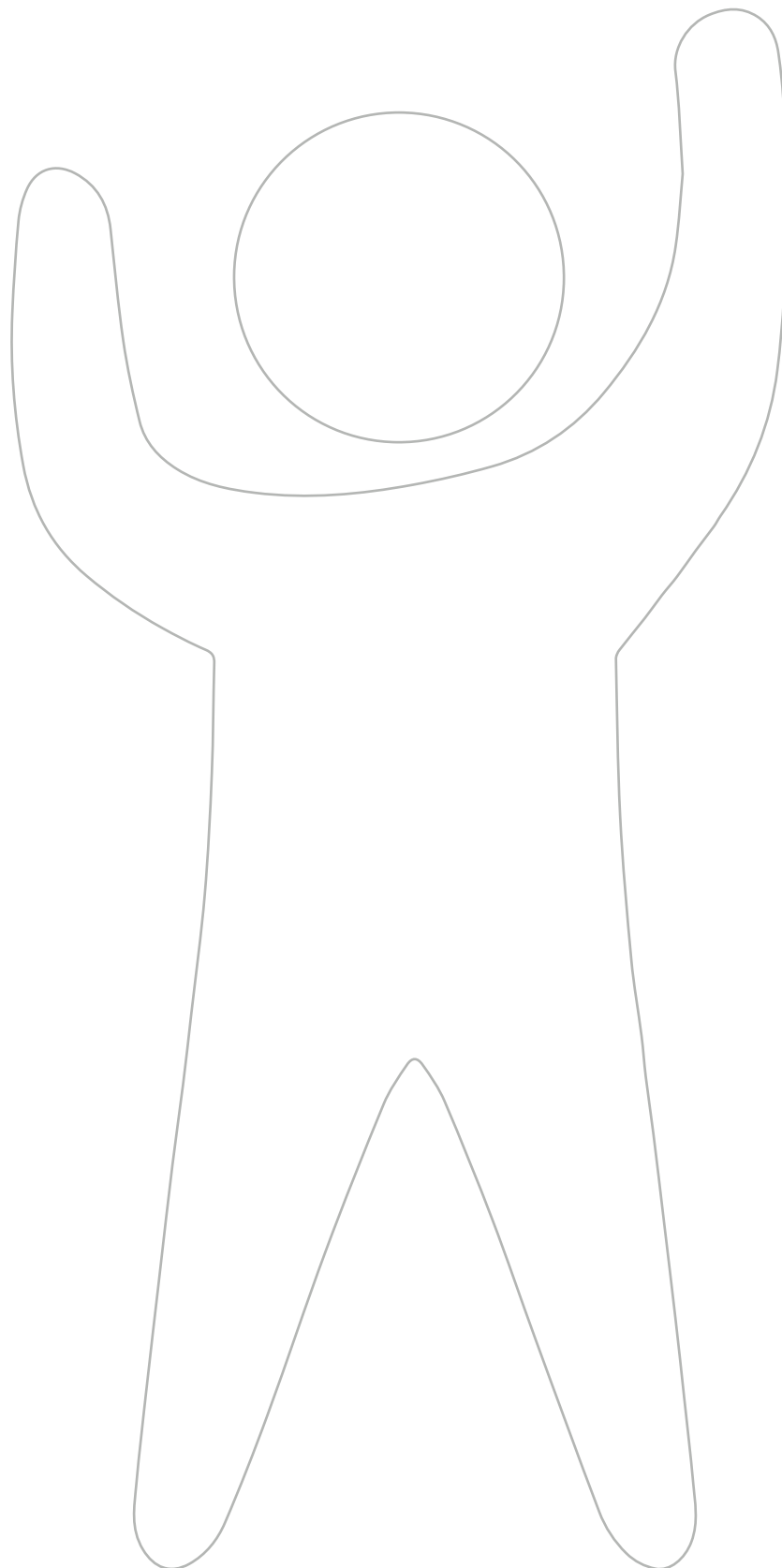




NOTRE PASSÉ

Les figures cachées - Laisser des traces dans le sable

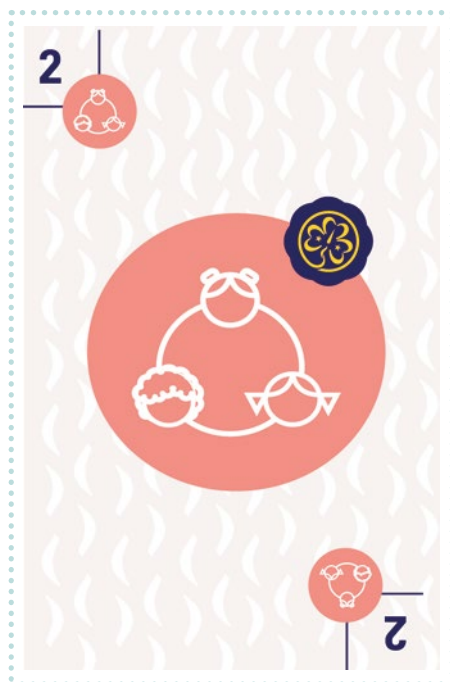




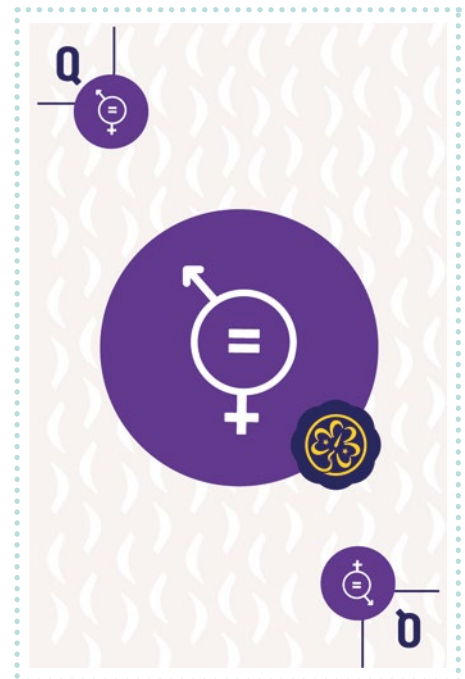
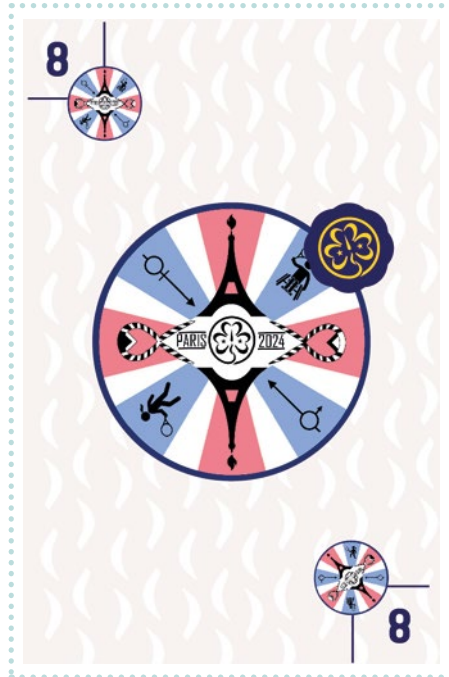
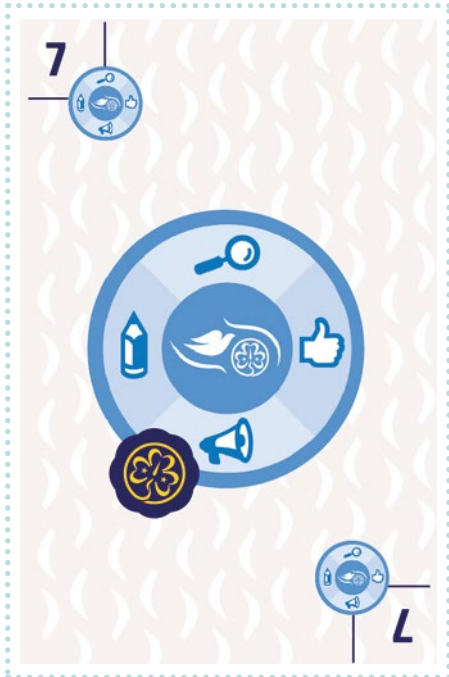
Annexes



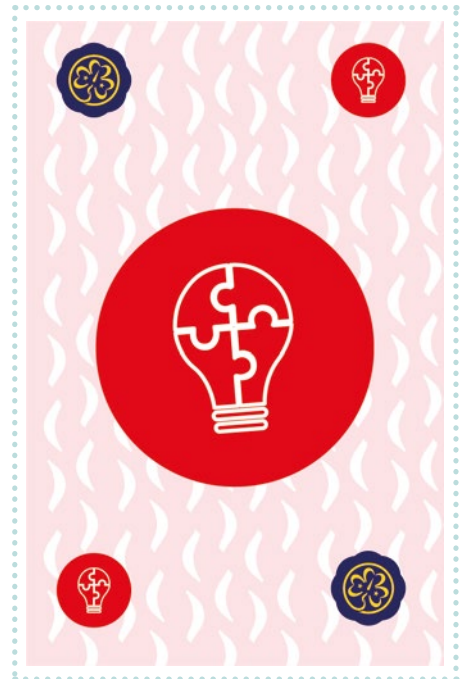
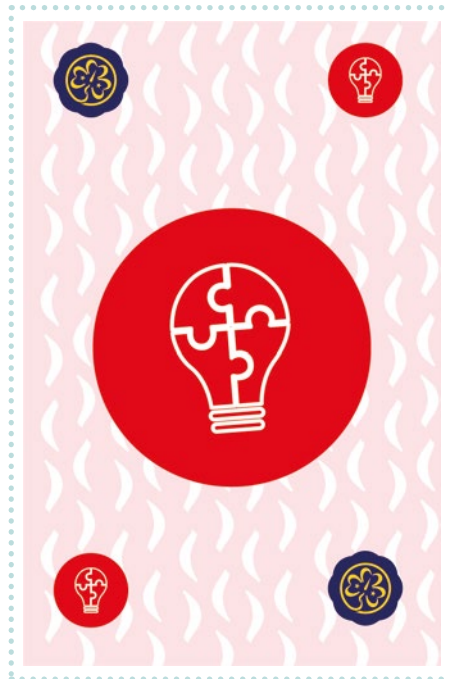
NOTRE PRÉSENT
Notre offre



Annexes

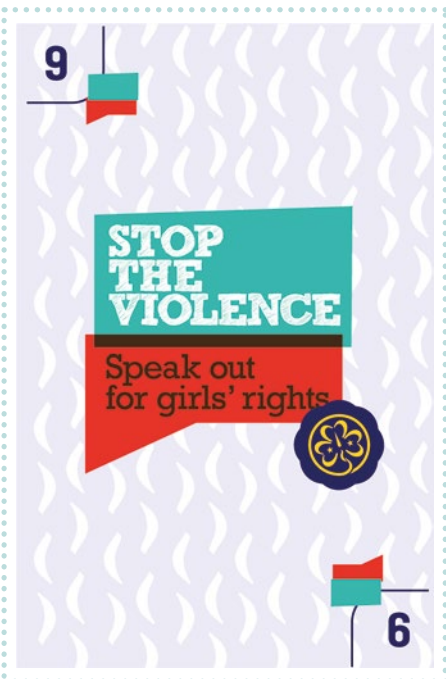
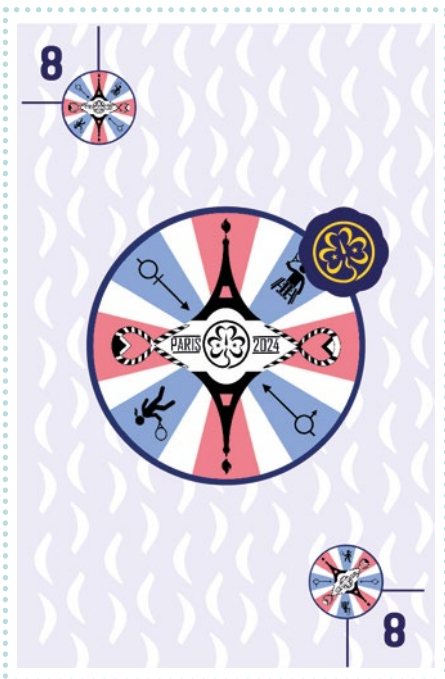
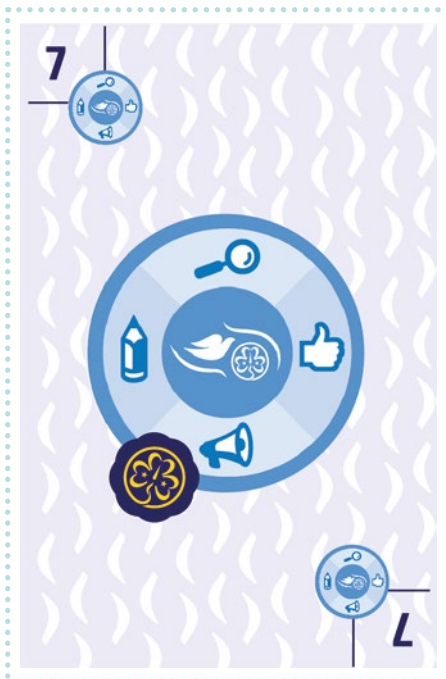


Annexes

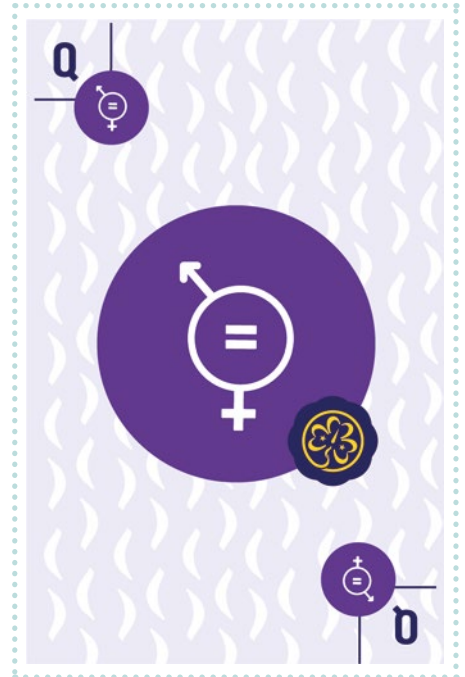


Annexes

NOTRE PRÉSENT
Notre offre

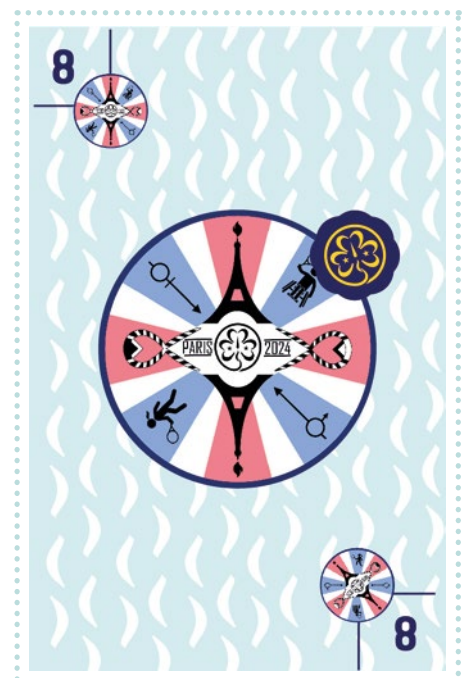
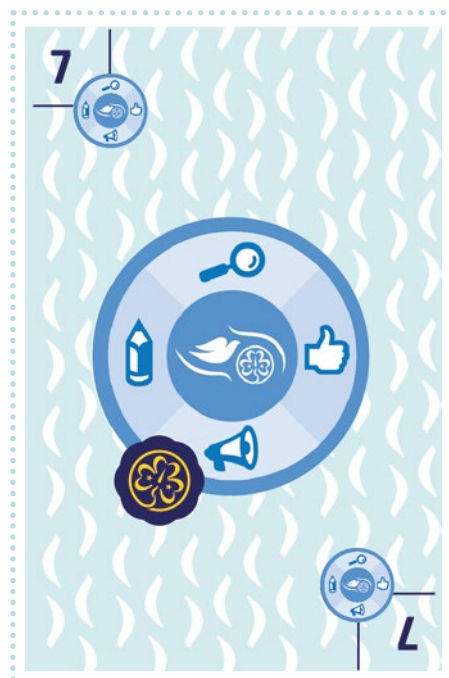


Annexes

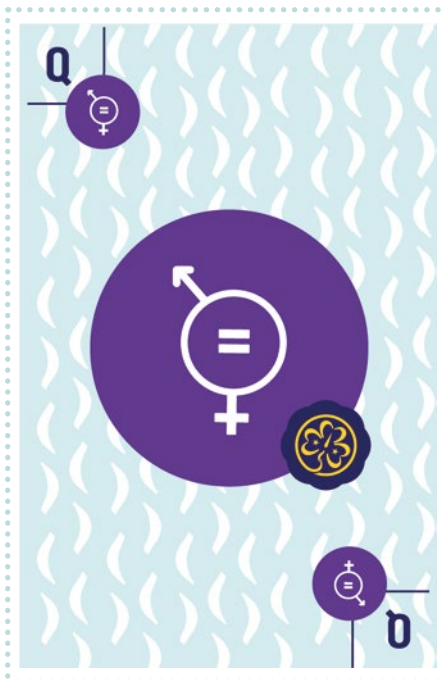
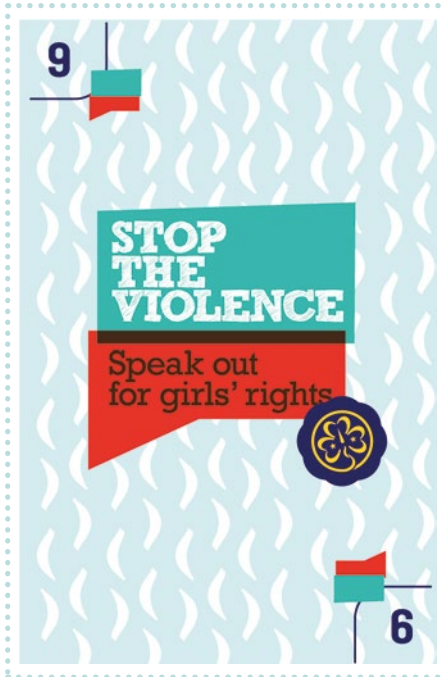


Annexes

NOTRE PRÉSENT Notre offre



Annexes



Annexes

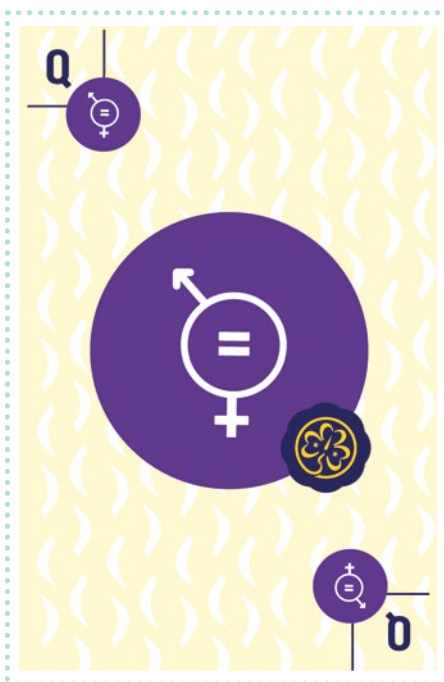
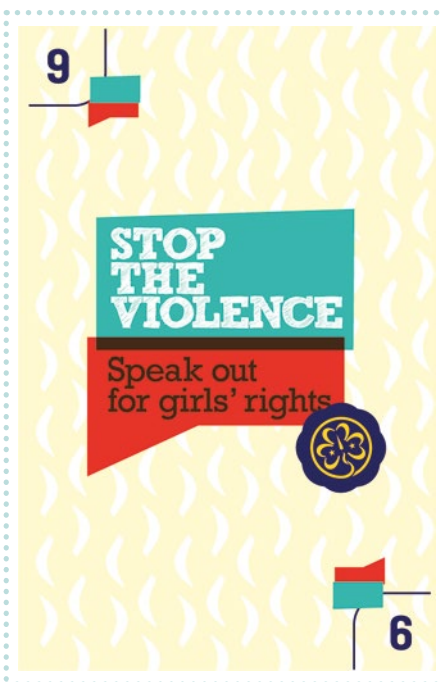
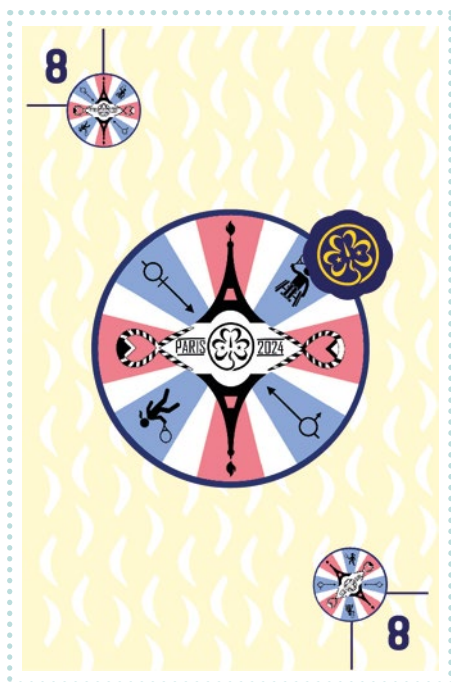
NOTRE PRÉSENT Notre offre



Annexes



NOTRE PRÉSENT
Notre offre





CENTRES MONDIAUX Le Passé de Notre Chalet

En 1932, Notre Chalet est devenu le premier Centre Mondial de l'AMGE. Pour en savoir plus sur Notre Chalet, [cliquez sur ce lien](#).

NOTRE FONDATRICE

Helen Storrow, responsable scout des États-Unis, a offert de financer la construction et les quatre premières années de fonctionnement du Centre Mondial, à condition qu'il soit construit en Suisse. Le Comité mondial a donné son accord et a nommé une scout suisse, Ida Von Herrenschand, alias Falk, pour aider Helen Storrow à trouver le lieu parfait.

CHOISIR UN LIEU

En juin 1930, Falk et Helen Storrow visitèrent de nombreux lieux en Suisse. Cependant, aucun d'entre eux ne semblait faire l'affaire, jusqu'à ce qu'elles visitent le magnifique village d'Aeschi, situé entre le lac Thoune et la montagne Niesen, au cœur d'un panorama incroyable. Helen Storrow eut tout de suite le coup de foudre pour le village. Elle dit : « Il correspond à toutes mes attentes, notre âme pourra trouver la paix ici. »

Cependant, Falk n'était pas convaincue. Elle ne remettait pas en question la beauté d'Aeschi, mais en tant que jeune femme, elle cherchait l'aventure. Elle voulait randonner, faire de l'escalade et du ski, elle ne s'inquiétait pas vraiment de l'état de son âme ! Pour Falk, le lieu se trouvait trop loin des vraies montagnes, et l'attitude était trop basse pour les sports d'hiver.

À la Conférence, Helen Storrow montra des photos d'Aeschi, et tout le monde était d'accord, c'était un endroit charmant. Cependant, Lord Baden-Powell demanda son opinion à Falk, et il lui dit que si elle n'aimait pas l'endroit qui avait été trouvé, alors elle devait en trouver un elle-même. Falk accepta avec enthousiasme, et partit chercher un nouvel endroit qui correspondrait à la liste de conditions imposées par le Comité. Le lieu devait se trouver à proximité d'une des principales lignes ferroviaires, mais être à l'écart des touristes. On devait pouvoir trouver des hôtels dans le quartier, mais cela ne devait pas être un endroit à la mode. Il devait se trouver assez haut pour skier pendant l'hiver et faire de l'escalade pendant l'été, mais ne pas être trop haut pour ne pas poser de difficultés aux personnes ayant des problèmes



cardiaques. Enfin, il devait être assez grand, et le voisinage devait être sympathique.

Falk s'empressa de retourner en Suisse et commença de nouveaux à chercher dans l'Oberland bernois. Enfin, elle trouva le lieu parfait, haut dans les montagnes, près du village d'Adelboden. Ravi-e-s, Helen Storrow, Falk et M. von Sinner y montèrent ensemble en juin 1931. M. von Sinner ouvrait la marche, portant un long pôle sur ses épaules. Quand le reste du groupe atteignit le sommet, le drapeau des États-Unis était là pour les y accueillir.





CENTRES MONDIAUX Le Passé de Notre Chalet

La construction de Notre Chalet

Trois mois plus tard, les fondations en béton étaient posées, et le bois pour le reste de la maison était coupé. Le 21 décembre 1931, on installa le toit. Mme Storrow revint en mai 1932 pour voir le Chalet fini. Des gens du monde entier offrirent des cadeaux pour son ouverture, et ces cadeaux sont toujours exposés à Notre Chalet aujourd'hui, dans la Helen Storrow room et dans l'American room.

Pendant sa visite, Helen Storrow décida qu'elle aimerait avoir une petite maison à elle, dans laquelle elle pourrait séjourner et recevoir ses propres invité-e-s. Elle voulait aussi que cette maison soit terminée deux mois plus tard pour l'ouverture officielle du Centre ! C'est pourquoi Baby Chalet a été construit, et accueille toujours aujourd'hui les invité-e-s qui veulent y séjourner pendant les mois les plus chauds.

Le 31 juillet 1932, Notre Chalet a officiellement été inauguré par la première Cheftaine Guide mondiale, Olave Baden-Powell, accompagnée d'Helen Storrow. La plupart des habitant-e-s du village d'Adelboden était présente aux côtés de Guides et d'Éclaireuses du monde entier.

Le Chef scout, Lord Baden-Powell, mit au défi Notre Chalet de devenir une école de bonne volonté et de compréhension mutuelle pour les femmes du monde entier dans le futur.



