



ملف الترشيحات

لعضوية اللجنة العربية الإقليمية
2028-2025

نوفمبر 2024

مقدمة

في المؤتمر العربي الإقليمي الرابع والعشرين في أغسطس 2025، ستقوم المنظمات الأعضاء كاملة العضوية في الإقليم بانتخاب اللجنة الإقليمية القادمة.

كونك جزءًا من اللجنة الإقليمية هو تجربة مرضية ومثيرة ، مليئة بالتحديات الجديدة والفرص الهادفة . إنها فرصة للعمل بشكل إبداعي مع الآخرين، والتعلم من وجهات نظر مختلفة، وتوسيع نطاق تفكيرك الاستراتيجي. إن الأعضاء لا يعززن مهاراتهم القيادية وقدرتهم على التكيف فحسب، بل يكتسبون أيضًا تقديرًا حقيقيًا للتنوع داخل حركتنا. كل عضو في اللجنة تقود محفظة أعمال مُحدّدة، وغالبًا ما تدير مجموعات مهام من المتطوعات، وتتابع المشاريع ما بين الاجتماعات. والمشاركة النشطة أمرٌ أساسي، حيث يتضمن العمل اجتماعات منتظمة عبر الإنترنت، وأحيانًا بالحضور الشخصي. إن هذا الدور يتطلب التزامًا، ولكن العائد — سواء كان على الصعيد الشخصي أو الجماعي — لا يُقدَّر بثمن.

وندعو الآن المنظمات الأعضاء في الإقليم العربي لترشيح أفراد لعضوية اللجنة الإقليمية للفترة 2025-2028. ستجدون ضمن هذا الملف مزيدًا من المعلومات حول دور ومسؤوليات أعضاء اللجنة الإقليمية، والمهارات والخبرة والصفات الشخصية المطلوبة، بالإضافة إلى رابط استمارة الترشيح.

نحن نقدر بشدة شراكتكم النشطة وحكمكم المتأني في تحديد نساء موهوبات متنوعات القدرات وشغوفات ، للانضمام إلى الفريق العالمي للجمعية العالمية للمرشدات وفتيات الكشافة على المستوى الإقليمي . فإذا كان لديكم متطوعة متميزة لديها الرؤية والمهارات والتفاني لخدمة حركتنا على المستوى الإقليمي ، فيرجى مراجعة المواد المرفقة والنظر في تقديم ترشيح . ومراجعة للقرار رقم 3 الذي تم اتخاذه في المؤتمر العالمي السابع والثلاثين في يوليو 2021 ، والذي ينص على أنه يجب بقدر الإمكان أن يكون في كل لجنة إقليمية منتخبة حديثًا عضوان على الأقل دون سن الثلاثين ، فيرجى ضمان النظر في الشابات دون سن الثلاثين عند استعراضكم المرشحات المحتملات.

ستقوم لجنة الترشيحات بقيادة عملية الترشيح، بدعم من رئيسة الحوكمة بالمكتب العالمي. وتتكون لجنة الترشيحات من ستة أعضاء، عضو من كل إقليم من أقاليم الجمعية العالمية الخمسة، بالإضافة لي كرئيسة للجنة. عضو لجنة الترشيحات للإقليم العربي هي د. ليبييا أحمد الصبيح، ويمكن الاتصال بها عبر البريد الإلكتروني Libya.sbia@waggggs.org .

فلا تترددوا في التواصل مع د. ليبييا إذا كانت لديكم أي أسئلة، فهي ستكون سعيدة بتقديم الدعم لكم. أو يمكنكم التواصل مع نيكولا لورانس Nicola Lawrence، رئيسة الحوكمة، عبر البريد الإلكتروني governance@waggggs.org، أو معي عبر البريد الإلكتروني anamaria.miderosgadea@waggggs.org .

آنا ماريا ميديروس
رئيسة لجنة الترشيحات
الجمعية العالمية للمرشدات وفتيات الكشافة

وصف عملية الترشيح

تحتاج جميع المرشحات المحتملات ومنظماتهن الأعضاء إلى ملء استمارة الترشيح. وتجدون رابطًا لاستمارة الترشيح في نهاية هذا الملف. يمكنكم أيضًا العثور على الاستمارة على منصة نيران المخيم Campfire (منصة الجمعية العالمية للمرشدات وفتيات الكشافة المجتمعية متعددة اللغات للتعلم الرقمي والتواصل)، أو يمكنكم الحصول عليها عبر البريد الإلكتروني بمراسلة governance@waggggs.org

يحق لكل منظمة عضو تقديم اسم مرشحة واحدة فقط. قد تكون هذه المرشحة عضو من داخل المنظمة العضو نفسها أو من أي منظمة عضو أخرى. وللمنظمات الأعضاء حرية التشاور مع بعضها البعض. في حالة كون المنظمة العضو اتحادًا يضم جمعيتين فرعيتين أو أكثر، فإنه يلزمها التشاور مع جمعياتها الفرعية الأعضاء بالجمعية العالمية للمرشدات وفتيات الكشافة قبل تقديم الترشيح. لن يتم قبول الترشيحات إلا من المنظمات الأعضاء، وليس مباشرة من الجمعيات الفرعية. ويجب أن تكون المرشحة منتمة لإحدى الجمعيات الفرعية الأعضاء بالجمعية العالمية للمرشدات وفتيات الكشافة فقط.

تستطيع كل من المنظمات الأعضاء كاملة العضوية ومنتسبة العضوية في الإقليم ترشيح أشخاص للانتخاب لعضوية اللجنة الإقليمية. ولكن لا يجوز ترشيح عضو من منظمة عضو مُعلقة العضوية. ووفقًا لمتطلبات فريق متطوعات الجمعية العالمية للمرشدات وفتيات الكشافة، يجب ألا تقل أعمار المتقدمات للانتخاب لعضوية اللجنة الإقليمية عن 18 عامًا في يوم عقد الانتخابات.

الأعضاء الحاليات في اللجنة الإقليمية المؤهلات لإعادة انتخابهن واللاتي يرغبن في العمل لفترة ثانية، يحتجن إلى إعادة ترشيحهن، ويجب أن يقمن بملء استمارة ترشيح جديدة موقعة من قبل منظماتهن الأعضاء.

قد تقوم لجنة الترشيحات و/أو اللجنة الإقليمية بالاتصال بالمنظمات الأعضاء لاقتراح أسماء مرشحات محتملات للنظر فيها، وتتخذ المنظمة العضو القرار النهائي بشأن ما إذا كانت ترغب في ترشيح الشخصية المقترحة.

ستبذل لجنة الترشيحات قصارى جهدها لضمان وجود ما لا يقل عن شابتين تحت سن 30 في قائمة المرشحات، وقد تتخذ إجراءات إضافية إذا تبين عدم وجود عددٍ كافٍ من هذه الفئة وقت غلق باب الترشيح.

يجب على المرشحات ملء الجزء "أ" من استمارة الترشيحات. ثم على المفوض العام أو المفوض الدولي أو ما يعادلها من كبار القادة (على سبيل المثال، رئيس المجلس الوطني) داخل المنظمة العضو المُقدِّمة للترشيح التوقيع على الجزء ب من استمارة الترشيح. الجزء ج هو استمارة الترخيص بالترشيح التي يجب ملئها فقط إذا لم تكن المرشحة عضوًا في المنظمة العضو التي قدمت الترشيح. ويمكن ملء استمارة الترشيح باللغتين الإنجليزية أو العربية.

يجب تقديم استمارة الترشيح إلى governance@waggggs.org ، بحلول الساعة 23.59 (بالتوقيت العالمي المنسق) من يوم الخميس 30 يناير 2025 على أبعد تقدير. ولن يتم النظر في الاستمارات التي يتم استلامها بعد هذا الموعد النهائي.



إجراءات ما بعد الترشيح

بمجرد انقضاء الموعد النهائي للترشيح ، ستقوم رئيسة الحوكمة بإرسال تفاصيل جميع الترشيحات التي وردت إلى لجنة الترشيحات ، والتي قد تتشاور بعد ذلك مباشرة مع المنظمة العضو التي تنتمي إليها المرشحة إذا كان لدى اللجنة أي استفسارات.

سيصل أعضاء لجنة الترشيحات أيضًا بالمرشحات مباشرةً لمناقشة استماراتهم لضمان الحصول على كافة المعلومات وتقديمها بطريقة متسقة. على سبيل المثال، من المنتظر من جميع المرشحات حضور مقابلة عبر الإنترنت تستغرق ساعة واحدة تقريبًا. ستضمن المقابلة أن المرشحة مؤهلة للترشح وأن أفضل الأمثلة على مهاراتها وخبراتها قد تم جمعها لكتيب الانتخابات. كما أنها تتيح للمرشحة الفرصة لطرح أي أسئلة قد تكون لديها حول عملية الترشيح أو الدور والتوقعات في حال تم انتخابها عضوًا باللجنة الإقليمية.

في استمارة الترشيح ، سيطلب من المرشحة تقديم تفاصيل اتصال لشخصيتين مرجعيتين محتملتين يعرفانها حق المعرفة - أحدهما من سياق حركة المرشحات وفتيات الكشافة ، والآخر من السياق الشخصي/المهني . خلال عملية الترشيح ، ستتصل رئيسة لجنة الترشيحات بهذه الشخصيات المرجعية من أجل اكتساب مزيد من المعرفة حول مهارات المرشحات وخبراتهم وصفاتهم الشخصية .

في حالة وجود مخاوف كبيرة لدى لجنة الترشيحات بشأن قدرة المرشحة على الخدمة كعضو في اللجنة الإقليمية ، فسوف تتصل رئيسة لجنة الترشيحات بالمنظمة العضو لمناقشة هذه المخاوف. و قد توصي لجنة الترشيحات المنظمة العضو بسحب المرشحة من عملية الترشيح . هذا الجزء من العملية سيكون سري للغاية.

في حالة وجود منظمة عضو مؤلفة من جمعيتين فرعيتين أو أكثر ، فإن لجنة الترشيحات ستتواصل فقط مع المنظمة العضو التي ترشح المرشحة على أساس أن المنظمة العضو قد اتفقت على الترشيح مع جمعياتها الفرعية المعنية قبل تقديم الترشيح.

مسؤوليات المنظمات الأعضاء والمرشحات

المنظمات الأعضاء والمرشحات مسؤولات عن ضمان صحة المعلومات المقدمة في استمارة الترشيح على حد علمهن ، وعن ضمان إبقاء الجمعية العالمية للمرشحات وفتيات الكشافة على علم بأي تحديث يطرأ على تفاصيل الاتصال الخاصة بهن إذا حدث بها تغيير بعد تقديم استمارة الترشيح .

سيتم تأكيد استلام جميع الترشيحات من قبل الجمعية العالمية للمرشحات وفتيات الكشافة في غضون 72 ساعة من استلامها. إذا لم تتلق المرشحة بريدًا إلكترونيًا يفيد تأكيد الاستلام في غضون 72 ساعة من تقديمها لاستمارة الترشيح، فإن المرشحة تكون مسؤولة عن التواصل مع الجمعية العالمية للمرشحات وفتيات الكشافة للتحقق مما إذا تم استلام استمارة الترشيح بأمان.

تتحمل المرشحات مسؤولية المشاركة الفعالة في عملية الترشيح ، والاستجابة لطلبات الحصول على معلومات وجميع المراسلات من أعضاء لجنة الترشيحات في الوقت المناسب. قد يؤدي عدم الامتثال لهذه المتطلبات إلى قيام لجنة الترشيحات بسحب المرشحة من عملية الترشيح . وقبل اتخاذ هذه الخطوة ، سيتم توجيه تحذير رسمي إلى المرشحة ، مع إرسال نسخة إلى المنظمة العضو المعنية.

تأكيد الترشيح

تكتسب المرشحات صفتهم كمرشحات رسميات لعضوية اللجنة الإقليمية بمجرد اجتيازهن لعملية الترشيحات الموضحة أعلاه ، وإرسال رئيسة لجنة الترشيحات رسالة إلى المرشحة والمنظمة العضو لتأكيد أن المرشحة قادرة على السير قدمًا في العملية كمرشحة رسمية لخوض الانتخابات.

سيتم تعميم أسماء وتفاصيل المرشحات اللاتي تم تأكيد ترشيحهن على المنظمات الأعضاء في وقتٍ كافٍ قبل المؤتمر الإقليمي . يتيح ذلك الوقت للنظر في الترشيحات من قبل المنظمات الأعضاء، وتزويد مندوباتها إلى المؤتمر الإقليمي بالمعلومات اللازمة.

دعم المرشحات

خلال عملية الترشيحات التي تسبق الانتخابات في المؤتمر الإقليمي ، ستكون أعضاء لجنة الترشيحات متاحات ومستعدات لتقديم الدعم للمرشحات ، بما في ذلك الإجابة على أي أسئلة حول العملية و / أو حول دور عضو اللجنة الإقليمية، وتقديم الملاحظات والاقتراحات للمرشحات بشأن ملفهن الشخصي في كتيب الانتخابات قبل مشاركته مع المنظمات الأعضاء.

سيتاح للمرشحات أيضًا فرصة التحدث مع واحدة أو أكثر من أعضاء اللجنة الإقليمية الحالية ؛ لاكتساب المزيد من الفهم حول دور عضو اللجنة الإقليمية . وفي الفترة التي تسبق المؤتمر ، سيتم إحاطة المرشحات من قبل لجنة الترشيحات على ما هو متوقع منهن قبل وأثناء المؤتمر الإقليمي ، بما في ذلك فرص الإنخراط والتواصل مع المنظمات الأعضاء ، وأي عروض تقديمية مطلوب تقديمها أو كلمات مطلوب إلقائها. سيتم أيضًا تقديم إرشادات حول الحملة الانتخابية.

وسيتم تقديم تدريب تعريفي شامل لجميع أعضاء اللجنة الإقليمية عند انتخابهن.

الجدول الزمني المقترح

إطلاق الدعوة إلى تقديم الترشيحات	29 نوفمبر 2024
جلسة معلومات عبر الأقاليم للمرشحات المحتملات؛ للإجابة على أي أسئلة قد تكون لديهن بشأن الشروط المرجعية، والدور، وعمل ومهام عضو اللجنة الإقليمية، وعملية الترشيح.	30 نوفمبر 2024 / 14 ديسمبر 2024
يغلق باب الترشيحات في الساعة 23.59 مساءً بالتوقيت العالمي المنسق (UTC)	30 يناير 2025
تتصل رئيسة الحوكمة بالمرشحات ؛ لترتيب تاريخ ووقت مناسبين للمقابلة.	بحلول 13 فبراير 2025
تشارك المرشحات في مقابلة مع لجنة تضم أعضاء من لجنة الترشيحات (بما في ذلك عضو لجنة الترشيحات للإقليم العربي) وأفراد آخرين من داخل الإقليم.	14 فبراير 2025 إلى 21 مارس 2025
إعداد كتيب الانتخابات	21 مارس إلى 5 مايو 2025
تعميم كتيب الانتخابات على المنظمات الأعضاء	8 مايو 2025
مكالمة إحاطة مع المرشحات لإحاطتهن وإمدادهن بالمعلومات ذات الصلة	أواخر يونيو 2025
جلسة (جلسات) "لقاء مع المرشحات" قبل المؤتمر. وهي فرصة لممثلي المنظمات الأعضاء لطرح الأسئلة على المرشحات لانتخابات اللجنة الإقليمية.	أوائل يوليو 2025
المؤتمر الإقليمي. ستكون هناك فرص للمرشحات لتقديم أنفسهن للمنظمات الأعضاء ضمن برنامج المؤتمر، قبل إجراء الانتخابات. سيتم تقديم التفاصيل في مكالمة الإحاطة في أواخر يونيو 2025.	أوائل أغسطس 2025

دور ومسؤوليات اللجنة الإقليمية

الغرض

تشكل اللجان الإقليمية محورًا أساسيًا في طريقة تواصل الفريق العالمي للجمعية العالمية للمرشحات وفتيات الكشافة مع منظماتنا الأعضاء ، ودعمه لها . وتلعب اللجنة الإقليمية دورًا نشطًا وهامًا في إدارة العلاقات مع المنظمات الأعضاء بالإقليم ، وفي دعم وتعزيز المنظمات الأعضاء وفقًا لاحتياجاتها. وتعمل اللجنة الإقليمية كجسر بين الحركة العالمية والمنظمات الأعضاء الوطنية ، مما يجعل الجمعية العالمية للمرشحات وفتيات الكشافة وفرصها أقرب إليهم.

يمكن العثور على المزيد من التفاصيل في وثيقة الشروط المرجعية للجنة الإقليمية.

[الشروط المرجعية للجنة الإقليمية](#)

اللجان الإقليمية مسؤولة عن:

- وضع وتنفيذ خطط العمل الإقليمية التي تدعم تنفيذ الاستراتيجية العالمية للجمعية العالمية للمرشحات وفتيات الكشافة (على النحو الذي أقرته المنظمات الأعضاء في المؤتمر العالمي) ، وذلك على المستوى الإقليمي.
- تنفيذ القرارات المتخذة في المؤتمرات الإقليمية.
- تقديم المدخلات بناءً على منظورها الإقليمي إلى المجلس العالمي ؛ ليسترشدها في اتخاذ قراراته.

المنجزات المُستهدفة

إن عمل اللجنة الإقليمية استراتيجي وتشغيلي على حدٍ سواء ، حيث يُنصَّب معظم وقت اللجنة وتركيزها على المسائل التشغيلية. وتتمثل المنجزات المُستهدفة للجان الإقليمية فيما يلي:

(أ) تصميم وتنفيذ استراتيجية إقليمية لعلاقات العضوية ، تُوجّه النهج نحو إشراك ودعم المنظمات الأعضاء وإبقائها في الحركة ، مع تعزيز ودعم روابط وصلات قوية ، ومعالجة احتياجاتها وشواغلها المتغيرة.

(ب) قيادة المنظمات الأعضاء في مساهمتها في تحقيق رؤية الحركة الممتدة على مدار 12 عام (بوصلة 2032 حاليًا) . يعني ذلك إشراك المنظمات الأعضاء والربط فيما بينها ، وتمكينها من تعظيم الفرص لدعم بعضها البعض ، والتعلم والتطور من خلال المساعي والخبرات المشتركة.

(ج) وضع خطة العمل الإقليمية للفترة الثلاثية ، بالتشاور مع المنظمات الأعضاء والمتطوعات في الإقليم والموظفين . تدعم خطة العمل الإقليمية للفترة الثلاثية تنفيذ الاستراتيجية العالمية للجمعية العالمية للمرشحات وفتيات الكشافة على المستوى الإقليمي ، ويتم الموافقة عليها من قبل المنظمات الأعضاء في المؤتمر الإقليمي للفترة الثلاثية.

(د) العمل مع الأعضاء الآخرين في الفريق الإقليمي (أعضاء اللجنة الإقليمية والموظفين الإقليميين) ، علي وضع خطة العمل الإقليمية السنوية (وميزانيتها) ، وتنفيذها وتتبعها والإبلاغ عن التقدم المحرز فيها. تمثل هذه الخطة المساهمة الإقليمية في تنفيذ خطة عمل ال 3 سنوات المتجددة للجمعية العالمية للمرشحات وفتيات الكشافة وميزانيتها ، والتي يتم اعتمادها سنويًا من قبل المجلس العالمي.

(ه) تقديم تحديثات منتظمة للمنظمات الأعضاء حول العمل في الإقليم ، بما في ذلك إعداد تقرير الفترة الثلاثية الذي يتم تقديمه والموافقة عليه في المؤتمر الإقليمي للفترة الثلاثية . يسلم تقرير الفترة الثلاثية الضوء على الأداء مقابل خطة العمل الإقليمية للفترة الثلاثية ، وكيف ساهم الإقليم في تحقيق الاستراتيجية العالمية للجمعية العالمية للمرشدين وفتيات الكشافة ، و تحقيق رؤية الحركة الممتدة على مدار 12 عام (بوصلة 2032حاليًا).

(و) دعم تنفيذ المؤتمر الإقليمي للفترة الثلاثية والمناسبات الإقليمية الأخرى ، والمشاركة فيها وفقًا لخطة عمل اللجنة وميزانياتها.

(ز) بالتعاون مع فريق بناء القدرات ، دعم المنظمات الأعضاء في الإقليم في تحديد احتياجات التنمية وبناء القدرات – باستخدام أداة تقييم القدرات على سبيل المثال – وضمان تقديم دعم المتابعة المناسب.

(ح) استخدام مجموعة متنوعة من الأدوات والموارد لدعم تنمية مهارات القيادة داخل المنظمات الأعضاء في الإقليم . ويشمل ذلك تعزيز استخدام المنظمات الأعضاء لأطر العمل المختلفة ، مثل إطار عمل التعلم والتنمية "النمو والتعلم" ، والنموذج القيادي لأنماط التفكير.

(ط) وضع مبادرات تُزيد من فرص التجارب الدولية ، وتُنشئ روابط بين المنظمات الأعضاء في مجال التجارب الدولية في جميع أنحاء الإقليم.

(ي) دعم فريق بناء القدرات عند العمل مع المنظمات الأعضاء منتسبة العضوية داخل الإقليم في رحلتها للحصول على العضوية الكاملة ، وعند العمل مع المنظمات الأعضاء المُحتملة داخل الإقليم في عملية حصولها على عضوية الجمعية العالمية للمرشدين وفتيات الكشافة . وفي الوقت المناسب ، تنظر اللجنة الإقليمية في طلب العضوية (سواء كان للتحويل من العضوية المنتسبة إلى العضوية الكاملة ، أو كان لمنظمة عضو محتملة تنضم لأول مرة) ، وتُقدم توصيتها إلى المجلس العالمي ، وتزوده بجميع المعلومات ذات الصلة.

(ك) اتخاذ الإجراء المناسب إذا فشلت منظمة عضو في تلبية معايير العضوية بالجمعية العالمية للمرشدين وفتيات الكشافة . هذا الدور وهذه العملية موضحان بمزيد من التفصيل في سياسة العضوية بالجمعية العالمية للمرشدين وفتيات الكشافة . ويجوز للجنة الإقليمية ، عند الاقتضاء ، أن ترفع توصية بتعليق أو إنهاء عضوية منظمة عضو بالجمعية العالمية للمرشدين وفتيات الكشافة إلى المجلس العالمي.

(ل) القيام من حين لآخر بزيارات إلى المنظمات الأعضاء ، وغيرها من مهام السفر حسب الاقتضاء ، مع مراعاة معايير الميزانية وغيرها من المعايير.

(م) إسداء المشورة ، أو تقديم توصيات ، أو تلمس مدخلات من المجلس العالمي - حسب الاقتضاء - بشأن المسائل الإقليمية ، من خلال رئاسة الإقليم.

المساءلة

اللجان الإقليمية مسؤولة أمام المجلس العالمي . وتقدّم رئيسة اللجنة الإقليمية – نيابة عن اللجنة – تقريرًا مكتوبًا إلى المجلس العالمي أربع مرات على الأقل في السنة.

تقدم اللجنة الإقليمية تقريرًا إلى المنظمات الأعضاء عن أدائها في مقابل الاستراتيجية العالمية للجمعية العالمية للمرشدات وفتيات الكشافة ، وذلك مرة واحدة على الأقل كل فترة ثلاثية (من خلال تقرير الفترة الثلاثية) ، كما تقدّم خطة العمل الإقليمية للفترة الثلاثية القادمة.

العلاقات الرئيسية

- أعضاء المجلس العالمي للجمعية العالمية للمرشدات وفتيات الكشافة
- أعضاء لجان ومجموعات عمل المجلس العالمي الأخرى
- موظفو الجمعية العالمية للمرشدات وفتيات الكشافة
- المنظمات الأعضاء في الإقليم
- المتطوعات الإقليميات
- ممثلو المنظمات الوطنية للمرشدات/فتيات الكشافة في الإقليم التي تعمل على الحصول على عضوية الجمعية العالمية للمرشدات وفتيات الكشافة
- ممثلو المنظمات الخارجية/الشريكة في الإقليم المرتبطة بحركة المرشدات وفتيات الكشافة

محافظ الأعمال

لدعم تنفيذ خطة العمل الإقليمية ، ستتولى أعضاء اللجنة محافظ أعمال مختلفة .

محافظ الأعمال الأساسية للفترة الثلاثية 2025-2028 هي: العلاقات مع المنظمات الأعضاء، إدارة المتطوعات، بناء القدرات، الاتصالات، والشؤون المالية. يمكنك العثور على مزيد من المعلومات حول المحافظ الأساسية للفترة الثلاثية 2025-2028 [هنا](#). ونوصي بمراجعتها بعناية.

ويمكن للجان الإقليمية إنشاء محافظ أعمال إضافية ، ولكن عليها أن تكفل اتساقها مع الاستراتيجية العالمية للجمعية العالمية للمرشدات وفتيات الكشافة وأولوياتها ، وأن المحافظ الأساسية يتم تغطيتها من قبل أعضاء اللجنة . يجب على الرئيسة الإقليمية استشارة رئيسة العضوية والدعم الإقليمي إذا رغبت اللجنة في اقتراح تعديل أو تغيير على أي من المحافظ الأساسية.

العضوية

كما هو محدد في المادتين 1.21 و 2.21 من النظام الأساسي واللوائح الداخلية للجمعية العالمية للمرشدات وفتيات الكشافة ، تتألف كل لجنة إقليمية من ستة أعضاء منتخبات كحدٍ أقصى ، من ضمنهن ، بقدر الإمكان ، شابتان على الأقل تحت سن الثلاثين في وقت الانتخاب.

يتم انتخاب أعضاء اللجنة الإقليمية من قبل المنظمات الأعضاء كاملة العضوية الحاضرة في المؤتمر الإقليمي . ويتم انتخاب أعضاء اللجنة الإقليمية للخدمة لمدة ثلاث سنوات . بعدها ، يحق لهنّ الترشح لإعادة انتخابهنّ لمدة ثلاث سنوات أخرى إذا رغبن في ذلك ، وإذا استوفين توقعات الدور ، وإذا صرّحت لهنّ بذلك منظماتهنّ الأعضاء. الحد الأقصى لمدة الخدمة هو فترتان .

في حين يتم بذل كل جهدٍ ممكن خلال عملية الترشيح لضمان وجود مجموعة مختارة من المهارات والخبرات المرغوبة بين أعضاء اللجنة الإقليمية ، غير أنه في نهاية المطاف ، وبمجرد انتخاب أعضائها ، ستقوم اللجنة الإقليمية القادمة بإجراء تدقيق/مراجعة للمهارات . وإذا كان هناك فجوة في المهارة أو الخبرات ، فمن مسؤولية أعضاء اللجنة الإقليمية البحث عن موارد إضافية لتلبية احتياجات اللجنة . يمكن أن يشمل ذلك انتداب عضو إضافية غير مصوّتة في اللجنة ، على أن تكون من منظمة عضو ليست ضمن المنظمات الأعضاء التي تنتمي لها أعضاء اللجنة الإقليمية الأخريات.

تضارب المصالح

لا يجوز لعضو اللجنة الإقليمية ، أثناء عضويتها في اللجنة الإقليمية ، أن تشغل منصبًا مهمًا في منظماتها العضو بعد انتخابها . هذا يعني أنه لا يمكنها العمل كرئيسة، أو مفوضة عامة، أو عضو في المجلس الوطني/مجلس الإدارة/الهيئة التنفيذية، أو مفوضة دولية، أو أي دور آخر مهم، أو منصب لصنع القرار في منظماتها العضو .

كما لا يجوز لعضو اللجنة الإقليمية ، أثناء عضويتها في اللجنة الإقليمية ، أن تكون موظفة بالجمعية العالمية للمرشحات وفتيات الكشافة أو أي منظمة عضو ، أو أن تقوم لأيٍّ منهما بعمل استشاري أو بعقد مدفوعٍ الأجر. غير أنه لا يزال من الممكن ترشيح وانتخاب أي واحدة تشغل أيًا من هذه الأدوار والوظائف والأعمال مدفوعة الأجر ، ولكن سيُطلب منها التخلي عن الدور في غضون ثلاثة أشهر من انتخابها في اللجنة الإقليمية.

ومن أجل أن يتمكن من تكريس ما يكفي من الوقت والطاقة للوفاء بمسؤولياتهن في اللجنة الإقليمية ، لا يُنصح بقوة أن تتولى عضو اللجنة الإقليمية دورًا حوكميًا مهمًا آخر داخل الجمعية العالمية للمرشحات وفتيات الكشافة أثناء فترة خدمتها ، على سبيل المثال كعضو في لجنة من لجان المجلس العالمي أو مجموعة عمل تابعة له ، ما لم يُطلب منها القيام بذلك كجزء من دورها في اللجنة الإقليمية.

إذا كانت إحدى أعضاء اللجنة الإقليمية تشغل منصبًا حوكميًا أو تشغيليًا أو تنفيذيًا أقل أهمية داخل الجمعية العالمية للمرشحات وفتيات الكشافة أو منظمة عضو (على سبيل المثال ، كقائدة فرقة محلية أو كميسرة) ، فيجب عليها التفكير بعناية فيما إذا كان ذلك سيضعها في موقف يمكن أن تتعارض فيه أدوارها المختلفة ، أو من الممكن النظر إليها على أنها مُتعارضة . إذا كان الأمر كذلك ، فيجب الإعلان عن ذلك بعد انتخابها في استمارة إعلان المصالح ، والإعلان عن ذلك أيضًا في أي مناقشات خاصة قد يؤثر ذلك الوضع عليها ، أو يُنظر إليه على أن له تأثير عليها.



مجموعات العمل الإقليمية والمتطوعات الإقليمية

اللجنة الإقليمية مسؤولة بصورة جماعية عن ضمان توافر الموارد اللازمة للوفاء بالتزامات اللجنة . يشمل ذلك إنشاء مجموعات عمل أو مجموعات مهام و/أو العمل مع أي هياكل أخرى حسب الحاجة ؛ لدعم تنفيذ محافظ العمل ، أو مجالات العمل المواضيعية الأخرى . هذه المجموعات استشارية بطبيعتها ولا يجوز تفويض أي سلطة لها لاتخاذ القرارات نيابة عن اللجنة. وقد يُطلب من أعضاء اللجنة الإقليمية رئاسة واحدة أو أكثر من مجموعات العمل هذه ، وإدارة المتطوعات داخل المجموعة . ولكن يُوصى ، كلما أمكن ذلك ، بتعيين عضو من مجموعة العمل لدور رئاسة المجموعة ، على أن تحضر عضو اللجنة الاجتماعات بصفتها حاملة المحفظة أو قائدة المشروع.

ونشجع اللجنة الإقليمية بشدة على جذب وانتقاء وإنشاء فرق قوية من المتطوعات الماهرات والحفاظ عليها ؛ ليعملن في مجموعات العمل ومجموعات المهام هذه على المستوى الإقليمي . وعند اختيار أعضاء هذه المجموعات ، يجب على اللجنة الإقليمية التأكد من انعكاس تنوع المنظمات الأعضاء في الإقليم فيها قدر الإمكان ، وأن يتوافر لديها الموارد والوقت اللازمين لإدارة المتطوعات وتزويدهن بتجربة تطوعية إيجابية.

يمكن الحصول على مزيد من الدعم من أدوات إدارة المتطوعات التابعة للجمعية العالمية للمرشحات وفتيات الكشافة.

طرق العمل

الرئاسة

تنتخب كل لجنة إقليمية من بين أعضائها رئيسةً إقليميةً ونائبةً للرئيسة ، تتمتعان بتجارب وخبرات ذات صلة. وتصبح الرئيسة الإقليمية تلقائيًا إحدى أمينات الجمعية العالمية للمرشحات وفتيات الكشافة ، جلوسها عضواً في المجلس العالمي. يُرجى الرجوع إلى قسم "دور ومسؤوليات الرئيسة الإقليمية ونائبتها" لمزيدٍ من التفاصيل.

النصاب القانوني وصنع القرار

يتكوّن النصاب القانوني لإجتماع اللجنة الإقليمية من أكثر من نصف الأعضاء المصوتات.

يتم اتخاذ معظم القرارات بالموافقة العامة ، أو باتفاق شفوي بعد مناقشة مفتوحة ، ولكن أحياناً قد يتم إجراء تصويت رسمي إذا لم يكن من الممكن التوصل إلى اتفاق وأضح بعد مناقشة جوهرية ، و/أو إذا كان القرار حساساً على نحوٍ خاص.

في هذه الحالات ، يكون لكل عضو مصوّتة في اللجنة صوتاً واحداً . مع تمتّع الرئيسة بصوتٍ مُرَجَّح (باستثناء الحالات المتعلقة بعزل عضو في اللجنة الإقليمية) . ويتم اتخاذ القرار في جميع الأمور بأغلبية بسيطة (باستثناء عزل عضو في اللجنة الإقليمية المنصوص عليه في النظام الأساسي للجمعية العالمية للمرشحات وفتيات الكشافة).

يجوز للجنة الإقليمية أيضاً أن تتخذ قرارات خارج الاجتماع ، حسب الاقتضاء ، من خلال الاقتراع عبر البريد الإلكتروني.

العمل كفريق إقليمي

تعمل الفرق الإقليمية (أعضاء اللجنة الإقليمية والموظفين الإقليميين) في تعاون نحو تنفيذ خطة العمل الإقليمية . ويشمل ذلك المشاركة الفعّالة للموظفين الإقليميين في اجتماعات ومكالمات اللجنة الإقليمية . وينبغي حيث أمكن عملياً ، عقد الاجتماعات أو المكالمات التي يشارك فيها الموظفين أثناء أيام العمل.

وتعتبر رئاسة العضوية والدعم الإقليمي عضواً لا يتجزأ من الفريق الإقليمي ، وتشارك بنشاط في العمليات والخطط الإقليمية . وتتفاعل رئاسة العضوية والدعم الإقليمي بشكل منتظم مع الرئيسة الإقليمية ، وتُمثّل اجتماعاتهما فرصةً لمناقشة مواءمة واتساق الأهداف والاستراتيجيات الإقليمية ، ومعالجة أي مشكلات قد تنشأ.

بالإضافة إلى اجتماعاتها مع الرئيسة الإقليمية ، تُشارك رئيسة العضوية والدعم الإقليمي أيضاً في اجتماعات عرضية مع اللجنة الإقليمية.

رئيسة العضوية والدعم الإقليمي مسؤولة عن الإدارة المباشرة للمديرة الإقليمية . هذا يعني أنها مسؤولة بشكل مباشر عن إدارة ودعم عمل المديرة الإقليمية والإشراف عليه ، وعن تقديم التوجيه أو الموارد لها حسب الحاجة.

ومن المتوقع أن تجتمع رئيسة اللجنة ونائبتها والمديرة الإقليمية (يشار إليهنّ أحياناً داخلياً باسم فريق الرئيسة) معاً بانتظام . وهذا ترتيب عمل عملي وغير رسمي ، ومفيد للتخطيط للاجتماعات ومراقبة العمل وتقديمه في الإقليم ، ولا يُشكّل هيكلًا رسميًا.



اتخاذ القرارات المالية وتخصيص الموارد

تحدّد اللجان الإقليمية أفضل سبل تنفيذ خطة العمل الإقليمية لتلبية احتياجات المنظمات الأعضاء في الإقليم. وتقوم رئيسة العضوية والدعم الإقليمي بالتنسيق مع الفرق الإقليمية بشأن وضع خطة العمل والميزانية الإقليمية السنوية وأيضًا للفترة الثلاثة - وفقًا للجدول الزمني للجمعية العالمية للمرشدات وفتيات الكشافة - وإدماج هذه الخطط في خطة عمل الـ 3 سنوات المتجدّدة للجمعية العالمية للمرشدات وفتيات الكشافة وميزانياتها. يتضمن هذا تحديد كيفية استخدام المُخصّص المالي الإقليمي، سواء من الجمعية العالمية للمرشدات وفتيات الكشافة، أو من أي دخل آخر خاص بالإقليم مثل الدخل من مجموعات الأصدقاء، في عمل الإقليم؛ لإنجاز خطة العمل الإقليمية للفترة الثلاثية، والاستراتيجية العالمية للجمعية العالمية للمرشدات وفتيات الكشافة.

يُشرف المجلس العالمي على ذلك من خلال الموافقة على خطط العمل الإقليمية، وعلى عملية التخطيط العالمية، على النحو المُبيّن في نموذج التخطيط الاستراتيجي للفتيات السنوية 12-6-3. رئيسة العضوية والدعم الإقليمي هي المسؤولة العام عن الميزانية، والمُصدّق الرسمي على جميع مراكز التكاليف الإقليمية.

اجتماعات اللجنة

الاجتماعات الأخرى للجنة

من المتوقع أن تجتمع اللجنة الإقليمية، ما بين اجتماعات المراجعة ربع السنوية المذكورة أعلاه، مرة كل شهر تقريبًا اجتماعًا قصيرًا؛ لمشاركة المستجدات ومناقشة أي مسائل مطروحة. ومع ذلك، فإن تواتر هذه الاجتماعات ومحتواها على وجه الدقة سوف تُحدّده كل لجنة إقليمية، وقد تتفاوت حسب أوقات الحاجة أو الأولويات المُلحّة.

اجتماعات مراجعة ربع سنوية

تجتمع اللجنة الإقليمية كل ثلاثة أشهر لمراجعة التقدم المحرز في مقابل خطة العمل والميزانية، وتلقي التحديثات من مسؤولات محافظ الأعمال بشأن محافظهن، وأيضًا بشأن عمل مجموعات العمل أو مجموعات المهام التابعة للجنة، واستعراض خطط الفترة المقبلة. وفي أعقاب كل اجتماع من هذه الاجتماعات الربع سنوية، تُقدّم الرئيسة الإقليمية تقريرًا مكتوبًا إلى المجلس العالمي نيابة عن اللجنة.

طرق العمل

يرجى الرجوع إلى القسم في صفحة 14 من هذه الوثيقة؛ للحصول على تفاصيل محددة حول طرق عمل اللجنة العربية الإقليمية.

من المنتظر أن تحضر أعضاء اللجنة الإقليمية جميع اجتماعات اللجنة، وأن تقوم عضو اللجنة بإبلاغ الرئيسة الإقليمية إذا كانت لن تتمكن من الحضور.

سيتم تسجيل ملخص المناقشات ونقاط العمل المتفق عليها و/أو القرارات المُتخذة في اجتماع اللجنة (سواء كان اجتماع مراجعة ربع سنوي أو أي اجتماع آخر للجنة) في محضر للاجتماع، أو كملاحظات يتم مشاركتها داخل اللجنة.

من المتوقع عمومًا أن تكون الاجتماعات عبر مكالمة جماعية (باستخدام Zoom، Microsoft Teams، Skype) على سبيل المثال، ولكن قد يكون هناك أيضًا، في بعض الأحيان، اجتماع مادي بالحضور الشخصي للجنة (وفقًا لمعايير الميزانية وغيرها من المعايير).

يتم الدعوة لاجتماعات اللجنة الإقليمية من قبل الرئيسة الإقليمية. وإذا رغبت أي عضو في اللجنة في اقتراح عقد اجتماع إضافي للجنة الإقليمية، فعليها مناقشة هذا الأمر مع الرئيسة الإقليمية.

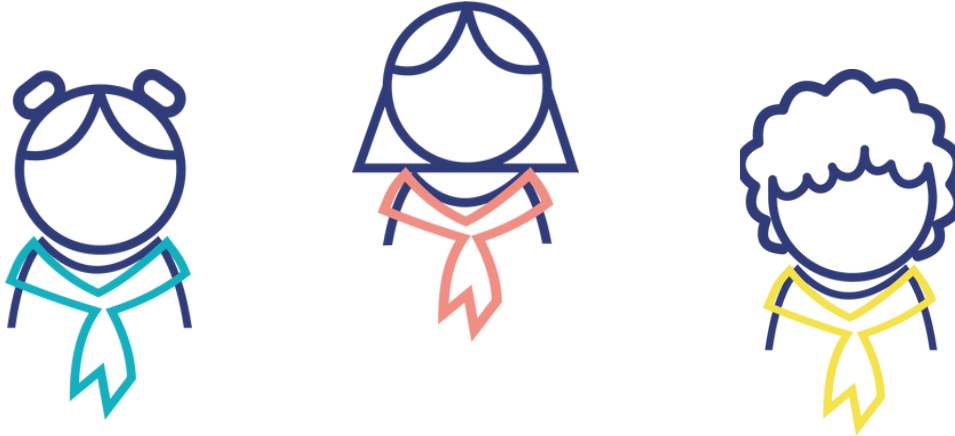
يتم إتاحة الوثائق الداعمة للاجتماعات عادةً عبر الإنترنت، مع فرض قيود مناسبة على الوصول إليها؛ للحفاظ على السرية. سيتم بذل كل جهد لإتاحة عطلة نهاية أسبوع واحدة (السبت والأحد) لأعضاء اللجنة لمراجعة المواد الداعمة قبل حضور أي اجتماع، أو اتخاذ أي قرار.

سيتم منح جميع أعضاء اللجنة الإقليمية عنوان بريد إلكتروني تابع للجمعية العالمية للمرشدات وفتيات الكشافة . ويجب إجراء جميع المراسلات مع المنظمات الأعضاء والمتطوعات والموظفين التي تتم عبر البريد الإلكتروني من خلال عنوان البريد الإلكتروني هذا ؛ لضمان الامتثال لسياسات حماية البيانات/اللوائح العامة لحماية البيانات المُتَّبعة بالجمعية العالمية للمرشدات وفتيات الكشافة . ولا ينبغي استخدام عناوين البريد الإلكتروني الشخصية في إجراء أعمال الجمعية العالمية للمرشدات وفتيات الكشافة .

ستتمتع اللجان الإقليمية بإمكانية الدخول إلى مختلف المنصات المستخدمة داخل الجمعية العالمية للمرشدات وفتيات الكشافة ، على سبيل المثال Notion ، ومنصة نيران المخيم Campfire ، و SharePoint ، و Microsoft Teams . ويتم تشجيع اللجان الإقليمية على الاستفادة من هذه الأنظمة الرقمية الآمنة حيثما أمكن في القيام بأعمال اللجنة الإقليمية ، والتواصل مع بعضها البعض . مثل استخدام Microsoft Teams Chat . سيتم تقديم تدريب أساسي على هذه المنصات أثناء التدريب التعريفي وعملية تهيئة أعضاء اللجنة الإقليمية لتولي مهام مناصبهن.

يمكن أيضًا إجراء بعض الاتصالات داخل اللجنة عبر تطبيق واتسآب WhatsApp ، والذي قد يتطلب استخدام هاتف محمول شخصي . في حالة القيام بذلك ، يجب على أعضاء اللجنة اتباع سياسة الاتصالات بالجمعية العالمية للمرشدات وفتيات الكشافة . ولا ينبغي استخدام تطبيق واتسآب لاتخاذ القرار ، فاتخاذ القرارات يتم فقط في اجتماع أو عبر البريد الإلكتروني.

أعضاء اللجنة مسؤولات عن ضمان حفظ الوثائق على منصة الجمعية العالمية للمرشدات وفتيات الكشافة المناسبة ، مع عمل إعدادات وصول للوثائق وإعدادات أمنية مناسبة ؛ لضمان إدارة المعرفة وحفظ السجلات بشكل مناسب.



التدريب التعريفي والتسليم والاستلام

يتم تقديم عملية شاملة من التدريب التعريفي والتهيئة لتولي المنصب لجميع أعضاء اللجنة الإقليمية.

كجزء من عملية الاستلام من اللجنة الإقليمية المنتهية ولايتها ، يُطلب من الأعضاء المنتهية مدة خدمتهم إكمال وثيقة تسليم محفظة الأعمال ، والتي توفر معلومات عن محافظهن لحاملات المحافظ التاليات . وإدراكاً لحقيقة أن التحدّث مع شخصٍ ما أكثر فائدة من مجرد قراءة وثيقة ، يُطلب أيضًا من الأعضاء المنتهية مدة خدمتهم في اللجنة الإقليمية البقاء متاحات للإجابة على أسئلة اللجنة الإقليمية التالية ، لمدة تصل إلى ثلاثة أشهر (سنة أشهر بالنسبة للرئيسة الإقليمية) بعد انتهاء فترة خدمتهم في اللجنة.

التوقعات المُنتظرة من أعضاء اللجنة الإقليمية

من المتوقع أن تلتزم أعضاء اللجنة بقيم الجمعية العالمية للمرشدات وفتيات الكشافة التنظيمية وسياساتها بما في ذلك - على سبيل المثال لا الحصر - مدونة قواعد السلوك ، وسياسة تضارب المصالح ، وسياسة الحماية ، وسياسة حماية البيانات ، وإدارة المتطوعات ، وبيان السرية.

ومن المتوقع أن تتعامل جميع أعضاء اللجنة الإقليمية مع جميع المراسلات على الفور ، ويجب عليهم إبقاء الرئيسة الإقليمية والمديرة الإقليمية على اطلاع بمعلومات الاتصال الصحيحة الخاصة بهم ، أو إذا كنّ يواجهن تحديات مع أنظمة الجمعية العالمية للمرشدات وفتيات الكشافة الرقمية ، وممنوعات من الوصول إلى المعلومات.

من المتوقع أن تتحمل أعضاء اللجنة الإقليمية المسؤولية الشخصية عن مواكبة عمل اللجنة والبقاء على علم بالأمر ، بما في ذلك الدخول إلى الموارد ، وقراءة رسائل البريد الإلكتروني والوثائق الداعمة ، والسعي للحصول على إيضاحات إذا لزم الأمر ؛ من أجل اتخاذ قرارات مستنيرة والوفاء بالمواعيد النهائية المطلوبة.

يختلف عدد الساعات التي تُكرّسها كل عضو في اللجنة الإقليمية لدورها ، بالإضافة للمحافظة (المحافظ) التي تحملها من إقليم إلى آخر. ومن المتوقع أن يستغرق الدور ما لا يقل عن 15-20 ساعة شهرياً.

يجب على أعضاء اللجنة الإقليمية بذل كل جهدٍ ممكنٍ ليكنّ متاحاً ومرناً وسريعات الاستجابة ، خاصةً خلال فترات ذروة الطلب والنشاط ، مثل وقت إعداد وتنفيذ المناسبات الإقليمية ، وإطلاق برامج و/أو شراكات جديدة ، أو التحضير للمؤتمرات الإقليمية والعالمية . ويجب على أعضاء اللجنة الإقليمية إبلاغ الرئيسة الإقليمية إذا احتجن إلى أخذ إجازة أو إذا كنّ غير متاحات لفترة زمنية مُعيّنة.

أثناء اضطلاعهنّ بأدوارهنّ ، قد تصادف أعضاء اللجنة الإقليمية فرصاً تطوعيةً أخرى في الجمعية العالمية للمرشدات وفتيات الكشافة . إذا رَغِبَت إحدى أعضاء اللجنة الإقليمية في شغل دورٍ تطوعيٍ تشغيليٍ أقلّ شأنًا وقصير الأمد في الجمعية العالمية للمرشدات وفتيات الكشافة (على سبيل المثال، كميسرة في مناسبة للجمعية العالمية للمرشدات وفتيات الكشافة ، أو كعضو في فريق بناء القدرات بالجمعية العالمية للمرشدات وفتيات الكشافة) ، فيجب عليها التفكير بعناية فيما إذا كان ذلك سيؤثر على تحقيق المنجزات المستهدفة للجنة الإقليمية. وقبل تقديمها للاضطلاع بأي أدوار جديدة ، أو قبولها أدوار جديدة (إذا تم الاتصال بها وعرضها عليها)، من المتوقع أن تناقش عضو اللجنة الإقليمية الفرصة مع الرئيسة الإقليمية. يجب أن يتضمن ذلك كيف قد يؤثر المنصب الجديد على عملها باللجنة، وكيف سيساهم في دورها الإقليمي أو تنميتها الشخصية.

من المتوقع أن تعمل أعضاء اللجنة الإقليمية بشكلٍ فعّالٍ في بيئة تتسم بالتنوع وتعدد الثقافات ، ويُظهرن الحساسية الثقافية والوعي في جميع التعاملات وعمليات صنع القرار ؛ لضمان تعاملهنّ بشكلٍ يتّصف بالشمولية والاحترام مع جميع أعضاء الفريق الإقليمي.



ممارسة القيادة



تنمية القيادة تقع في قلب حركة المرشحات وفتيات الكشافة. فمِنذ اللحظة التي نَعُدُّ فيها "ببذل قصارى جهدنا"، ندخل في رحلة قيادية قائمة على القيم، تُشكّل وجهات نظرنا وسلوكياتنا. نحن نؤمن أن كل شخص، أياً كان عمره أو خبرته، يمكنه ممارسة القيادة على قدم المساواة. وتحمل كل عضو بالغة في حركة المرشحات وفتيات الكشافة نفس المسؤولية القيادية بأن تقود طبقاً لقيمنا ، وتستجيب للسياق ، وتنهض بالآخرين . وبهذه الطريقة، يمكننا المساهمة في حركة يمكن للفتيات في أحضانها أن يكنَّ أنفسهن ، ويتمكّن من النمو مع القدرة على التحمل والمرونة ، وأن يتولين قيادة حياتهن الخاصة وبناء العالم الذي يردن رؤيته.

ممارسة نموذج القيادة بالجمعية العالمية للمرشحات وفتيات الكشافة يمكن أن يساعد قائدات الحركة في تطوير السلوكيات التي يحتجن إليها للوفاء بتلك المسؤولية ، لذلك نتوقع من المرشحات للجنة الإقليمية أن يكنَّ قادرات على إثبات ممارستهن لنموذج القيادة بوعي في مواقفهن وسلوكياتهن . ويستخدم نموذج القيادة بالجمعية العالمية ستة أنماط تفكير كأدوات لممارسة القيادة بوعي.

يمكنكم قراءة المزيد عن نموذج القيادة هنا:
[نموذج القيادة بالجمعية العالمية للمرشحات وفتيات الكشافة](#)

اللجنة العربية الإقليمية

ستجدون هنا المزيد من المعلومات ذات الصلة باللجنة العربية الإقليمية ، بما في ذلك تكوينها وطرق عملها ولغاتها التشغيلية.



عادةً ما تعقد اللجنة العربية الإقليمية اجتماعاً واحداً وجهاً لوجه كل عام . اعتمدت اللجنة إجراء اجتماعات من خلال مكالمات شهرية عبر الإنترنت تستغرق حوالي من ساعة ونصف إلى ساعتين عبر برنامج زووم . بالإضافة إلى ذلك ، تعقد أعضاء اللجنة اجتماعات منتظمة عند الحاجة ، أيضاً لمدة ساعة إلى ساعتين تقريباً.

تختلف عدد الساعات التي تعملها كل عضو من أعضاء اللجنة من أجل الإقليم حسب محفظة الأعمال التي تتولاها و / أو المرحلة التي تمر بها الأنشطة من حيث التنفيذ.

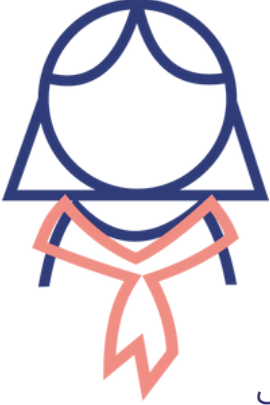
وفي حين يعمل الإقليم بلغتين رسميتين هما العربية والإنجليزية ، إلا أن اللغة الإنجليزية هي لغة العمل مع موظفي الجمعية العالمية للمرشحات وفتيات الكشافة ، وغيرهم من المجموعات التابعة لها.

تتولى كل عضو من أعضاء اللجنة العربية الإقليمية محفظة أعمال تعتمد على مجال خبرتها . بالإضافة إلى ذلك ، تُقيم كل عضو من أعضاء اللجنة علاقة مع ما لا يقل عن ثلاث إلى خمس منظمات أعضاء ، تكون مسؤولة عن توفير دعم بناء القدرات والإرشاد لها عند الحاجة.

ويتم دعم أعضاء اللجنة من قبل المنسقة الإقليمية والمتطوعات الإقليميات ! لتنفيذ الخطة الإقليمية!

المواصفات الشخصية لعضو اللجنة الإقليمية

من المتوقع أن تجلب كل عضو من أعضاء اللجنة الإقليمية معها مجموعة قيّمة من المعرفة والموهبة والخبرة؛ لتعظيم استفادة المنظمات الأعضاء من أدوات الجمعية العالمية للمرشدات وفتيات الكشافة ومواردها وصلاتها، ولدفع التقدّم والوحدة والنمو داخل وعبر الأقاليم.



ومن المُحَبَّذ للغاية أن تمتلك أعضاء اللجنة بشكلٍ جماعيّ المهارات والمعارف ذات الصلة المباشرة بالمنجزات المستهدفة المذكورة.

المواصفات الشخصية الضرورية لجميع أعضاء اللجنة الإقليمية: المهارات والخبرات والصفات الشخصية التالية مطلوبة لدى جميع أعضاء اللجنة الإقليمية:

- عضو بمنظمة عضو بالجمعية العالمية للمرشدات وفتيات الكشافة .
- لديها فهم عن الجمعية العالمية للمرشدات وفتيات الكشافة ، وللسياق الإقليمي المُركَّب والمتنوع في إطار الجمعية العالمية للمرشدات وفتيات الكشافة ، وعن الهياكل التنظيمية المتنوعة للمنظمات الأعضاء.
- لديها فهم لنموذج القيادة ومنهجية التعليم غير الرسمي بالجمعية العالمية للمرشدات وفتيات الكشافة ، ولديها القدرة على توضيحهما .
- لديها القيم والسلوكيات المتسقة مع القيم الأساسية للجمعية العالمية للمرشدات وفتيات الكشافة وقواعد السلوك.
- معرفة عامة جيدة بالتحديات والفرص التي تواجه الفتيات والشابات في أنحاء الإقليم.
- لديها القدرة على التحلي بالمرونة والانفتاح على الفرص و طرق العمل الجديدة .
- الحكم المستقل السديد على الأمور ، والقدرة على التحدي البناء .
- القدرة على تحليل وتفسير المعلومات ، وعلى التفكير النقدي والإبداعي والاستراتيجي.
- لديها القدرة على الاستماع والتعلم من الآخرين ، ورؤية الأشياء من وجهات نظر مختلفة وتقدير وجهات النظر المتنوعة .
- أتباع نهج تعاوني ، والقدرة على العمل بفعالية كجزء من فريق متنوع من المتطوعات والموظفين ، مع احترام الأدوار المختلفة والتسلسل الإداري.
- تمتلك حساسية ثقافية وقدرة على العمل في سياق متعدد الثقافات.
- خبرة في العمل مع فرق المتطوعات، ومهارات قيادة الفريق، والقدرة على التفويض
- لديها القدرة على الوصول بسهولة إلى التكنولوجيا واستخدامها كوسيلة للتواصل والتعاون ، بما في ذلك البريد الإلكتروني ، واتسآب ، SharePoint ، WhatsApp ، Notion ، ومنصات المكالمات الجماعية (Zoom و Teams).
- الاستعداد لتكريس الوقت (يُقَدَّر بما لا يقل عن 15-20 ساعة شهريًا) والجهد في التحضير لاجتماعات اللجنة الإقليمية والمشاركة فيها ، بالإضافة إلى إنجاز العمل في مجالات محافظ الأعمال ، وغيرها من الأعمال الأخرى ما بين الاجتماعات.

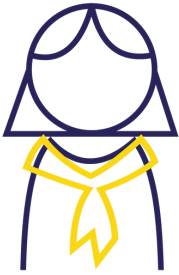
مواصفات شخصية مرغوب فيها (مطلوبة على نحو جماعي داخل اللجنة الإقليمية)

من المفضل امتلاك المعرفة والمهارات والخبرة في مجال واحد أو أكثر من المجالات التالية. وليس من المتوقع أن تتمتع عضو اللجنة الإقليمية بمستوى عالٍ من المهارة أو الخبرة في جميع المجالات الواردة أدناه.

- خبرة سابقة في التطوع في الجمعية العالمية للمرشدات وفتيات الكشافة
- القدرة على التفكير الاستراتيجي ووضع الخطط الاستراتيجية
- الإدارة المالية ، والميزانيات ، وإدارة المخاطر.
- تخطيط وإدارة المشاريع والبرامج
- الحوكمة و/أو الخبرة القانونية
- تنمية الموارد المالية والشراكات
- التنوع والعدالة والشمولية
- التفاوض وحل النزاعات
- التسويق والاتصالات ، بما في ذلك العلاقات العامة ووسائل التواصل الاجتماعي
- البحث والتطوير ، والمراقبة والتقييم ، بما في ذلك جمع البيانات وتحليلها
- العلاقات الخارجية
- مهارات التأثير والمناصرة
- إدارة الموارد البشرية (الموظفين و/أو المتطوعات)
- أدوات وأنظمة وتطبيقات تكنولوجيا المعلومات
- الابتكار والتفكير الإبداعي

دور ومسؤوليات رئيسة اللجنة الإقليمية ونائبتها

عقب انتخاب اللجنة الإقليمية الجديدة في المؤتمر الإقليمي، يتم عقد اجتماع خاص للجنة الإقليمية الجديدة يتم خلاله انتخاب رئيسة ونائبة رئيسة للجنة الإقليمية من بين أعضائها. عادة ما يتم عقد هذا الاجتماع قبل نهاية المؤتمر الإقليمي، ولكن قد يحدث أحياناً أن يتم عقده بعد فترة قصيرة من إغلاق المؤتمر.



الرئيسة الإقليمية

تقوم الرئيسة الإقليمية بقيادة وإدارة اللجنة الإقليمية في الاضطلاع بمسؤولياتها على النحو المنصوص عليه في الشروط المرجعية للجنة الإقليمية. كما أنها مسؤولة عن ضمان وضع القيم التنظيمية للجمعية العالمية للمرشدات وفتيات الكشافة نصب العين في الكيفية التي يعملن بها وتعمل بها لجنتهن الإقليمية ، وأن يتم دمج نموذج الجمعية العالمية للمرشدات وفتيات الكشافة القيادي لأنماط التفكير في عمل الإقليم.

بحكم منصبها بالانتخاب كرئيسة إقليمية ، تعمل الرئيسة الإقليمية أيضاً كأمانة بالمجلس العالمي ، وتقدم تقاريرها مباشرة إلى رئيسة المجلس العالمي . وبصفتها أمانة بالمجلس العالمي ، يجب أن تفي الرئيسة الإقليمية بمعايير أعضاء المجلس العالمي ، بما في ذلك متطلبات اللغة . يُشترط في الرئيسة الإقليمية أن تكون قادرة على استخدام اللغة الإنجليزية كلغة عمل.

يمكنكم الاطلاع على مزيدٍ من التفاصيل حول دور ومسؤوليات رئيسة اللجنة الإقليمية ونائبتها هنا:

[دور ومسؤوليات رئيسة اللجنة الإقليمية ونائبتها](#)

نائبة الرئيسة الإقليمية

لا يقتصر دور نائبة الرئيسة على العمل نيابةً عن الرئيسة الإقليمية حسب الاقتضاء . فبالإضافة إلى مساعدة الرئيسة الإقليمية في الاضطلاع بمسؤولياتها ، تتحمل نائبة الرئيسة الإقليمية مسؤوليات هامة تتطلب قدرًا كبيرًا من الوقت والاهتمام.



إرشادات ملء استمارة الترشيح لعضوية اللجنة الإقليمية

إذا كنتم منظمة عضو

- يرجى إرسال نسخة من ملف الترشيحات هذا ، واستمارة الترشيح إلى المرشحات المحتملات.
- يرجى ملء الجزء "ب" من استمارة الترشيح لمرشحتكم المختارة والتوقيع عليها ، بمجرد أن تُكمل المرشحة الجزء "أ".



إذا كُنْتِ مُرَشَّحَةً

- أكملِي الجزء "أ" من استمارة الترشيح ووقعي عليه
- أرسلِي استمارتك إلى المنظمة العضو التي قامت بترشيحك لملء الجزء "ب". إذا لم تكن المنظمة العضو المرشحة لك هي منظمته العضو ، فيرجى أيضًا الطلب من منظمته العضو التوقيع على الجزء ج (استمارة الترخيص بالترشيح).
- يرجى إرسال استمارتك المكتملة (الجزءان أ و ب ، و الجزء ج عند الاقتضاء) عبر البريد الإلكتروني إلى governance@waggggs.org لكي تصل في موعد أقصاه الساعة 23:59 (بالتوقيت العالمي المنسق) من يوم الخميس 30 يناير 2025 . يرجى إرفاق صورة شخصية لك تم التقاطها خلال الأشهر الستة الماضية إما بتنسيق JPEG أو PNG أو TIF في نفس رسالة البريد الإلكتروني . يجب أن تكون هذه الصورة بورتريه حيث تواجهين الكاميرا مباشرة ، مع ارتداء زيك الوطني للمرشحات وفتيات الكشافة.

استمارة ترشيح



هل لديكم أي أسئلة؟

إذا كانت لديكم أي أسئلة، يُرجى التواصل مع د. ليبيبا أحمد الصبيح، عضو لجنة الترشيحات من الإقليم العربي (libya.sbia@waggggs.org) ، أو نيكولا لورانس Nicola Lawrence ، رئيسة الحوكمة (governance@waggggs.org)، اللتين ستكونان سعيدتين بالتحدث معكم.

