

GRANDIR ET APPRENDRE

Apprentissage et
développement personnel
de qualité pour les jeunes
et les adultes dans
le cadre du
Scoutisme
féminin

PARTIE 1 :
POLITIQUE
ET CONCEPTS



ASSOCIATION MONDIALE
DES GUIDES ET DES
ECLAIREUSES

REMERCIEMENTS

Grandir et apprendre Partie 1 a été rédigé par une équipe de bénévoles et de membres du personnel possédant une expertise dans l'apprentissage et le développement personnel des jeunes et des adultes. Ils et elles sont issu·e·s des Organisations membres (OM) de l'AMGE et de l'Équipe mondiale.

Nous tenons donc à remercier chaleureusement toute l'équipe de co-création :

- **Bárbara Muñoz**, Association des Guides et Scouts du Chili
- **Coline Garnier**, Scouts et Guides de France
- **Gemma Benton**, Guides du Royaume-Uni
- **Ghofrane Ben Hamed**, Scouts Tunisiens
- **Jaime Denniston-Merced**, Éclaireuses des États-Unis
- **Joyce Kariuki**, Association des Guides du Kenya
- **Koh-Teh Yi Wen**, Guides de Singapour
- **Mabila Khadka**, Scouts du Népal
- **Maria Laura Navarro**, Association des Guides et Scouts du Costa Rica
- **Maryam Al Hadhri**, Scouts et Guides d'Oman
- **Sarah Ledjou**, Guides Catholiques de Côte d'Ivoire
- Bénévoles et membres du personnel de l'équipe **Core Mission de l'AMGE** : **Mel Ford, Fliss Callanan, Mel Reoch, Erin Wicking, Josephine Oates, Inês Moreira, Elsa Cardona** et **Manuela Capraro**.

Coordonné par **Anna Bambrick** et **Andii Verhoeven**

Le Guidisme et le Scoutisme féminin sont actuellement actifs dans 153 pays à travers le monde. 43 OM ont contribué à l'élaboration de Grandir et apprendre. Leur objectif : s'assurer de la prise en compte de perspectives diverses et définir nos objectifs de croissance communs. En apprenant les un·e·s des autres, nous pouvons trouver de nouvelles façons d'accompagner nos membres dans leur parcours d'apprentissage. Merci à toutes les OM qui ont contribué à cet outil.



Nous remercions chaleureusement **The McKenna Family** et **The World Foundation for Girl Guides and Girl Scouts, Inc.**, la Fondation des Guides et des Éclaireuses, de soutenir le Programme Grandir et Apprendre.



© **WAGGGS, 2024 World Association of Girl Guides and Girl Scouts**

World Bureau 12c Lyndhurst Road London NW3 5PQ, England

E-mail: leadingforherworld@waggs.org

www.waggs.org

Organisation caritative n°1159255 enregistrée en Angleterre et au Pays de Galles

SOMMAIRE

Remarques sur le langage	4
Introduction	5
La politique grandir et apprendre	8
Le parcours	10
LIÉ·E·S PAR UN BUT COMMUN...	14
Notre but	15
Nos valeurs	16
Les objectifs de croissance	18
NOUS UTILISONS L'APPROCHE DES GUIDES ET DES ÉCLAIREUSES...	20
Apprentissage non formel	21
La méthode des guides et des éclareuses	23
Le modèle de leadership des guides et des éclareuses	26
POUR CRÉER UN ESPACE DANS LEQUEL GRANDIR ET APPRENDRE ...	30
Un espace pour grandir et apprendre	31
Des espaces d'encouragements	31
Des espaces participatifs	33
Des espaces centrés sur les filles	36
ET NOUS OFFRONS DES EXPÉRIENCES D'APPRENTISSAGE CLAP...	38
Des opportunités d'apprentissage variées et progressives	39
Le développement personnel en pratique	39
La qualité en pratique	47
CONCLUSION : AFIN QUE LES APPRENANT·E·S PUISSENT RÉALISER LEUR PLEIN POTENTIEL	49
Pour aller plus loin	50
Références et lectures complémentaires :	50
Un parcours d'apprentissage qui dure toute la vie	51

REMARQUES SUR LE LANGAGE

« **Notre** » ou « **nous** » : nous utilisons ces termes pour parler en tant qu'organisations nationales et mondiales qui composent le Mouvement du Guidisme et du Scoutisme féminin (à la fois les Organisations membres et l'Équipe mondiale de l'AMGE).

Membres : les individus, de tous âges, qui font partie du Mouvement des Guides et des Éclaireuses.

Organisation membre (OM) : les organisations nationales de Guidisme et de Scoutisme féminin qui sont membres de l'AMGE. Celles-ci peuvent être des organisations indépendantes ou une fédération d'associations composantes dans leur contexte national.

Jeunes membres : les enfants et les jeunes qui participent au programme pour la jeunesse des Guides et des Éclaireuses. Il s'agit en général d'enfants, d'adolescent·e·s et de jeunes adultes, et leur âge diffère en fonction de l'OM. L'AMGE définit généralement les enfants comme des membres de moins de 18 ans et les jeunes adultes comme des membres âgé·e·s de 18 à 30 ans. Cependant, cela peut être différent en fonction de la Région de l'AMGE concernée.

Membres adultes : Les personnes qui jouent un rôle dans l'organisation des Guides/Éclaireuses mais qui ont terminé ou ne participent pas au programme pour la jeunesse. En général, elles sont âgées de plus de 18 ans. Il s'agit principalement de membres adultes du Mouvement qui accompagnent bénévolement les jeunes membres dans leur apprentissage et leur développement personnel au travers d'un programme pour la jeunesse de haute qualité. Ils et elles peuvent intervenir de manière directe en élaborant ou en animant le programme pour la jeunesse, ou de manière indirecte en apportant leur soutien à d'autres adultes ou en s'occupant des différentes structures dont l'organisation a besoin pour mener à bien ses activités.¹

Apprenant·e : la personne qui apprend. Dans Grandir et apprendre, nous utilisons le mot « apprenant·e » pour désigner à la fois les jeunes et les adultes, car ce cadre s'applique aux deux.

Facilitateur·rice : la personne qui accompagne les apprenant·e·s dans leur expérience d'apprentissage et qui met en place les conditions optimales dont ils et elles ont besoin pour tirer le meilleur parti de leur expérience. Selon le contexte, il peut s'agir de n'importe qui, du ou de la responsable du groupe local, mais aussi du ou de la formateur·rice des membres adultes.

1 NB : Dans certaines OM, les 18-30 ans peuvent à la fois participer au programme pour la jeunesse et occuper un poste dans l'organisation, et dans certaines OM, les moins de 18 ans peuvent être considéré·e·s comme des membres adultes en fonction du poste qu'ils et elles occupent.

INTRODUCTION

Depuis plus d'un siècle, le Mouvement des Guides et des Éclaireuses joue un rôle important dans le parcours d'apprentissage continu et de développement du leadership de millions de filles et de femmes. Aujourd'hui, des filles, des jeunes femmes et des femmes de 153 pays se réunissent au sein du Mouvement pour développer leurs valeurs, acquérir les compétences dont elles ont besoin et grandir pour devenir ce qu'elles veulent être.

Les organisations de Guidisme et de Scoutisme féminin offrent des opportunités d'apprentissage non formel nombreuses et variées. Notre approche est unique : nous utilisons la Méthode des Guides et des Éclaireuses pour créer des environnements d'apprentissage efficaces menés par les apprenant-e-s. Nous nous basons aussi sur le Modèle de leadership des Guides et des Éclaireuses pour que tou-te-s les apprenant-e-s, quel que soit leur âge, puissent exercer un leadership qui a du sens. Dès leur entrée dans le Mouvement, les filles suivent leur propre parcours, à leur propre rythme. Elles s'engagent envers leur développement personnel en promettant de « faire de leur mieux » et de suivre la Loi des Guides tout au long de leur parcours individuel basé sur l'objectif original du Mouvement des Guides et Éclaireuses, « le développement du caractère pour une citoyenneté heureuse »², et façonné par le contexte et l'approche de leur Organisation membre nationale. Beaucoup de nos membres poursuivent ce parcours à l'âge adulte. Ils et elles continuent de grandir en tant que leaders, modèles et citoyen-ne-s actif-ve-s, et certain-e-s restent dans le Mouvement en tant que bénévoles pour autonomiser les générations futures.

Cette approche centenaire du développement personnel et de l'apprentissage et basée sur des valeurs communes est plus pertinente que jamais. La création d'un monde durable dépendra d'un changement culturel autour de l'éducation, passant à un apprentissage continu et global. Les personnes qui s'identifient comme apprenantes à chaque étape de leur vie (continu) et qui peuvent tirer des enseignements de toutes les facettes de leur vie (global) seront mieux préparées à affronter les réalités et l'instabilité du monde d'aujourd'hui. En valorisant l'apprentissage continu et global, nous créons une fondation plus solide pour prendre en compte le contexte, la perspective et la contribution uniques de chacun-e. Cela est essentiel si nous souhaitons puiser dans notre diversité pour changer le monde et le rendre meilleur. Apprendre ne suffit pas. En donnant la priorité au développement personnel pour que chacun-e s'épanouisse, nous acquerrons non seulement les connaissances et les compétences nécessaires pour assurer un avenir durable, mais nous sommes également mieux préparé-e-s à les appliquer tout au long de notre vie et à en faire profiter les autres. Cela demande de la réflexion, de la ténacité, du pouvoir d'action et un leadership raisonné.

La vision du Mouvement des Guides et des Éclaireuses est celle **d'un monde égalitaire dans lequel toutes les filles peuvent s'épanouir**. Notre Mouvement peut devenir un acteur important du changement dans le monde grâce à chacun-e de ses membres jeunes et adultes que nous avons préparé-e-s à diriger pour construire un avenir plus durable et plus égalitaire. Cependant, nous ne pourrons y parvenir que si nous sommes prêt-e-s à apprendre et à grandir également en tant qu'organisations. Notre objectif doit rester de pouvoir offrir les opportunités les plus pertinentes et les plus enrichissantes possible aux filles et aux jeunes femmes, ainsi qu'aux adultes qui les accompagnent.

² Girl Guiding (Le scoutisme féminin, disponible en anglais), Robert Baden-Powell 1961

À PROPOS DE GRANDIR ET APPRENDRE

Grandir et apprendre est un Cadre d'apprentissage et de développement personnel destiné aux jeunes et aux adultes du Mouvement des Guides et des Éclaireuses.

Il expose les concepts unificateurs qui définissent un apprentissage et un développement de qualité dans le Guidisme et le Scoutisme féminin. Il nous unit en tant que Mouvement collaboratif avec un objectif commun en matière d'éducation.

Grandir et apprendre a pour but :

- D'expliquer notre approche pour la création d'expériences d'apprentissage de qualité pour les jeunes et les adultes.
- De définir des objectifs de croissance communs sur la manière dont le Guidisme et le Scoutisme féminin contribuent au parcours d'apprentissage continu de ses membres jeunes et adultes à travers différents parcours.
- D'assurer cohérence et constance dans la mise en œuvre du Guidisme et du Scoutisme féminin.
- De nous permettre d'expliquer collectivement l'impact positif du Guidisme et du Scoutisme féminin.



SE SERVIR DU CADRE GRANDIR ET APPRENDRE

Grandir et apprendre est particulièrement pertinent pour les décisionnaires, les spécialistes et les intervenant·e·s qui donnent de leur temps dans le cadre de programmes pour les jeunes et/ou dans l'apprentissage et le développement personnel des adultes.

Les Statuts et Règlement additionnels de l'AMGE exigent que les OM aient « un programme se servant de la méthode du Mouvement des Guides/Éclaireuses et conçu pour répondre aux besoins des filles et des jeunes femmes de différentes tranches d'âge, un leadership adéquat et un programme de formation approprié ». L'AMGE a toujours disposé de politiques et proposé des ressources et des services pour assurer que nos programmes éducatifs pour les jeunes et nos formations au leadership pour les adultes sont de qualité. Grandir et apprendre remplace les politiques précédentes de l'AMGE relatives aux programmes éducatifs et à la formation, à l'apprentissage et au développement personnel des adultes.

Les OM peuvent s'en servir pour revoir et renforcer leur propre programme pour les jeunes et leur offre d'apprentissage et de développement personnel pour les adultes. L'Équipe mondiale de l'AMGE se base dessus pour élaborer ses programmes et ses activités internationales. Il aide toutes nos organisations à reconnaître nos forces, à identifier les domaines à améliorer et, au travers des objectifs de croissance, à décrire notre impact collectif.

LE CADRE COMPORTE DEUX PARTIES :

Partie 1 : Politique et concepts

La première partie de Grandir et apprendre décrit les caractéristiques d'un Guidisme et d'un Scoutisme féminin de qualité, définit notre approche de l'apprentissage et du développement personnel et identifie les objectifs de croissance que toutes les expériences d'apprentissage et de développement personnel dans le Guidisme et le Scoutisme féminin doivent atteindre. Elle présente les dernières réflexions de l'AMGE à propos des valeurs partagées au cœur de notre Mouvement et les élargit pour assurer un apprentissage et un développement personnel qualitatifs dans un contexte moderne.

Partie 2 : Lignes directrices et parcours

La deuxième partie de Grandir et apprendre examine en profondeur les objectifs de croissance à différentes étapes et différents postes au sein du Guidisme et du Scoutisme féminin. Elle explique comment les Organisations membres peuvent adapter et appliquer le cadre de manière appropriée quand elles travaillent avec les jeunes membres et les membres adultes. Elle définit également le processus et les critères pour l'accréditation de leurs cadres d'apprentissage et de développement par l'AMGE.

Grandir et apprendre offre un cadre commun pour unir les efforts pédagogiques des groupes et organisations de Guides et d'Éclaireuses du monde entier, et pour relier notre travail à ce que nous savons aujourd'hui sur la façon dont les êtres humains apprennent et grandissent. Ces principes peuvent néanmoins être adaptés. Ils servent plutôt de « règles du jeu ». Il existe de nombreuses façons d'atteindre cet objectif, mais ces paramètres sont ceux selon lesquels nous pouvons agir dans le Mouvement. Chaque organisation doit les mettre en œuvre en fonction de son contexte et de sa situation, en reconnaissant les différents rôles des jeunes et des adultes dans son organisation et en tenant compte des facteurs qui influencent l'expérience de ses membres. Elles doivent notamment prendre en compte les valeurs et traditions culturelles, le contexte socio-économique et la répartition géographique des membres de l'organisation, ainsi que la stratégie et les priorités organisationnelles.

LA POLITIQUE GRANDIR ET APPRENDRE



La Politique Grandir et Apprendre aide à la réalisation de l'objectif en matière d'éducation du Mouvement des Guides et des Éclaireuses tel qu'exprimé dans notre Mission et notre Vision (Boussole 2032) :

VISION BOUSSOLE 2032		MISSION
Notre vision est celle d'un monde égalitaire dans lequel toutes les filles peuvent s'épanouir.	D'ici 2032, nous serons un Mouvement mené par les filles où chacune d'elles se sentira en confiance pour diriger et aura les moyens de créer avec les autres un monde meilleur.	Permettre aux filles et aux jeunes femmes de réaliser leur plein potentiel en tant que citoyennes du monde responsables.

Le Guidisme et le Scoutisme féminin permettent aux filles et aux jeunes femmes de réaliser leur plein potentiel en tant que leaders confiantes et citoyennes du monde responsables, créant ensemble un monde meilleur et plus égalitaire.

Nous y parvenons grâce à un programme pour la jeunesse captivant, mené par l'apprenant·e, accessible et pertinent.

- a. Ce programme est élaboré et mis en place de manière collaborative par les apprenant·e·s et les animateur·rice·s
- b. Il est fondé sur le but, les valeurs et la méthode du Mouvement des Guides et des Éclaireuses, et
- c. S'appuie sur une offre d'apprentissage et de développement personnel des adultes solide et efficace.

L'AMGE valorise la contribution de tou·te·s les jeunes et adultes dans la réalisation de notre Mission et reconnaît le parcours d'apprentissage de chacun·e au sein du Mouvement.

Les expériences d'apprentissage et de développement personnel du Guidisme et du Scoutisme féminin pour les jeunes et les adultes doivent :

1. Contribuer de manière appropriée à l'objectif en matière d'éducation du Guidisme et du Scoutisme féminin, tel qu'articulé par les huit objectifs de croissance.
2. Être conçues et animées selon l'approche des Guides et des Éclaireuses, comme le reflètent notre méthode et notre modèle de leadership.
3. Se dérouler dans un espace d'encouragement participatif et centré sur les filles.
4. Inclure une gamme variée et progressive d'expériences captivantes, menées par l'apprenant-e, accessibles et pertinentes, adaptées au niveau et au rôle des participant-e-s.

En conséquence, les filles et les jeunes femmes sont mieux préparées à prendre les rênes de leur propre vie et, grâce à un soutien intergénérationnel, à agir en tant que leaders déterminées et citoyennes internationales capables de façonner le monde dans lequel elles veulent vivre.

RESPONSABILITÉS

Déployer Grandir et apprendre est une responsabilité partagée et continue à tous les niveaux au sein du Mouvement des Guides et des Éclaireuses. Cela nécessite des cycles d'évaluation et de mise à jour réguliers et systématiques pour garantir la pertinence du programme pour la jeunesse et de l'offre d'apprentissage et de développement personnel pour les adultes. L'objectif est aussi d'assurer que ce programme et cette offre sont pertinentes pour les jeunes et les adultes d'aujourd'hui, et que leur conception et leur animation se fait conformément aux caractéristiques d'un apprentissage et d'un développement personnel de qualité telles que définies dans ce cadre.

L'AMGE fournira des conseils, des formations, des outils et des systèmes de valorisation pour permettre à chaque OM de mettre en œuvre Grandir et apprendre dans son contexte. Notre objectif : aider les membres jeunes et adultes à réaliser leur plein potentiel à chaque étape de leur parcours au sein du Guidisme et du Scoutisme féminin.

Grandir et apprendre doit être mis en place conformément aux autres politiques de l'AMGE et de l'OM.



LE PARCOURS

Le Guidisme et le Scoutisme féminin ont le potentiel de contribuer de façon profonde et significative au parcours d'apprentissage continu de nos membres. Alors, comment pouvons-nous créer des expériences éducatives significatives pour tou·te·s les apprenant·e·s du Guidisme et du Scoutisme féminin ? Grandir et apprendre examine les caractéristiques nécessaires à un apprentissage et un développement personnel de qualité, ainsi que la manière dont elles s'articulent pour aider nos membres à réaliser leur plein potentiel.

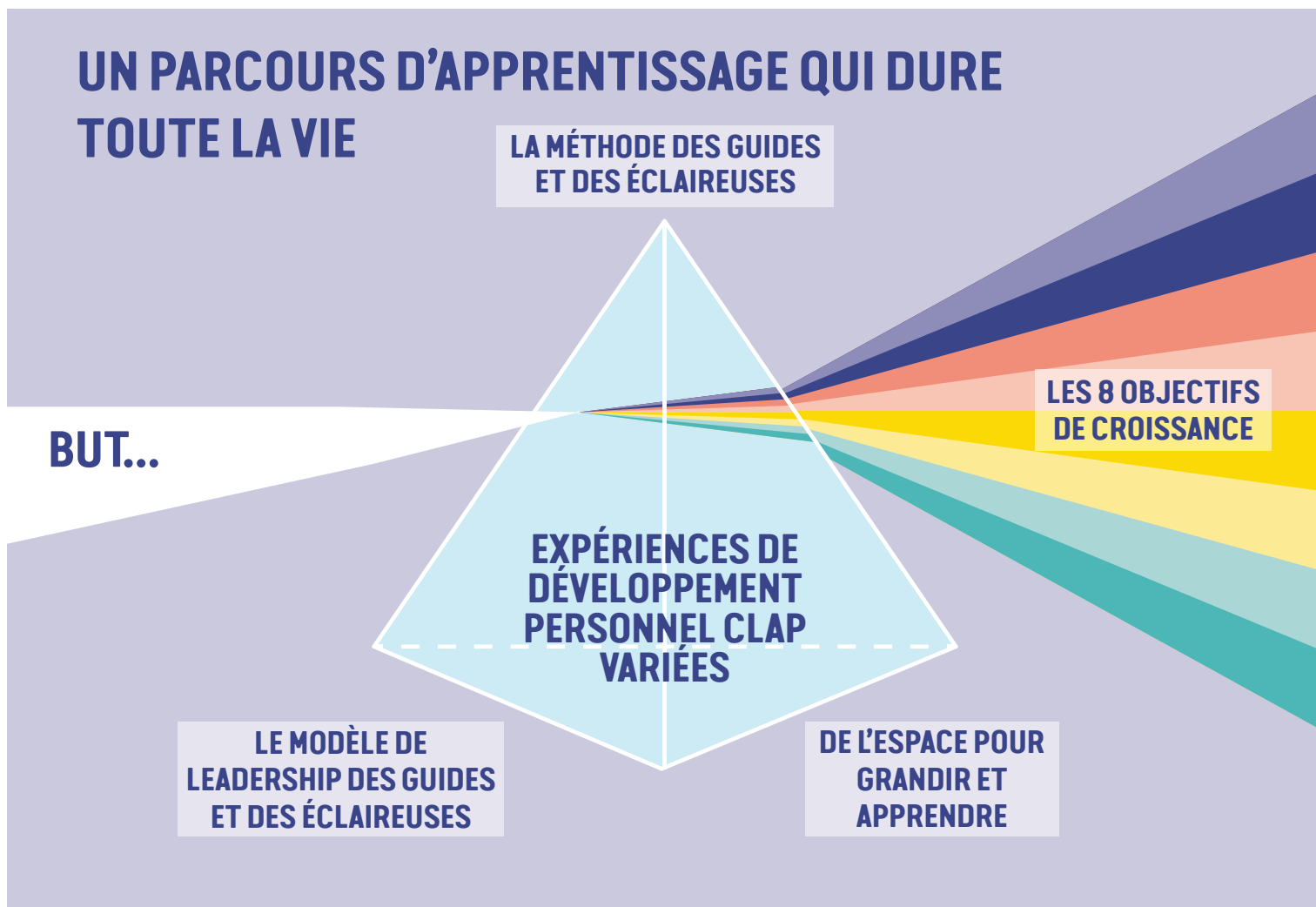
LIÉ·E·S PAR UN BUT COMMUN,

NOUS UTILISONS L'APPROCHE DES GUIDES ET DES ÉCLAIREUSES,

POUR CRÉER UN ESPACE DANS LEQUEL GRANDIR ET APPRENDRE,

ET NOUS OFFRONS DES EXPÉRIENCES D'APPRENTISSAGE CLAP,

AFIN QUE LES APPRENANT·E·S PUISSENT RÉALISER LEUR PLEIN POTENTIEL



UN PARCOURS D'APPRENTISSAGE CONTINU

Chaque membre de notre Mouvement suit un parcours d'apprentissage.

Les membres jeunes et adultes se lancent dans un parcours qui dure toute leur vie (il est continu) et est influencé par tous les aspects de leur vie :

- le foyer et la famille,
- l'éducation,
- la foi,
- les relations,
- le travail, ... (il est global).

Le Guidisme et le Scoutisme féminin contribuent au parcours d'apprentissage de chaque membre en proposant des expériences éducatives variées et adaptées à chaque âge et à chaque étape de sa vie

- Une **expérience d'apprentissage** est une expérience personnelle, une interaction, une session, une formation ou un programme dans le cadre du ou de laquelle l'apprentissage a lieu.
- Un **parcours d'apprentissage** est le chemin que les individus empruntent pour grandir et apprendre. Un parcours d'apprentissage est constitué de nombreuses expériences d'apprentissage connectées, possède des objectifs sur le long terme et est personnel à chaque apprenant·e.

Nous contribuons de manière différente aux parcours d'apprentissage de nos membres en fonction de leur âge, qu'ils et elles soient jeunes ou adultes. Les jeunes membres participent au programme pour la jeunesse. Ce programme est l'expression éducative de notre but en pratique. Offrir un programme pour la jeunesse est la raison d'être des organisations de Guides et d'Éclaireuses, et tout ce que nous faisons doit, directement ou indirectement, contribuer au parcours d'apprentissage de nos jeunes membres.

Cependant, accompagner l'apprentissage et le développement personnel des adultes constitue un fondement essentiel pour ce travail. En traitant les adultes comme des personnes à part entière et en reconnaissant et en accompagnant leur parcours d'apprentissage personnel parallèlement à la formation technique dont ils ou elles ont besoin pour remplir leurs missions, nous encourageons la création de « role models » positif·ve·s. Cela entraîne une meilleure collaboration intergénérationnelle, un meilleur travail d'équipe et une plus grande motivation et un engagement plus important de la part des bénévoles.

Programme pour la jeunesse :

l'ensemble des expériences d'apprentissage auxquelles les enfants et les jeunes ont accès au sein du Guidisme et du Scoutisme féminin.

Apprentissage et développement personnel pour les adultes :

l'accompagnement que nous offrons aux adultes pour développer leurs connaissances, leurs compétences et encourager les comportements dont ils et elles ont besoin pour être des « role models » positif·ve·s pour les jeunes et mener à bien leurs missions pour l'organisation.

Nous devons également reconnaître que les membres jeunes et adultes ont des expériences d'apprentissage et de développement différentes.

Les jeunes membres apprennent et se développent constamment : leur corps grandit à vue d'œil, leur capacité à s'exprimer et à interagir avec leur environnement se développe et leur compréhension du monde qui les entoure évolue à mesure qu'ils et elles découvrent de nouvelles choses.

Les membres adultes ont atteint un état plus stable : ils et elles continuent à grandir et à apprendre, mais plus progressivement et avec plus d'attention, et non par pics de croissance comme les jeunes.

Apprendre est toujours un choix. Pour apprendre en continu, une personne doit être capable de donner du sens à ses propres expériences, à la fois tout au long de sa vie (**de manière continue**) et à travers tous les aspects de sa vie (**de manière globale**).

La façon dont on donne du sens à nos expériences évolue selon les étapes de la vie :

Les jeunes membres ont besoin de plus de soutien pour se découvrir et découvrir le monde. Ils et elles continuent d'acquérir rapidement des connaissances et des compétences, leur estime de soi apparaît et est mise à l'épreuve à chaque étape de leur développement.

Les membres adultes, plus développée-s physiquement et cognitivement, sont mieux à même de s'appuyer consciemment sur leurs expériences de vie quand ils et elles apprennent de nouvelles choses. Cependant, pour y arriver, ils et elles ont besoin de bases solides acquises pendant leur jeunesse et de garder l'esprit ouvert à l'apprentissage.

La transition de la jeunesse à l'âge adulte n'est pas la fin d'un voyage et le début d'un autre mais un processus continu. Les individus parcourent leur propre chemin, à leur propre rythme, avec des expériences et un développement divers et variés. Le Guidisme et le Scoutisme féminin font partie des espaces qui ont un impact sur le développement de nos membres au fil du temps. Notre défi est d'être capables d'identifier en quoi le Guidisme et le Scoutisme féminin changent les choses.

Grandir et apprendre reconnaît et valorise les expériences des jeunes et des adultes dans le Guidisme et le Scoutisme féminin comme des parties d'un même parcours d'apprentissage.

Cela nous permet de :

- Renforcer le lien entre les différentes expériences d'apprentissage.
- Promouvoir et donner l'exemple de l'apprentissage continu et de ses avantages en matière d'inclusion.
- Considérer les membres adultes comme des apprenant-e-s dont la priorité est leur développement personnel au travers de leur rôle. Cela les aide non seulement à remplir leur mission, mais aussi à se consacrer pleinement à leur travail avec et pour les jeunes.
- Mettre davantage l'accent sur la modélisation des attitudes et des comportements qui encourageront la création de partenariats intergénérationnels qui ont du sens et sont solidaires tout au long du parcours.
- Faciliter la participation de différentes personnes au Mouvement à différentes étapes de leur vie.
- Être plus conscient-e-s des lacunes et des obstacles qui peuvent « entraver le parcours » de nos membres.

POUVEZ-VOUS IMAGINER VOTRE PROPRE PARCOURS D'APPRENTISSAGE CONTINU ET GLOBAL ?



LE PARCOURS DU GUIDISME ET DU SCOUTISME FÉMININ

Les jeunes et les adultes rejoignent et quittent le Mouvement à différents moments de leur parcours de vie. Certain·e·s adhèrent en tant que jeunes membres et restent impliqué·e·s pour le reste de leur vie. Cependant, la plupart d'entre elles et eux adhère seulement pour une période courte correspondant à une certaine étape de leur vie.

Nos programmes pour la jeunesse ainsi que l'apprentissage et le développement personnel des adultes doivent être conçus en gardant cela à l'esprit. Notre objectif est que chaque étape soit complète en elle-même et aussi significative que possible. Elle doit avoir le plus grand impact positif possible sur un·e apprenant·e qui ne reste impliqué·e que pendant une courte période. La majorité des jeunes membres qui quittent le Mouvement le font à des moments de transition entre les sections, notamment entre 14 et 16 ans. Certain·e·s membres partent également pour revenir plus tard, à mesure que leur vie change.

Tout le monde devrait être le ou la bienvenu·e et pouvoir rejoindre et quitter le parcours d'apprentissage du Guidisme et du Scoutisme féminin en fonction de sa situation. Pour ce faire, nous devons rendre chaque étape du parcours, ainsi que chaque mission et chaque expérience d'apprentissage que nous offrons, le plus clair possible pour tout le monde. Créer des connections et des passerelles claires entre les étapes du parcours peut aider les membres à rester impliqué·e·s. Offrir des opportunités flexibles et adaptables à des rythmes de vie complexes les aide à se sentir bienvenu·e·s et valorisé·e·s. Nous reconnaissons que le Guidisme et le Scoutisme féminin font partie non seulement d'un parcours d'apprentissage continu, mais aussi global. C'est pourquoi nous devons également élaborer nos opportunités d'apprentissage et de développement de façon à valoriser et développer les connaissances, les compétences et les comportements que les membres ont acquis en dehors du Mouvement.

« LIÉ·E·S PAR UN
BUT COMMUN ... »

NOTRE BUT

Pourquoi le Guidisme et le Scoutisme féminin existent-ils ?

Pour réaliser la mission éducative commune qui unit notre Mouvement. Mais comment parler de notre but et l'atteindre aujourd'hui ? Comment pouvons-nous donner vie à notre but à la fois pour les personnes internes et externes au Mouvement et l'utiliser pour démontrer notre pertinence et notre impact ?

NOTRE BUT

Notre mission est de permettre aux filles et aux jeunes femmes de réaliser leur plein potentiel en tant que citoyennes du monde responsables. Cette mission définit notre but en termes d'éducation au travers de deux dimensions : le développement du potentiel unique d'un individu en tant qu'acteur de sa propre vie et, au-delà, la manière dont atteindre ce potentiel lui permettra de créer un monde meilleur en tant que citoyen-ne du monde actif-ve.

Le développement personnel est le processus permanent dans lequel on apprend et grandit sur tous les aspects de nous-mêmes en tant qu'êtres humains. Le bien-être en est la base fondamentale. Nous ne pouvons pas apprendre et grandir si nous ne nous sentons pas en sécurité ou fort-e-s. Dans le Guidisme et le Scoutisme féminin, nous contribuons à la réalisation du « plein potentiel » en veillant à ce que notre travail d'apprentissage et de développement personnel représente tous les domaines où nous apprenons et grandissons en tant qu'êtres humains.

Nous reconnaissons sept domaines du bien-être et du développement :

- **Spirituel** : nous examinons nos croyances personnelles, réfléchissons à notre but dans la vie et ressentons une connexion au-delà du temps et de l'espace.
- **Moral** : nous renforçons nos valeurs et notre vision personnelle du bien et du mal pour nous donner confiance en nos décisions et nos comportements.
- **Intellectuel** : nous développons notre capacité de réflexion et de raisonnement en comprenant, traitant et appliquant des informations, des sentiments et des idées.
- **Émotionnel** : nous reconnaissons, exprimons et gérons nos émotions tout en faisant preuve d'empathie envers les autres.
- **Physique** : nous utilisons notre corps d'une manière qui nous convient, en explorant ce qu'il peut faire, comment il fonctionne et comment il change.
- **Social** : nous construisons nos relations avec les autres pour nouer des amitiés, créer une entente et offrir du respect, et ainsi créer un sentiment d'appartenance.
- **Environnemental** : nous grandissons par rapport à notre environnement physique, comprenons notre interdépendance avec ce dernier et nous y adaptons pour y prospérer. (Lorsque nous parlons d'environnement physique, nous entendons à la fois le monde naturel et le monde construit).

Pourquoi parler de développement environnemental ?

Nous comprenons mieux aujourd'hui que notre développement en tant qu'êtres humains est lié à notre environnement, et cet aspect de notre développement a un impact significatif sur notre bien-être et notre capacité à nous épanouir dans un monde instable. C'est pourquoi nous proposons de prendre en compte un septième domaine de développement personnel et nous mettons l'accent sur notre interdépendance avec notre environnement.



NOS VALEURS

Notre approche de la croissance personnelle est ancrée dans nos valeurs, ou « principes fondamentaux ».

Celles-ci ont été énoncées dans la Promesse et la Loi originelles et constituent les valeurs du vivre ensemble qui, pour Baden Powell, soutiennent « l'éducation des générations futures à la bonne volonté internationale ».³ Chaque membre du Guidisme et Scoutisme féminin est encouragé-e et accompagné-e pour développer son propre système de valeurs, basé sur nos valeurs communes en tant que Mouvement, et à promettre de s'engager activement envers ces valeurs :

INTÉGRITÉ :

Vivre honnêtement selon son système de valeurs, avec respect et estime de soi, et assumer la responsabilité de son développement personnel et de ses actes.



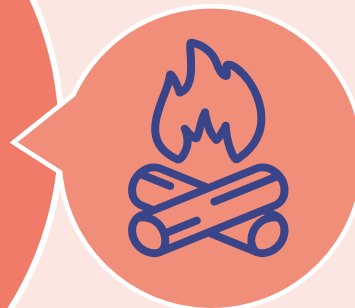
CITOYENNETÉ :

Être des membres actif-ve-s et informé-e-s de la communauté, qui respectent les autres, apprécient la diversité et contribuent à changer le monde de manière positive.



SPIRITUALITÉ :

Reconnaître et développer ses convictions personnelles.



³ L'éducation par l'amour au lieu de l'éducation par la crainte, Baden Powell, 1922

NOS VALEURS EN PRATIQUE

Nos valeurs sont le fil conducteur du Guidisme et du Scoutisme féminin. Elles regroupent les différents domaines dans lesquels nous soutenons le développement personnel :

- développement d'individus adaptables et déterminés grâce à l'estime de soi et à la réalisation de soi.
- développement de citoyen-ne-s actif-ve-s pouvant agir en tant qu'acteur-ric-e-s du changement et travailler ensemble pour construire des communautés meilleures et plus égalitaires.
- développement d'êtres humains au travers de leur quête personnelle de sens, en leur donnant un sentiment plus profond de bien-être, d'appartenance et de sens et en les aidant à développer leurs croyances.

Une autre manière de décrire notre but en matière d'éducation serait de permettre aux jeunes de vivre ces valeurs à la fois pour elles et eux-mêmes, mais aussi pour le monde entier. S'engager tôt envers des valeurs communes par le biais de la réflexion et d'une promesse constitue le fondement de cette base de valeurs. Les expériences des jeunes et des adultes sont censées être une expression de cette promesse en pratique. Notre approche, en particulier le Modèle de leadership des Guides et des Éclaireuses, encourage cela en favorisant la pratique d'un leadership contextuel.

PRINCIPES DE BASE DES GUIDES ET DES ÉCLAIREUSES

Les principes de base du Guidisme et du Scoutisme féminin sont généralement définis comme notre but, nos valeurs (ou principes fondamentaux) et notre méthode. Ce sont les caractéristiques du Guidisme et du Scoutisme féminin partagées par toutes les Organisations membres, et elles sont le fondement de notre identité, notre raison d'être, notre façon de travailler et notre travail lui-même. Elles sont aussi pertinentes aujourd'hui qu'il y a plus de 100 ans, tant que nous gardons leur intention en tête et sommes prêt-e-s à les faire vivre dans nos organisations de façons nouvelles et pertinentes pour les filles d'aujourd'hui.

Lorsque le Mouvement est né, Lord Robert Baden-Powell décrivait son objectif comme un « caractère avec un but précis ». La double dimension de notre objectif éducatif est déjà claire : non seulement le développement du « caractère », mais aussi du « but précis ». Cet objectif était la citoyenneté (mondiale) active. Former « des citoyen-ne-s sain-e-s, heureux-ses et serviables... et ainsi développer la bonne volonté mutuelle et la coopération non seulement au sein de notre propre pays mais aussi à l'étranger, entre tous les pays. »

LES OBJECTIFS DE CROISSANCE

L'objectif souhaité sur le long terme par le Guidisme et le Scoutisme féminin est que nos membres réalisent leur plein potentiel en tant que citoyen·ne·s du monde responsables.

Le « plein potentiel » d'une personne est fortement lié à son développement. Dans tout le Mouvement, nous avons une approche commune pour contribuer au développement personnel de nos membres. Cette approche est adaptée à nos différents contextes. Nous l'adaptons au travers de nos principes fondamentaux (notre raison d'être, nos valeurs et notre méthode) ainsi que de nouvelles façons de faire grandir ces principes fondamentaux (en utilisant le modèle de leadership des Guides et des Éclaireuses et un environnement d'apprentissage encourageant, participatif, et centré sur les filles).

En réfléchissant aux points forts de notre approche, aux besoins et aspirations des filles et des jeunes femmes d'aujourd'hui, ainsi qu'à ce qui permet aux membres adultes de s'épanouir dans leur rôle, nous avons établi huit objectifs de croissance. Ils reflètent la manière dont notre Mouvement change les choses de manière positive pour les individus, et proposent un cadre de développement personnel et d'autonomisation basé sur les apprenant·e·s et tourné vers nos objectifs.

**Dans le Guidisme et le Scoutisme féminin,
nous souhaitons que tou·te·s les
participant·e·s puissent...**

1. Se sentir en confiance pour être elles et eux-mêmes

2. Être intègres et faire des choix ancrés dans leurs valeurs

3. Faire preuve de curiosité et de créativité

4. Être préparé·e·s à s'adapter au changement

5. Respecter la nature et se sentir lié·e·s à elle

6. Être capables de créer des liens profonds avec autrui

7. Se soucier du monde et savoir qu'ils et elles peuvent changer les choses

8. Se sentir comme appartenant à quelque chose de plus grand qu'elles et eux

Les objectifs de croissance semblent simples, mais ils couvrent les aspects clés de tout ce que nous défendons en tant que Mouvement. Ils gardent fermement notre mission à l'esprit, intègrent nos principes fondamentaux tels qu'exprimés dans la Promesse et la Loi originelles et sont liés aux sept domaines du développement personnel que nous avons identifiés. Ils sont également le reflet de nos dix résultats en matière de leadership.

La manière dont les objectifs de croissance sont utilisés pour encourager un apprentissage et un développement de qualité sera différente dans le programme pour la jeunesse et dans l'offre d'apprentissage et de développement personnel pour les adultes :

Le développement personnel des **jeunes membres** est notre principal objectif en matière d'éducation, c'est pourquoi les objectifs de croissance doivent être au cœur du programme pour les jeunes et doivent être abordés progressivement dans toutes les expériences proposées.

Les objectifs de croissance peuvent être utilisés pour aider les **membres adultes** à s'investir pleinement dans notre mission éducative et à conserver leur motivation pour contribuer au Mouvement. Les membres adultes travaillent sur ces objectifs au travers d'une pratique réflexive pour donner un sens à leurs expériences au sein de l'organisation, ainsi qu'au travers d'opportunités spécifiques d'apprentissage et de développement personnel.

La façon dont nous les appliquons est différente selon l'âge, le rôle et les besoins de nos membres. Chaque organisation de Guides et d'Éclaireuses peut avancer vers les objectifs de croissance en les adaptant de manière pertinente à son contexte. L'adaptabilité est essentielle. Grâce à cette méthode, nous pouvons trouver un équilibre permettant de poursuivre ces objectifs clairs tout en garantissant que l'expérience d'apprentissage reste autonome. Les expériences personnelles permettent à chaque apprenant-e de savoir retirer de ces expériences d'apprentissage partagées ce qui lui semble le plus pertinent. Par exemple, participer à un camp peut permettre à un-e enfant de mieux comprendre l'environnement naturel et l'extérieur, tandis que pour un-e autre enfant, ce même camp peut être plus important pour l'aider à apprendre à mieux communiquer avec les autres.

Nous devons garder à l'esprit que les différences en matière d'apprentissage, d'expérience de vie et d'accès aux opportunités auront un impact sur la capacité des membres de tous âges à apprendre, désapprendre et réapprendre, et donner un sens à leurs expériences. La discrimination et l'inégalité des chances peuvent aussi avoir un impact profond sur leur parcours d'apprentissage. En adoptant une vision d'apprentissage continu tout au long du parcours que nous proposons, et en reconnaissant ainsi qu'en valorisant la diversité des expériences et des contextes d'apprentissage dans tous les aspects de la vie, nous avons l'opportunité de rendre l'apprentissage dans le Guidisme et le Scoutisme féminin plus inclusif et équitable.

Lorsque le Guidisme et le Scoutisme féminin aident les apprenant-e-s à atteindre les objectifs de croissance de façon adaptée à chaque étape et rôle au sein de l'organisation, nous contribuons de manière significative à ce que chaque apprenant-e réalise son plein potentiel. Quand l'ensemble du Mouvement travaille ensemble pour atteindre ces objectifs, cela nous fournit les éléments nécessaires pour démontrer l'impact de notre travail. Nous sommes alors capables de raconter plus clairement et efficacement l'Histoire de notre impact collectif à l'échelle mondiale.



« NOUS UTILISONS
L'APPROCHE DES GUIDES
ET DES ÉCLAIREUSES... »

NOTRE APPROCHE

Comment pouvons-nous offrir des expériences d'apprentissage qui encouragent l'apprentissage continu de nos membres et contribuent aux huit objectifs de croissance ? En mettant en place des activités d'éducation non formelle selon la méthode et le Modèle de leadership des Guides et des Éclaireuses.

Notre approche aide nos membres à « apprendre à apprendre » et à se considérer comme des apprenant·e·s et des leaders tout au long de leur vie. Comment garantir que chaque animateur·rice du Guidisme et du Scoutisme féminin comprend pleinement et activement cette approche, et sait comment associer ces éléments pour créer des expériences d'apprentissage significatives pour toutes et tous ?

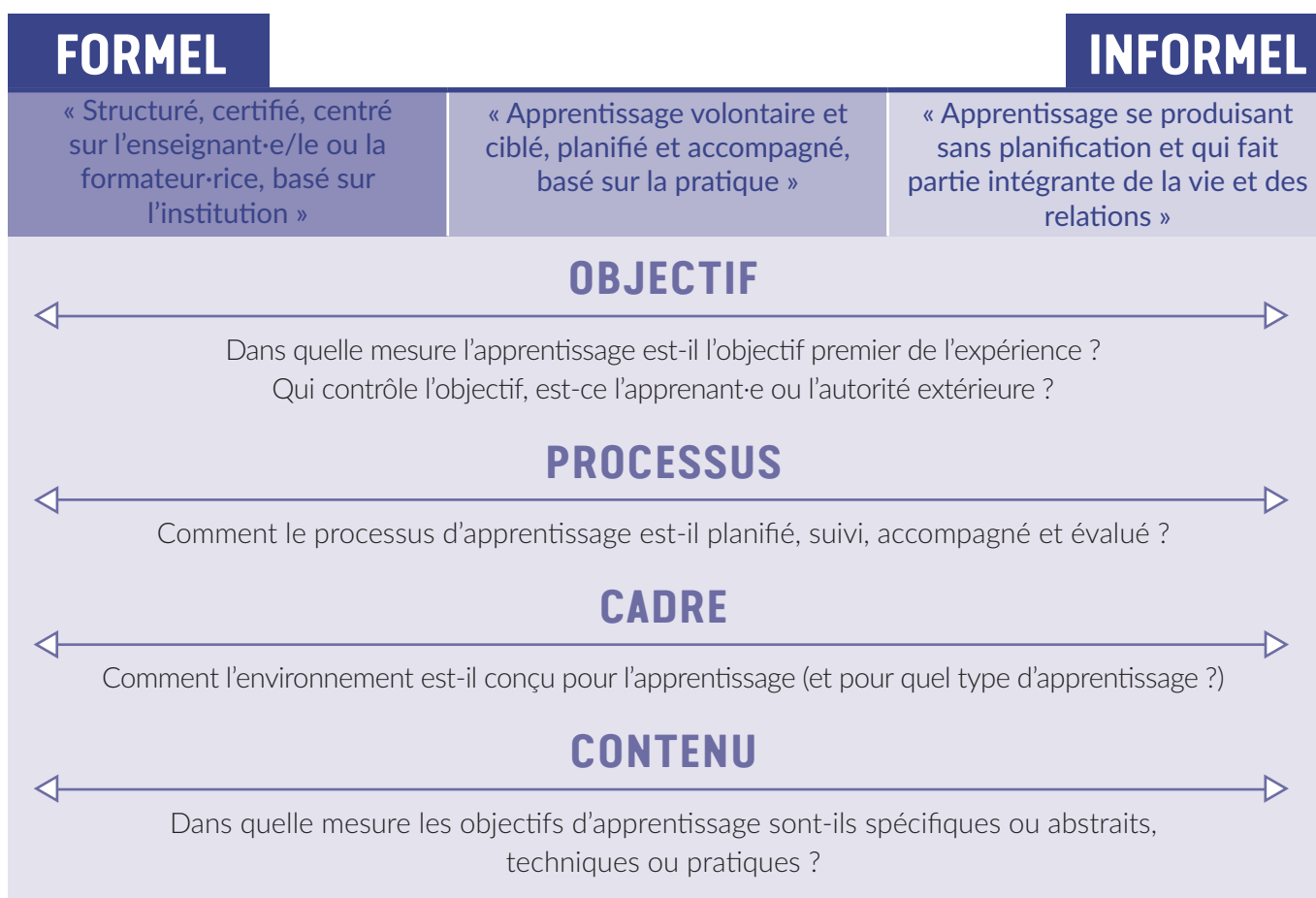
APPRENTISSAGE NON FORMEL

Le Guidisme et le Scoutisme féminin sont un mouvement d'éducation non formelle. L'AMGE définit l'éducation non formelle comme « un programme planifié d'éducation personnelle et sociale destiné à améliorer un ensemble de compétences en dehors des structures éducatives formelles ».⁴

Bien que cela reflète une grande partie de l'expérience des Guides et des Éclaireuses, en particulier pour les jeunes, il est de plus en plus reconnu qu'il faut accorder plus d'importance à la motivation intrinsèque de l'apprenant·e et à la manière dont il ou elle s'approprie son apprentissage. Cela permet que l'apprentissage soit pertinent pour ses besoins spécifiques et pour sa vie. Le terme « éducation » met davantage l'accent sur le rôle de l'éducateur·rice et du système éducatif, tandis que « apprentissage » se concentre sur le rôle de l'apprenant·e dans ce processus.

L'apprentissage dans le Guidisme et le Scoutisme féminin repose en grande partie sur les relations, tant entre jeunes et adultes qu'au sein des groupes de pairs. Ces relations encouragent les apprenant·e·s à prendre la responsabilité de ce qu'ils et elles choisissent d'apprendre et comment.

Pour comprendre l'apprentissage non formel, il peut être utile d'imaginer les différentes dimensions des situations d'apprentissage sur un continuum, ou une ligne, allant du formel à l'informel.



À différentes étapes et dans différents contextes du parcours d'apprentissage continu, ces expériences d'apprentissage se situent à différents endroits sur ce continuum. L'apprenant·e fait le lien entre ces expériences et leur donne un sens. La pratique réflexive peut jouer un rôle clé dans ce processus.

⁴ Se préparer à apprendre, se préparer à diriger, AMGE.

Dans le Guidisme et le Scoutisme féminin, l'apprentissage non formel doit être :

- **Intentionnel** : avoir des objectifs d'apprentissage identifiés
- **Relationnel** : tirer des enseignements des interactions planifiées avec d'autres personnes, y compris les animateur·rice·s
- **Expérientiel** : impliquer l'apprenante au travers d'une gamme variée d'activités pratiques
- **Réfléchi** : permettre aux apprenant·e·s de tirer leurs propres leçons de leurs expériences
- **Autogéré** : promouvoir une participation volontaire et centrée sur l'apprenant·e
- **Personnel** : correspondre au parcours d'apprentissage et aux styles d'apprentissage de chaque individu
- **Accessible** : tou·te·s les membres se sentent inclus·es et peuvent participer

Dans le cadre de l'apprentissage continu et global, il est important de se rappeler que toutes les expériences d'apprentissage sont précieuses et complémentaires. Grâce au Guidisme et au Scoutisme féminin, nous pouvons aider les apprenant·e·s à faire le lien entre leurs différentes expériences d'apprentissage.

Nous fournissons des expériences d'apprentissage non formel dans le cadre de la Méthode et du Modèle de leadership des Guides et des Éclaireuses.



La relation à l'objectif permet de s'ouvrir au monde dans son ensemble et de favoriser une citoyenneté active. La relation à la méthode crée des espaces d'apprentissage autogérés, ce qui autonomise à la fois le groupe et l'individu. Les jeunes acquièrent des compétences en leadership et un sens de la responsabilité personnelle. Quel que soit le sujet ou l'activité à laquelle les jeunes participent, si la méthode éducative est appliquée efficacement, ils et elles acquerront ces compétences et ces valeurs.

En offrant aux jeunes un espace d'apprentissage autonome qui leur appartient et les encourage à développer et agir selon des valeurs communes, le Guidisme et Scoutisme féminin ne se contentent pas de leur dire qu'ils et elles peuvent changer les choses. Il leur permet de s'en rendre compte en en faisant l'expérience. Dans le monde entier, le but commun et la Méthode éducative du Guidisme et du Scoutisme féminin sont ce qui définit l'identité commune du Mouvement.

**Se préparer à apprendre,
se préparer à diriger**



LA MÉTHODE DES GUIDES ET DES ÉCLAIREUSES

Qu'est-ce que la méthode des Guides et des Éclaireuses ?

La méthode des Guides et des Éclaireuses est le cadre utilisé par le Guidisme et le Scoutisme féminin pour proposer des expériences d'apprentissage non formel et ainsi atteindre notre but. La méthode fonctionne comme un système équilibré qui facilite l'apprentissage autodirigé. Elle repose sur cinq éléments interdépendants qui interagissent et qui sont pensés pour que les apprenant-e-s puissent prendre le contrôle de leur apprentissage et donner du sens à leurs expériences. Quand elle est mise en place de manière efficace, elle crée un environnement dans lequel l'apprenant-e peut être en charge de ce qu'il ou elle apprend, et donc assurer l'adéquation avec ses besoins, ses intérêts et le contexte dans lequel il ou elle évolue. Elle favorise également le développement personnel des membres en mettant l'accent sur les relations sociales, le travail d'équipe, la prise de décision collective et le vivre ensemble positif.

Pourquoi la méthode des Guides et des Éclaireuses est-elle importante ?

Parallèlement à notre objectif et à nos valeurs, la méthode des Guides et des Éclaireuses constitue le fondement de notre mouvement éducatif. Elle rend le Guidisme et le Scoutisme féminin uniques, non seulement par la qualité des expériences que nous proposons, mais aussi par l'impact transformationnel et durable que ces dernières peuvent avoir. Elle crée un environnement d'apprentissage dans lequel les apprenant-e-s peuvent s'orienter pendant toute leur vie à la fois à l'intérieur et à l'extérieur du groupe, explorer et construire des apprentissages et des idées ensemble et apprendre à vivre dans un monde commun tout en prenant soin d'eux et d'elles-mêmes, ainsi que des autres.

À quoi ressemble la méthode des Guides et des Éclaireuses ?

Traditionnellement associée aux programmes pour la jeunesse des Organisations membres, la méthode des Guides et des Éclaireuses s'applique à tous les niveaux du Mouvement. Elle fonctionne car elle rend le processus d'apprentissage pertinent et accessible à différent-e-s apprenant-e-s en les impliquant de manière complète et à tous les âges. Les adultes comme les jeunes font l'expérience de cette méthode dans leurs opportunités d'apprentissage au sein du Mouvement, que ce soit à l'échelle locale, nationale ou mondiale. Des expériences d'apprentissage riches et transformatrices encouragent les membres adultes à rester actif-ve-s et à transmettre leurs connaissances aux jeunes membres.



APPRENTISSAGE EN PETITS GROUPES



Apprendre à travailler efficacement avec les autres et à être autonomes dans une situation de groupe crée un sentiment d'appartenance et nous aide à réaliser notre potentiel.

Nous apprenons à : s'entraider, négocier, prendre des décisions en se consultant les un·e-s les autres, faire valoir nos besoins, résoudre des problèmes ensemble et prendre les choses en mains.

À quoi cela ressemble...

- Temps et espace réguliers en petits groupes
- Travail d'équipe efficace
- Échange facilité entre pairs
- Prise en charge adéquate de l'individu au sein du groupe
- Espaces planifiés pour la prise de décision démocratique intra et inter-groupes
- Leadership partagé
- Appropriation de la planification

MON CHEMIN, MON RYTHME

Prendre le contrôle de notre parcours d'apprentissage



nous encourage à célébrer notre développement personnel au fil du temps et à fixer nos propres objectifs personnels.

Nous apprenons à : respecter les individus, faire nos propres choix, apprendre de la meilleure façon pour nous, apprécier nos réussites, collaborer et ne pas rivaliser.

À quoi cela ressemble...

- Chacun·e choisit ses propres objectifs d'apprentissage en fonction de ses intérêts et de ses besoins
- Relations de soutien entre le ou la responsable adulte et les jeunes
- Encouragement des défis personnels et célébration des réussites
- Différents styles d'apprentissage utilisés pour que chacun·e puisse participer
- Les badges sont attribués en fonction des réalisations individuelles
- Possibilité d'exprimer son individualité et ses opinions

APPRENDRE EN FAISANT

Apprendre au travers d'expériences réelles nous permet de faire le lien entre notre apprentissage et notre propre vie et renforce notre confiance en soi.



Nous apprenons à : relever des défis, apprendre par la pratique, prendre des risques, faire des erreurs, nous impliquer et être attentif·ve·s.

À quoi cela ressemble...

- Les membres font l'expérience directe de ce qu'ils et elles apprennent
- Ils et elles participent à des défis, des activités et des projets de résolution de problèmes
- Ils et elles réfléchissent et discutent après les activités pour favoriser l'assimilation
- Ils et elles partagent l'apprentissage et le mettent en pratique
- Ils et elles se lancent des défis en plein air pour renforcer la confiance en soi
- Ils et elles sont encouragé·e·s à s'enseigner de nouvelles compétences les un·e-s aux autres

SE CONNECTER AVEC LES AUTRES



Apprendre avec et auprès de différentes personnes nous aide à établir des relations qui ont du sens et à élargir ou à remettre en question notre vision du monde.

Nous apprenons à : valoriser les autres, apprécier la diversité, écouter, créer du lien, se faire des ami-e-s, développer notre empathie, communiquer, travailler ensemble.

À quoi cela ressemble...

- Coopération active entre jeunes et adultes
- Encouragement des relations positives et profondes avec les pairs et les responsables
- Création d'opportunités pour s'inspirer mutuellement
- Groupes mixtes avec des âges et des intérêts différents
- Organisation de réunions avec différents groupes (âge, lieu, communauté)
- Échange et apprentissage en collaboration avec la communauté locale
- Création de liens grâce à des expériences partagées (camps, événements)
- Opportunités pour différentes générations d'apprendre les unes des autres
- Découverte de cultures différentes

SE RELIER AU MONDE



Apprendre du monde qui nous entoure nous permet de mieux comprendre ce qui compte pour nous et l'impact que nous voulons avoir sur ce monde.

Nous apprenons à : être des citoyen-ne-s actif-ve-s, changer les choses, se connecter à la nature, nous impliquer dans notre communauté, nous exprimer en faveur du changement et prendre soin du monde dans son ensemble.

À quoi cela ressemble...

- Connexion à la nature
- Expériences et aventures d'apprentissage en plein air variées et régulières
- Expériences dans différents environnements : apprendre à s'y adapter, à s'y épanouir et à s'appuyer dessus pour améliorer son bien-être
- Stimulation de la recherche de sens et de lien au-delà de soi
- Découverte du monde au sens large
- Augmentation de la sensibilisation et de la solidarité pour les causes communautaires et mondiales
- Contact avec d'autres organisations pour la jeunesse et associations
- Actions au sein de la communauté
- Voyages et activités dans différents endroits, y compris des expériences internationales
- Découverte de nouveaux domaines d'intérêt grâce aux nouvelles technologies

LE MODÈLE DE LEADERSHIP DES GUIDES ET DES ÉCLAIREUSES

Qu'est-ce que le Modèle de leadership des Guides et des Éclaireuses ?

Le Modèle de leadership des Guides et des Éclaireuses constitue le fondement de notre pratique du leadership à toutes les étapes de notre parcours au sein du Guidisme et du Scoutisme féminin.

Le modèle utilise un système de six états d'esprit comme outil principal pour rendre la pratique du leadership consciente, influençant ainsi les réactions, réflexions, choix et comportements. Plus nous réfléchissons à nos comportements quotidiens en nous servant de ces six états d'esprit, plus notre leadership devient intentionnel et mieux nous pourrions atteindre nos objectifs. Avec le temps, cette pratique du leadership s'intègre à notre identité, nous aidant à grandir en tant que leaders dans tout rôle, au sein ou en dehors du Mouvement.

Pourquoi le Modèle de leadership des Guides et des Éclaireuses est-il important ?

Offrir un espace où pratiquer le leadership selon ce modèle est essentiel pour soutenir le développement personnel des participant-e-s conformément à la vision de notre Mouvement, **où toutes les filles ont assez confiance en elles pour mener des actions et créer un monde meilleur ensemble.**

La pratique du leadership contribue à ce que les apprenant-e-s se rapprochent des huit objectifs de croissance et constitue une base essentielle pour une citoyenneté mondiale active. Notre modèle de leadership reconnaît que la manière d'être et de penser le monde d'un individu constitue le fondement de son identité de leader. Grâce à une pratique réflexive active, il aide à appréhender des situations complexes et des environnements divers avec plus de compréhension et d'empathie, préparant ainsi à diriger de manière intentionnelle pour un monde meilleur.

La pratique du leadership est pertinente pour tout le monde, des membres les plus jeunes aux bénévoles adultes les plus expérimenté-e-s. Notre modèle remet en question les définitions traditionnelles du leadership, souvent limitées à des compétences acquises au fil du temps dans le cadre de formations ou à des titres, des postes et des rôles spécifiques. En rendant la pratique du leadership accessible à toutes et tous, en donnant à chacun-e les outils dont il ou elle a besoin pour avoir confiance en ses capacités à mener, et en envisageant le leadership comme un parcours partagé, nous créons des conditions propices à une participation significative des jeunes. Nous **faisons du Mouvement un espace véritablement dirigé par les filles et les jeunes femmes.**

Un-e bon-ne leader est quelqu'un qui apprend tout au long de sa vie, cherche à approfondir sa compréhension de différents contextes, fait appel à différents savoirs et utilise ces apprentissages pour collaborer avec les autres, afin de vraiment changer les choses.

Le leadership est un parcours partagé qui nous permet de travailler ensemble et d'apporter des changements positifs dans nos vies, dans celles des autres et plus largement dans la société.



À quoi ressemble le Modèle de leadership des Guides et des Éclaireuses ?

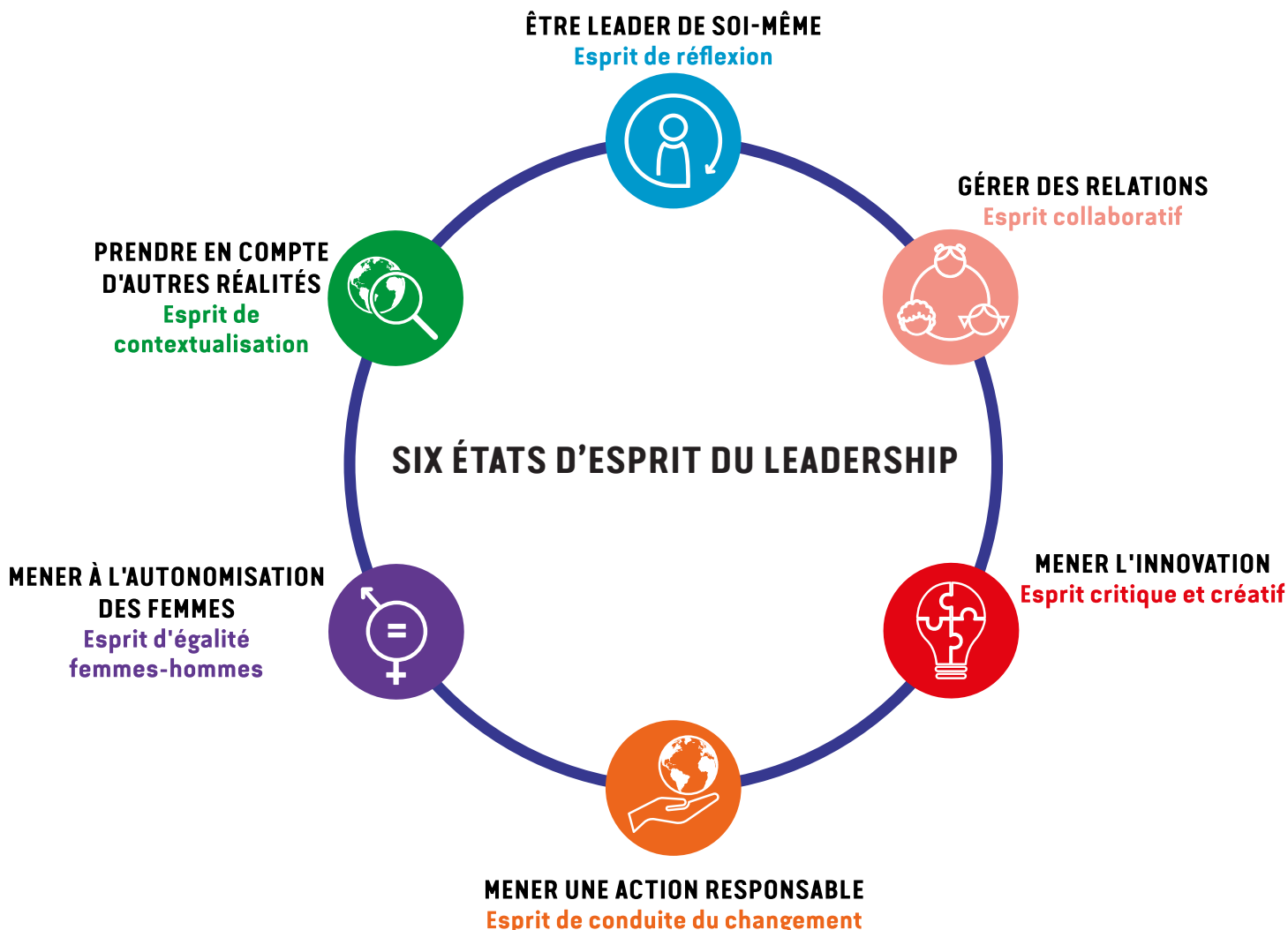
La pratique du leadership basée sur ce modèle fait aujourd’hui partie intégrante de nos efforts pour offrir des expériences d’apprentissage et de développement personnel de qualité.

Les jeunes membres doivent avoir un espace où pratiquer le leadership à tous les âges du programme pour la jeunesse, où s’autonomiser et où tirer parti du comportement basé sur le leadership des adultes qui ont déjà intériorisé le modèle.

Les membres adultes doivent avoir l’opportunité de comprendre et de mettre en pratique le modèle de leadership et de l’intégrer dans leurs différents rôles et pour leur propre développement personnel.

Lorsque les expériences d’apprentissage sont animées par des leaders doué·e·s qui s’améliorent continuellement et pratiquent le leadership en utilisant les six états d’esprit, elles ont un impact plus profond sur les apprenant·e·s. Ils et elles peuvent reconnaître et s’inspirer de ces comportements positifs et ont ensuite l’opportunité de pratiquer le leadership en se servant des six états d’esprit, ce qui les aide à se rapprocher des huit objectifs de croissance.

Les états d’esprit du leadership de l’AMGE



ESPRIT DE RÉFLEXION

Être leader de soi-même



Donner du sens à ses expériences passées et réfléchir à son comportement et à son impact.

Pratiquez cet état d'esprit pour :

- Prendre conscience de vous-mêmes et des autres.
- Explorer et développer vos valeurs.
- Apprendre de vos expériences passées.
- Analyser vos erreurs et reconnaître vos réussites.
- Développer votre ténacité émotionnelle.

ESPRIT DE CONTEXTUALISATION

Prendre en compte d'autres réalités



Se mettre à la place des autres, mieux comprendre leurs besoins et leurs préoccupations.

Pratiquez cet état d'esprit pour :

- Comprendre les besoins et les préoccupations des autres.
- Développer et démontrer de l'empathie.
- Adapter votre leadership à l'environnement dans lequel vous évoluez.
- Éviter les généralisations et les stéréotypes.
- Défendre constamment la diversité et l'inclusivité.

ESPRIT COLLABORATIF

Gérer des relations



Favoriser la collaboration et un consensus autour d'une vision commune.

Pratiquez cet état d'esprit pour :

- Développer votre esprit d'équipe, partager une énergie positive et soutenir les autres.
- Créer les conditions dont les gens ont besoin pour s'épanouir.
- Créer un environnement sûr et positif.
- Être attentif·ve·s aux conflits potentiels et essayer de les résoudre.
- Offrir et demander de l'aide.

ESPRIT CRITIQUE ET CRÉATIF

Mener l'innovation



Créer un environnement où l'innovation et la curiosité sont valorisées.

Pratiquez cet état d'esprit pour :

- Explorer des situations complexes et prendre des décisions.
- Penser par vous-mêmes sans céder à la pensée de groupe.
- Apprendre à donner la priorité aux tâches importantes et à reporter ce qui peut l'être.
- Apprendre à changer d'avis.
- Apprendre à innover et à prendre des risques de manière éclairée.

ESPRIT D'ÉGALITÉ FEMMES-HOMMES

Diriger pour l'épanouissement des filles



Tenir compte du genre dans l'exercice du leadership et remettre en question les stéréotypes de genre.

Pratiquez cet état d'esprit pour :

- En apprendre plus sur l'égalité femmes-hommes et vous y sensibiliser.
- Réfléchir aux inégalités que vous pouvez constater dans vos propres vies.
- Adapter votre leadership pour intégrer la dimension du genre.
- Gagner en autonomie et autonomiser les autres pour pouvoir surmonter ensemble les barrières liées au genre.
- Travailler de manière active pour l'égalité femmes-hommes.

ESPRIT DE CONDUITE DU CHANGEMENT

Mener une action responsable



Mobiliser l'énergie pour changer ou protéger ce qui doit l'être.

Pratiquez cet état d'esprit pour :

- Initier des changements ou préserver ce qui compte.
- Influencer et maintenir des environnements propices au changement.
- Apprendre à défendre les causes qui vous tiennent à cœur.
- Inspirer et mobiliser les autres pour qu'ils et elles deviennent des citoyen-ne-s responsables.
- Réfléchir à l'impact de vos actions sur vous-mêmes, les autres et votre communauté.



**POUR CRÉER UN ESPACE
DANS LEQUEL GRANDIR
ET APPRENDRE ...**



UN ESPACE POUR GRANDIR ET APPRENDRE

Aujourd'hui, nous comprenons bien mieux dans quelle mesure la construction d'un environnement d'apprentissage peut avoir un impact sur les apprenant·e·s. Lorsque les expériences d'apprentissage sont conçues pour aider au développement personnel des participant·e·s, en s'appuyant sur notre méthode et en étant animées par des personnes qui adoptent un leadership conscient selon notre modèle, elles contribuent de manière significative à créer un espace où chacun·e peut participer pleinement à l'apprentissage et à la prise de décisions.

Cependant, pouvons-nous aller plus loin pour garantir que chaque apprenant·e accède à l'espace dont il ou elle a besoin pour grandir et apprendre dans le cadre du Guidisme et du Scoutisme féminin ? Dans quelle mesure la prise en compte de l'écologie de l'apprentissage, c'est-à-dire du contexte physique, social et culturel dans lequel l'apprentissage a lieu, peut-elle contribuer à faire en sorte que le Guidisme et le Scoutisme féminin soient véritablement ouverts à toutes les filles et qu'ils offrent ce dont les filles et les jeunes femmes ont besoin pour s'épanouir ?

UN ESPACE POUR GRANDIR ET APPRENDRE

Dans le Guidisme et le Scoutisme féminin, il est essentiel de consciemment créer des espaces d'apprentissage qui respectent trois critères. Ils doivent être **encourageants**, **participatifs** et **centrés sur les filles**. Les programmes pour la jeunesse et l'apprentissage pour les adultes peuvent alors pleinement participer à notre mission et à notre vision.

DES ESPACES D'ENCOURAGEMENT

Que sont les espaces d'encouragement ?

Un « espace d'encouragement » est un environnement sûr, inclusif et autonomisant dans lequel chacun·e se sent en confiance pour sortir de sa zone de confort et se mettre au défi d'apprendre et de grandir. La création et la gestion d'un espace d'encouragement sont une responsabilité partagée par les animateur·rice·s et les apprenant·e·s.

Pourquoi les espaces d'encouragement sont-ils importants ?

Nous savons que les gens apprennent mieux dans un espace où ils peuvent participer pleinement dans un environnement exempt de préjudice, de risque, de discrimination et de violence, peu importe leur forme. En tant que Mouvement dédié à toutes les filles, œuvrant pour un monde égalitaire dans lequel elles peuvent toutes s'épanouir, nous voulons que les apprenant·e·s se sentent non seulement en sécurité, mais également encouragé·e·s à s'exprimer et à partager leurs expériences, leurs préoccupations et leurs points de vue.

À quoi ressemblent les espaces d'encouragement ?

Un espace d'encouragement :

EST SÛR

tout le monde est valorisé, respecté et n'a à faire face à aucune violence, discrimination ou préjudice.

EST INCLUSIF

tout le monde peut participer de manière significative et faire partie intégrante de l'espace.

EST AUTONOMISANT

tout le monde se sent en confiance pour être soi-même.

SÛR : LES BONNES PRATIQUES EN TERMES DE SAUVEGARDE SONT UN ÉLÉMENT ESSENTIEL POUR CRÉER UN ESPACE D'ENCOURAGEMENT.

La sauvegarde, ce sont les actions que nous mettons en place pour éviter les préjudices et promouvoir le bien-être des jeunes avec et pour lesquel-le-s nous travaillons.

Lorsque nous menons à bien des actions d'apprentissage, il est essentiel d'avoir conscience des préjudices intentionnels ou accidentels qui pourraient survenir, de mettre en place des mesures pour réduire les risques, et de disposer de procédures pour répondre aux préoccupations liées à la sécurité ou au bien-être. Si nous ne nous sentons pas en sécurité, nous ne pouvons pas apprendre. Un aspect important de la sauvegarde est de fournir le meilleur environnement possible, non seulement pour minimiser les dommages mais aussi pour favoriser la croissance. Cela implique de reconnaître que les apprenant-e-s peuvent avoir des besoins différents pour se sentir en sécurité. Un espace d'encouragement est un espace dans lequel tous les risques sont gérés et dans lequel l'apprentissage est favorisé par des relations positives entre tou-te-s les apprenant-e-s et les animateur-ice-s.

Il est créé grâce à :

- La formation et la sensibilisation de tou-te-s les adultes de l'organisation à la sauvegarde, qu'ils et elles soient bénévoles ou membres du personnel.
- Un Code de conduite clair qui définit des attentes en termes de comportement et dont tout le monde est informé.
- Une écoute active de tou-te-s les membres, en prenant au sérieux leurs préoccupations, quel que soit leur âge.
- La reconnaissance des besoins individuels et la réponse à ces besoins pour créer un environnement d'apprentissage sûr

INCLUSIF : UN ESPACE D'ENCOURAGEMENT EST CRÉÉ POUR CHAQUE PERSONNE, EN VALORISANT QUI ELLE EST ET CE QU'ELLE APORTE.

Nous venons tous et toutes de milieux différents et nos vies sont façonnées par de nombreux facteurs différents, tels que le genre, l'âge, le statut socio-économique, la race sociale, les capacités mentales/ physiques, ... Pour aider chaque membre à bénéficier de chances égales de croissance et d'apprentissage, nous devons appliquer une approche équitable dans la manière dont nous proposons des expériences d'apprentissage. Cela signifie apporter davantage de soutien à celles et ceux qui en ont besoin, en fonction de la situation personnelle de chaque personne.

Nous favorisons un environnement inclusif en :

- Créant un espace accueillant où chaque membre peut progresser à son propre rythme.
- Valorisant chaque membre et veillant à ce que chacun-e bénéficie de la meilleure expérience d'apprentissage possible.
- Intégrant des perspectives variées dans la conception des expériences d'apprentissage et en restant prêt-e-s à adapter ces expériences si besoin.
- Disposant de politiques claires et solidaires qui soutiennent tout le monde et nous permettent d'identifier et de faire face de manière décisive aux discriminations

AUTONOMISANT : GRANDIR ET APPRENDRE DANS UN ESPACE D'ENCOURAGEMENT AIDE LES APPRENANT-E-S À RÉALISER LEUR PLEIN POTENTIEL.

Lors de la création de nos environnements d'apprentissage, nous avons la responsabilité, en tant qu'organisations de Guides et Éclaireuses, de concevoir des espaces qui favorisent l'autonomisation. Ces espaces doivent permettre aux enfants, aux jeunes et aux membres adultes de se sentir à l'aise pour exprimer leur identité, tout en se sentant inclus-es, respecté-e-s et encouragé-e-s à prendre des décisions.

Nous pouvons tou-te-s participer à la création d'un espace autonomisant en :

- Aidant les autres à développer leur confiance en soi
- Ayant le courage d'élever notre propre voix et d'encourager les autres à élever la leur
- Étant ouvert-e-s aux défis et à la collaboration avec d'autres personnes qui pensent différemment
- En voulant toujours continuer à apprendre et en cherchant activement des opportunités pour apprendre et grandir

DES ESPACES PARTICIPATIFS

Que sont les espaces participatifs ?

Dans le Guidisme et le Scoutisme féminin, notre objectif est de promouvoir une participation significative des jeunes à tous les niveaux, qu'il s'agisse de petites ou de grandes décisions, du groupe local jusqu'aux instances nationales et à la gouvernance régionale et mondiale du Mouvement.

La participation des jeunes consiste à les impliquer de manière active et continue dans les décisions qui ont un impact sur leur vie et leur communauté. **Une participation significative des jeunes** signifie que les jeunes sont considéré-e-s comme les expert-e-s de leur propre vie et qu'ils et elles sont informé-e-s, autonomisé-e-s, en sécurité et valorisé-e-s lorsqu'ils et elles prennent part aux processus décisionnels.

Ainsi, les espaces participatifs du Guidisme et du Scoutisme féminin sont conçus pour permettre et encourager les jeunes à co-crée leurs propres expériences d'apprentissage d'une manière qui convient à chaque individu.



Pourquoi les espaces participatifs sont-ils importants ?

La participation des jeunes au sein du Mouvement nous aide à rester pertinent-e-s auprès de la jeunesse du monde entier, mais c'est également un outil d'apprentissage et de développement personnel. Lorsque nous reconnaissons et valorisons le leadership des jeunes et créons des espaces où ils et elles peuvent prendre des décisions, nous les aidons à réaliser leur plein potentiel. Des espaces participatifs plus nombreux et plus significatifs sont essentiels pour donner vie à notre vision Boussole 2032 d'un Mouvement mené par les filles et les jeunes femmes.

À quoi ressemblent les espaces participatifs ?

Pour qu'une participation significative des jeunes ait lieu, il faut :

UNE CULTURE

qui soutient la participation des jeunes

DES OPPORTUNITÉS

pour que les jeunes participent

DES PRINCIPES

garantissant que les opportunités sont significatives

CULTURE : UN ENVIRONNEMENT PROPICE QUI FAVORISE LA PARTICIPATION DES JEUNES.

Afin de pouvoir favoriser la participation des jeunes, nous devons disposer d'un espace d'encouragement sûr, inclusif et autonomisant. **Pour encourager la participation active des jeunes, il faut que :**

- Les adultes valorisent et respectent les points de vue, les opinions et les décisions des filles et des jeunes femmes, tout en adoptant des comportements et des attitudes positives quand elles prennent des décisions.
- Les adultes créent un environnement flexible et adapté aux jeunes en mettant en place des politiques appropriées, une planification adaptée et en allouant des ressources financières suffisantes.
- Les adultes aient une compréhension claire de ce qu'implique une participation significative, ainsi que les compétences et ressources nécessaires pour bien accompagner les filles et les jeunes femmes.
- Les filles et les jeunes femmes soient accompagnées et formées, si besoin, pour qu'elles puissent prendre des décisions éclairées.

OPPORTUNITÉS : LES ESPACES QUE NOUS CRÉONS INTENTIONNELLEMENT POUR LA PARTICIPATION DES JEUNES.

La participation des jeunes peut prendre différentes formes, qui seront pertinentes et adaptées à différents contextes et âges. La consultation, la collaboration et les expériences menées par les jeunes sont les trois formes d'implication des jeunes que nous constatons le plus souvent au sein de notre Mouvement.

Menées par les jeunes : Les initiatives et les décisions viennent des jeunes membres, avec le soutien des membres adultes.

Collaboration : Les membres jeunes et adultes travaillent ensemble, en partenariat. Les décisions sont prises conjointement entre les membres jeunes et adultes.

Consultation : Les jeunes membres savent ce qu'il se passe dans l'organisation/le groupe et pourquoi. Les commentaires et les idées sont recueillies auprès des jeunes membres pour soutenir et éclairer les décisions prises par les membres adultes.

PRINCIPES : COMMENT GARANTIR QUE LA PARTICIPATION DES JEUNES SOIT SIGNIFICATIVE POUR CHACUN·E DE NOS MEMBRES ?

Pour que la participation des jeunes soit véritablement significative, il est essentiel de :

- Veiller à ce que les jeunes comprennent clairement comment ils et elles seront impliqué·e·s, pourquoi ils et elles ont l'opportunité de participer, ce que leur participation implique, ainsi que l'impact potentiel qu'elle peut avoir.
- Offrir aux jeunes membres la possibilité de choisir leur niveau d'implication, tout en leur permettant de se retirer de l'activité quand ils et elles le souhaitent.
- Créer un espace d'encouragement où les jeunes membres peuvent participer en toute sécurité et dans un environnement où ils et elles se sentent à l'aise. Les risques de manipulation ou de participation purement symbolique doivent être réduits, et les participant·e·s doivent être encouragé·e·s à s'exprimer librement sans crainte d'être jugé·e·s.
- S'assurer que les rôles et les activités proposées sont pertinentes et adaptées à l'âge des membres, en tenant compte de leurs connaissances, de leurs compétences et de leurs centres d'intérêt.
- Promouvoir l'inclusivité et le respect envers tout·e·s les jeunes membres. Les opportunités de participation doivent permettre de surmonter les obstacles potentiels qui pourraient freiner l'implication de certain·e·s jeunes. De plus, les personnes encadrant la participation des jeunes doivent comprendre le contexte dans lequel évoluent les participant·e·s afin de mieux les accompagner.

PARTENARIAT INTERGÉNÉRATIONNEL DANS L'APPRENTISSAGE ET LE DÉVELOPPEMENT

Le partenariat intergénérationnel se manifeste lorsque les générations plus âgées et plus jeunes travaillent ensemble pour provoquer des changements positifs dans nos vies et celles des autres. C'est le leadership partagé en pratique ! En valorisant et en intégrant les connaissances, les ressources et les perspectives des différentes générations, nous pouvons nous responsabiliser et nous inspirer les un-e-s les autres. Pour que le partenariat intergénérationnel soit efficace, il faut créer un espace dans lequel chacun-e, peu importe son âge, peut exercer son leadership.

Pour que la participation des jeunes à l'apprentissage et au développement soit véritablement significative, il est nécessaire de valoriser **un partenariat intergénérationnel**. Les jeunes et les adultes créent des expériences d'apprentissage pour les jeunes grâce à **une coopération active**, en travaillant en partenariat. Il s'agit d'un aspect clé de notre méthode « Se relier aux autres ».

Les jeunes sont accompagné-e-s par les adultes pour prendre la responsabilité de leur propre apprentissage et pour donner du sens à leurs expériences grâce au programme qui leur est dédié. Les expériences d'apprentissage des adultes, quant à elles, sont souvent conçues pour renforcer les compétences dont ils et elles ont besoin pour remplir leur rôle, et ces expériences ne sont pas en général menées par les jeunes. Cependant, en tant que Mouvement fait par et pour les jeunes, notre organisation dans son ensemble peut bénéficier d'une perspective axée sur les jeunes. Nous pouvons donc explorer des façons créatives de renforcer l'apprentissage et le développement des adultes dans tous les rôles et structures, au travers d'un partenariat intergénérationnel.

Participatory Learning in a Global Movement

En tant que Mouvement mondial, faciliter l'apprentissage et le développement personnel dans divers contextes culturels à travers le monde implique d'adapter les expériences d'apprentissage afin qu'elles soient pertinentes et appropriées pour les apprenant-e-s. Les valeurs, croyances et pratiques culturelles faisant le quotidien des individus influencent leur manière de comprendre et d'interagir avec le monde, notamment en ce qui concerne la perception du pouvoir et de la hiérarchie, le langage corporel, les traditions qu'ils et elles suivent et leurs méthodes de travail privilégiées. Il est crucial d'intégrer des perspectives variées dans les expériences d'apprentissage pour favoriser la compréhension et le respect interculturels, tout en relevant les défis et en surmontant les obstacles que peuvent entraîner les différences culturelles.



DES ESPACES CENTRÉS SUR LES FILLES

Que sont les espaces centrés sur les filles ?

Un espace centré sur les filles est un espace construit pour et par les filles et conçu en tenant compte de leurs besoins spécifiques, dans le but d'atteindre l'égalité femmes-hommes.

Pourquoi les espaces centrés sur les filles sont-ils importants ?

Les filles et les jeunes femmes ont exprimé⁵ qu'avoir un espace conçu spécifiquement pour elles et mené par elles leur procure un sentiment de liberté et de sécurité, ce qui signifie qu'elles se sentent moins jugées. En tant que plus grand Mouvement bénévole au monde dédié à l'autonomisation des filles et des jeunes femmes, le Guidisme et le Scoutisme féminin doivent être un espace qui ne reflète pas les préjugés, le jugement et les attentes liées au genre auxquelles les filles sont parfois confrontées dans la société, à l'école ou dans leur famille. Créer des espaces centrés sur les filles pour les membres jeunes et adultes est essentiel à la réalisation de la vision et de la mission du Mouvement des Guides et des Éclaireuses.

Un monde dans lequel toutes les filles peuvent s'épanouir est un monde meilleur pour tout le monde et un monde vers lequel chacun et chacune peut travailler activement. Les garçons et les hommes sont également touchés par les normes et attentes liées au genre, c'est pourquoi les déclarations ci-dessus sont neutres. Des personnes de tous les genres peuvent contribuer à la création d'un espace centré sur les filles, ce qui est pertinent et nécessaire dans les contextes mixtes comme dans ceux réservés aux filles.

À quoi ressemblent les espaces centrés sur les filles ?

Nous utilisons notre méthode et notre modèle de leadership pour créer des espaces permettant aux filles d'essayer de nouvelles choses, d'être courageuses et audacieuses, et de s'exprimer d'une manière qui ne leur serait peut-être pas permise ailleurs.

Nous créons un espace où les membres jeunes et adultes :

- préparent de manière consciente des activités qui ne sont pas conformes aux normes de genre et nous ne supposons pas ce que les jeunes aiment faire ou ce qui les intéresse en fonction de leur genre.
- discutent ouvertement et en apprennent plus sur l'égalité femmes-hommes, en réfléchissant à l'influence du genre sur la manière dont nous faisons l'expérience du monde.
- défendent l'égalité femmes-hommes dans leurs paroles et leurs actions, et remettent en question les attentes, les normes et les stéréotypes en matière de genre.
- s'assurent que chacun·e sait que sa valeur ne dépend pas de son genre et aident tout le monde à se sentir en confiance et à être elles et eux-mêmes au-delà des stéréotypes de genre.
- reconnaissent que l'inégalité systémique entre les genres existe dans toutes les sociétés et a un impact à l'intérieur comme à l'extérieur du Mouvement.

⁵ Rapport Écouter les filles, AMGE

Au sein de notre Mouvement mondial, les expériences d'apprentissage se déroulent dans des contextes réservés aux filles et dans des contextes mixtes. De même, certaines de nos Organisations membres n'admettent que des filles et d'autres sont mixtes. Ce qui nous rassemble en tant que Mouvement des Guides et des Éclaireuses, c'est que nous sommes avant tout Pour son monde à elle : les organisations réservées aux filles et les organisations mixtes ont un rôle à jouer pour remplir notre mission et créer un espace pour les filles dans leur contexte et leur structure organisationnelle.

- Dans **les espaces réservés aux filles**, les filles et les jeunes femmes peuvent faire abstraction des inégalités femmes-hommes et se sentir plus libres et en confiance pour discuter ouvertement des sujets qui les intéressent, prendre des risques et vivre des aventures, sans jugement.
- Dans **les espaces mixtes**, les membres de tous les genres ont l'opportunité d'apprendre les un-e-s des autres, de se soutenir mutuellement et de remettre en question les stéréotypes de genre, tout en travaillant ensemble vers un monde plus égalitaire.

Créer un espace permettant aux filles de grandir et d'apprendre sera différent selon qu'il s'agisse d'un environnement réservé aux filles ou d'un environnement mixte. Il est essentiel de prendre cela en compte lors de la conception et de la mise en œuvre des expériences d'apprentissage.

En tant qu'organisations de Guides et d'Éclaireuses, nous avons la responsabilité de montrer l'exemple de ce que pourrait et devrait être un monde égalitaire. Les membres, jeunes et adultes, de tous genres, peuvent placer les filles au centre de leurs réflexions, décisions et actions. Cela revêt une importance particulière pour les responsables à tous les niveaux de l'organisation, afin d'évaluer de manière critique dans quelle mesure leur structure lutte activement contre les effets de l'inégalité systémique entre les genres au sein de ses propres systèmes, processus, structures et attitudes.

Nous contribuons à notre vision d'un « monde égalitaire dans lequel toutes les filles peuvent s'épanouir », en luttant pour l'égalité femmes-hommes dans la société en tant que Mouvement et en contrant l'impact des inégalités sur les filles. Cela passe par la création d'un environnement délibérément équitable, où les filles et les jeunes femmes peuvent non seulement s'épanouir mais aussi devenir des leaders. Nous favorisons également un espace d'encouragement centré sur les filles, leur permettant d'explorer ces questions cruciales.

Le genre d'une personne ne devrait pas avoir d'influence sur ses droits et son accès à des opportunités. Cependant, des stéréotypes, des attentes et des normes néfastes dictant la façon dont une personne devrait être et agir en raison de son genre continuent d'exister. Le genre forme aussi des intersections avec d'autres caractéristiques qui peuvent nuire aux chances d'une personne de s'épanouir et d'exercer ses droits humains dans le monde. Lorsque nous parlons d'égalité femmes-hommes et d'un monde égalitaire, nous parlons d'une réalité dans laquelle chacun-e se voit offrir des opportunités équitables et bénéficie d'un traitement, de ressources et d'un soutien équitables.



« ET NOUS OFFRONS
DES EXPÉRIENCES
D'APPRENTISSAGE CLAP... »

DES EXPÉRIENCES D'APPRENTISSAGE CLAP

Donc, à quoi est-ce que tout cela ressemble dans la pratique ? Comment concevoir des expériences d'apprentissage qui fonctionnent dans tous les domaines du développement personnel au sein d'un programme pour la jeunesse varié et progressif et d'une offre d'apprentissage et de développement personnel pour les adultes convaincante ? Comment garantir que les expériences que nous proposons sont à la fois amusantes et ont du sens pour les apprenant·e·s ?

DES OPPORTUNITÉS D'APPRENTISSAGE VARIÉES ET PROGRESSIVES

Pour contribuer efficacement au développement personnel de nos membres, nous devons avoir conscience de la manière dont des expériences multiples, proposées au fil du temps, se recoupent pour aider chaque individu à grandir.

Cela nécessite que nous soyons conscient·e·s des différents domaines dans lesquels le développement se produit, tout en reconnaissant que ces domaines ne sont pas séparés au sein d'une personne, mais profondément interconnectés et interdépendants. Dans la pratique, deux caractéristiques d'une offre de formation et de développement de haute qualité ont une influence particulière sur l'efficacité avec laquelle elle peut aider au développement personnel des apprenant·e·s :

1. Est-ce **progressif** ? Cette offre aide-elle au développement personnel sur une période significative au cours du parcours d'apprentissage ? Les opportunités offertes se connectent-elles et s'appuient-elles les unes sur les autres à chaque étape ?
2. Est-ce **varié** ? Cette offre présente-t-elle un large éventail d'expériences d'apprentissage (tant en ce qui concerne leur contenu que l'application des différents éléments de la méthode) afin que différent·e·s apprenant·e·s puissent en bénéficier au travers de différents styles d'apprentissage ? Les apprenant·e·s peuvent-ils et elles en tirer des avantages à différents moments de leur vie et à différentes phases de leur développement ?

Il est particulièrement important d'analyser la manière dont le **programme pour la jeunesse** aborde tous ces domaines, de manière équilibrée, interconnectée et progressive à travers ses étapes. Cela nous aide à créer une expérience variée et complète qui grandit avec les jeunes membres et les accompagne pour réaliser les huit objectifs de croissance.

Lors de **l'apprentissage et du développement personnel des adultes**, se servir de notre méthode tout en restant conscient·e·s du lien possible de ces opportunités avec la personne, et en reconnaissant ces aspects du développement personnel, contribue à rendre l'apprentissage pertinent pour les membres adultes et à les encourager à s'impliquer.

LE DÉVELOPPEMENT PERSONNEL EN PRATIQUE

Réfléchissez à la manière dont les expériences d'apprentissage et de développement proposées par votre organisation sont liées à chaque domaine de développement personnel. Est-ce mis en pratique dans votre organisation ? Certains domaines sont-ils plus mis en avant que d'autres ? Comment pouvons-nous utiliser la méthode des Guides et des Éclaireuses, en particulier « Mon chemin, mon rythme », pour contribuer à des opportunités d'apprentissage variées et progressives ?

Que verrez-vous lorsque les apprenant·e·s auront l'occasion de faire l'expérience et d'explorer les sept dimensions du développement personnel ?

Le développement du leadership fait partie du développement personnel, et réfléchir à la manière d'intégrer la pratique du leadership dans les opportunités d'apprentissage et de développement personnel peut être un moyen efficace d'encourager le développement personnel. Le texte en gras ci-dessous est tiré directement du Modèle de leadership et du Cadre de développement du leadership de l'AMGE pour démontrer ce lien.

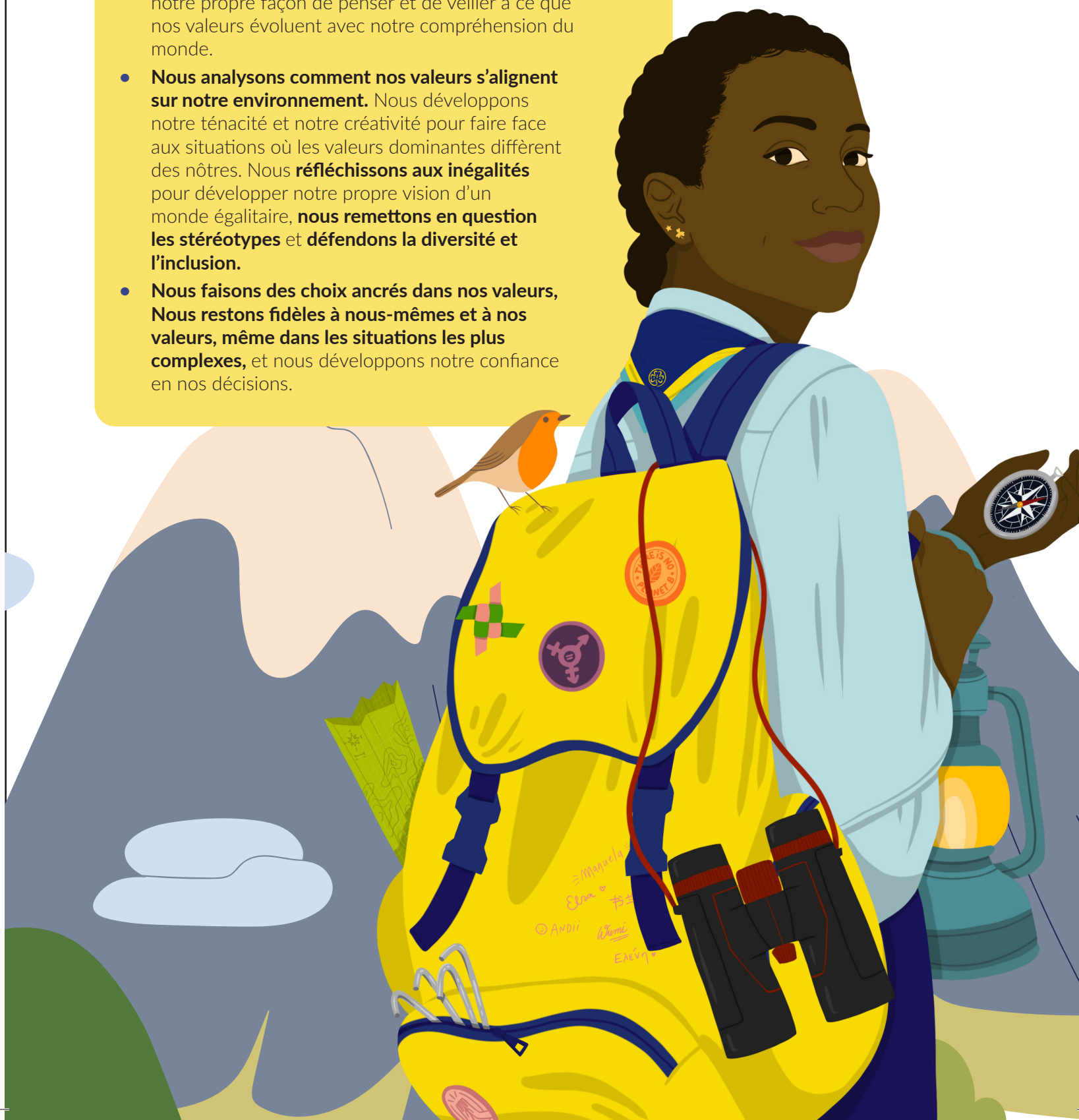
DANS LE GUIDISME ET LE SCOUTISME FÉMININ, LORSQUE NOUS NOUS DÉVELOPPONS SPIRITUELLEMENT :

- Nous explorons nos convictions personnelles. Nous réfléchissons et discutons de nos idées, opinions et expériences pour façonner notre compréhension du monde.
- Nous recherchons notre mission. **Nous réfléchissons et dialoguons avec des personnes différentes pour découvrir d'autres manières de voir la vie.** Nous identifions aussi ce qui nous apporte un sentiment de joie et d'appartenance et comprenons ainsi notre place dans le monde.
- **Nous sommes curieux-ses par rapport au monde.** Nous reconnaissons que nous faisons partie de quelque chose de plus grand que nous et nous sommes impressionné-e-s par la nature, les réussites humaines et le mystère. Cela nous motive à agir avec bienveillance et à faire le bien.



DANS LE GUIDISME ET LE SCOUTISME FÉMININ, LORSQUE NOUS NOUS DÉVELOPPONS MORALEMENT :

- **Nous découvrons nos valeurs et comment y rester fidèles.** Nous sommes ouvert·e·s au changement et remettons en question nos préjugés. Cela nous permet d'affiner notre propre façon de penser et de veiller à ce que nos valeurs évoluent avec notre compréhension du monde.
- **Nous analysons comment nos valeurs s'alignent sur notre environnement.** Nous développons notre ténacité et notre créativité pour faire face aux situations où les valeurs dominantes diffèrent des nôtres. Nous **réfléchissons aux inégalités** pour développer notre propre vision d'un monde égalitaire, **nous remettons en question les stéréotypes** et **défendons la diversité et l'inclusion.**
- **Nous faisons des choix ancrés dans nos valeurs, Nous restons fidèles à nous-mêmes et à nos valeurs, même dans les situations les plus complexes,** et nous développons notre confiance en nos décisions.



DANS LE GUIDISME ET LE SCOUTISME FÉMININ, LORSQUE NOUS NOUS DÉVELOPPONS INTELLECTUELLEMENT :

- **Nous cherchons les informations dont nous avons besoin pour comprendre le monde. Nous posons des questions**, explorons plusieurs idées et organisons nos pensées avant de prendre des décisions. **Nous prenons en considération différents points de vue** pour établir des liens entre les idées et nuancer notre réflexion.
- Nous cultivons notre curiosité et notre créativité. **Nous utilisons notre imagination pour ajouter de la joie dans tout ce que nous faisons et pour trouver des solutions diverses** à des problèmes personnels ou mondiaux.
- Nous apprenons à exprimer nos idées. Nous utilisons la pensée analytique et critique pour expliquer des idées complexes avec des mots simples, et pour affiner nos réflexions et les approfondir.
- Nous prenons part de manière active à notre apprentissage. **Nous réfléchissons régulièrement à nos actions, en acceptant les retours et en considérant nos erreurs comme des opportunités d'apprentissage. Nous reconnaissons les conditions dont nous avons besoin** pour bien apprendre, aimer apprendre et surmonter les défis dans notre apprentissage.



DANS LE GUIDISME ET LE SCOUTISME FÉMININ, LORSQUE NOUS NOUS DÉVELOPPONS ÉMOTIONNELLEMENT :

- **Nous apprenons de nos sentiments.** Ils sont une partie essentielle de la manière dont nous faisons l'expérience du monde et ils nous guident pour mieux nous exprimer. Nous réfléchissons à nos émotions pour avoir **plus conscience de nous-mêmes et des autres.**
- **Nous nous traitons nous-mêmes avec bienveillance. Nous nous regardons d'un œil critique mais sans jugement.** Nous nous connaissons nous-mêmes, nous acceptons, et **développons notre estime de soi.**
- Nous développons notre intelligence émotionnelle. Nous apprenons à **exprimer nos sentiments et besoins et développons notre empathie** pour reconnaître et comprendre ceux des autres.
- **Nous restons tenaces et adaptables dans des situations difficiles ou imprévues.** Nous gérons nos émotions sans les réprimer, et **sans avoir peur de demander de l'aide.** Nous trouvons des moyens de nous reconnecter à nous-mêmes et **d'être flexibles dans des situations imprévues.**



DANS LE GUIDISME ET LE SCOUTISME FÉMININ, LORSQUE NOUS NOUS DÉVELOPPONS PHYSIQUEMENT :

- Nous apprenons ce que notre corps peut faire, et nous l'utilisons pour bouger, interagir et explorer le monde.
- **Nous faisons des choix pour notre santé et notre bien-être.** Nous reconnaissons que notre corps a ses limites et nous les respectons. Nous avons une bonne hygiène et **adoptons de bonnes habitudes pour prendre soin de nous-mêmes.** Nous comprenons également que notre santé est influencée par de multiples facteurs et n'est pas toujours sous notre contrôle.
- Nous développons la confiance en notre corps. Nous apprécions notre corps et nous sentons en accord avec lui. Nous savons que notre corps peut changer de manière prévisible et imprévisible et nous gérons les impacts de ces changements sur notre estime de soi.
- Nous connectons notre corps à nos émotions. Nous renforçons notre ténacité, notre force émotionnelle et notre confiance au travers d'activités physiques et en extérieur. Nous reconnaissons que nos santés physique et mentale s'influencent mutuellement.



DANS LE GUIDISME ET LE SCOUTISME FÉMININ, LORSQUE NOUS NOUS DÉVELOPPONS SOCIALEMENT :

- **Nous établissons des liens significatifs**, en créant des amitiés et des relations intergénérationnelles pour éprouver un sentiment d'appartenance. Nous nous soucions du bien-être des autres.
- **Nous travaillons à créer des espaces inclusifs où chacun-e peut participer pleinement. Nous défendons la diversité et nous entrons en contact avec des personnes qui ont des opinions et des compétences différentes des nôtres.** Nous nous efforçons de **mieux comprendre leurs besoins et leurs préoccupations** afin de créer des espaces d'encouragement pour tou-te-s.
- **Nous adaptons notre comportement au contexte social. Nous réfléchissons à la manière dont nos paroles et nos actions seront perçues par les autres. Nous anticipons les conflits potentiels et, si besoin, les résolvons avant qu'ils ne dégènèrent.**
- Nous apprenons à être des **citoyen-ne-s actif-ve-s**. Nous connaissons nos droits, nous les défendons et nous accomplissons nos devoirs. Nous sommes prêt-e-s à changer la société en accord avec nos valeurs. Afin de créer un monde égalitaire, **nous autonomisons chaque fille et lui donnons les moyens de pratiquer le leadership.**





DANS LE GUIDISME ET LE SCOUTISME FÉMININ, LORSQUE NOUS NOUS DÉVELOPPONS EN RELATION AVEC NOTRE ENVIRONNEMENT :

- Nous explorons et développons nos connaissances sur le monde qui nous entoure, qu'il soit naturel ou construit. Nous découvrons l'impact de notre environnement sur notre bien-être et savons encore nous émerveiller.
- Nous prenons plus conscience des liens existant entre différents environnements et comment les éléments qui nous entourent fonctionnent ensemble. Cela nous aide à avoir une image plus précise du monde et à nous repérer.
- Nous adaptons notre comportement à notre contexte physique. Nous comprenons l'impact que notre environnement a sur nos expériences, nos perceptions et nos émotions, et nous développons notre capacité à réagir quand ce qui nous entoure a un impact sur notre bien-être.
- Nous découvrons l'impact que nous avons sur la nature et celui qu'elle a sur nous. Nous vivons des expériences directes avec la nature, nous y apprenons des choses et nous utilisons ces nouvelles connaissances pour explorer la manière dont les choses pourraient mieux fonctionner dans notre vie et notre communauté.
- Nous apprenons à respecter l'environnement et à l'utiliser pour augmenter notre bien-être et notre ténacité individuelle et collective. Nous prenons en compte les effets de nos actions sur l'environnement à toutes les échelles, du niveau local au niveau mondial.



LA QUALITÉ EN PRATIQUE

Un moyen simple de planifier et d'assurer la qualité des expériences d'apprentissage consiste à vérifier si elles sont « CLAP ». C'est-à-dire :

- **Captivantes** et stimulantes, offrant une variété d'expériences d'apprentissage qui intègrent les évolutions récentes dans les domaines de l'apprentissage, du développement et dans la société.
- **menées par L'apprenant·e**, garantissant un processus d'apprentissage qui permet à tou·te·s d'être actif·ve·s dans leur propre développement.
- **Accessibles**, avec une priorité donnée à des environnements d'apprentissage adaptés à tou·te·s qui tiennent compte des besoins et du contexte de chaque apprenant·e et qui permettent à tout le monde d'avoir accès au parcours d'apprentissage.
- **Pertinentes** par rapport aux besoins et aux intérêts des apprenant·e·s en fonction de leur âge et de leur rôle. Elles doivent être conçues et améliorées grâce à un dialogue continu avec les apprenant·e·s.

Si l'expérience d'apprentissage est CLAP, vous pouvez être sûr·e·s que les apprenant·e·s vivent une expérience de qualité. Vous pouvez utiliser la méthode CLAP à n'importe quel niveau, des expériences individuelles jusqu'à la révision de votre programme pour la jeunesse et/ou de votre offre d'apprentissage et de développement personnel pour les adultes.

CAPTIVANTES

On apprend mieux quand on s'amuse.

L'expérience d'apprentissage :

- Propose des activités innovantes, amusantes, actives et stimulantes
- Est variée et se déroule dans différents contextes
- Donne aux apprenant·e·s l'opportunité de faire quelque chose qu'ils et elles n'ont jamais fait auparavant

À quoi cela ressemble dans la pratique :

Les apprenant·e·s s'amuse, ont beaucoup d'énergie et ont hâte de participer aux activités ! Ils et elles peuvent se lancer des défis, prendre des risques et vivre des aventures qu'ils et elles ne pourraient vivre nulle part ailleurs. Ils et elles ont beaucoup d'énergie et s'impliquent vraiment. Ils et elles font beaucoup de choses différentes dans le cadre de l'expérience et se déplacent dans différents endroits.

MENÉES PAR L'APPRENANT·E

On apprend mieux quand on choisit ce qu'on apprend et comment.

L'expérience d'apprentissage :

- Est participative et basée sur les expériences des participant·e·s
- Offre aux apprenant·e·s des choix sur ce qu'ils et elles apprennent et comment
- Offre aux apprenant·e·s la possibilité de diriger des activités, guidées par des animateur·rices si nécessaire

À quoi cela ressemble dans la pratique :

La méthode des Guides et des Éclaireuses est pleinement utilisée, permettant aux apprenant·e·s de prendre les devants et de planifier leur propre parcours d'apprentissage. Leur voix est valorisée et ils et elles sont encouragé·e·s à prendre des décisions, quel que soit leur âge ou leur rôle. Ils et elles estiment que le Guidisme et le Scoutisme féminin sont une organisation véritablement dirigée par des jeunes et qui valorise les partenariats intergénérationnels.

ACCESSIBLES

On apprend mieux quand on se sent bienvenu-e-s.

L'expérience d'apprentissage :

- Utilise différentes approches pour répondre aux divers besoins des apprenant-e-s
- Est accessible aux apprenant-e-s en situation de handicap
- Tient compte du contexte local

À quoi cela ressemble dans la pratique :

Les apprenant-e-s se sentent les bienvenu-e-s chez les Guides et les Éclaireuses, quelle que soit leur origine et leurs besoins. Quel que soit leur mode de vie ou les obstacles auxquels ils et elles sont confronté-e-s, le Guidisme/Scoutisme féminin les encourage à participer, adapte l'expérience à leurs besoins et leur montre qu'ils et elles sont apprécié-e-s.

PERTINENTES

On apprend mieux quand c'est important pour nous.

L'expérience d'apprentissage :

- Aborde les sujets qui intéressent les apprenant-e-s
- Utilise les outils qui intéressent les apprenant-e-s
- Donne aux apprenant-e-s l'opportunité de mettre en pratique des compétences pertinentes pour leur vie

À quoi cela ressemble dans la pratique :

Les apprenant-e-s réalisent que ce qu'ils et elles apprennent s'appuie sur ce qu'ils et elles savent déjà et que cela leur fournit les compétences et les connaissances qui les intéressent. Cela a un impact direct sur leur vie actuelle. Cela résonne avec des sujets d'actualité qui sont utiles au niveau international. Cela leur permet de vivre la vie qu'ils et elles souhaitent vivre

Je sais que le Guidisme/Scoutisme féminin me donne l'opportunité de maintenir mon engagement dans le Mouvement au fur et à mesure que ma vie change, et donc que le temps et l'énergie que je peux y consacrer changent aussi.

Je peux choisir ce sur quoi je passe du temps et ce que j'apprends afin d'acquérir de nouvelles compétences qui m'intéressent vraiment et qui me sont utiles dans ma vie professionnelle et personnelle.

Les connaissances et les compétences que j'ai acquises tout au long de ma vie sont reconnues et valorisées au sein du Mouvement.

J'aime m'impliquer dans le Mouvement car je rencontre des gens différents de moi.



« ... AFIN QUE LES APPRENANT·E·S
PUISSENT RÉALISER LEUR
PLEIN POTENTIEL »

CONCLUSION

Le Guidisme et le Scoutisme féminin contribuent au développement vers les huit objectifs de croissance en offrant des expériences d'apprentissage non formelles qui sont captivantes, menées par l'apprenant·e, accessibles et pertinentes. Ces expériences, adaptées aux sept domaines du développement personnel, sont mises en place au moyen de la méthode et du modèle de leadership des Guides et des Éclaireuses, et se déroulent dans un espace d'encouragement participatif et centré sur les filles.

Ainsi, les apprenant·e·s développent leur confiance, leur ténacité et leur capacité d'action. Ils et elles acquièrent les connaissances, compétences et comportements nécessaires pour prendre les rênes du Mouvement, de leur propre vie et de leur communauté, surtout lorsqu'ils et elles travaillent ensemble.

Le Guidisme et le Scoutisme féminin forment des générations de filles et de femmes capables et engagées. Ensemble, elles peuvent changer le monde.

POUR ALLER PLUS LOIN

D'autres ressources de l'AMGE liées à l'apprentissage et au développement personnel sont disponibles :

- Le Cadre de leadership des Guides et des Éclaireuses (2021)
- Du papier à la pratique : Comment mettre en œuvre le modèle de leadership des Guides et des Éclaireuses au sein de votre Organisation ? (2021)
- Communiqué sur le leadership des filles (2021)
- Boîte à outils Trouver notre chemin (2020)
- Rapport de recherche sur les jeunes femmes dans la gouvernance (2020)
- The Big 6 Youth Organizations: Joint Position on Non-Formal Education (Déclaration de position commune sur l'éducation non formelle des six grandes organisations pour la jeunesse, disponible uniquement en anglais) (2019)
- Le Modèle de leadership des Guides et des Éclaireuses (2018)
- Se préparer à apprendre, se préparer à diriger (2014)

La qualité du Guidisme et du Scoutisme féminin est un thème central sur lequel travaille l'ensemble du Mouvement. Nous vous invitons à vous joindre à la conversation au sein de notre communauté de pratique, de croissance et d'apprentissage sur Campfire : campfire.waggs.org/organization/growing-and-learning

RÉFÉRENCES ET LECTURES COMPLÉMENTAIRES :

- Adopter une culture de l'apprentissage tout au long de la vie : une consultation de spécialistes transdisciplinaires, 2020, Institut de l'UNESCO pour l'apprentissage tout au long de la vie
- Formal, non-formal and informal learning: What are they, and how can we research them? (Apprentissage formel, non formel et informel : de quoi s'agit-il et comment les étudier ? uniquement disponible en anglais) Rapport de recherche, Martin John et Dominika Majewska, septembre 2022, Cambridge University Press
- The future and the past are unevenly distributed: COVID's educational disruptions and UNESCO's global reports on education (L'avenir et le passé sont inégalement répartis : les perturbations éducatives dues à la COVID et les rapports mondiaux de l'UNESCO sur l'éducation, uniquement disponible en anglais), Paedagogica Historica, 58 :5, Noah W. Sobe (2022)
- Six Dimensions of Wellness Model (Modèle des six dimensions du bien-être, disponible uniquement en anglais), Bill Hettler, MD, National Wellness Institute, SARL, 1980
- Learning frameworks: tools for building a better educational experience (Cadres d'apprentissage : outils pour créer une meilleure expérience éducative, disponible uniquement en anglais), Nan L. Travers, Natasha Jankowski, Deborah J. Bushway et Amber Garrison Duncan, Lumina Foundation, 2019
- Teaching and Learning Frameworks (Cadres d'enseignement et d'apprentissage, uniquement disponible en anglais), Yale Poorvu Center for Teaching and Learning, 2021
- Non-formal and informal programs and activities that promote the acquisition of knowledge and skills in areas of Global Citizenship Education (GCED) and Education for Sustainable Development (ESD) (Programmes et activités non formelles et informelles qui favorisent l'acquisition de connaissances et de compétences dans les domaines de l'éducation à la citoyenneté mondiale (ECM) et de l'éducation au développement durable (EDD), disponible uniquement en anglais), document de référence préparé pour le Global Education Monitoring Report, le Rapport mondial de suivi sur l'éducation 2016, Stepanek Lockhart, Ashley, 2016
- Seven Dimensions of Wellness (Les sept dimensions du bien-être, uniquement disponible en anglais), Grand Rapids Community College
- From Safe Spaces to Brave Spaces, A New Way to Frame Dialogue Around Diversity and Social Justice (Des espaces sûrs aux espaces d'encouragement, une nouvelle façon d'encadrer le dialogue autour de la diversité et de la justice sociale, uniquement disponible en anglais), Brian Arao, Kristi Clemens, 2013
- The Five Minds of a Manager (Les cinq esprits d'un-e manager, uniquement disponible en anglais), Jonathan Gosling et Henry Mintzberg, Harvard Business Review, novembre 2003

UN PARCOURS D'APPRENTISSAGE QUI DURE TOUTE LA VIE

LA MÉTHODE DES GUIDES
ET DES ÉCLAIREUSES

BUT...

EXPÉRIENCES DE
DÉVELOPPEMENT
PERSONNEL CLAP
VARIÉES

CONCLUSION

LE MODÈLE DE
LEADERSHIP DES GUIDES
ET DES ÉCLAIREUSES

DE L'ESPACE POUR
GRANDIR ET
APPRENDRE

Se sentir en confiance pour être elles et eux-mêmes

Être intègres et faire des choix ancrés dans leurs valeurs

Faire preuve de curiosité et de créativité

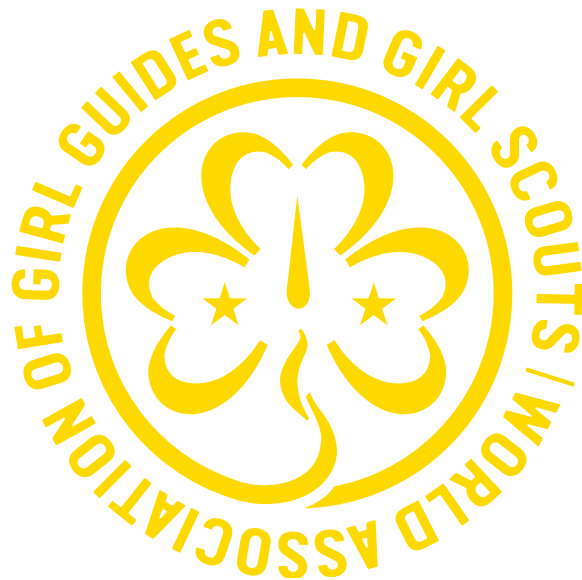
Être préparé·e·s à s'adapter au changement

Respecter la nature et se sentir lié·e·s à elle

Être capables de créer des liens profonds avec autrui

Se soucier du monde et savoir qu'ils et elles peuvent changer les choses

Se sentir comme appartenant à quelque chose de plus grand qu'elles et eux



Le Guidisme et le Scoutisme féminin sont le plus grand Mouvement bénévole au monde dédié aux filles et aux jeunes femmes. Notre Mouvement divers représente plus de dix millions de filles, de jeunes femmes et de femmes de 153 pays. Depuis plus de 100 ans, le Guidisme et le Scoutisme féminin transforment la vie des filles et des jeunes femmes du monde entier, en les soutenant et en leur donnant les moyens de réaliser leur plein potentiel et de devenir des citoyennes du monde responsables.

L'Association mondiale des Guides et des Éclaireuses offre à nos 153 Organisations membres nationales les outils, les relations et la présence mondiale dont elles ont besoin pour assurer leur prospérité, leur unité et leur croissance.