



**14<sup>E</sup>** Conférence Régionale Afrique  
26-27 Juillet 2025 · Côte d'Ivoire  
Fédération Ivoirienne de Scoutisme Féminin

# Plan d'Action Triennal Régional 2026-2028

## Document 4C

**MARS 2025**

# INTRODUCTION

Au cours des trois prochaines années, la Région Afrique continuera à affronter l'impact permanent des défis mondiaux, notamment les effets tenaces de la pandémie, le changement climatique, les pressions économiques, les contextes politiques instables et les inégalités sociales et entre les sexes. Ces problèmes ont profondément affecté les jeunes, limitant leur accès à une éducation de qualité, à des expériences diverses, à de nouvelles opportunités et à des espaces sûrs, tout en ayant un impact négatif sur leur santé mentale.

Ces défis ont également créé des obstacles significatifs pour des organisations comme la nôtre, comme la nécessité de s'adapter en permanence aux pressions financières et de réévaluer la manière dont nous nous engageons et soutenons nos membres et nos communautés. Il s'agit notamment de rétablir les opportunités perdues et d'explorer des approches innovantes pour notre travail, nos collaborations et nos partenariats.

Bien que ces dernières années aient apporté de nouvelles possibilités, telles que le recours aux plateformes numériques qui ont élargi notre portée et nous ont rapprochés, elles ont également mis en évidence l'importance des interactions personnelles, de l'adaptabilité et de la flexibilité.

Malgré ces défis, la Région Afrique a fait preuve d'une résilience et d'une ingéniosité remarquables. Ensemble, nous avons saisi les opportunités de repenser la manière dont nous soutenons et autonomisons les filles et les jeunes femmes, en les incitant à prendre des initiatives et à jouer un rôle de premier plan dans leurs communautés.

En planifiant les trois prochaines années, nous visons à construire une région forte, inclusive et prospère. Pour ce faire, nous devons relever les nouveaux défis, promouvoir une croissance durable et créer des opportunités significatives de leadership et de développement. Votre contribution et votre implication seront essentielles pour élaborer un plan d'action qui soutiendra la Stratégie mondiale de l'AMGE dans notre région et qui nous aidera à diriger la Région Afrique tout au long du prochain triennat.

## INTRODUCTION

Le Comité Régional est responsable du développement du Plan d'Action Régional pour la prochaine période triennale et rédigera des objectifs et des activités basés sur les besoins exprimés par les OMs et le contexte dans lequel nous opérerons. Le Plan d'Action Triennal Régional devra également être aligné sur les ressources disponibles, y compris financières, afin de garantir la mise en œuvre du plan.

Les objectifs régionaux pour la période 2026-2028 définiront la contribution de notre région à la Stratégie Mondiale 2024-2029 de l'AMGE. Ces objectifs guideront le Plan d'Action Triennal Régional qui sera présenté à la Conférence Régionale en 2025. Ce processus de consultation sur la version préliminaire du Plan d'Action Triennal Régional est très important car il nous aidera à affiner les objectifs et les activités pour les années à venir, en adhérant à la Vision du Mouvement.

## CONTEXTE

En 2021, nous avons adopté la Boussole 2032 comme déclaration de vision à long terme pour le Mouvement des Guides/Eclaireuses. Elle indique la direction à suivre pour chaque Organisation Membre et l'Equipe mondiale de l'AMGE de 2021 à 2032. La Boussole 2032 comporte deux parties : la première phrase est notre vision pour le monde; la seconde phrase est notre vision pour le Mouvement. Elle décrit le Mouvement que nous devons devenir pour pouvoir pleinement contribuer à la création du monde que les filles souhaitent :

**NONRE VISION EST CELLE D'UN MONDE ÉGALITAIRE OÙ TOUTES LES FILLES  
PEUVENT S'ÉPANOUIR.**

**D'ICI L'AN 2032, NOUS SERONS UN MOUVEMENT DIRIGÉ PAR DES FILLES, OÙ CHACUNE  
D'ENTRE ELLES SE SENTIRA EN CONFIANCE POUR DIRIGER ET AURA LA POSSIBILITÉ DE  
CRÉER ENSEMBLE UN MONDE MEILLEUR.**

Travailler à la réalisation du Boussole 2032 est une responsabilité partagée par l'Equipe Mondiale de l'AMGE et toutes les organisations de Guides et d'Eclaireuses. En adoptant cette vision sur douze ans pour le Mouvement, nous nous sommes collectivement engagées à aligner nos stratégies individuelles sur la vision collective du Boussole 2032.

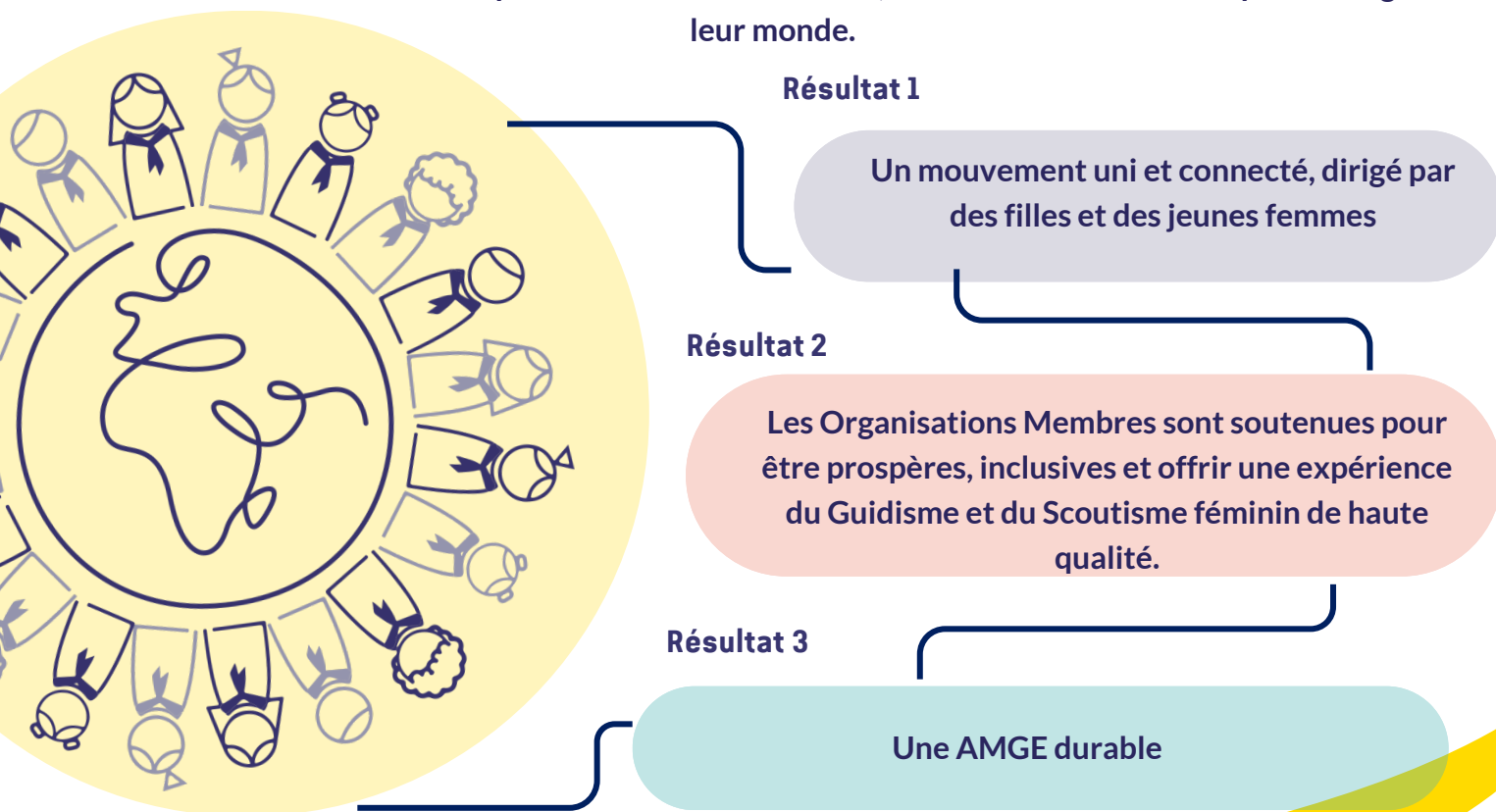
La Stratégie Mondiale 2024-2029 de l'AMGE décrit comment l'Equipe Mondiale contribuera à la réalisation de la Boussole 2032 au cours des six prochaines années du voyage.

Les plans d'action triennaux approuvés par le Conseil Mondial complètent le cycle de planification stratégique 12-6-3, en décrivant les activités que nous mènerons aux niveaux mondial et régional pour soutenir la réalisation de nos objectifs et de notre vision mondiale. Par conséquent, le Plan d'Action Triennal de la **Région Afrique** pour la période 2026-2028 doit être étroitement aligné sur la Stratégie Globale pour la période 2024-2029.

La Stratégie Mondiale actuelle, telle qu'approuvée par la Conférence Mondiale de l'AMGE en 2023, décrit les objectifs primordiaux et les résultats clés suivants :

## OBJECTIF DE LA STRATEGIE GLOBALE 2024-2029

D'ici 2029, l'AMGE sera une organisation durable, dirigée par des filles, intégrant un Mouvement inclusif où toutes les filles peuvent se sentir habilitées, en sécurité et confiantes pour changer leur monde.



Le succès de notre stratégie dépend d'une base organisationnelle durable et d'une position solide tant sur le plan financier qu'opérationnel.

Pour y parvenir, l'AMGE a hiérarchisé ses efforts et s'est engagée à travailler selon les objectifs, les principes et les priorités présentés dans les tableaux ci-dessous et à la page suivante. Ce cadre a été développé pour permettre la prise de décisions dans tous les domaines de l'offre de l'AMGE, au-delà des fonctions « habituelles ».

Les priorités (3) sont basées sur le commentaire des Organisations membres concernant le soutien qu'elles apprécient le plus de la part de l'AMGE. Les principes ont été développés sur la base des commentaires des Organisations Membres et du Conseil Mondial. Ensemble, ils soutiennent notre but commun, qui est de conduire le Mouvement vers la Boussole 2032. En testant notre travail par rapport à l'Objectif, aux Priorités et aux Principes, nous nous mettons au défi d'établir des priorités, de concevoir et de prendre des décisions qui soutiennent la durabilité, apportent la plus grande valeur ajoutée aux Organisations Membres et tirent parti du pouvoir et des possibilités de notre Mouvement mondial.

**Objectif : tout ce que nous faisons doit conduire le mouvement vers la Boussole 2032.**

**Priorités : Notre offre donnera la priorité aux trois domaines sur lesquels les OM souhaitent le plus que l'AMGE se concentre, de manière durable :**

**Identité et unité du mouvement**

- Nous nous concentrerons sur Développer une compréhension commune des caractéristiques et des principes du Guidisme et du Scoutisme féminin
- Faciliter la prise de décision en collaboration et le dialogue dynamique entre les OM et l'AMGE pour façonner l'avenir du Mouvement.
- Représenter le Mouvement en renforçant son profil et en communiquant son impact à des publics externes.
- Développer et partager la recherche et l'apprentissage autour des tendances du Mouvement
- Partager et célébrer l'héritage, les valeurs et l'impact du Guidisme et du Scoutisme féminin.

**Renforcer la Pertinence et l'Impact Educatif du Guidisme et du Scoutisme Féminin**

- Nous nous concentrerons sur: Réunir les OM pour travailler sur nos caractéristiques et nos principes
- Développer la réflexion, les ressources et les activités aux niveaux régional et mondial pour innover en matière d'éducation non formelle et de développement du leadership dans l'ensemble du Mouvement.
- Offrir un développement des capacités qui renforce la qualité du Guidisme et du Scoutisme féminin.

**Connexions mondiales significatives pour les filles et les jeunes femmes**

- Nous nous concentrerons sur : Faciliter les connexions et les expériences mondiales où les filles et les jeunes femmes développent leur leadership et leur citoyenneté mondiale.
- Coordonner les opportunités pour les filles et les volontaires à travers le Mouvement

## PRINCIPES

En plus de s'aligner solidement sur une ou plusieurs de ces priorités, tous les domaines de notre offre doivent être conçus et mis en œuvre conformément aux principes suivants :



### FACILITER LA COLLABORATION

Nous donnerons la priorité au rôle facilitateur et de créateur de liens plutôt qu'à la fourniture directe de services. Nous ferons bouger les choses en réunissant les OM, en renforçant les relations et en promouvant le partenariat entre les OM. Nous concentrerons nos ressources là où, en tant qu'organisation mondiale, nous pouvons apporter une valeur ajoutée unique.

Nous serons dirigés par des filles et des jeunes femmes, en donnant la priorité à une participation significative des jeunes dans la manière dont nous concevons, réalisons et évaluons notre travail, et dans la manière dont nous prenons des décisions en tant qu'organisation.

### DIRIGÉ PAR DES FILLES ET DES JEUNES FEMMES

Nous serons axés sur le bénévolat, ce qui nous permettra d'apporter une plus grande valeur ajoutée aux OM avec nos ressources et de bénéficier de l'expertise collective et des différents points de vue des bénévoles et des employés en travaillant en partenariat. Nous définirons clairement les rôles et responsabilités respectifs du personnel et des bénévoles dans la conception et la mise en œuvre de notre offre.

### UNE DIFFUSION LARGE

nous concevrons et donnerons la priorité à des initiatives accessibles et profitant au plus grand nombre possible d'OM.

### REALISTIQUE

Nous évaluerons le coût total de toutes les initiatives et activités proposées, en tenant compte des ressources financières et humaines. Nous n'entreprendrons aucune initiative ou activité sans un financement complet.

### AXÉ SUR LE BÉNÉVOLAT

### IMPACT RESPONSABLE

Nous évaluerons l'impact à long terme et l'équité de nos décisions et donnerons la priorité aux initiatives qui renforcent la durabilité des OM et du Mouvement. Nous serons attentifs à l'impact de notre travail sur le monde en général, en considérant activement notre empreinte environnementale et notre engagement à être une organisation inclusive et antiraciste.

Nous renforcerons la participation en rendant les priorités et les processus décisionnels accessibles et compréhensibles pour les OM, les volontaires, les filles et les jeunes femmes.

### TRANSPARENT

Pour nous aider à nous concentrer sur la manière dont nous atteindrons les trois résultats stratégiques de l'AMGE, chacun des résultats de la Stratégie mondiale 2024-2029 a été divisé en domaines d'action ; les grands domaines sur lesquels nous nous concentrerons au cours des six prochaines années pour atteindre chaque résultat.

Ces domaines d'action sont étayés par les résultats que nous attendons et les activités clés que nous mènerons pour les atteindre.

## **FAÇONNER LES PLANS D'ACTION RÉGIONAUX 2026-2028**

Afin de s'assurer que le Plan d'Action Régional pour 2026-2028 est ancré dans les réalités, les ambitions et les priorités de nos organisations membres, le Comité régional Afrique a mené un processus de consultation permettant aux organisations membres d'apporter leurs idées, leurs expériences et leurs priorités tournées vers l'avenir.

Parmi les thèmes clés qui ont émergé de la consultation figurent l'importance de la stabilité financière et le renforcement des possibilités de mise en réseau et de collaboration. De nombreuses organisations membres ont également souligné la nécessité d'organiser davantage d'événements en personne, de recruter des membres et de les fidéliser.

Les commentaires reçus ont contribué à façonner l'orientation stratégique et les activités spécifiques proposées dans ce plan. Un résumé des réponses recueillies lors de la consultation figure en annexe du présent document.

## PLAN D'ACTION TRIENNAL REGIONAL

Le Comité Régional Afrique propose le Plan d'Action Triennal pour 2026-2028, élaboré en étroite consultation avec les organisations membres de la région. Ce plan présente les priorités, les objectifs et les activités clés qui guideront notre travail au cours des trois prochaines années.

### Résultat 1 : Un mouvement uni et connecté dirigé par des filles et des jeunes femmes

#### Domaine d'Action 1.1: Une identité forte et cohérente pour le Mouvement des Guides et des Eclaireuses

Résultat	Objectifs	Déclaration de Réussite : D'ici 2028, nous aurons...	KPIs
Les caractéristiques et les principes du Guidisme et du Scoutisme féminin sont articulés et promus dans l'ensemble du Mouvement.	Créer une boîte à outils de communication à l'usage des OM qui reflète l'identité et les valeurs du mouvement.	la création réussie d'une boîte à outils de communication complète pour les organisations membres, qui incarne et promeut efficacement l'identité, les valeurs fondamentales et la mission du mouvement	65% des organisations membres téléchargent le kit de communication
L'héritage, les valeurs et l'impact du Guidisme et du Scoutisme féminin sont partagés et célébrés à travers le Mouvement.	Publier 30 histoires d'impact pour souligner l'impact du Guidisme et du Scoutisme féminin dans la Région Afrique.	Publication réussie de 30 histoires d'impact convaincantes qui soulignent le rôle transformateur du Guidisme et du Scoutisme féminin dans la Région Afrique, mettant en évidence le changement positif et l'autonomisation que ces programmes apportent aux filles et aux communautés à travers le continent.	30 histoires sont partagées par 70% de nos MO
Le profil, la reconnaissance externe et la visibilité du Guidisme et du Scoutisme féminin sont améliorés.	Améliorer la visibilité régionale	Le Guidisme et le Scoutisme féminin en Afrique sont présentés dans le contexte régional.	Augmentation du nombre de messages sur les médias sociaux et d'outils de communication (lettres d'information, vidéos) diffusés sur les plateformes régionales et mondiales.
	Renforcer les capacités des OM en matière d'image et de visibilité	réalisé des progrès mesurables dans le renforcement de la reconnaissance nationale, où les Organisations membres sont mieux connues au niveau national et où la visibilité du Guidisme et du Scoutisme féminin a augmenté de manière significative	Au moins 65% des OM de la région ont une page active sur les médias sociaux et une stratégie d'image et de visibilité.

#### Domaine d'Action 1.2: Unité, solidarité et collaboration active au sein du Mouvement

Résultat	Objectifs	Déclaration de Réussite : D'ici 2028, nous aurons...	KPIs
Les opportunités de mise en réseau et les synergies entre les organisations membres sont renforcées.	Assurer le renforcement de la collaboration et de la mise en réseau au niveau régional en allouant un budget pour des événements en personne et en organisant des événements en ligne pour favoriser la connexion, l'engagement et l'autonomisation des OM	ont créé des opportunités et des expériences qui ont changé la vie et qui ont eu un impact sur les OM	Au moins 2 événements régionaux en personne et 6 webinaires virtuels abordant des sujets clés pour les OM seront organisés tout au long de la période triennale.
	Soutenir et promouvoir les partenariats sous-régionaux entre les OMs	davantage de partenariats initiés par les organisations membres dans la région	Au moins 50 % des OM de la région ont un partenariat avec une ou plusieurs autres OM de la région
Les mécanismes de prise de décision collaborative et de dialogue actif entre les OM et l'AMGE façonnent l'avenir du Mouvement.	Poursuivre le dialogue et les contacts individuels avec les OM afin de comprendre leurs besoins, leurs attentes et les défis auxquels elles sont confrontés.	maintenir un dialogue permanent avec les OM afin de comprendre leurs besoins, leurs attentes et leurs défis, et de favoriser des relations solides	Les responsables nationaux des 30 OM de la région ont rencontré (en personne ou virtuellement) les membres du comité régional tout au long de la période triennale.

## Résultat 1 : Un mouvement uni et connecté dirigé par des filles et des jeunes femmes

Domaine d'Action 1.3 Les connexions globale pour les filles et les jeunes femmes développent le leadership et la citoyenneté mondiale

Résultat	Objectifs	Déclaration de Réussite : D'ici 2028, nous aurons...	KPIs
La qualité et l'impact des initiatives qui facilitent les connexions mondiales pour les filles et les jeunes femmes sont évalués et renforcés.	Promouvoir et créer des opportunités d'échanges (virtuels et en personne) pour les jeunes femmes de la région	ont créé des opportunités et des expériences qui ont changé la vie des jeunes	Au moins 6 événements permettant aux jeunes femmes d'échanger (face à face ou virtuellement) sont organisés au cours de la période triennale.
Augmentation de la visibilité et de l'accessibilité des initiatives qui facilitent l'établissement de connexions mondiales significatives pour les filles et les jeunes femmes	Soutenir les commissaires internationaux en leur fournissant des outils, des compétences et des opportunités de réseautage afin de faciliter les connexions internationales de leurs membres.	davantage de jeunes femmes et de filles ont vécu un événement international	Au moins 5 jeunes femmes de 65% des OM participent à un événement international virtuel ou en personne au niveau régional ou mondial.

Domaine d'Action 1.4: Participation significative des jeunes aux niveaux régional et mondial

Résultat	Objectifs	Déclaration de Réussite : D'ici 2028, nous aurons...	KPIs
Des mécanismes plus solides amplifient les voix des jeunes et leur participation aux initiatives de l'AMGE.	Soutenir les OM pour qu'elles forment ses membres au plaidoyer pour la défense des intérêts des jeunes	Davantage de filles et de jeunes femmes participant à des programmes et projets de plaidoyer menés par des jeunes	Au moins un webinaire sur le plaidoyer mené par les jeunes est organisé au cours de la période triennale.
Accès accru aux opportunités de leadership et aux espaces de prise de décision aux niveaux régional et mondial pour les jeunes femmes	Promouvoir et partager les opportunités de leadership sur différents canaux de communication (plateformes de médias sociaux, courriels, webinaires).	davantage de jeunes femmes auront accès à des opportunités de leadership et à des espaces de prise de décision au niveau régional et mondial	Augmenter de 20% le nombre de jeunes femmes participant aux opportunités de leadership de l'AMGE.

## Résultat 2 : Les Organisations membres sont soutenues pour être prospères, inclusives et offrir une expérience de haute qualité au Guidisme et au Scoutisme féminin.

### Domaine d'Action 2.1 MO Collaboration et mise en réseau de l'OM pour un Guidisme et un Scoutisme féminin de qualité

Résultat	Objectifs	Déclaration de Réussite : D'ici 2028, nous aurons...	KPIs
Des mécanismes plus solides facilitent le partage des connaissances de l'OM sur la qualité du Guidisme et du Scoutisme féminin.	Mettre en place un système de mentorat pour partager les meilleures pratiques en matière de qualité du guidisme et du scoutisme féminin entre les OM	mis en place avec succès un système de mentorat qui facilite le partage des meilleures pratiques en matière de qualité du guidisme et du scoutisme féminin, permettant ainsi aux OM d'apprendre les unes des autres et d'améliorer leurs programmes	45% de nos OM font partie d'un système de mentorat - soit en tant que mentor, soit en tant que mentoré.
Des espaces de co-création et de collaboration aident les OM à rendre le Guidisme et le Scoutisme féminin plus pertinent pour toutes les filles.	Créer des plateformes pour que les organisations membres puissent collaborer et échanger sur les programmes éducatifs (feu de camp, webinaires, en personne...)	Les OM proposent des programmes pertinents pour les filles au niveau national et sous-régional.	Au moins un webinaire ou un événement en personne, si les ressources le permettent, pour que les OM collaborent et échangent sur le programme éducatif.

### Domaine d'Action 2.2 Soutenir les OM pour offrir un Guidisme et un Scoutisme féminin de haute qualité

Résultat	Objectifs	Déclaration de Réussite : D'ici 2028, nous aurons...	KPIs
Les OM ont accès à un soutien efficace et adapté, à des ressources éducatives et à des possibilités d'apprentissage et de développement de grande qualité.	Soutenir les OM pour qu'elles s'engagent dans la croissance et l'apprentissage	Les OM de la région Afrique proposent des programmes de grande qualité à leurs membres	30 % des OM ont participé au projet sur la croissance et l'apprentissage et ont mis à jour leurs programmes
	Soutenir les OM pour renforcer leurs structures et processus de gouvernance, permettant un développement organisationnel durable	des structures et processus de gouvernance robustes ont été mis en œuvre au sein des OM, démontrant une responsabilité accrue, une prise de décision efficace et soutenant la durabilité organisationnelle.	65% des MOs participent à l'atelier sur la gouvernance 2.0
	Soutenir les OM pour fidéliser et développer leur membership	les OM ont été accompagnées avec succès pour retenir et élargir leur base de membres, permettant à davantage de filles et de jeunes femmes d'accéder à des expériences impactantes de Guidisme et de Scoutisme Féminin.	Au moins une série de webinaires sur la croissance des effectifs - La région a connu une croissance d'au moins 15%.

### Domaine d'Action 2.3 Les initiatives de l'AMGE reflètent les caractéristiques d'un Guidisme et d'un Scoutisme féminin de qualité.

Résultat	Objectifs	Déclaration de Réussite : D'ici 2028, nous aurons...	KPIs
Les ressources et les projets de l'AMGE se conforment au Cadre de croissance et d'apprentissage de l'AMGE.	Promouvoir les programmes et initiatives mondiaux de l'AMGE	augmentation du nombre d'OM mettant en œuvre les initiatives et programmes de l'AMGE	Les OM délivrant les programmes de l'AMGE ont augmenté de 20%

### Résultat 3 : Une Région Afrique de l'AMGE durable

#### Domaine d'Action 3.1 Viabilité financière

Résultat	Objectifs	Déclaration de Réussite : D'ici 2028, nous aurons...	KPIs
Augmentation des revenus de la collecte de fonds conformément à l'objectif et aux priorités de l'AMGE	Augmenter les fonds régionaux en renforçant le réseau des Amis de l'Afrique	augmentation du fonds régional de la région	Relevé 6000 GBP
	Explorer d'autres sources de financement pour la région	exploré d'autres sources de développement de fonds pour la région et établi un partenariat	1 partenariat fructueux établi
	Identifier et attribuer des mentors (accompagnatrices) aux OMs pour les conseiller en vue d'augmenter leur financement au niveau national	a fait des progrès significatifs en aidant les organisations membres à améliorer leur financement au niveau national.	Au moins 5 OM ont de nouveaux partenaires locaux

#### Domaine d'Action 2

Résultat	Objectifs	Déclaration de Réussite : D'ici 2028, nous aurons...	KPIs
Des systèmes et des processus de gestion solides (par exemple, gestion des données, MEL, communications) sont en place.	Un suivi régulier de l'avancement de ce plan, gage de transparence et d'efficacité	Mise en place réussie d'un système de suivi solide qui garantit la transparence et l'efficacité, permettant un suivi régulier des progrès et une mise en œuvre efficace du plan.	Un rapport annuel sur l'état d'avancement de ce plan d'action régional est fourni aux OM.
Le modèle opérationnel des bénévoles est mis en œuvre de manière cohérente et apporte une valeur ajoutée à l'ensemble de l'AMGE.	Offrir une expérience enrichissante à tous les bénévoles régionaux	offert des expériences de bénévolat plus diversifiées	80 % des volontaires régionaux jugent l'expérience de volontariat bonne

#### Domaine d'Action 3.3 Culture de l'équipe mondiale et efficacité

Résultat	Objectifs	Déclaration de Réussite : D'ici 2028, nous aurons...	KPIs
L'expérience de l'Equipe Mondiale est conforme aux valeurs et au code de conduite de l'AMGE.	Travailler et être animé par les valeurs de l'AMGE et le code de conduite	Équipe régionale qui démontre fortement les valeurs de l'AMGE	NA
Une gestion solide des ressources humaines permet au personnel et aux bénévoles de s'épanouir et d'exceller (par exemple, recrutement, intégration, formation et développement, gestion des performances).	Créer une relation de travail solide entre le personnel régional et les bénévoles.	disposer d'une équipe régionale compétente et engagée	80% des volontaires et du personnel se sentiront soutenus pour mettre en œuvre le plan régional à travers des conversations d'apprentissage régulières

## PLAN D'ACTIVITÉ 2026-2028

Vous trouverez ci-dessous un aperçu des activités prévues pour 2026, 2027 et 2028, qui serviront de base au Comité régional 2026-2028 pour l'élaboration des plans d'action régionaux annuels.

Notes :

- £0.00 - Indique que le coût n'est pas couvert par la région ou qu'il n'y a pas de coût.

2026					
Résultat	Domaine d'Action	Activité	Description	Coût estimé (Région)	Délivré par
<b>Résultat 1 : Un mouvement uni et connecté dirigé par des filles et des jeunes femmes</b>	1	Production d'un kit de communication	Concevoir un kit de communication	£200	Region + consultants en renforcement de capacité
	1	CB webinar	Webinaires sur l'image et la visibilité	£0	Region + consultants en renforcement de capacité
	2	Renforcer les relations	Réunions virtuelles 1:1 avec les OM	£200	Région
	3	Événement pour les jeunes femmes	Organiser deux événements pour les jeunes femmes et une session de mise en réseau pour les jeunes femmes	£0	Région + Consultants en MYP
	2	Bulletin Ingoma	Publier le bulletin d'information interne d'Ingoma	£100	Région
<b>Résultat 2 : Les Organisations membres sont soutenues pour être prospères, inclusives et offrir une expérience de haute qualité au Guidisme et au Scoutisme féminin.</b>	2	Événement CB	Soutenir la participation des OM au Forum GAL	£3000	Région + Consultant GAL
	2	Région	Visites des OM (2)	£7000	Region
	2	Événement régional	Organiser un atelier sur la gouvernance 2.0	£8000	Region + Consultants en renforcement de capacité
	2	Événement CB	Webinaire sur CAT 2.0	£0,00	Region + Consultants en renforcement de capacité
	2	Région	Rassemblement des Commissaires internationales	£200	Région+ WCS+ GPT
<b>Résultat 3 : Une Région Afrique de l'AMGE durable</b>	1	Initiative FD	Rassemblement des Amis (es) de l'Afrique-virtuelle	£0,00	Région
	2	Événement régional	Événement régional Rassemblement des volontaires régionaux - virtuelle	£0,00	Region
	1	Initiative FD	Journée de dons de l'AMGE	£0,00	Région + Philanthropie et dons individuels
	2	Regional	Réunion du comité régional en face à face	£10000	Region
	x	AMGE	Soutenir l'organisation des WoCo et la participation des OM aux WoCo	£5000	MaRS & Gov

## 2027

Résultat	Domaine d'action	Activité	Description	Coût estimé (Region)	Délivré par
<b>Résultat 1: un mouvement uni et connecté, dirigé par les jeunes femmes</b>	1	Video and bulletin d'information	Publier des histoires d'impacts sous forme de vidéo et de bulletin d'information	£300	Région
	1	Wébinaire de renforcement de capacité	Webinaire sur l'image et la visibilité	£0,00	Region + consultants en renforcement de capacité
	2	Wébinaire de renforcement de capacité	Webinaire sur le réseautage	£0,00	Région
	3	Evènement pour les jeunes femmes	Evènement en présentielle pour les jeunes femmes	£5000	Région + Consultants en MYP
	1	Bulletin régional	Publication du bulletin régional INGOMA	£100	Région
	2	Renforcement des relations	Rencontres individuelles en ligne avec les OMS	£0,00	Région
	4	Wébinaire de renforcement de capacité	Organisation de webinaire sur le plaidoyer dirigé par les jeunes	£0,00	Région + GPT
<b>Résultat 2: Les organisations membres sont soutenues pour être prospères, inclusives et pour offrir une expérience de guidisme et de scoutisme de qualité</b>	1	Initiative régionale	Mise en place d'un système de mentorat pour les OMs de partager des meilleures pratiques en matière des du Guidisme et Scoutisme de qualité	£0,00	Région
	1	Wébinaire de renforcement de capacité	Organisation d'un webinaire sur la croissance et l'apprentissage	£0,00	Région + Consultant GAL
	2	Evènement régional	Atelier sur la croissance des membres et la mobilisation de fonds	£6000	Region + Consultants en renforcement de capacité
	2	Région	Visites aux organisations membres (2)	£5000	Region
	3	Région	Rassemblement des commissaires internationales	£0,00	Region+ WCS+ GPT
<b>Resultat 3: AMGE et région Afrique durable</b>	1	FD initiative	Friends of Africa Gathering online	£0,00	Région
	1	Initiative de développement de fonds	Journée de dons de l'AMGE	£0,00	Région + Philanthropie & don individuel
	2	Evènement régional	Réunion du comité et rassemblement des volontaires régionales	£16000	Région

## 2028

Résultat	Domaine d'action	Activité	Description	Coût estimé (Region)	Délivré by
<b>Résultat 1: un mouvement uni et connecté, dirigé par les jeunes femmes</b>	4	Wébinare de renforcement de capacité	Organisation d'un wébinare sur le plaidoyer dirigé par les jeunes II	£0,00	Région + GPT
	2	Renforcement des relations avec les OMs	Rencontres virtuelles individuelles avec les OMs	£0,00	Région
	3	Evènement régional	Evènement en ligne pour les jeunes femmes	£0,00	Région + Consultants en MYP
	1	Bulletin INGOMA	Publication du bulletin INGOMA	£100	Region
<b>Résultat 2: Les organisations membres sont soutenues pour être prospères, inclusives et pour offrir une expérience de guidisme et de scoutisme de qualité</b>	1	Wébinare de renforcement de capacité	Organisation d'un webinaire sur le co-création de programme éducatif	£0,00	Region + Consultants en renforcement de capacité
	2	Initiative de développement de fonds	Organiser un webinaire sur mobilisation de fonds	£0,00	Region + Consultants en renforcement de capacité
	2	Evènement de renforcement de capacité	Organisation d'un évènement en présentiel sur la croissance et l'apprentissage (growing and learning)	£10000	Région + Consultant GAL
	2	Initiative régionale	Visites des OMs (2)	£7000	Région
	3	Initiative régionale	Rassemblement des Commissaires internationales		Region+ WCS+ GPT
<b>Resultat 3: AMGE et région Afrique durable</b>	1	Initiative de mobilisation de fonds	Evènement en présentiel pour les Amies de la région Afrique	£6000	Région
	1	Initiative régionale	Journée de don de l'AMGE	£0,00	Région
	2	Initiative régionale	Rassemblement des volontaires de la région	£0,00	Région
	2	Région	Réunion physique du comité régional	£10000	Région
	x	Mondiale	Conférence régionale	TBC	MaRS & Gouvernance

## FINANCES

Les tableaux ci-dessous présentent les prévisions de recettes et de dépenses dans la région Afrique pour la période 2026-2028.

### Revenus

Le revenu régional pour 2026-2028 devrait s'aligner sur les chiffres de 2025, avec une légère augmentation inflationniste pour refléter les tendances financières actuelles.

L'allocation de l'AMGE dépendra du succès des efforts de collecte de fonds et de génération de revenus dans les années à venir et sera approuvée annuellement par le Conseil mondial lors de sa réunion de décembre. Afin de garantir la flexibilité, le Plan d'action triennal régional comprend des mesures d'urgence pour faire face à l'expansion ou à la réduction potentielle des activités.

Revenu prévu annuelle	2026	2027	2028	Total
Allocation régionale de l'AMGE	£28045,00	£28045,00	£28045,00	£84135.00
Contribution de l'AMGE à la Conférence Régionale	--	--	Unknown	--
Revenu provenant des événement régionales	£4000	£4000	£4000	£12,000
Autres initiatives de collecte de fonds	£3000	£3000	£3000	£9000
<b>Revenu Total</b>	<b>£35,045.00</b>	<b>£35,045.00</b>	<b>£35,045.00</b>	<b>£105,135.00</b>

### Dépenses

Le tableau ci-dessous présente les prévisions de recettes et de dépenses de la région Afrique pour la période 2026-2028.

Les dépenses décrites aux pages 19 à 21 ont été regroupées en deux domaines principaux :

- **Exécution du programme** - Comprend les activités relevant des résultats 1 et 2, à l'exception de celles liées aux initiatives et activités de gouvernance de l'AMGE (mondiale et régionale).
- **Gouvernance et opérations** - Couvre toutes les initiatives et activités liées à la gouvernance, telles que les réunions en personne des Comités régionaux, l'initiation des Comités régionaux, la Conférence régionale, les activités préalables à la Conférence régionale, les subventions aux Organisations membres pour soutenir la participation aux Conférences mondiales et régionales et les visites aux Organisations membres qui travaillent à l'obtention du statut de membre à part entière. Il comprend également les coûts opérationnels tels que ceux liés à la gestion et à la formation des bénévoles régionaux, ou au développement des ressources régionales de collecte de fonds.

Dépenses par an	2026	2027	2028	Total
Mise en œuvre des programmes	£18,700	£16,400	£16,100	£51,200
Gouvernance et fonctionnement	£16,345	£18,645	£18,945	£53,935
<b>Total des dépenses</b>	<b>£35,045</b>	<b>£35,045</b>	<b>£35,045</b>	<b>£105,135</b>
<b>Revenu total</b>	<b>£35,045</b>	<b>£35,045</b>	<b>£35,045</b>	<b>£105,135</b>
<b>Excédent Net/(déficit)</b>	<b>--</b>	<b>--</b>	<b>--</b>	<b>--</b>

### Situation générale

Les recettes totales pour la période triennale devraient s'élever à £ 105,135.00, pour des dépenses totales de £ 105,135.00. Le Comité régional considère qu'il s'agit d'une approche prudente qui reconnaît et répond à la situation actuelle dans la région et parmi nos organisations membres. Les allocations de dépenses seront revues chaque année et ajustées si nécessaire pour refléter de nouvelles circonstances.

## Conclusion

Comme souligné au début de ce processus, le Comité régional Afrique a élaboré ce projet initial de Plan d'Action Triennal Régional pour servir de cadre de discussion et de consultation avec toutes les Organisations Membres. Notre objectif est de favoriser la collaboration et la prise de décision partagée tout au long de ce parcours.

Nous reconnaissons que ce plan est ambitieux, mais nous restons déterminés à ajuster les activités en fonction des ressources disponibles et du contexte opérationnel. Ces dernières années, nous avons démontré notre capacité à innover et à nous adapter - par le biais de webinaires éducatifs, de programmes et d'événements virtuels à grande échelle, et du partage de programmes d'études et de programmes régionaux. Grâce à votre engagement et au dévouement dont vous avez toujours fait preuve, nous sommes convaincus que nous pouvons atteindre nos objectifs communs.

Les priorités fondamentales décrites dans ce projet s'alignent sur la Stratégie Globale de l'AMGE et se concentrent sur les domaines clés dans lesquels nous pensons que la région a besoin d'un soutien supplémentaire. Ensemble, avec votre contribution, nous affinerons et finaliserons un plan qui nous permettra d'atteindre nos objectifs.

D'ici 2028, nous envisageons une Région Afrique plus forte, plus unie et plus prospère, prête à mener les dernières étapes vers Boussole 2032.



## Annexe

### A propos de la consultation sur l'avant-projet

L'avant-projet du Plan d'action triennal régional pour l'Afrique 2026-2028 a été communiqué aux organisations membres le 7 Février, accompagné d'une invitation à faire part de leurs commentaires par le biais d'un formulaire en ligne ou en écrivant à [Africa.reco@waggggs.org](mailto:Africa.reco@waggggs.org) avant le 30 Mars. L'équipe régionale a organisé un atelier en ligne pour fournir des détails supplémentaires, offrir un espace aux organisations membres pour donner leur avis et répondre aux questions.

Un deuxième projet a été partagé le 21 Mars. Cette étape a été l'occasion d'examiner la version complète du plan d'action régional triennal 2026-2028, y compris l'allocation des fonds régionaux et les principaux indicateurs de performance, et de donner son avis par écrit ou par téléphone. Cette version comprenait également les activités proposées sur la base de la première étape du processus de consultation, organisées par année, la priorité étant donnée aux activités qui répondent directement aux besoins de la région.

- 75 représentants d'organisations membres se sont inscrits pour participer à un atelier.
- 23 OM étaient représentées lors de la session en ligne.

### Commentaires généraux

Les Organisations Membres ont fourni un retour d'information précieux sur le plan d'action triennal régional 2026-2028 et se sont montrées positives quant à sa direction et son orientation. Elles ont souligné que la mise en réseau et la collaboration étaient des domaines prioritaires clés et ont insisté sur la nécessité de renforcer le recrutement et la fidélisation des membres. Les organisations membres ont également suggéré la mise en place d'un système de rapportage entre les OM et l'équipe régionale. Les commentaires reçus ont permis de définir les prochaines étapes de l'élaboration du plan. Vous trouverez ci-dessous un résumé des commentaires reçus :

## Principaux résultats identifiés

### 1. Principaux domaines de besoins

Les organisations membres ont identifié les domaines prioritaires suivants comme étant ceux dans lesquels elles ont actuellement besoin de soutien :

- Augmentation et fidélisation des membres
- Image et visibilité
- Sauvegarde
- Finances et collecte de fonds
- Conception et mise en œuvre des programmes
- Pratiques de leadership
- Plaidoyer et participation des jeunes

### 2. Collaboration entre OM (2022-2025)

- 52% des OM ont collaboré avec d'autres.
- 44% sont intéressés mais n'ont pas encore collaboré.
- Seules 6 OM estimaient que l'AMGE facilitait activement la collaboration - un soutien accru est nécessaire à cet égard.

### 3. Priorités pour atteindre le résultat 1 de la Stratégie mondiale : Un Mouvement uni dirigé par les filles et les jeunes femmes.

Les domaines d'intervention les plus demandés étaient les suivants

- Créer des partenariats (internes et externes)
- Motiver les bénévoles
- Engagement régional et mise en réseau
- Apprentissage partagé et collaboration
- Autonomisation des jeunes femmes dans la prise de décision

### 4. Priorités pour atteindre le résultat 2 de la stratégie mondiale : des OM prospères et inclusives offrant des expériences de qualité.

Les thèmes fréquemment mentionnés sont les suivants

- Finances et collecte de fonds
- Augmentation du nombre de membres
- Plaidoyer et participation des jeunes
- Gouvernance
- Pratiques de leadership
- Conception et mise en œuvre des programmes

### 5. Des programmes AMGE appréciés

Les OM ont souligné plusieurs initiatives clés de l'AMGE qu'elles souhaitent voir se poursuivre :

- Free Being Me
- Surf Smart
- Girl-Led Action on Climate Change
- Voices Against Violence

## 6. Principaux défis

Les principaux défis auxquels sont confrontés les OM sont les suivants

- Contraintes financières (28,6 %)
- Gouvernance et leadership (22,9 %)
- Participation des jeunes (17,1 %)
- Engagement des bénévoles (14,3 %)
- Ressources/formation limitées pour les jeunes

## 7. Possibilités d'exercer un effet de levier

- 43,5 % des OM mettent l'accent sur la création de réseaux, de partenariats et de collaborations.
- 34,8 % soulignent l'importance d'un soutien personnalisé dans le renforcement des capacités.
- Un appel fort a été lancé en faveur d'un plus grand nombre d'engagements en personne afin de renforcer la compréhension et les relations.

## 8. Initiatives suggérées pour la période triennale

Les OM ont proposé

- Initiatives de viabilité financière
- Formation au leadership et à la gouvernance
- Stratégies d'engagement des bénévoles
- Participation significative des jeunes
- Soutien accru à la collaboration et à la connexion régionale
- Stratégies d'augmentation du nombre de membres
- Développement de partenariats

