

Toutes Engagées pour la Planète

Guide des Leaders (Sud Global)

Nous protégeons
la
planète !



Food and Agriculture
Organization of the
United Nations



ASSOCIATION MONDIALE
DES GUIDES ET DES
ECLAIREUSES

Avant-propos

Partout dans le monde, depuis plus de 100 ans, les guides et les éclaireuses ont quelque chose de très spécial en commun - la promesse des guides et des éclaireuses. Il s'agit d'une promesse en trois parties : développer ses convictions tout en respectant celles des autres, aider les autres et respecter la loi des guides et des éclaireuses. Ce programme est particulièrement important car il nous aide à remplir les trois parties de notre promesse mondiale.

Une partie de la loi des guides et des éclaireuses nous dit de respecter et de protéger le monde dans lequel nous vivons, que ce soit sous la forme de "une guide est une amie de tous les animaux" ou '걸스카우트는 자연을 사랑하고 모든 생명체를 존중합니다'. Ensemble, nous promettons d'aider le monde à devenir un foyer sain pour nous et tous les autres êtres vivants. Le programme Action des filles sur le changement climatique (GLACC) a été créé parce que des guides et des éclaireuses comme vous nous ont dit que le changement climatique était l'une des choses qui vous effrayaient le plus¹.

Malheureusement, la plupart des informations sur le changement climatique destinées aux jeunes ont été créées pour les jeunes vivant dans les pays du Nord. Le GLACC est différent. Il a été créé en collaboration avec des guides et des éclaireuses du Sud afin de créer un espace courageux pour que toi et tes amis puissiez vous informer sur le changement climatique d'une manière qui vous aide le plus.

En explorant la manière dont le changement climatique affecte vos vies et comment vous pouvez faire face à ces défis, nous vous aiderons à être encore plus confiantes et prêtes à travailler avec d'autres guides et éclaireuses et à inspirer vos communautés à prendre des mesures appropriées sur le changement climatique.

J'espère que vous en apprenez beaucoup sur vous-mêmes en complétant ce programme, ainsi que sur tous les effets du changement climatique qui y sont liés. Et surtout, j'espère que vous vous amusez.

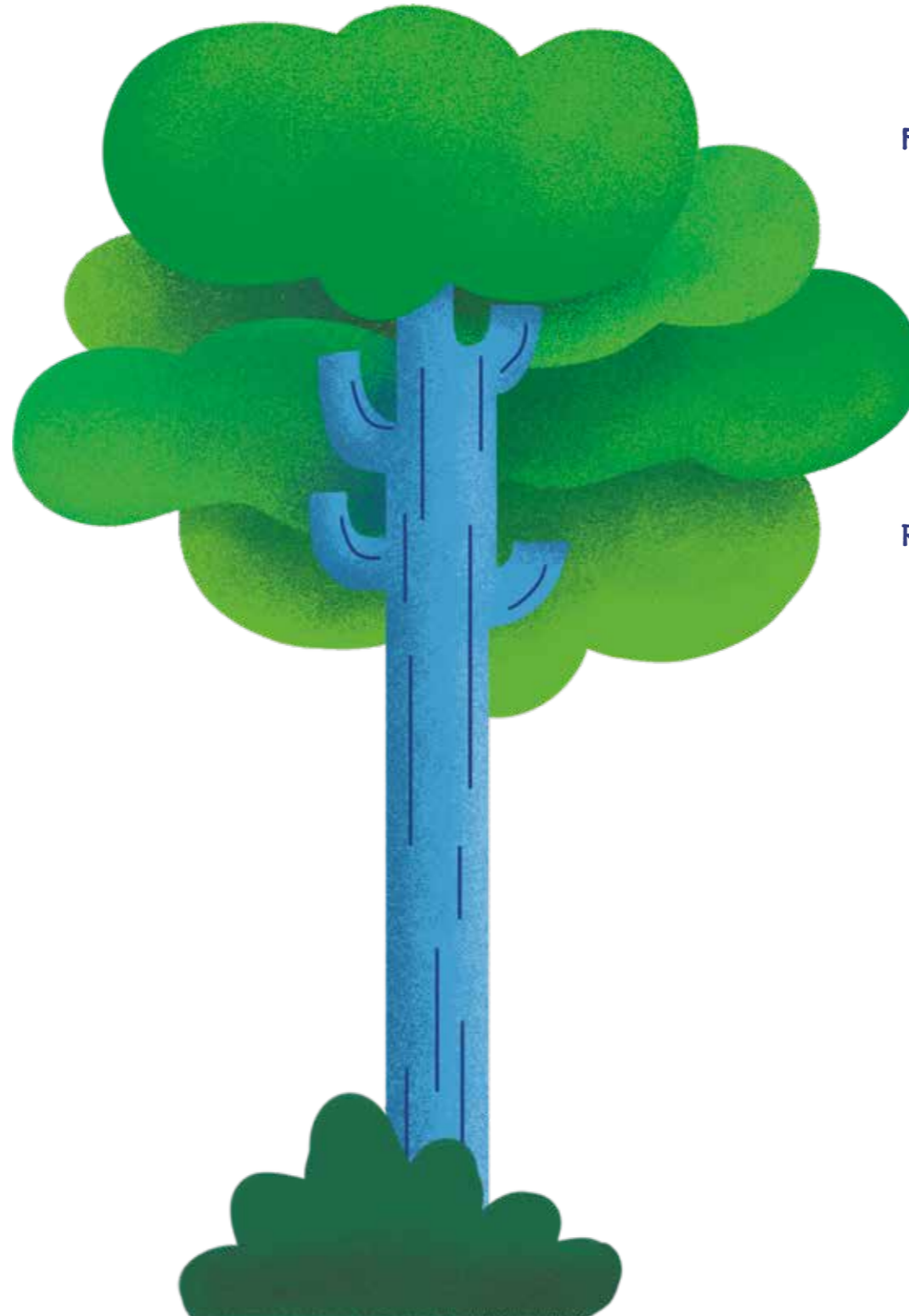
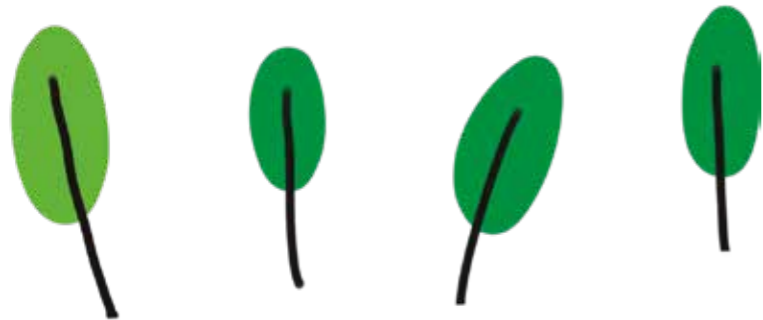
Candela Gonzalez

Présidente du Conseil Mondial de l'Association mondiale des Guides et des Éclaireuses.

¹PERSONNEL DU GLACC : Référencement de la recherche "écouter les filles"

Sommaire

Introduction	6
Cadre pédagogique	7
Impact du programme.....	7
Comment gagner l'insigne	8
Tranches d'âge.....	10
Structure des sections.....	11
Le choix des filles	12
Sélectionner des activités.....	12
S'organiser par groupes.....	13
Utiliser l'Approche éducative de l'AMGE	14
En apprendre plus sur le changement climatique.....	14
Créer un environnement sûr et encourageant.....	14
Donner de l'espace pour partager.....	15
Rechercher des informations précises.....	15
Faire partie de la solution.....	15
C'est un effort collectif.....	15
Approche éducative.....	16
Apprendre par la pratique.....	16
Apprendre en petits groupes.....	16
Ma voie, mon rythme.....	16
Créer du lien avec les autres.....	16
Créer du lien avec le monde.....	16
Pratique du leadership.....	17



Fiches d'informations des sections	19
Qu'est-ce que le changement climatique?.....	20
Qui est le plus affecté par changement climatique.....	24
Météo.....	28
La faune et la flore.....	32
Eau.....	38
Moyens de subsistance.....	40
Santé.....	42
Liberté.....	44
Comment agir?.....	46
Partage tes connaissances.....	48
Remerciements	54



Introduction

Le changement climatique représente le plus grand défi de notre génération et une menace grave pour notre avenir. Dans de nombreux pays de part et d'autre du monde, les filles et les jeunes femmes sont touchées de façon disproportionnée par les changements climatiques et la dégradation de l'environnement. C'est malheureusement parce que, dans la plupart des pays, les filles et les femmes :

- sont plus susceptibles de vivre dans la pauvreté
- ont moins accès aux droits humains de base
- font régulièrement face à des violences qui sont aggravées en périodes difficiles, telles que des catastrophes naturelles

Même si les filles et les femmes peuvent et jouent bel et bien un rôle essentiel dans la réponse aux dommages causés à l'environnement et au changement climatique, elles sont souvent exclues des discussions s'y rapportant et leur participation à tous les niveaux décisionnels est limitée. Quand les gens ne sont pas inclus dans des décisions importantes qui les touchent, il est plus difficile pour eux de faire partie des solutions.

Pour aider les filles à comprendre qu'elles peuvent faire partie des solutions et devraient être au centre de l'action climatique, l'Association Mondiale des Guides et des Eclaireuses (AMGE) a élaboré cet insigne dans le cadre du programme Toutes Engagées pour la Planète.

A qui s'adresse ce programme ?

Ce badge est conçu pour vous préparer et vous aider à réduire les effets du changement climatique sur votre vie et celle des filles et des femmes dans les pays du Sud.

En obtenant ce badge, nous espérons que vous serez mieux préparée à assumer des rôles de leadership dans vos communautés et à contribuer à la lutte contre le changement climatique.

Ce programme a été conçu et co-créé avec des jeunes femmes d'Afrique subsaharienne, d'Asie-Pacifique, d'Amérique latine et des Caraïbes.

Il s'agit d'une décision délibérée, car de nombreuses ressources consacrées aux actions climatiques axées sur les jeunes, même si elles sont qualifiées de génériques ou « mondiales », ont été conçues pour ou par des jeunes vivant dans les pays du Nord. Si vous appartenez à une organisation membre située dans les pays du Nord, ce programme est peu susceptible de correspondre à votre contexte ou d'être pertinent pour les problèmes et les défis auxquels sont confrontées les filles et les jeunes femmes dans votre pays.

Cadre pédagogique

Le changement climatique a un impact dévastateur sur la planète, les filles et les jeunes femmes sont touchées de manière disproportionnée par les dommages environnementaux, mais nous savons qu'elles ont le pouvoir de changer les choses ! Ce programme crée un espace sûr et favorable qui leur permet de développer de nouvelles compétences de vie, d'apprendre sur le changement climatique et de devenir plus résilientes. Elles peuvent mettre à profit leurs connaissances et leurs compétences en prenant des mesures d'adaptation et d'atténuation, en s'exprimant et en sensibilisant le public au changement climatique, dans une approche tenant compte des questions de genre.

Impact du programme

L'un des principaux objectifs du programme est de contextualiser la crise climatique. Il présente un récit clair et honnête qui met en évidence la pertinence du changement climatique et son rôle fondamental dans l'aggravation des inégalités à l'échelle mondiale. Les filles et les jeunes femmes seront encouragées à adapter leur comportement en réponse au changement climatique et à agir de manière consciente en adoptant des mesures d'adaptation et d'atténuation.

En participant à ce programme, nous pourrons :

Changer la vie des filles et des jeunes femmes en les aidant à :

- Acquérir des connaissances sur les liens entre les questions de genre et celles liées au changement climatique.
- Développer des outils pour mener des recherches continues sur l'impact du changement climatique sur leur communauté.
- Développer les valeurs, les attitudes et les comportements d'une actrice du changement environnemental.
- Développer leurs compétences en matière de résolution de problèmes.
- Trouver des moyens créatifs et personnels de s'adapter aux impacts du changement climatique sur leur vie.

Transformer les communautés en aidant les filles et les jeunes femmes à :

- Sensibiliser leur communauté au changement climatique et aux mesures qu'ils peuvent prendre pour y remédier.
- Inciter les autres à agir en faveur du climat en partageant leurs connaissances et leurs compétences avec leur entourage.
- Réfléchir à l'impact spécifique du changement climatique sur les filles et les femmes et prendre l'habitude de tenir compte du genre dans l'analyse des problèmes locaux et mondiaux.
- Prendre des mesures pratiques d'adaptation et d'atténuation au sein de leur famille et de leur communauté.

Changer les sociétés en aidant les filles et les jeunes femmes à :

- Promouvoir l'action climatique.
- Lutter contre les inégalités entre les sexes dans le domaine de l'action climatique et au-delà.
- Intensifier la participation des filles et des femmes aux prises de décisions environnementales.
- Mener des projets et des campagnes en faveur de l'action climatique aux niveaux local, national

Comment gagner l'insigne



Ce programme de badges est divisé en trois étapes, chacune comportant deux sections.

Les petites doivent réaliser 11 activités pour terminer le programme. Il faut compter entre 6 et 8 heures pour réaliser toutes les activités du programme. Pour plus d'informations, consultez les pages 10 et 11 du programme pour les petites.

Les moyennes et les grandes doivent réaliser 17 activités pour terminer le programme. Il faut compter environ 8 à 10 heures pour réaliser toutes les activités du programme. *Pour plus d'informations, consultez les pages 10 et 11 du programme pour les moyennes et les grandes.*

Nous donnons une indication sur la durée du programme, mais le temps nécessaire à votre groupe pour le réaliser peut être plus long si vous décidez de passer du temps à résumer ce qui s'est passé lors de la précédente réunion.

Même si vous pouvez terminer ce programme en un ou deux jours, nous vous recommandons de réaliser jusqu'à deux activités par semaine, afin que chacun ait le temps de réfléchir à ce qu'il a appris. Vérifiez l'icône de temps sur chaque activité pour vous assurer qu'elle correspond au temps disponible lors de votre réunion.

Sondage d'ouverture


ETAPE 1
Voir plus grand

Qu'est-ce que le changement climatique ?

Choisissez deux activités dans ce sujet

Qui est le plus touché par le changement climatique ?

Choisissez deux activités dans ce sujet

Plan d'action climatique, **partie 1**

Effectuez cette activité

Arbre à décisions


ETAPE 2
Explorer les enjeux

Le monde naturel

Choisissez l'un de ces sujets, puis effectuez deux activités

La météo

La faune et la flore

L'eau

Personnes

Choisissez l'un de ces sujets, puis effectuez deux activités

Moyens de subsistance

La santé

Liberté

Plan d'action climatique, **partie 2**

Effectuez cette activité


ETAPE 3
Se préparer à agir

Comment agir ?

Choisissez deux activités dans ce sujet

Partage tes connaissances

Choisissez deux activités dans ce sujet

Plan d'action climatique, **partie 3**

Effectuez cette activité

Faisons la fête + sondage de clôture

Agir

À la fin du programme GLACC, votre groupe a la possibilité de partager ses connaissances sur le changement climatique en planifiant et en mettant en œuvre un projet « Agir ». Nous voulons diffuser le message selon lequel nous devons tous sensibiliser, nous exprimer et agir face au changement climatique ! Pour obtenir le badge GLACC, le projet « Agir » de chaque participant doit :

- Toucher deux autres personnes de son âge qui n'ont pas participé au programme GLACC.
- Donner un aperçu significatif de ce que le groupe a appris.
- Encourager les participants à devenir des leaders de l'action climatique, à partager ce qu'ils ont appris sur le changement climatique et à sensibiliser leurs pairs et leurs communautés aux différentes façons d'agir.
- Être pratique et amusant.

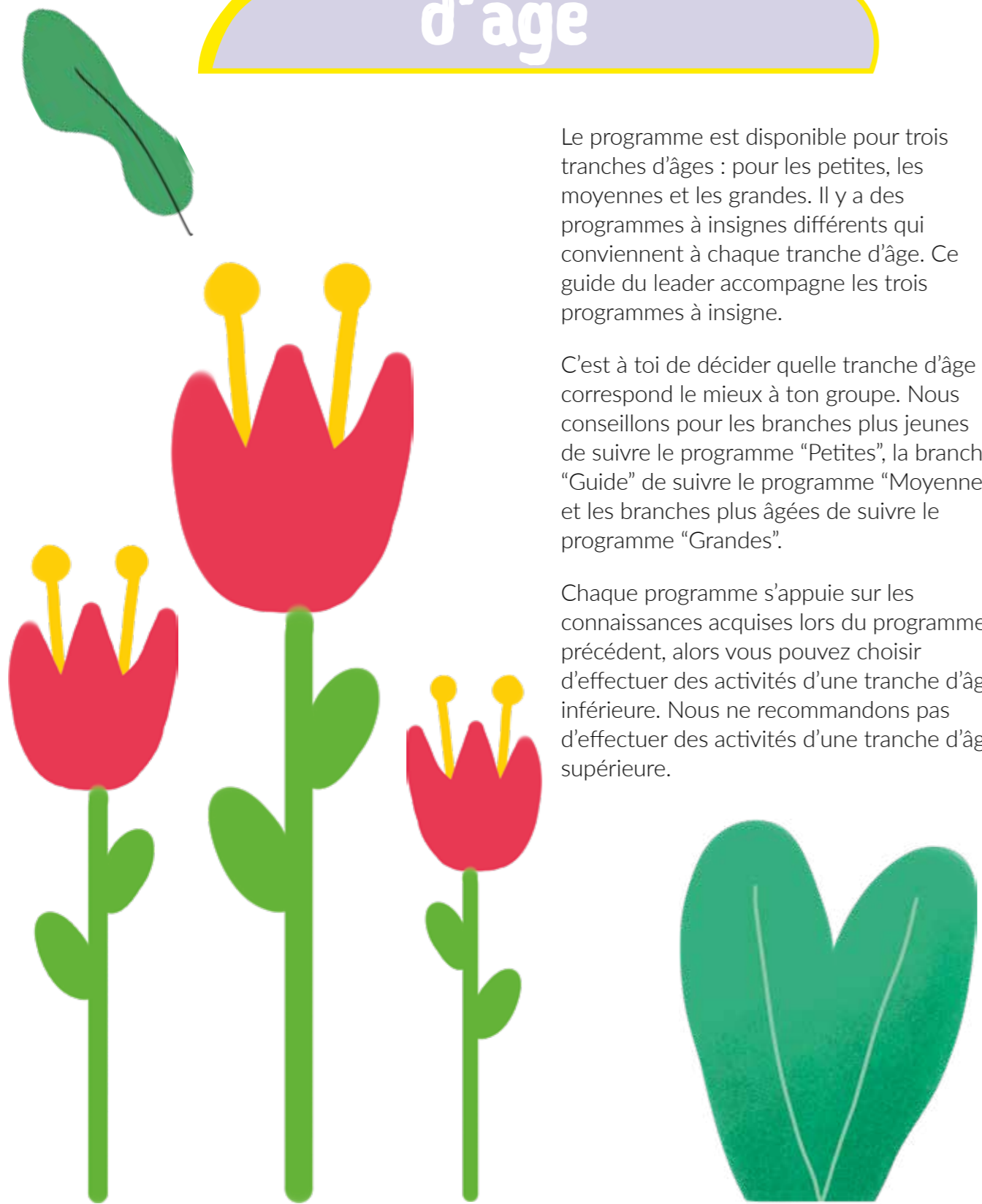


Tranches d'âge

Le programme est disponible pour trois tranches d'âges : pour les petites, les moyennes et les grandes. Il y a des programmes à insignes différents qui conviennent à chaque tranche d'âge. Ce guide du leader accompagne les trois programmes à insigne.

C'est à toi de décider quelle tranche d'âge correspond le mieux à ton groupe. Nous conseillons pour les branches plus jeunes de suivre le programme "Petites", la branche "Guide" de suivre le programme "Moyennes" et les branches plus âgées de suivre le programme "Grandes".

Chaque programme s'appuie sur les connaissances acquises lors du programme précédent, alors vous pouvez choisir d'effectuer des activités d'une tranche d'âge inférieure. Nous ne recommandons pas d'effectuer des activités d'une tranche d'âge supérieure.



Structure des sections

Fiches d'informations

A la fin de ce guide, il y a une série de fiches d'informations qui vous donneront des informations, faits et définitions pertinentes pour chaque section ; vous pouvez les utiliser pour mieux comprendre les sujets. Elles ont été conçues pour être lues par les responsables et les grandes.

Récit

Le programme est raconté à travers l'histoire d'une Guide qui est en route pour aller voir sa Tante. Sur le trajet, elle en apprend sur différents aspects du changement climatique. Pour les récits, il faudra sélectionner des personnages pour lire les différentes sections, pour les petites et les moyennes, ou une seule narratrice pour les grandes.

Activités

Les activités ont été conçues pour que les filles puissent passer en revue le résumé et choisir l'activité qu'elles veulent faire. Les Petites doivent effectuer une activité de chaque section pour obtenir l'insigne, alors que les Moyennes et les Grandes doivent effectuer deux activités de chaque section.

Le choix des filles

Ce programme a été conçu de façon à être mené par les filles. La façon dont le programme a été créé leur donne l'occasion de choisir les problématiques qui les concernent le plus et d'approfondir leur compréhension du changement climatique dans leur contexte au travers d'activités auto-sélectionnées.

Des notes 'instructions pour les responsables' sont dispersées tout au long des activités : cela peut désigner la responsable de la patrouille, une autre fille ou un ou une adulte.

Encouragez les filles à diriger elles-mêmes dès que possible !

En tant que responsables, il est essentiel de chercher des façons d'impliquer les filles dans la prise de décision, pour que chaque membre de l'unité puisse participer et partager. Cela aidera à acquérir les compétences nécessaires lors de l'étape finale du programme et pour les différentes opportunités enrichissantes à suivre. Utilisez les idées suivantes pour aider à encourager la prise de décision et le guidisme mené par les filles tout au long du programme.

Selectionner des activités

Pile ou face | Convient aux petites et moyennes | 5 minutes

Utilisez cette méthode pour aider les filles à choisir leurs activités. Désignez l'une des options 'pile' et l'autre 'face'. Demandez aux filles de se mettre debout et de voter en mettant soit les mains sur la tête (pile) ou sur les hanches (face). Comptez les votes et déclarez le choix gagnant.

Adaptez-le

- Rendez le vote secret en demandant à tout le monde de fermer les yeux, pour que les filles sont moins influencées par leurs copines.
- Demandez aux filles d'applaudir ou de taper du pied lorsque tu lis leur idée préférée. L'idée est que la réponse la plus bruyante l'emporte.
- Si vous avez de l'espace sur le mur dans votre unité, collez une affiche avec les différentes options convenues. Vous pouvez ensuite les cocher lorsqu'elles sont terminées pour montrer aux filles que les décisions ont de l'importance.

S'organiser par groupes

Réaction rapide | Convient aux petites et moyennes | 5 minutes

Cette activité convient aux réunions en personne.

Les participants se déplacent dans l'espace en suivant les instructions du responsable. Par exemple, « marchez comme un paon », « marchez comme un tigre ». Appelez un chiffre, les participants doivent se regrouper par nombre. Répétez plusieurs fois et terminez en appelant le nombre correspondant à la taille du groupe requis.



Vote | Convient à tous les âges | 10 minutes

Cette activité convient aux réunions en personne et en ligne.

Il vous faudra : Des jetons de vote (haricots, cailloux, perles, etc.), des bouteilles. Le vote est une méthode simple pour choisir quelle activité réaliser ou quel sujet faire ensuite. Ecrivez les choix disponibles sur les bouteilles.

Demandez à tout le monde de voter en mettant leurs jetons dans la bouteille. La bouteille avec le plus de jetons l'emporte.

Des choses en commun | Convient à tous les âges | 5 minutes

Cette activité convient aux réunions en personne.

Elle fonctionne très bien lorsqu'il faut diviser le groupe en équipes aléatoires. Demandez aux participants de former des équipes d'un nombre donné, mais tous les membres de l'équipe doivent avoir quelque chose en commun.

Par exemple, ils portent des chaussettes de la même couleur, ils ont tous pris le même petit-déjeuner. Répétez l'exercice plusieurs fois et terminez en annonçant le nombre de personnes requises pour former un groupe.

Points communs (version en ligne) | Convient aux guides, scouts, rangers et routiers | 10 minutes

Cette activité convient aux réunions en ligne.

Vous aurez besoin : D'un outil de vidéoconférence avec fonctionnalité de salles de discussion (par exemple, Zoom).

Ouvrez plusieurs salles de discussion et assurez-vous que le paramètre est ouvert afin que les participants puissent choisir eux-mêmes leur salle. Demandez à chacun de se mettre en équipe d'un nombre particulier, mais tous les membres de l'équipe doivent avoir quelque chose en commun. Donnez aux participants 1 à 2 minutes pour regarder les écrans de chacun et identifier les membres potentiels du groupe. Par exemple, ils portent tous un haut de la même couleur, ils ont tous pris le même petit-déjeuner. Accordez aux participants 3 à 4 minutes dans les salles de discussion pour confirmer qu'ils partagent le trait commun. Répétez le processus avec différents traits communs. Terminez par un regroupement dynamique : « Formez des groupes de 6 (ou le nombre de personnes nécessaire) en fonction d'un trait commun de votre choix.

Utiliser l'approche éducative de l'AMGE

En apprendre sur le changement climatique

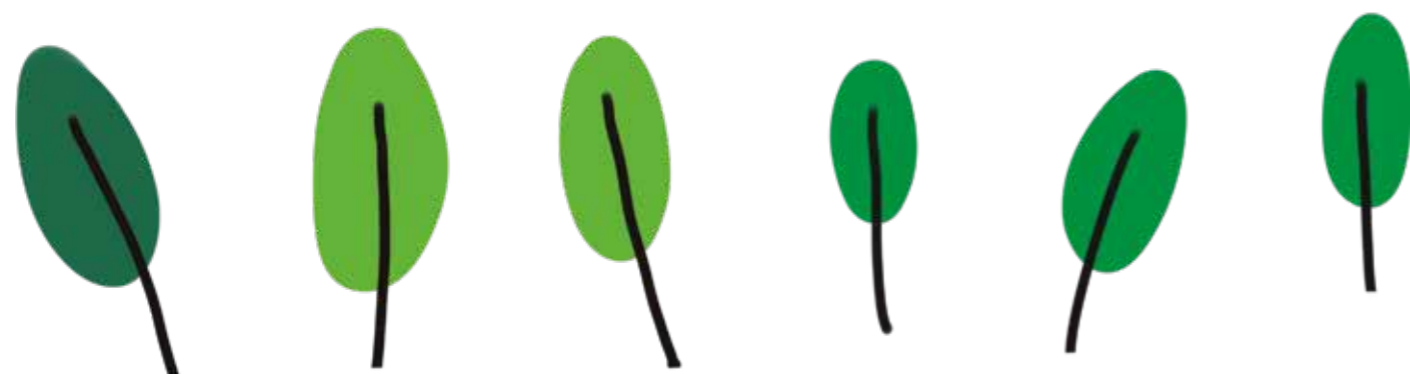
Ce programme a été conçu de façon à être facile à mettre en place, même avec des connaissances minimales à propos du changement climatique. Vous devriez être capable de mettre en place les activités simplement en les lisant et en vous familiarisant avec elles. Des définitions, faits et explications utiles ont été intégrées au compte-rendu et aux parties 'discussion des activités'. Vous trouverez plus d'informations sur les fiches d'informations pour approfondir vos connaissances sur le changement climatique et vous sentir plus à l'aise pour animer les activités.

Pour approfondir vos connaissances à propos du changement climatique, vous pouvez utiliser la section "Informations générales" de : [l'insigne Défi YUNGA sur le Changement climatique](http://www.fao.org/3/i5216e/i5216e.pdf) : <http://www.fao.org/3/i5216e/i5216e.pdf>
Merci de noter que lire cette ressource n'est pas obligatoire.

Créer un environnement sûr et encourageant

Les menaces liées au changement climatique sont un sujet d'inquiétude pour tout le monde, et l'anxiété liée à l'environnement (des émotions négatives associées à la prise de conscience à propos du changement climatique) est en passe de devenir un sentiment commun, en particulier chez les jeunes. Lorsqu'elles en apprennent plus sur le changement climatique, les filles peuvent s'inquiéter de l'impact du changement climatique sur leur avenir, se sentir impuissantes face aux conséquences présentes, et elles ne se sentent pas écoutées par les gens qui ont le pouvoir de changer les choses.

Même si ce programme n'a pas peur d'expliquer l'urgence de la situation, il reste important que ces conversations difficiles se déroulent dans un environnement sûr qui protège le bien-être des filles.



Donner de l'espace pour partager



En apprendre sur le changement climatique, en particulier dans les milieux qui sont très vulnérables face à ses conséquences, peut être bouleversant. Si les Guides font part ou montrent des signes d'anxiété, donnez-leur l'espace de partager leurs inquiétudes et reconnaissez leurs émotions.

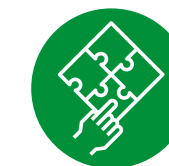
Rechercher des informations précises



Le changement climatique est une réalité et nous en subissons déjà les conséquences. Mais s'en inquiéter peut impliquer que certaines Guides vont continuer à envisager les pires scénarios possibles.

Ce programme encourage les filles à explorer et à faire preuve de réalisme à propos des conséquences du changement climatique sur leurs vies quotidiennes. Encouragez-les à faire leurs propres recherches et à utiliser des informations exactes ! Cela les aidera à prendre du recul et à considérer le changement climatique comme partie intégrale de leurs vies, plutôt qu'une catastrophe imminente. Évitez les contenus choquants et déprimants autant que possible et gardez un ton positif lorsque vous présentez les faits.

Faire partie de la solution



Travailler ensemble pour trouver des solutions peut aider les jeunes à se sentir autonomes. Ce programme donne aux filles les outils nécessaires pour devenir des leaders et actrices du changement écologiste, dans leurs familles et leurs communautés. Les activités encouragent les filles à découvrir ce qu'elles peuvent faire, peu importe leur âge ou expérience, à changer leurs comportements de façon à protéger l'environnement et à s'adapter aux conséquences du changement climatique. Aidez-les à se concentrer sur les façons dont elles peuvent agir - c'est une excellente manière de les garder motivées et optimistes.

C'est un effort collectif



Tout au long du programme, les filles vont agir et partager leurs idées avec les autres. Cultivez cet espace collectif, afin qu'elles se sentent soutenues dans leurs efforts et qu'elles gardent l'espoir qu'elles ne sont pas seules dans ce combat. Beaucoup d'autres jeunes comme elles sont passionné.e.s et veulent faire bouger les choses ! Certaines des activités permettront également aux filles de partager leurs connaissances et trouver des stratégies pour pousser les autres, en dehors de leur groupe de Guides et Eclaireuses, à agir. Accordez de l'espace aux filles pendant le programme pour qu'elles puissent faire part de leurs expériences à user de leur influence et de se rendre compte de l'impact collectif qu'elles ont.

Approche éducative

Ce programme adopte une approche éducative non-formelle pour rendre les activités accessibles, utilisables et intéressantes pour des audiences jeunes. En utilisant la méthode pédagogique et le modèle de leadership des Guides et Eclaireuses, ce programme apporte aux Guides des espaces dans lesquels elles peuvent diriger leur propre apprentissage et développer les comportements pour faire des changements durables.

Apprendre en faisant

Les gens apprennent mieux lorsqu'ils se sentent impliqués dans l'apprentissage. Apprendre par la pratique permet aux participantes de faire le lien entre leurs expériences et leurs propres vies et leur donne l'autonomie et le pouvoir d'agir. C'est pour cela que ce programme promeut un apprentissage de terrain à travers des jeux, défis, expérimentations, jeux de rôles et discussions interactifs. Les activités encouragent les Guides à résoudre des problèmes, se faire leurs propres idées, appliquer leurs connaissances à propos du changement climatique et pratiquer les compétences dont elles ont besoin pour devenir des actrices du changement écologique.

Apprendre en petits groupes

Beaucoup de jeunes se sentent plus impliqués dans l'apprentissage s'il se déroule en petits groupes. Ils/Elles peuvent en apprendre beaucoup de chacun et chacune et s'amuser davantage en équipe. Les activités de ce programme soutiennent l'apprentissage en équipe à travers la négociation, la résolution collaborative de problèmes, la prise de décision en petit groupe et en se soutenant les unes les autres.

Découvrez-en plus sur la méthode pédagogique des Guides et Eclaireuses ici :

<https://www.waggs.org/fr/what-we-do/Learn/prepared-learn-prepared-lead/our-non-formal-educational-method>

Mon chemin, mon rythme

Les gens apprennent de façons différentes. Ce programme utilise tout un tas d'activités différentes pour travailler avec différentes manières d'apprendre. Les Guides peuvent choisir les sujets et activités sur lesquels elles veulent travailler, selon leurs centres d'intérêts, besoins et manières d'apprendre. Ce programme crée également de l'espace pour que les Guides contribuent aux activités de différentes façons, et pour célébrer tout ce qu'elles ont accompli au travers du programme.

Se relier aux autres

Ce programme encourage les participantes à se rapprocher les unes des autres, de leurs pairs mais également de leurs familles et communautés, pour mieux comprendre les conséquences du changement climatique ainsi que pour découvrir de nouvelles façons d'agir dans leurs vies de tous les jours. Nous encourageons les Guides à apprendre de gens qui leurs sont différents, à faire preuve d'empathie envers les autres et à créer du lien avec les gens autour d'elles pour poser des questions et partager ce qu'elles ont appris.

Se relier au monde

Le changement climatique est une problématique mondiale qui affecte le monde qui nous entoure de multiples façons. Ce curriculum donne l'espace aux Guides pour qu'elles apprennent de leur environnement, qu'elles se reconnectent à la nature et se rapprochent de leurs communautés locales. En complément du programme, les filles auront l'occasion de découvrir et mieux comprendre le monde qui les entoure afin qu'elles puissent agir pour le protéger et devenir des citoyennes du monde actives.

Pratique du Leadership

Pour devenir des actrices du changement environnemental prêtes à relever les défis dans leur vie, leur communauté et le monde en général, les filles doivent développer leur confiance en elles et se considérer comme des leaders. Ce programme est conçu pour donner aux filles de tous âges l'espace nécessaire pour pratiquer consciemment le leadership en utilisant le modèle de leadership des guides et des éclaireuses. En utilisant les six mentalités de leadership tout au long du programme, elles développeront les valeurs, les attitudes et les comportements dont elles ont besoin pour devenir des leaders dans la lutte contre le changement climatique.



Ce programme aide les jeunes membres à utiliser leur **état d'esprit réflexif** à travers une réflexion individuelle et collective sur leur impact sur l'environnement, leurs points forts et les compétences et comportements qu'elles souhaitent développer pour agir contre le changement climatique.



Il encourage l'utilisation de l'**état d'esprit collaboratif** à travers des jeux et des défis collectifs, où les guides doivent faire preuve d'esprit d'équipe, se soutenir mutuellement et utiliser les différents points forts de chacun pour travailler ensemble contre le changement climatique.



Les activités encouragent le **leadership mondial** en donnant aux jeunes membres l'espace nécessaire pour réfléchir à l'importance cruciale du changement climatique dans leur contexte et pour se mettre au défi de prendre en compte différentes perspectives et expériences lorsqu'ils explorent des solutions d'adaptation et d'atténuation du changement climatique.



Il est essentiel de développer un **esprit créatif et critique** pour résoudre la crise climatique. Grâce à ces activités, les participantes ont l'occasion de comprendre le changement climatique en analysant des informations et en effectuant des recherches, de développer leur imagination, de prendre des risques éclairés et de trouver des solutions innovantes pour faire face aux conséquences du changement climatique.



Ce programme adopte une perspective unique sur le changement climatique en aidant les participantes à développer leur **esprit d'égalité entre les sexes** et à explorer comment les filles et les femmes sont touchées de manière disproportionnée par le changement climatique et pourquoi. Ils sont encouragés à remettre en question les attentes liées au genre et à réfléchir à la manière dont ils peuvent surmonter les obstacles liés au genre pour accéder à des postes de direction dans leur parcours en tant qu'acteurs du changement environnemental.



L'objectif principal de ce programme est de munir les participants des outils nécessaires pour **agir de manière responsable** face au changement climatique. En s'informant sur le changement climatique, ils peuvent modifier leurs comportements afin de protéger l'environnement, encourager leurs familles et leurs communautés à agir et mobiliser d'autres personnes en faveur de l'action climatique.

Pour en savoir plus sur le modèle de leadership des guides et éclaireuses, cliquez ici : <https://www.waggs.org/en/resources/girl-guide-and-girl-scout-leadership-model-summary/>

Fiches d'informations des sections



Ces fiches d'informations ont été conçues pour donner aux leaders et aux filles plus grandes les informations, les faits et les définitions pertinentes pour chaque section. Elles ont été conçues pour être lues d'un coup, vu que chaque fiche d'informations donne des informations à propos d'une section particulière.

Vous pouvez lire une fiche d'informations d'une section pour préparer les activités de cette section ou les garder à portée de main pendant les activités pour vous rassurer que vous en sachiez suffisamment à propos du changement climatique pour répondre aux questions des filles et alimenter les conversations.





Qu'est-ce que le changement climatique?



DÉFINITION DE MÉTÉO

La météo est un événement spécifique, comme une tempête ou une journée chaude, qui se déroule sur quelques heures, jours ou semaines. Le climat est la moyenne des conditions météorologiques à un même endroit sur 30 ans ou plus.



DÉFINITION DU CHANGEMENT CLIMATIQUE

Le « changement climatique » désigne un changement de climat qui est causé directement ou indirectement par une activité humaine qui modifie la composition de l'atmosphère et qui s'ajoute à la variabilité naturelle du climat observée sur des périodes similaires.

L'effet de serre & l'activité humaine

Infographie qui montre comment fonctionne l'effet de serre ::

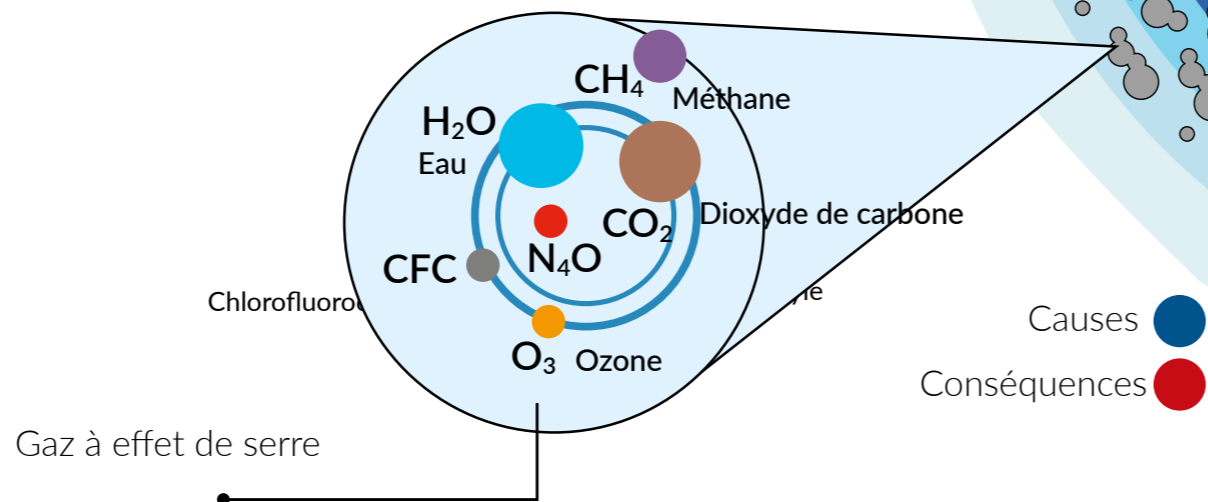
1. Le soleil produit de la chaleur
2. Une partie est réfléchiée par la Terre et l'atmosphère
3. Une partie est piégée dans l'atmosphère et rend la Terre plus chaude et plus confortable pour y vivre
4. L'activité humaine a accéléré l'effet de serre, rendant la Terre plus chaude qu'elle ne le serait naturellement

Les activités humaines qui provoquent une concentration de gaz à effet de serre :

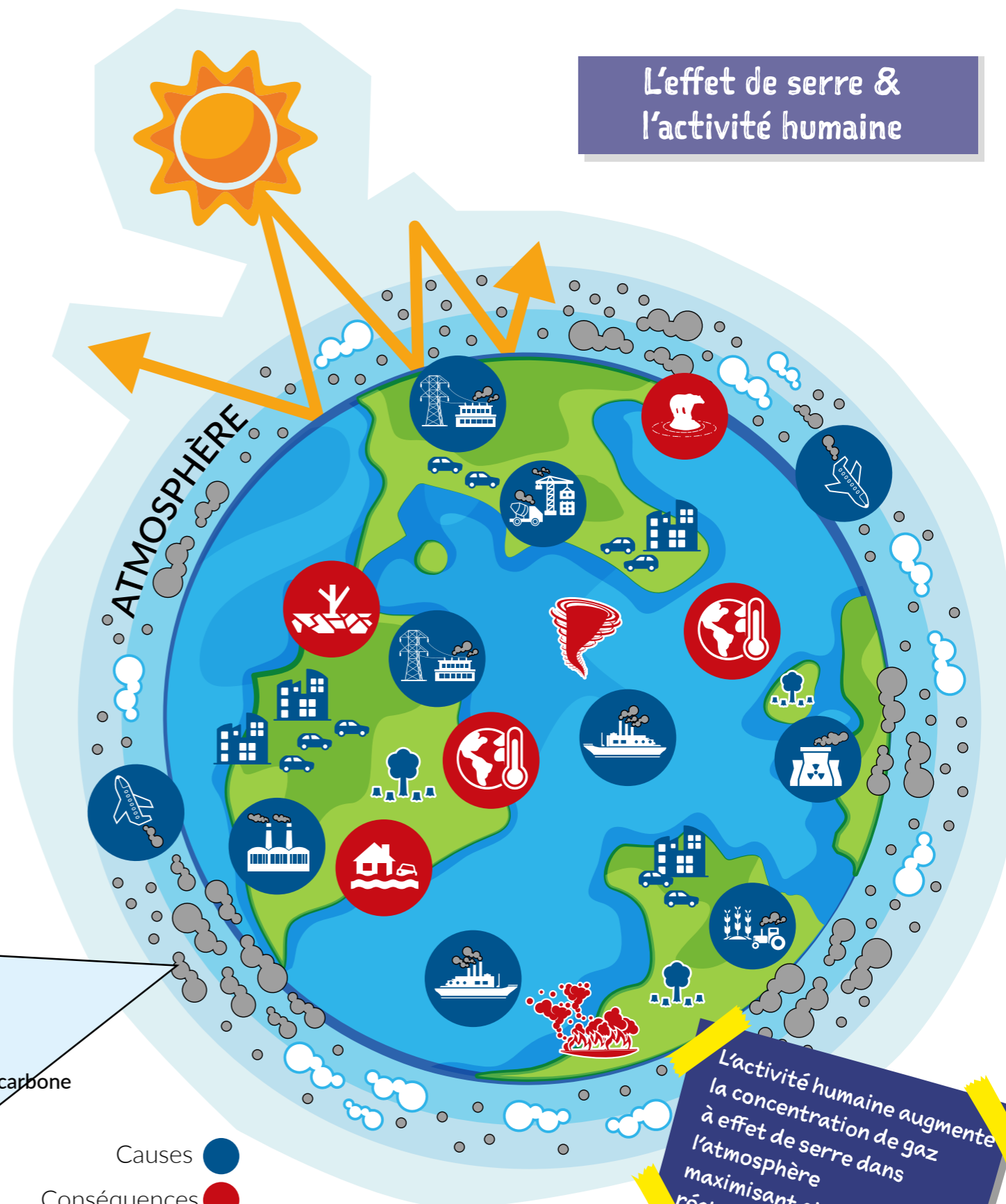
1. Production d'électricité et de chaleur (25 %)
2. Agriculture, foresterie et autres utilisations des terres (24 %)
3. Industrie (21%)
4. Transports(14%)
5. Bâtiments (6,4%)
6. Autre énergie (9,6%)

Et quelles conséquences cela a :

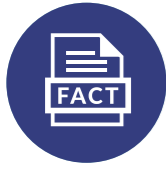
- Fonte des calottes glaciaires
- Le niveau de la mer monte
- Pluies/tempêtes/ouragans
- Sécheresses/canicules/incendies



L'effet de serre & l'activité humaine



L'activité humaine augmente la concentration de gaz à effet de serre dans l'atmosphère maximisant ainsi le réchauffement climatique.



Qu'est-ce que le changement climatique?

L'Accord de Paris



L'Accord de Paris est un traité international sur l'action climatique mondiale, signé en 2015 à Paris. Il engage la responsabilité des 195 pays qui l'ont signé :

- prendre des mesures ambitieuses sur le changement climatique
- s'adapter aux effets du changement climatique
- garantir un soutien aux pays en développement

Grâce à l'Accord de Paris, les pays ont convenu de limiter l'augmentation moyenne de la température mondiale pendant ce siècle à 2°C maximum et de poursuivre leurs efforts pour limiter l'augmentation à seulement 1,5°C.



RÉCHAUFFEMENT CLIMATIQUE

Parce que le changement climatique est causé par l'activité humaine (en particulier l'activité industrielle), nous le mesurons en comparant à quel point le climat de la Terre s'est réchauffé depuis la période préindustrielle (1850-1900).

On a déjà vu un réchauffement de plus de 1°C depuis cette période et les conséquences sont gigantesques. Les pays du monde entier se sont mis d'accord pour maintenir ce réchauffement de la surface terrestre en dessous de 2°C, en visant 1,5°C. C'est ce que la différence sera entre une augmentation de température de 1,5°C et une augmentation de 2°C, selon les prédictions des scientifiques.

UN DEMI-DEGRÉ DE RÉCHAUFFEMENT FAIT UNE GRANDE DIFFÉRENCE : EXPLICATION DU RAPPORT SPÉCIAL DU PCI SUR LE RÉCHAUFFEMENT DE 1,5°C

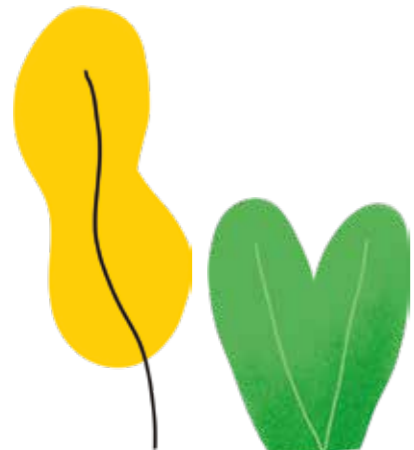
	1.5°C	2°C	2°C IMPACTS		1.5°C	2°C	2°C IMPACTS
CHALEUR EXTRÊME Population mondiale exposée à une chaleur extrême au moins une fois tous les 5 ans	14%	37%	2.6x PIRE	DÉCLIN DES ÉCOSYSTÈMES La superficie de la Terre où les écosystèmes passeront à un nouveau type d'écosystème	7%	13%	1.86x PIRE
ARCTIQUE SANS GLACE DE MER Nombre d'étés sans glace	100 ANS AU MOINS 1 CHAQUE	100 ANS AU MOINS 1 CHAQUE	10x PIRE	PERMAFROST Montant à l'arctique permafrost qui dégèleront	4.8 MILLION KM²	6.6 MILLION KM²	38% PIRE
ÉLEVATION DU NIVEAU DE LA MER Montant de l'élévation du niveau des mers d'ici à 2100	0.40 METRES	0.46 METRES	.06M PLUS	RENDEMENTS AGRICOLES Réduction des récoltes de maïs dans les tropiques	3%	7%	2.3x PIRE
PERTE D'ESPÈCES VERTEBRÉES Vertébrés qui perdent au moins la moitié de leur nombre	4%	8%	2x PIRE	FOIE DE CORAUX La poursuite du déclin des récifs	70-90%	99%	JUSQU'À 29% PIRE
PERTE D'ESPÈCES DE PLANTES Plantes qui perdent au moins la moitié de leur densité	8%	16%	2x PIRE	PÊCHE Déclin de la pêche marine	1.5 MILLION TONNES	3 MILLION TONNES	2x PIRE
PERTE D'ESPÈCES D'INSECTES Insectes qui perdent au moins la moitié de leur aire de répartition	6%	18%	3x PIRE				





Qui est le plus affecté par le changement climatique ?

5 ÉGALITÉ ENTRE LES SEXES



L'égalité des genres, c'est quoi ?

« L'égalité des genres, ou l'égalité entre les femmes et les hommes, fait référence à l'égalité des droits, des responsabilités et des opportunités des femmes et des hommes et des filles et des garçons. L'égalité ne signifie pas que les femmes et les hommes deviendront les mêmes, mais que les droits, les responsabilités et les opportunités des femmes et des hommes ne dépendront pas du fait qu'ils soient nés de sexe masculin ou féminin. » (ONU Femmes)

La discrimination à l'égard des femmes et des filles prend différentes formes dans différentes parties du monde, mais aucun pays au monde n'a atteint l'égalité des genres.



Egalité des genres dans le monde


La Convention sur l'élimination de toutes les formes de discrimination à l'égard des femmes (CEDAW) est le principal traité sur les droits humains des femmes. Elle a été adoptée en 1979 et ratifiée par 189 pays, ce qui signifie que ces pays sont légalement tenus d'éliminer toutes les formes de discrimination envers les femmes et les filles.

Pourtant, la discrimination directe et indirecte à l'encontre des femmes et des filles existe toujours partout dans le monde :


- Les femmes gagnent 23% de moins que les hommes dans le monde.
- À l'échelle mondiale, les femmes ne représentent que 13% des propriétaires de terres agricoles.
- Les deux tiers des adultes analphabètes dans le monde sont des femmes.
- Les femmes consacrent chaque jour 3 fois plus d'heures à des travaux domestiques et de soins non rémunérés que les hommes.
- 1 femme sur 3 dans le monde a subi des violences physiques ou sexuelles - principalement de la part d'un partenaire intime.
- Les femmes n'occupent que 24% des sièges parlementaires dans le monde.

 **Les femmes gagnent 23% de moins** que les hommes dans le monde.

 **À l'échelle mondiale, les femmes ne représentent que 13%** des propriétaires de terres agricoles.

 **Les deux tiers des adultes analphabètes dans le monde sont des femmes.**

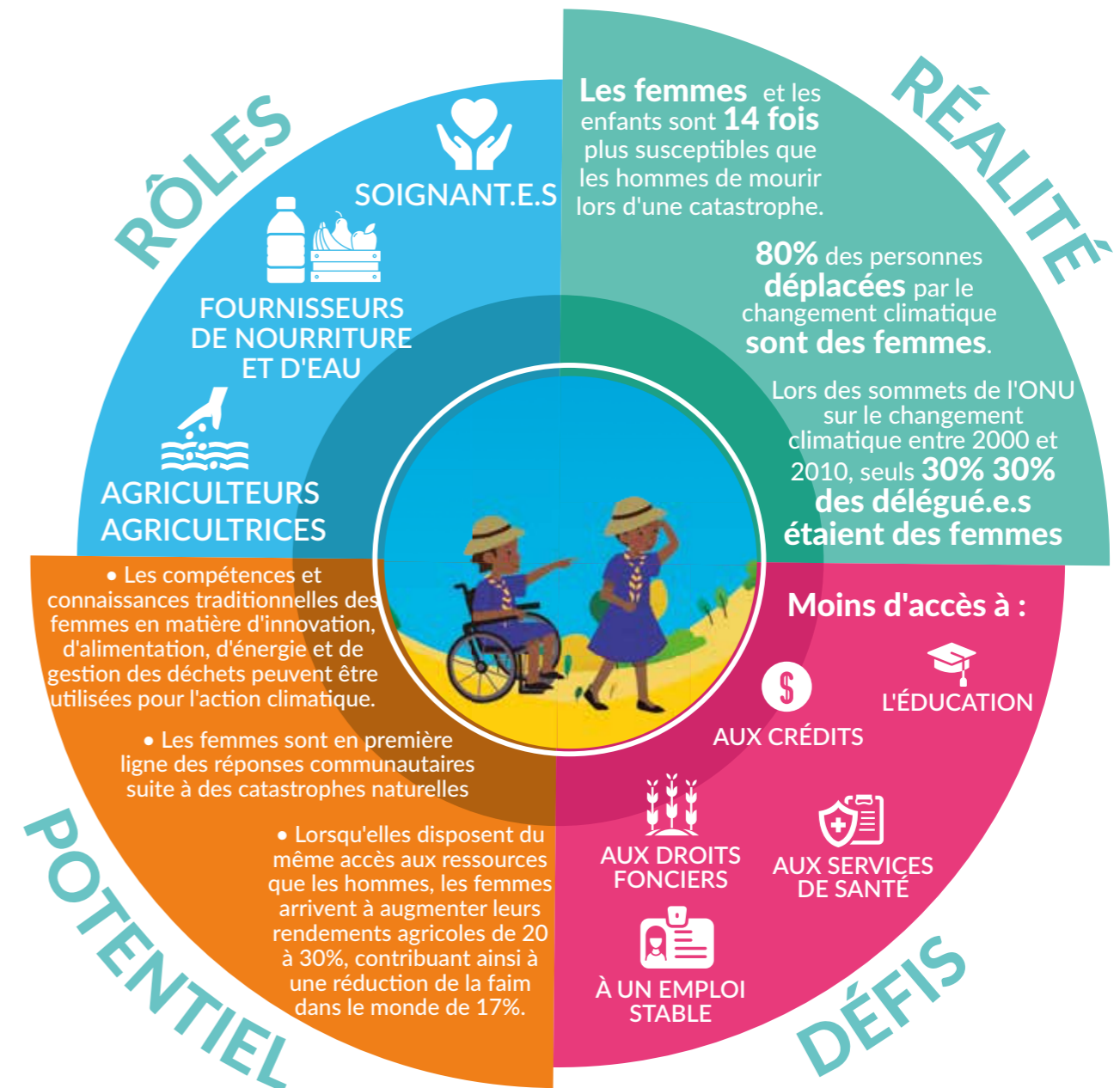
 **Les femmes consacrent chaque jour 3 fois plus d'heures à des travaux domestiques et de soins non rémunérés** que les hommes.

 **1 femme sur 3** dans le monde a subi **des violences physiques ou sexuelles** - principalement de la part d'un **partenaire intime**.

 **Les femmes n'occupent que 24%** des sièges parlementaires dans le monde.



Impact du changement climatique sur les femmes et les filles



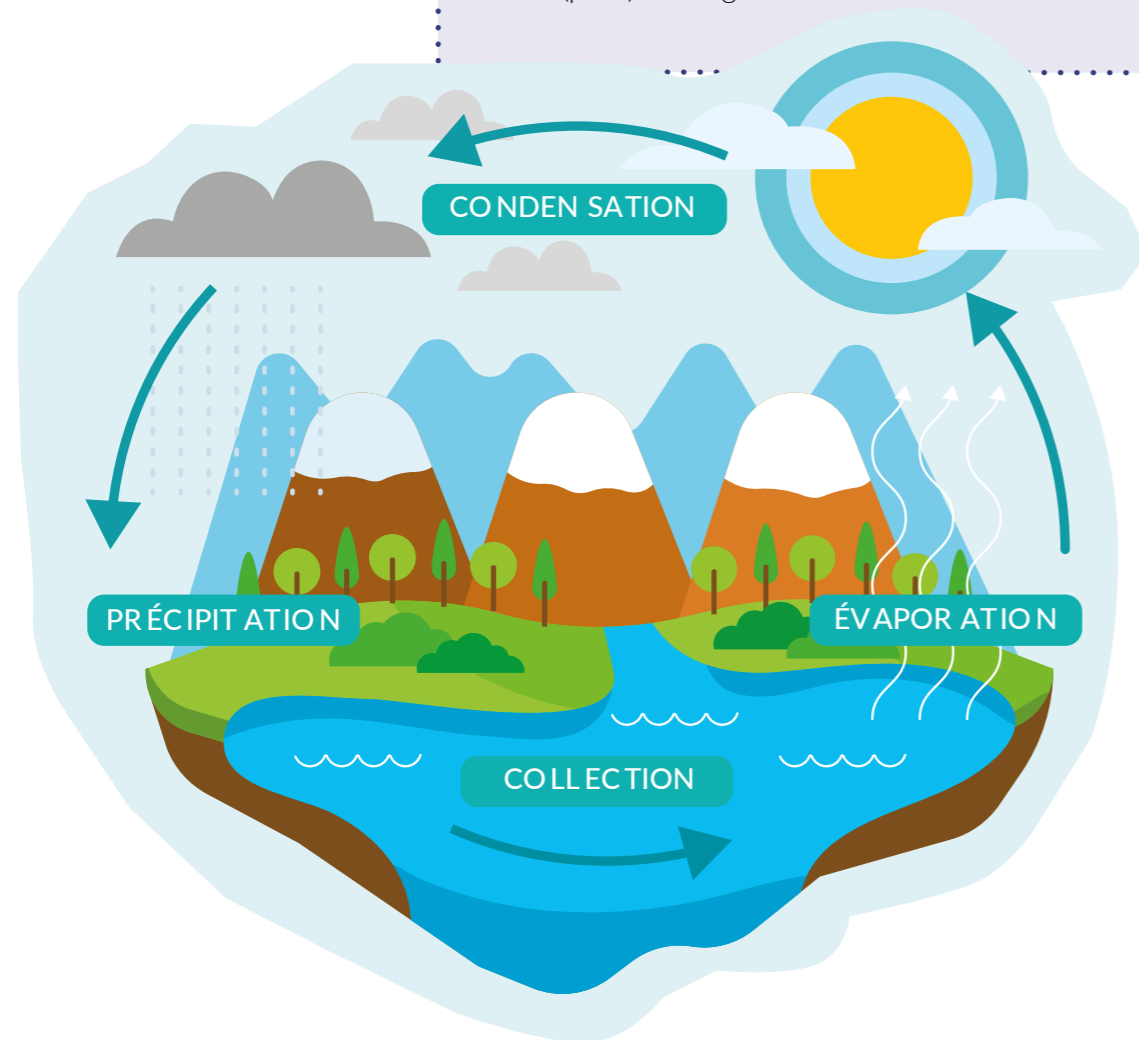


Météo

Le changement climatique affecte le cycle de l'eau sur Terre. Cela engendre des conditions météorologiques extrêmes et des catastrophes naturelles.

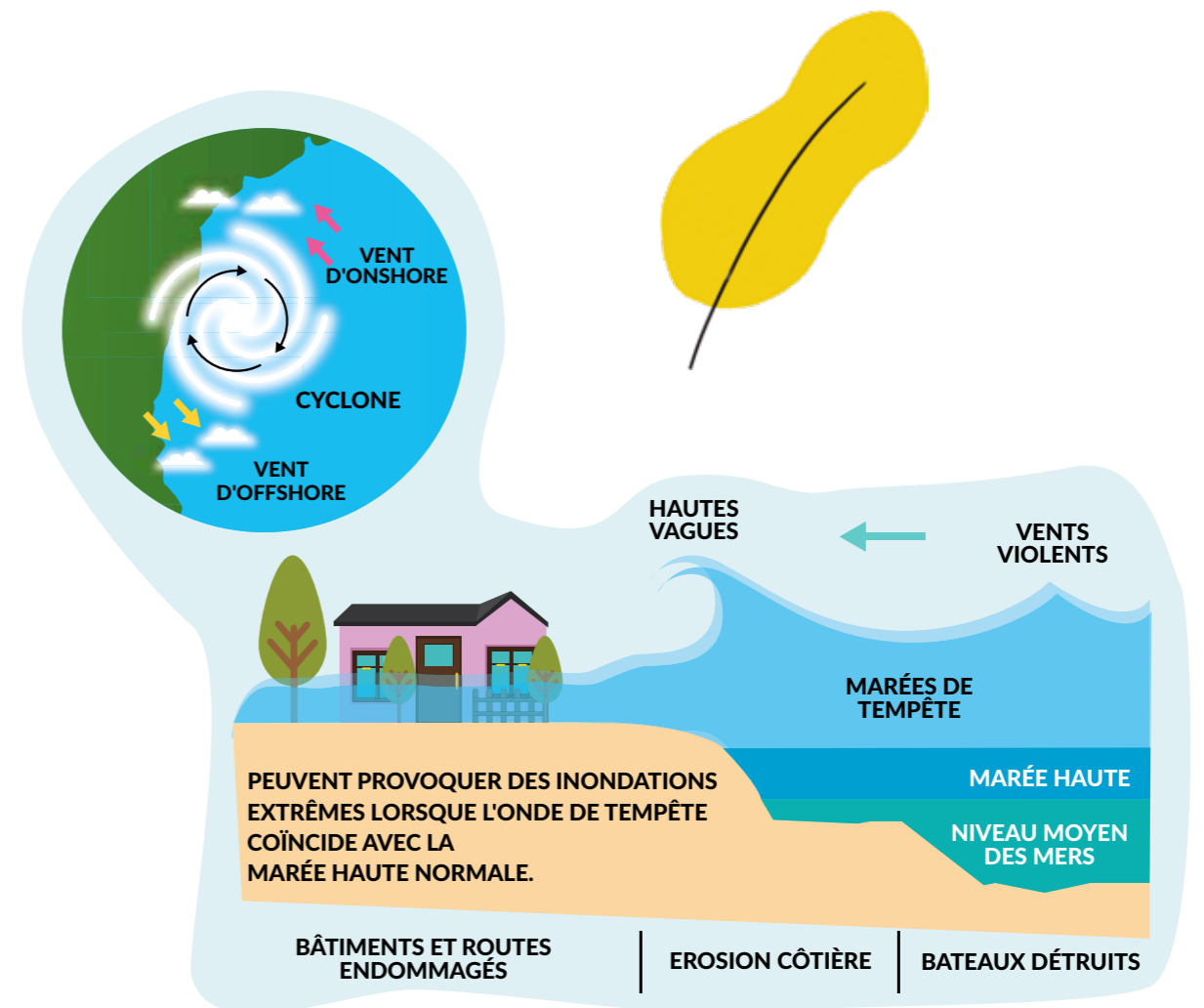
Le cycle de l'eau, c'est quoi ?

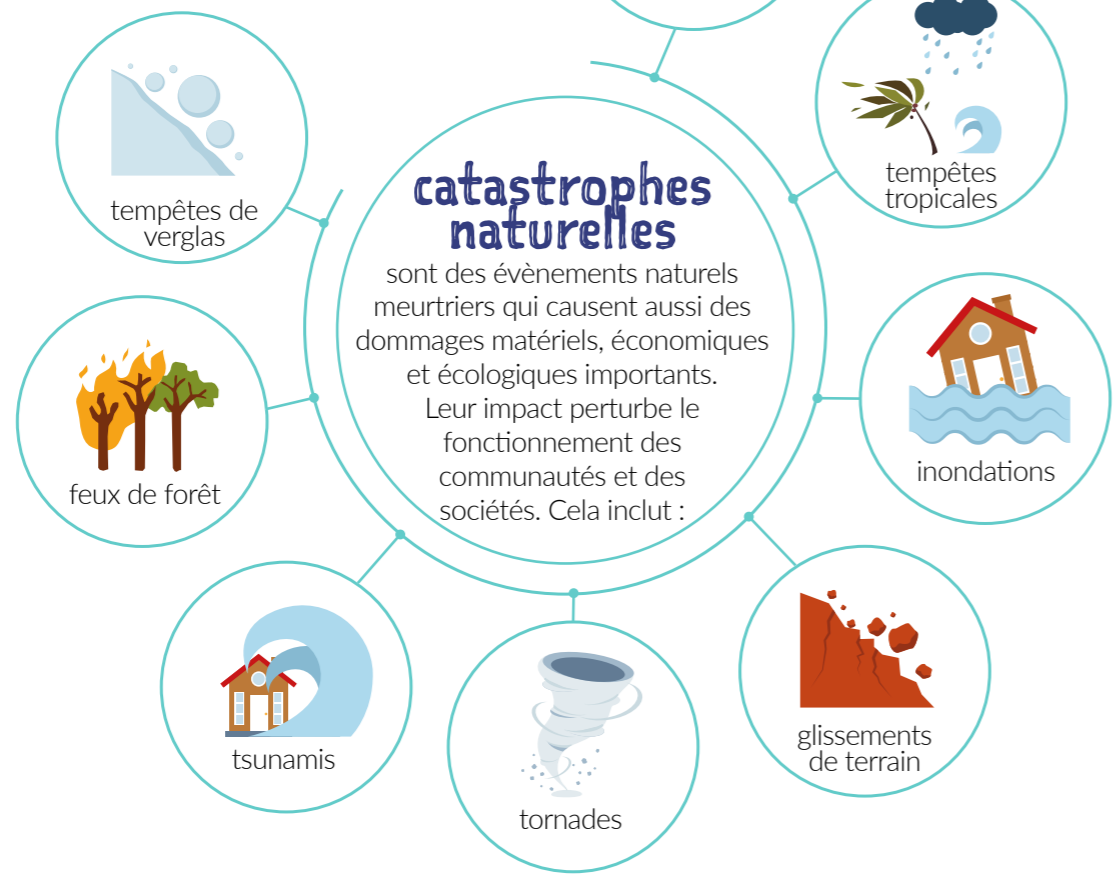
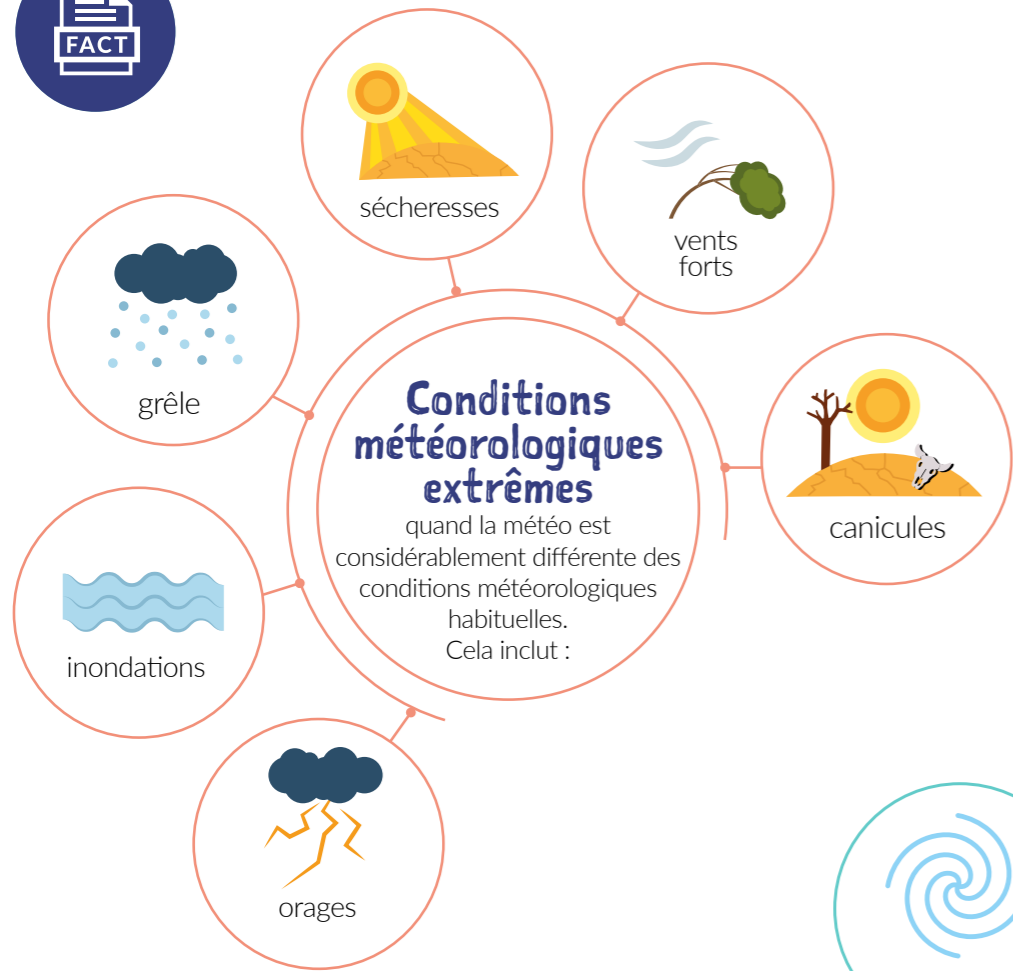
Le soleil fait évaporer l'eau des océans en vapeur d'eau. Cette vapeur invisible monte dans l'atmosphère, où l'air est plus froid. L'air plus froid fait condenser la vapeur d'eau en des gouttelettes d'eau (pluie) et nuages.



L'augmentation des températures de l'eau et de l'air change le cycle de l'eau et conduit à une montée du niveau de la mer, des tempêtes plus dangereuses, une vitesse du vent plus élevée, des sécheresses et saisons des feux plus longues et plus intenses et des précipitations et inondations plus importantes..

Le changement climatique rend les tempêtes plus dangereuses

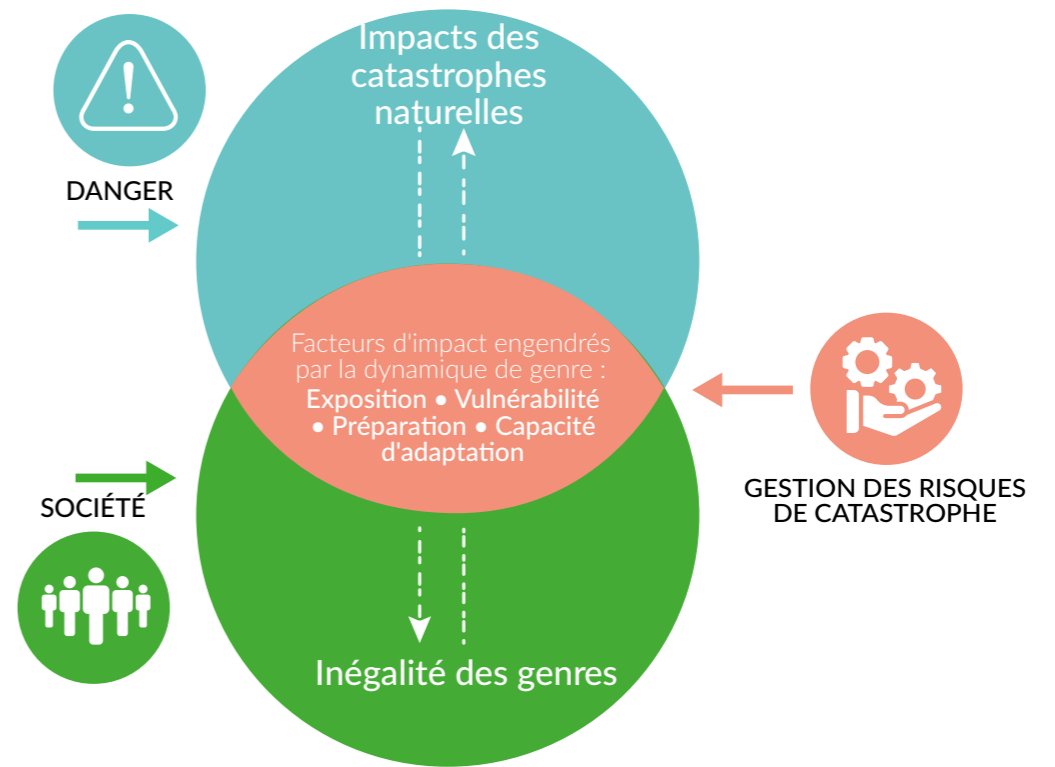




Le nombre de catastrophes liées au climat a **triplé** lors des 30 dernières années.

Entre 2006 et 2016, le taux de la montée du niveau de la mer a été **2,5 fois plus rapide** qu'il ne l'avait été pendant tout le 20ème siècle.

Comment les dynamiques de genre s'associent aux impacts des catastrophes naturelles ?



Source:
<https://www.oxfam.org/en/5-natural-disasters-beg-climate-action>

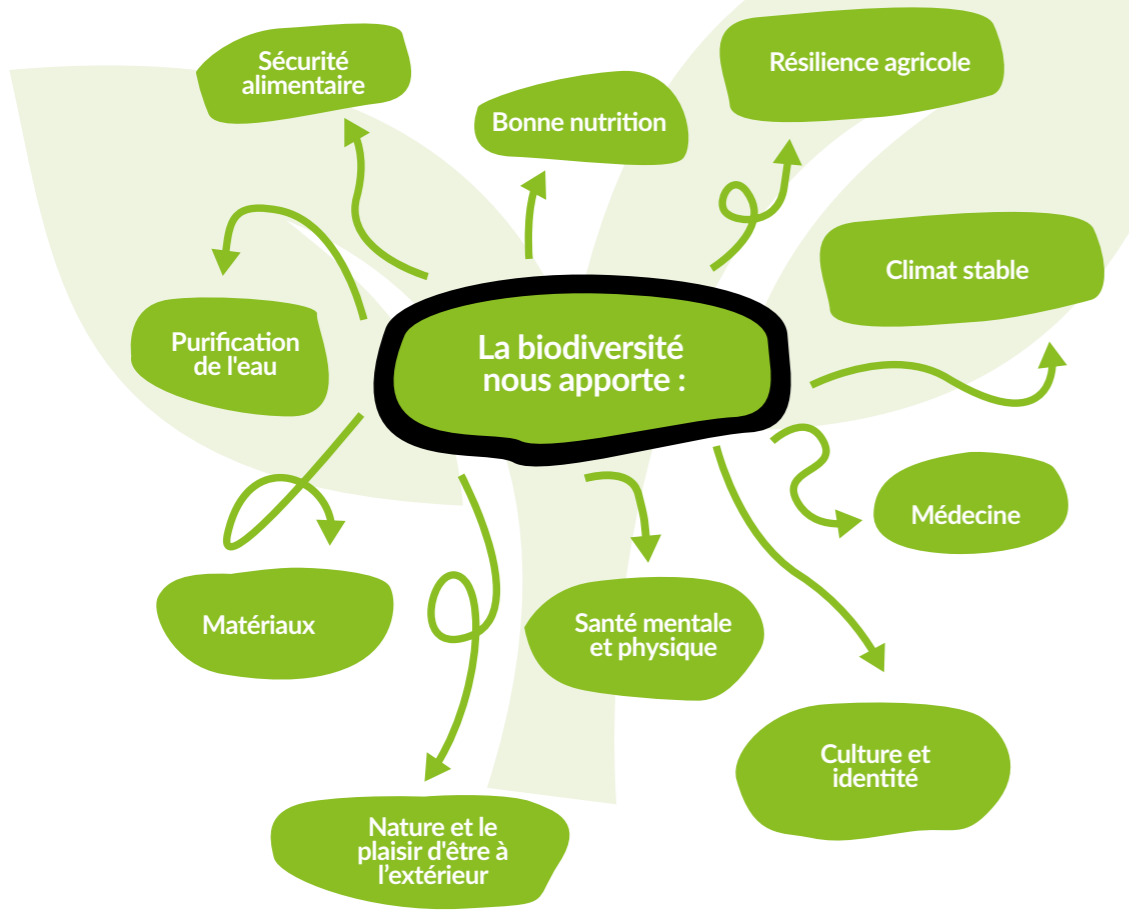


La faune et la flore

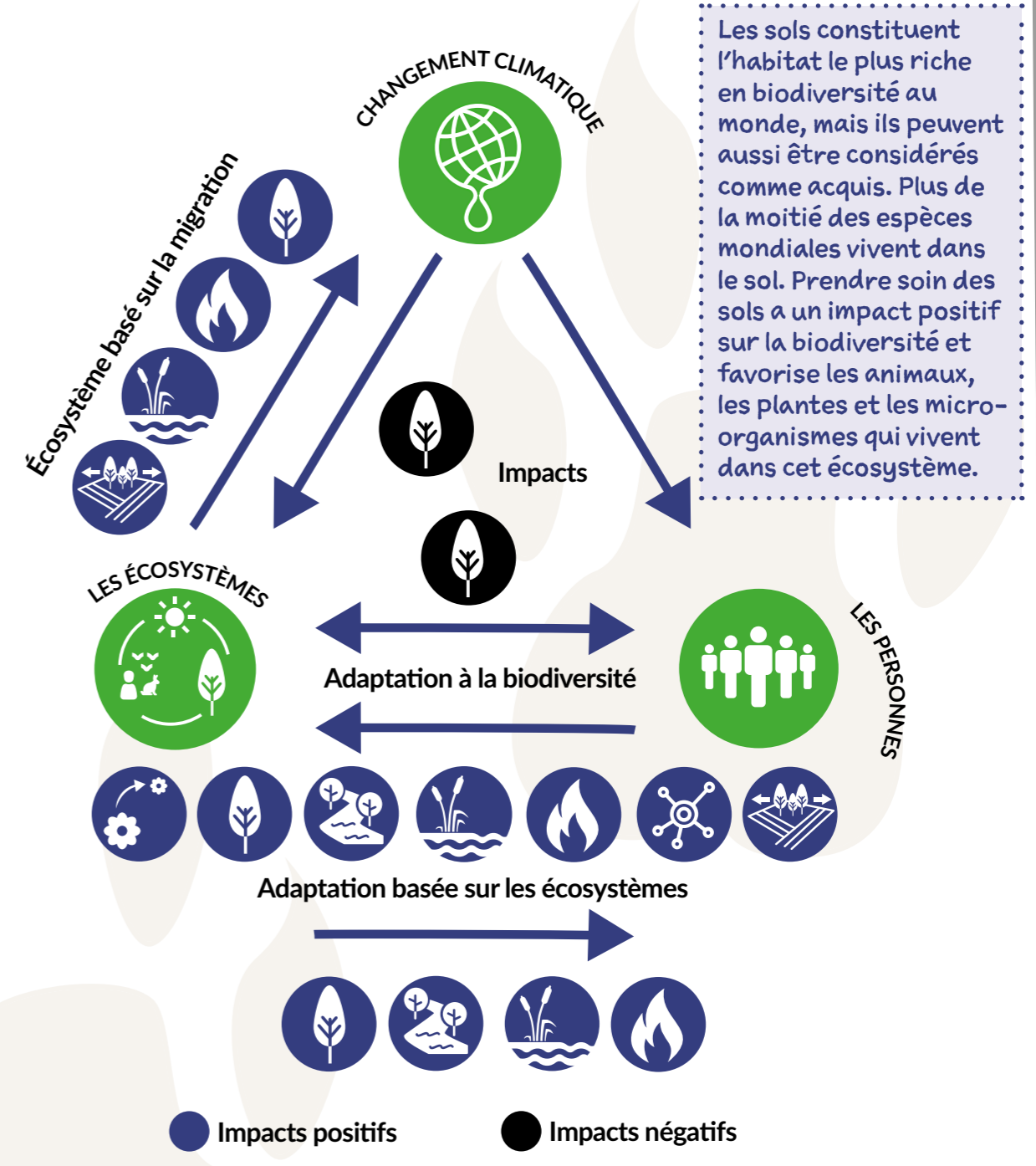
La biodiversité fait référence à la variété d'espèces vivants sur Terre, dont les plantes, les animaux, les bactéries et les champignons. Même si la biodiversité de la Terre est si riche que beaucoup d'espèces sont encore à découvrir, de nombreuses espèces sont menacées d'extinction à cause de l'activité humaine, mettant en danger la biodiversité incroyable de la Terre.

Un écosystème est une zone géographique où les plantes, animaux et autres organismes, ainsi que les conditions météorologiques et les paysages, travaillent ensemble pour créer une bulle de vie.

La biodiversité est importante car elle aide les êtres humains à rester en bonne santé et en sécurité.

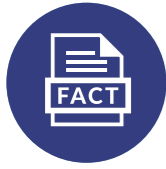


L'activité humaine et le changement climatique affectent les écosystèmes, mais la biodiversité peut nous aider à atténuer le changement climatique et à s'y adapter également !



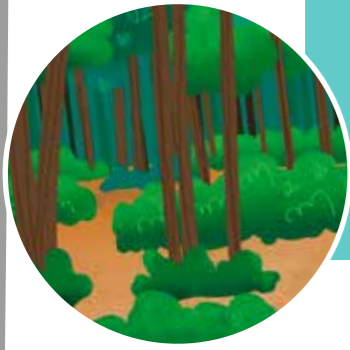
Les sols constituent l'habitat le plus riche en biodiversité au monde, mais ils peuvent aussi être considérés comme acquis. Plus de la moitié des espèces mondiales vivent dans le sol. Prendre soin des sols a un impact positif sur la biodiversité et favorise les animaux, les plantes et les micro-organismes qui vivent dans cet écosystème.

- Reboisement
- Création de forêts dans des zones inadaptées (négatif)
- Restauration des rivières
- Restauration de la Zone humide
- Protection et expansion de zones naturelles/semi-naturelles
- Augmentation de la connectivité
- La translocation des spécimens
- Restauration du régime du feu naturel



Biodiversité et écosystèmes en Afrique subsaharienne

- L'Afrique a enregistré la plus forte perte nette de superficie forestière au monde entre 2010 et 2020, avec une perte de 3,94 millions d'hectares par an.
- Le bois de chauffage représente plus de 90 % de tout le bois récolté en Afrique.
- Une étude menée en Tanzanie a montré que les forêts jouent un rôle important dans l'agriculture en tant qu'habitats naturels des pollinisateurs sauvages. La productivité agricole était plus élevée lorsque les cultures étaient situées à proximité d'une forêt.



Biodiversité et écosystèmes en Asie et dans le Pacifique

- L'Asie a enregistré le plus grand gain net en superficie forestière au cours de la période 2010-2020.
- L'Inde est l'un des pays qui possède les plus grandes superficies forestières au monde.
- La région Asie-Pacifique connaît une grave crise de biodiversité, avec une perte potentielle pouvant atteindre 42 % des espèces en Asie du Sud-Est d'ici la fin du siècle.
- Une initiative menée dans les Ghâts occidentaux en Inde a encouragé les communautés locales, notamment le peuple tribal Mahadev Koli, à récolter et à vendre les fruits des arbres plutôt que de les abattre pour en faire du bois de chauffage. Il s'agit là d'un exemple illustrant comment les populations locales peuvent tirer profit de l'agriculture durable en appliquant la norme FairWild.

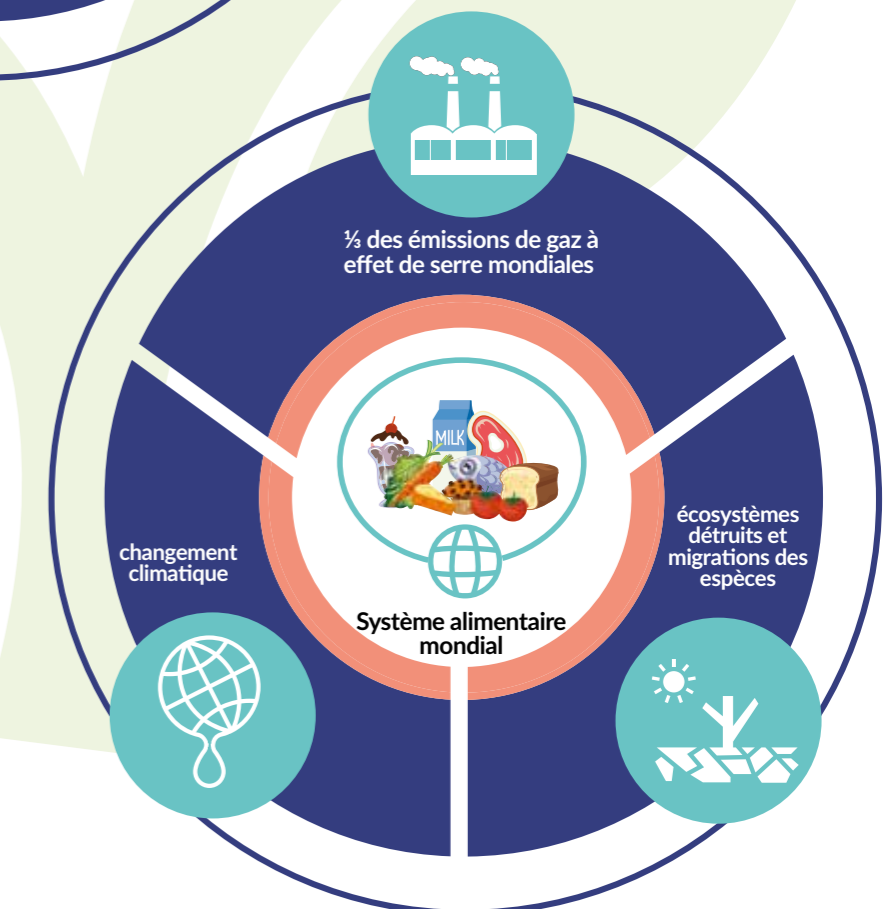
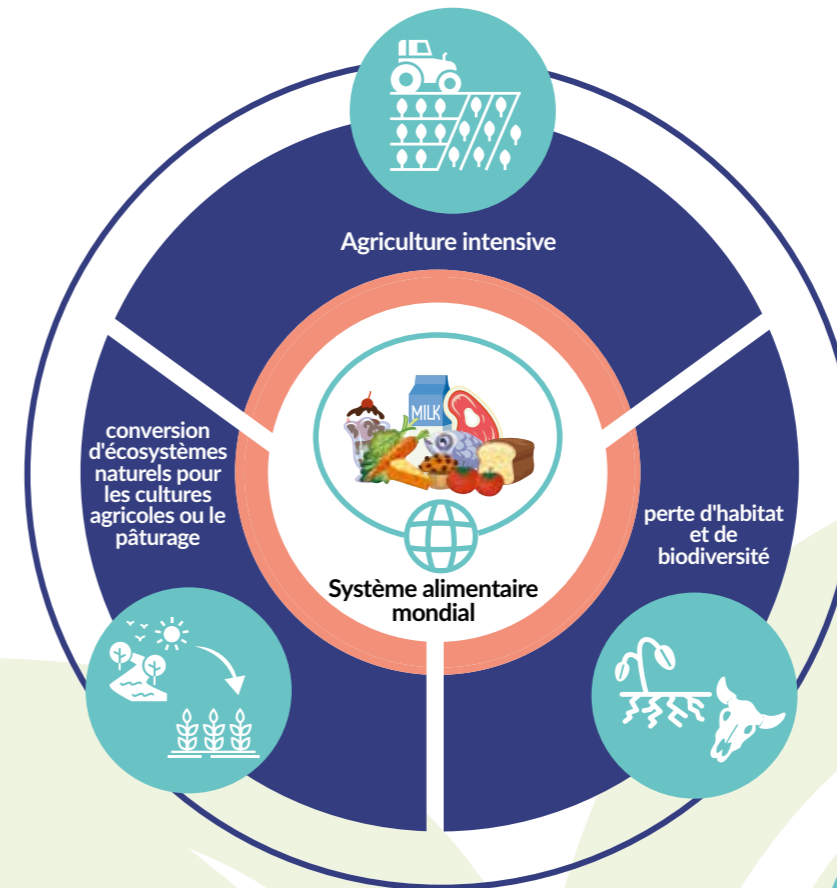


Biodiversité et écosystèmes en Amérique latine et dans les Caraïbes

- La pollution et la perte de biodiversité dues à la surexploitation constituent une menace majeure pour les écosystèmes marins de l'ALC. Selon les rapports, 70 à 90 % des récifs coralliens ont disparu dans trois pays des Caraïbes.
- L'Amérique latine occupe la deuxième place mondiale en termes de perte de superficie forestière pour la période 2010-2020, avec une perte de 2,6 millions d'hectares par an.
- La région ALC affiche la plus forte perte de biodiversité au monde, avec 94 %, les poissons, les amphibiens et les reptiles étant les espèces les plus touchées.



L'alimentation affecte la biodiversité et le changement climatique.





Certains produits sont spécifiquement nocifs à l'environnement. Par exemple, l'huile de palme est un ingrédient de cuisine courant dans de nombreuses régions du monde. Le fait que son utilisation soit répandue a poussé à en cultiver encore plus, ce qui a amené à la déforestation pour faire plus de place pour la culture de l'huile de palme. 193 espèces vulnérables en danger dans le monde sont menacées principalement par la production d'huile de palme, dont les chimpanzés, les orang-outans et les éléphants de forêt d'Afrique.

Comment protéger la biodiversité ?



1. Changer notre alimentation. Passer à un régime alimentaire végétal réduira l'impact disproportionné que la production animale a sur la biodiversité et réduira les déchets alimentaires ; allègera la pression exercée sur les ressources naturelles et les terres.

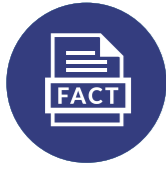


2. Protéger les terres contre l'exploitation pour protéger les écosystèmes naturels, et restaurer les écosystèmes sur les terres agricoles pour augmenter la biodiversité.



3. Faire l'agriculture de façon plus respectueuse de la nature et de la biodiversité, en réduisant l'utilisation de produits nocifs et en cultivant des cultures plus diverses.





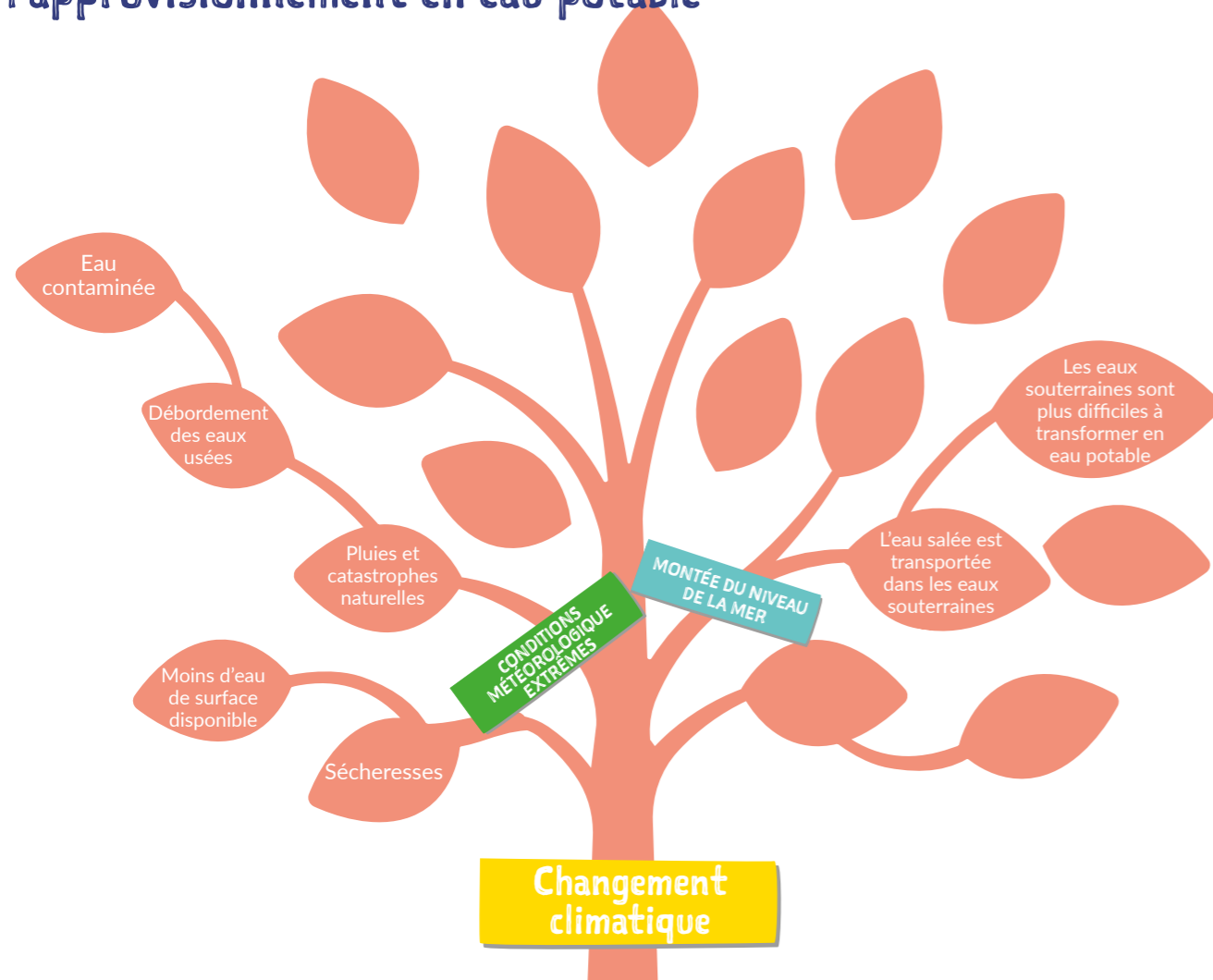
Eau

L'eau est non seulement essentielle à notre santé, mais également à la réduction de la pauvreté, la sécurité alimentaire, la paix, les droits humains, les écosystèmes et l'éducation. Pourtant, de nombreux pays sont confrontés à des défis croissants relatifs à la pénurie d'eau, la pollution de l'eau, à la dégradation des écosystèmes

liés à l'eau et à la coopération sur les bassins hydrographiques transfrontaliers.

Le changement climatique rend la disponibilité en eau moins prévisible dans de nombreuses régions du monde à cause des sécheresses, mais également à cause de la contamination de l'eau due à des inondations.

Le changement climatique a un impact sur l'approvisionnement en eau potable



L'accès à l'eau propre dans le monde



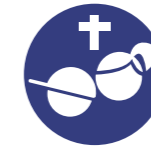
Dans le monde, **3 personnes sur 10** n'ont pas accès à une eau potable gérée de façon sécurisée.



Le manque d'eau touche plus de **40 pourcents** de la population mondiale et devrait augmenter.



Plus de **80 pourcents** des eaux usagées résultant de l'activité humaine est déversée dans les rivières ou la mer sans aucun système d'élimination de la pollution.



Chaque jour, près de **1 000 enfants** succombent à des maladies diarrhéiques relatives à l'eau et aux installations sanitaires qui auraient pu être évitées.



Les femmes et les filles sont responsables de la collecte d'eau dans **80 pourcents** des foyers qui n'ont pas accès à l'eau sur place.



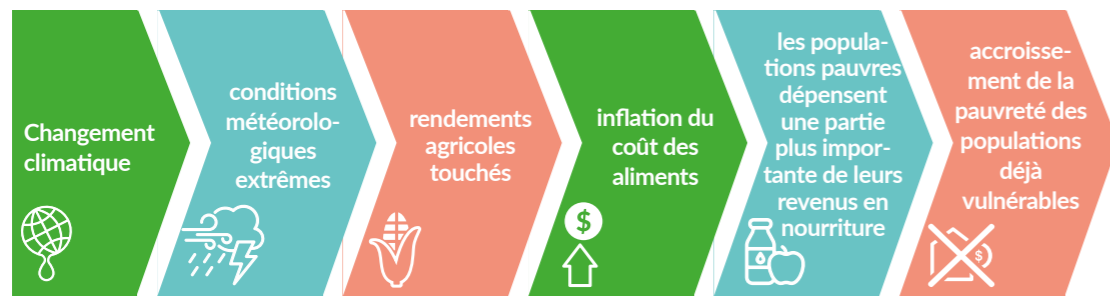
Moyens de subsistance

Les conditions météorologiques extrêmes et les catastrophes naturelles détruisent les biens et les moyens de subsistance.

Par exemple, les inondations touchent les populations pauvres des bidonvilles et les sécheresses affectent les cultures et les agriculteurs pauvres.

Les populations pauvres, en particulier les femmes, possèdent moins de ressources et reçoivent moins de soutien de leur famille, communauté, des systèmes financiers et des filets de sécurité sociale, ce qui rend cela plus difficile de prévenir, gérer et s'adapter.

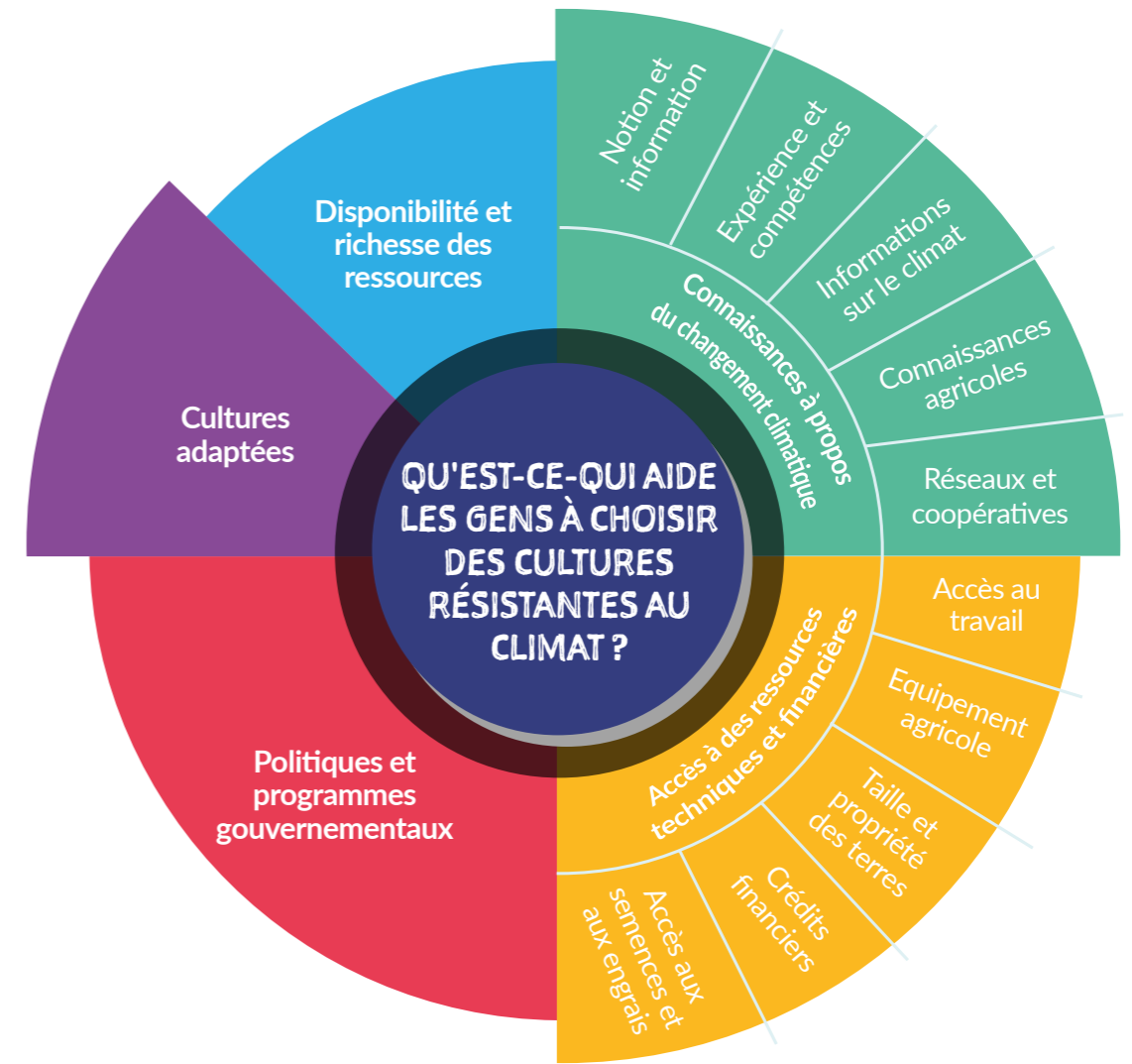
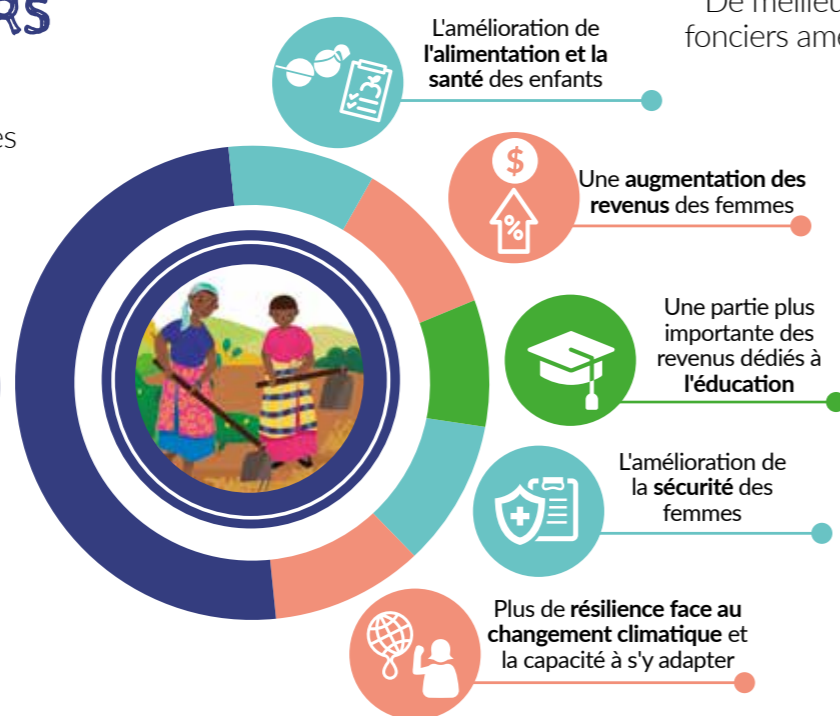
Changement climatique, agriculture et pauvreté

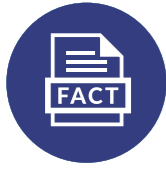


DROITS FONCIERS DES FEMMES

Les droits fonciers des femmes est un droit humain - et ils accroissent la résilience des femmes face au changement climatique.

Dans le monde, moins de 15 pourcents de tous les propriétaires terrestres sont des femmes



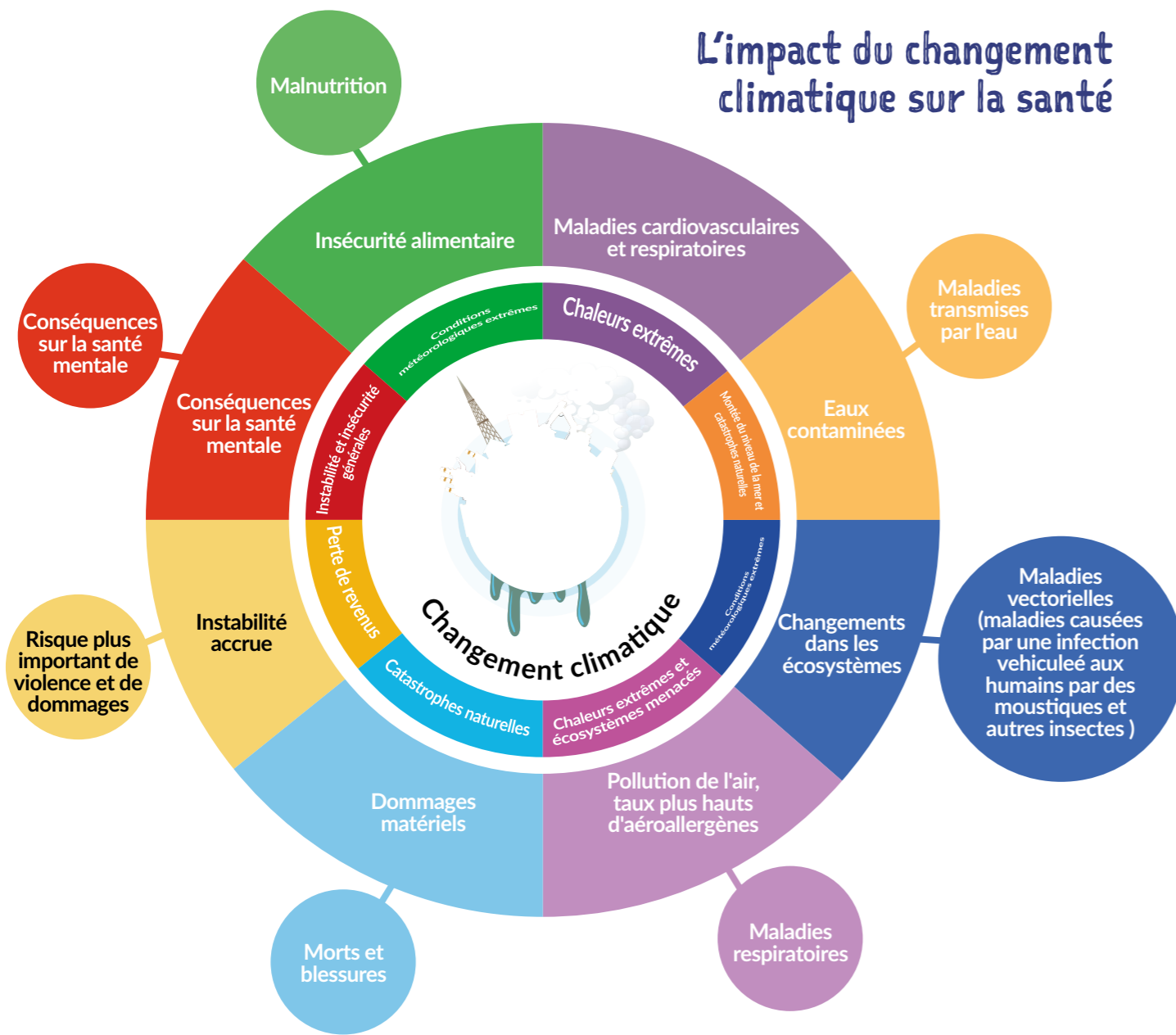


Santé

Le changement climatique a un impact sérieux sur la santé humaine du fait de ces conséquences sur l'air, l'eau, l'alimentation et la sécurité.

Entre 2030 et 2050, il est prévu que **250 000 morts supplémentaires** seront causées par le changement climatique chaque année, à cause de la malnutrition, la malaria, la diarrhée et le stress thermique.

L'impact du changement climatique sur la santé



Changement climatique, genre et santé



La perturbation des services de santé lors de catastrophes naturelles affecte **l'accès des filles et des femmes à d'importants services de santé** tels que la santé sexuelle et reproductive, et les soins de santé pendant la grossesse et l'accouchement.



Les vagues de chaleur et le manque d'accès à l'eau potable pour une **hygiène menstruelle appropriée** peuvent provoquer des bactéries et des infections.



La malnutrition affecte plus gravement les filles en raison de leurs besoins nutritionnels lorsqu'elles ont leurs règles, qu'elles sont enceintes ou jeunes mères.



Les femmes représentent la majorité de celles et ceux qui **soignent les malades** dans les familles et les services de santé) ce qui les expose à un plus grand risque.



Liberté

Comment le changement climatique a un impact sur les droits, la liberté et la sécurité des filles ?

Le changement climatique affecte la capacité des filles à jouir de leurs droits, de prendre les rênes de leurs propres vies et de choisir leurs propres voies.



Plus de **20 millions** de gens par an sont forcés de quitter leurs maisons à cause du changement climatique



Si les tendances actuelles continuent, d'ici 2025, le changement climatique sera un des facteurs contribuant à empêcher au moins **12.5 millions** de filles de finir leur éducation chaque année.

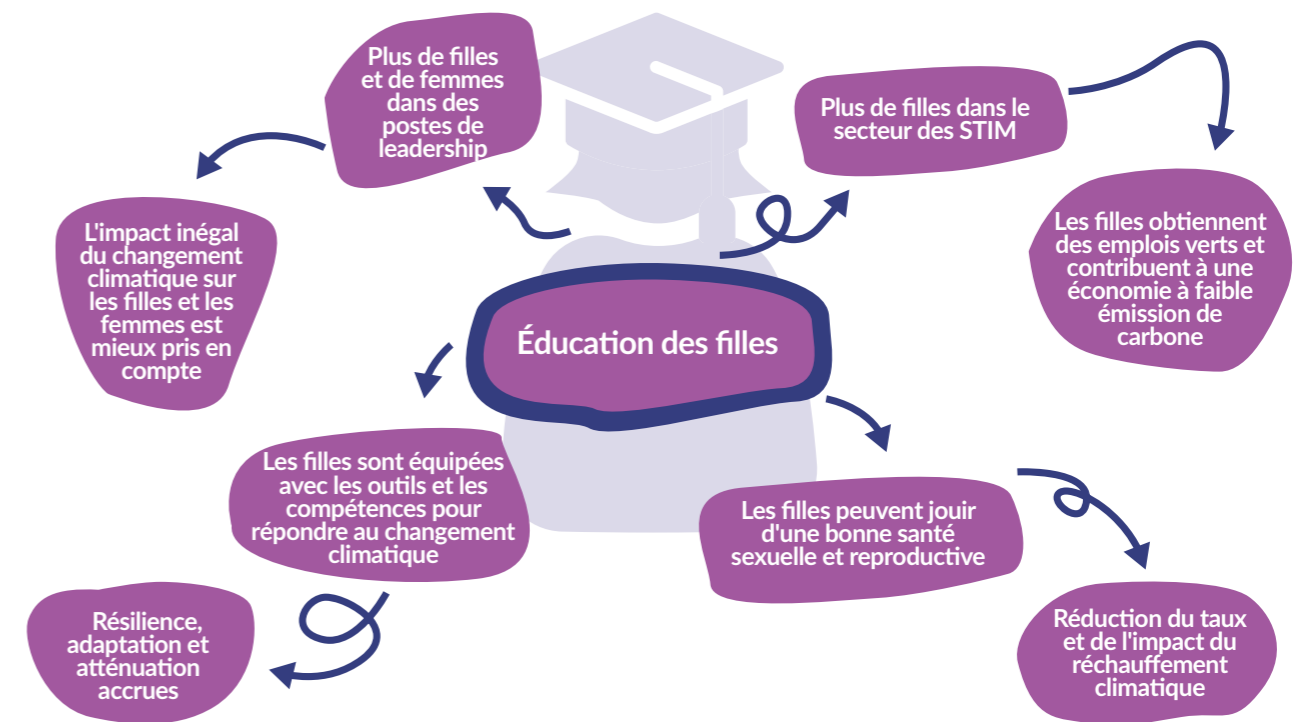


Les experts estiment que le climat a eu une influence sur **3% à 20%** du risque de conflits armés au cours du siècle dernier.



Si nous atteignons les objectifs de l'Accord de Paris et 2°C de réchauffement climatique, l'influence du climat sur les conflits monterait à **13%** de chance.

L'éducation des filles est une solution au changement climatique





Comment agir ?

L'ATTÉNUATION DU CHANGEMENT CLIMATIQUE fait référence aux mesures prises pour réduire ou empêcher la libération de gaz à effet de serre supplémentaires dans l'atmosphère.

L'ADAPTATION AU CHANGEMENT CLIMATIQUE cherche à amoindrir ou à éviter les dommages causés par les changements climatiques et à trouver de nouvelles solutions pour que les gens vivent et prospèrent dans leurs nouvelles conditions climatiques.



Adaptation

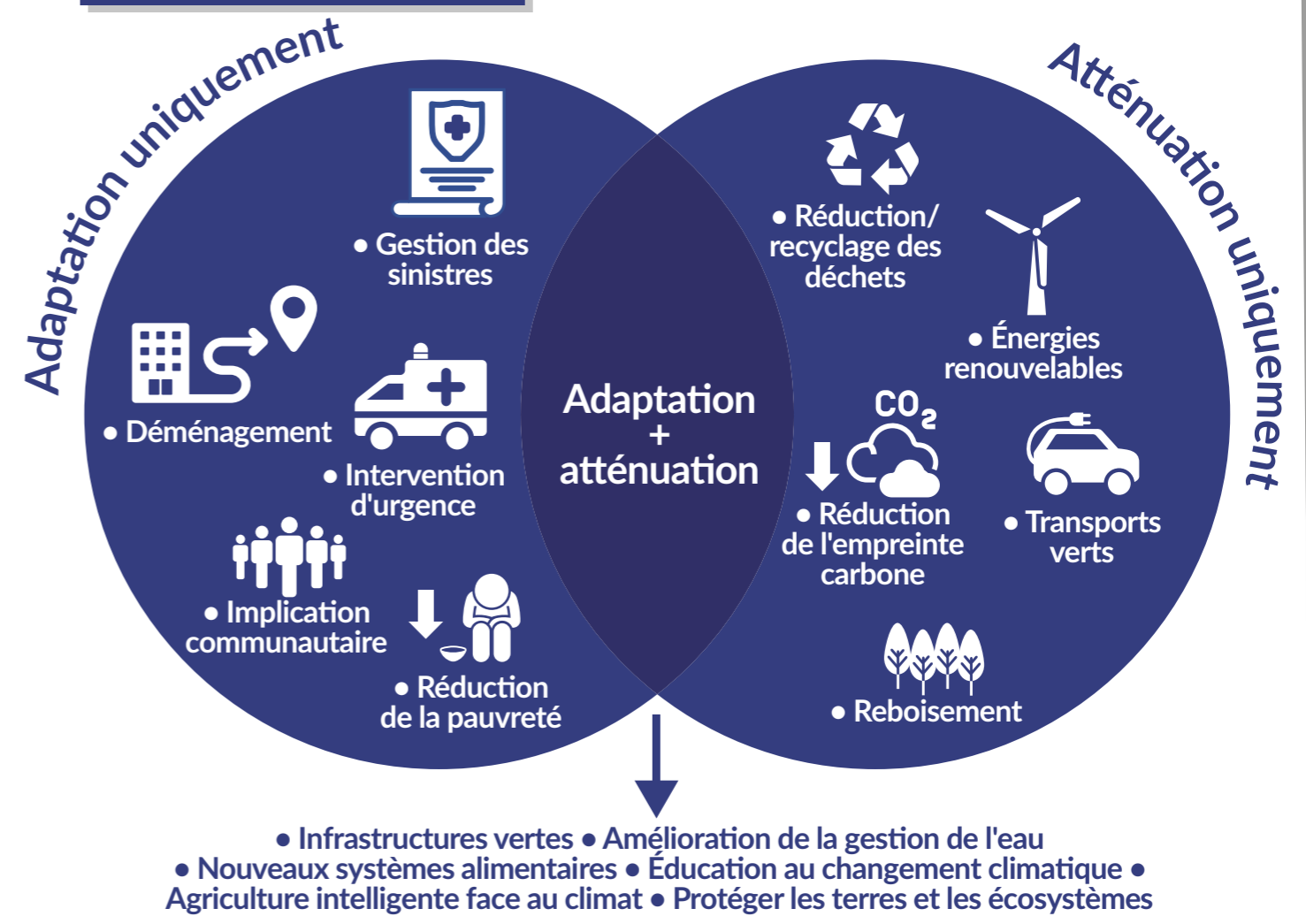
Activité humaine

Changement climatique

Atténuation

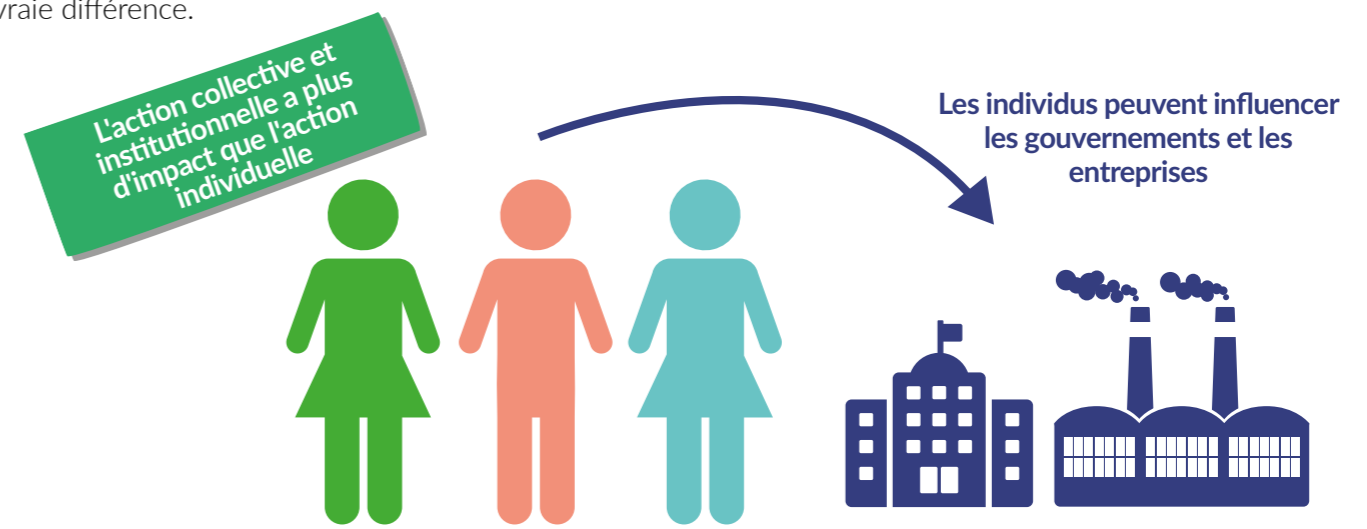


Résilience climatique



Action individuelle vs action collective

Nous pouvons toutes et tous agir contre le changement climatique. Nous pouvons mener un style de vie plus durable et nous adapter aux conséquences du changement climatique. Mais les gouvernements et les entreprises ont plus de pouvoir que les individus pour résoudre le problème du changement climatique. Nous devons les pousser à prendre les bonnes décisions, pour que nous puissions faire une vraie différence.





Partage tes connaissances

OBJECTIFS DE DÉVELOPPEMENT DURABLE

- Les ODD sont un ensemble d'objectifs universels pour aider à lutter contre les défis environnementaux, politiques et économiques urgents auxquels notre monde est confronté. L'ODD numéro 13 se concentre sur l'action climatique - mais les 17 ODD peuvent tous contribuer à la justice climatique et au développement durable. Vous pouvez vous servir des cibles des ODD et de toutes les informations en ligne pour convaincre les autres que l'action climatique est essentielle et urgente !



OBJECTIFS DE DÉVELOPPEMENT DURABLE

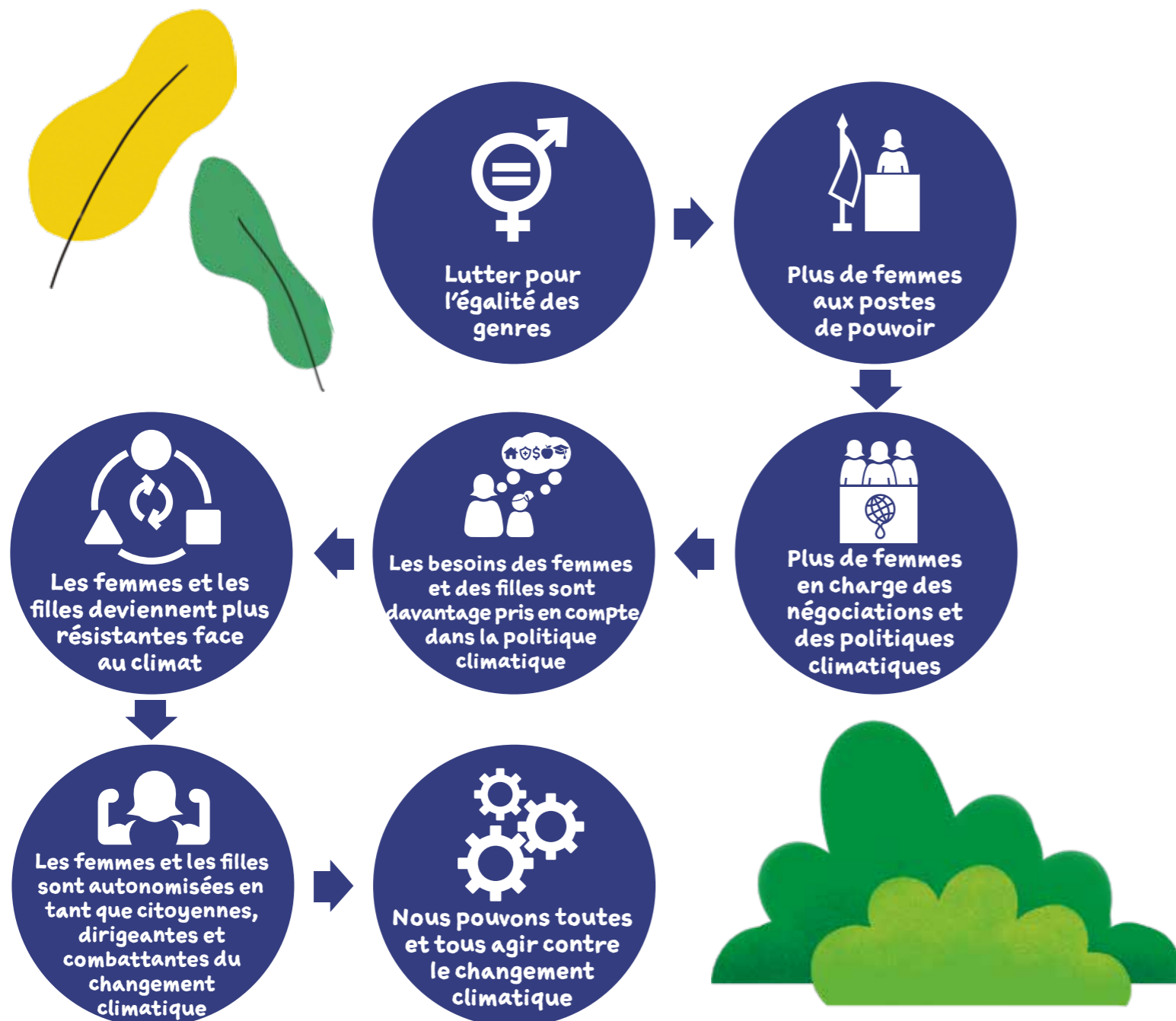




Partage tes connaissances

LE POUVOIR DES FEMMES ET DES FILLES DANS L'ACTION CLIMATIQUE

- En 2015, seuls 12% des ministères nationaux de l'écologie sont dirigés par des femmes
- Les femmes ne représentent en moyenne que 30% des instances nationales et mondiales de négociation sur le climat.



Rencontrez 6 jeunes militantes pour la lutte contre le changement climatique à travers le monde

Guides militantes

Sarah-Anna Awad, Autriche

Sarah-Anna est une championne du plaidoyer de l'AMGE. Elle est devenue militante pour le climat afin d'empêcher la fonte des glaciers, qui cause déjà d'énormes problèmes dans son pays. Elle s'engage à agir en faveur des ODD en Autriche et dans le monde entier et est une militante mondiale pour le climat. Elle s'est exprimée lors d'événements mondiaux tels que la Commission de la condition de la femme des Nations unies en 2019 et le Sommet des Nations unies sur le climat pour la jeunesse.



Cassandra Walcott, Barbade

Cassandra est passionnée par la protection de la vie marine. Elle a eu l'idée de son projet en participant au séminaire Helen Storrow 2019. Elle enlève les algues en excès des plages de la Barbade, qui tuent la vie marine et créent une pollution olfactive, et les utilise pour fabriquer de l'engrais.



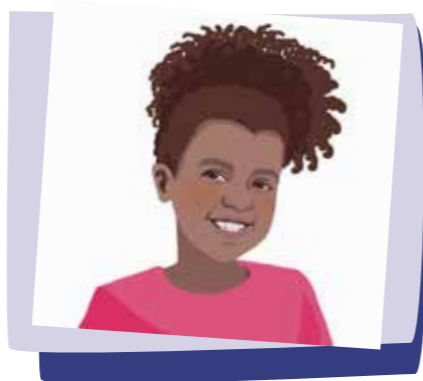
Eya Ben Soltana, Tunisie

Eya a décidé d'agir pour améliorer l'accès à l'eau et à l'assainissement après avoir participé au séminaire Helen Storrow Seminar en 2018. Avec des amis, elle a lancé un projet visant à fournir de l'eau potable et salubre aux écoles des villages reculés de Tunisie.



Ellyanne Chlystun-Githae Wanjiku, Kenya

Ellyanne a commencé à agir pour le climat dès l'âge de 4 ans en plantant des arbres. Elle a fondé Children with Nature, la seule organisation en Afrique dirigée par des jeunes et des enfants qui œuvre spécifiquement à sensibiliser les jeunes à la protection de l'environnement. À 9 ans, elle avait déjà participé à la plantation de 250 000 arbres au Kenya.



Kehkashan Basu, Émirats Arabes Unis

Kehkashan a commencé à agir pour le climat à l'âge de 8 ans, lorsqu'elle s'est mise à planter des arbres et à organiser des jeunes pour recycler. À 12 ans, elle a fondé la Green Hope Foundation, dont l'objectif est d'enseigner et de mettre en œuvre les ODD à travers des ateliers et des actions locales.



Disha Ravi, Inde

Membre du mouvement international pour le climat *Fridays for Future*, Disha s'est exprimée avec force en faveur de la justice climatique et a organisé plusieurs grèves pour le climat en Inde. Elle travaille également sur des questions liées aux politiques agricoles et aux droits des peuples autochtones.



Remerciements

Nous sommes extrêmement reconnaissants à la Fondation AKO pour leur généreux soutien financier au programme Toutes Engagées pour la Planète (GLACC), qui nous a permis de développer et de déployer ce programme (GLACC) Sud Global a été élaboré grâce aux précieuses contributions des guides et éclaireuses qui ont participé à une série d'ateliers de co-création dans toute la région Afrique, la région hémisphère occidental et la région Asie-Pacifique. Merci de nous avoir fait part de vos besoins, de vos intérêts et de vos craintes concernant le changement climatique et son impact sur votre vie quotidienne.

RÉDIGÉ ET ÉDITÉ PAR

Ayowunmi Nuga

Cette édition du programme a été adaptée grâce aux contributions d'une équipe de rédaction exceptionnelle qui a développé des versions spécifiques à chaque pays et région de GLACC en Afrique subsaharienne, en Asie, en Amérique latine et dans les Caraïbes.

ÉQUIPE DE RÉDACTION DE L'ACTION MENÉE PAR LES FILLES

Alice Kestell, Ayowunmi Nuga, Elsa Cardona, Pascaline Umulisa et Jorge Sánchez Hernández

ÉQUIPE DESIGN

Mariana Bucio Encarnación, Adriana Durán Villaseñor, Eliana Yazmín García Rodríguez, Tonantzin Gómez Rodríguez, Dominique Ozturk, Khrystyna Lishchynska, María Enriqueta Yolitzin Gomez



Association Mondiale des
Guides et des Eclaireuses
Bureau mondial,
12c Lyndhurst Road
Londres, NW3 5PQ
Royaume-Uni
Téléphone +44 (0)20 7794 1181
Courriel : waggggs@waggggs.org
Site Web : www.waggggs.org

Réseaux sociaux
Pour les mises à jour et les
opportunités mondiales,
suivez **@WAGGGSworld**
sur Instagram, Facebook
et Twitter/X

Toutes Engagées pour la Planète

ASSOCIATION MONDIALE DES GUIDES ET DES ECLAIREUSES

Bureau mondial, 12c Lyndhurst Road

Londres, NW3 5PQ Royaume-Uni

Téléphone +44 (0)20 7794 1181

Courriel : waggggs@waggggs.org

Site Web : www.waggggs.org

Registered Charity No. 1159255 (England & Wales)

RÉSEAUX SOCIAUX



Pour les mises à jour et les opportunités mondiales, suivez

@WAGGGSworld

sur Instagram, Facebook et Twitter/X.



**ASSOCIATION MONDIALE
DES GUIDES ET DES
ECLAIREUSES**