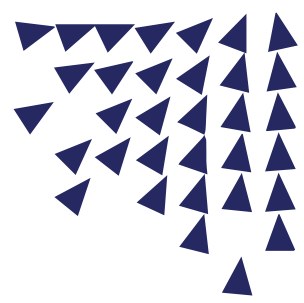




ASSOCIATION MONDIALE
DES GUIDES ET DES
ECLAIREUSES

CADRE POUR LA PARTICIPATION SIGNIFICATIVE DES JEUNES





REMERCIEMENTS

AUTRICES : LUCY ROLINGTON, PRAISE ADEYEMO, ANNA BAMBRICK

AVEC DES REMERCIEMENTS PARTICULIERS À : ELSA CARDONA, MARÍA BALLESTEROS MELERO, SOPHIE RYMER

GRAPHISME : GILBERT TUMUKUNDE, ALEJANDRA LONJEDO

TRADUIT PAR : EVA BERTHIÈRE

REVISÉ PAR : MAËLLE CHAPUIS-MIROL

Ce cadre a été rédigé au cours de la période 2023-2024 et reflète le concept, les modèles et les pratiques de participation des jeunes à ce moment-là. Nous avons également consulté des spécialistes de la participation des jeunes et les membres de l'Équipe mondiale de l'AMGE. Sa révision et mise à jour périodique fait également partie de notre engagement pour le déploiement de ce cadre.

PARTICIPATION SIGNIFICATIVE DES JEUNES ET GUIDISME ET SCOUTISME FÉMININ DE QUALITÉ

Ce cadre fait partie des outils et ressources que l'Association mondiale des Guides et des Éclaireuses (AMGE) propose pour soutenir les Organisations membres nationales et le Mouvement mondial du Guidisme et du Scoutisme féminin afin de fournir une expérience Guide et Éclaireuse de qualité. Il est intrinsèquement lié au Cadre Grandir et apprendre ainsi que l'Outil d'évaluation des capacités comme expliqué ci-dessous :

Grandir et apprendre

Le cadre d'apprentissage et de développement personnel de l'AMGE, Grandir et apprendre, définit les caractéristiques d'une expérience de qualité pour les jeunes et les adultes du Mouvement des Guides et des Éclaireuses. L'une de ces caractéristiques réside dans la création d'« espaces participatifs », dans lesquels une participation significative des jeunes est un élément fondamental de l'environnement d'apprentissage et de développement que nous créons pour tous nos membres.

Ce cadre pour la participation significative des jeunes soutient et complète le Cadre Grandir et apprendre. Il explique à quoi ressemblent les espaces participatifs, fournit plus d'informations sur ce qu'est une participation significative des jeunes et comment nous pouvons améliorer notre pratique participative.

Vous pouvez en apprendre plus sur le Cadre Grandir et apprendre ici :

<https://campfire.waggs.org/organization/growing-and-learning>

Outil d'évaluation des capacités (OEC)

Notre outil d'auto-évaluation - OEC - est conçu pour aider les Organisations Membres (OMs) nationales du Guidisme et du Scoutisme féminin à comprendre leurs forces organisationnelles et à identifier les domaines qui pourraient être améliorés. Il comprend des indicateurs pour une participation significative des jeunes qui aident les Organisations Membres à auto-évaluer leurs pratiques aux niveaux national et local.

Ainsi, ce Cadre pour la participation significative des jeunes peut être utilisé par les Organisations Membres qui grâce à l'OEC identifient la participation significative des jeunes comme un enjeu de développement. Ce cadre les guide dans la mise en pratique d'espaces participatifs et détaille les prochaines étapes.

Vous pouvez en savoir plus sur l'outil d'évaluation des capacités ici :

<https://campfire.waggs.org/dashboard/capacity-building>

Chères amies du Guidisme et du Scoutisme féminin,

C'est un plaisir de vous accueillir dans notre nouveau Cadre pour la participation significative des jeunes ! Ce document permet la réalisation d'une des valeurs fondamentales de notre Mouvement : garantir que les jeunes aient véritablement les moyens de façonner le présent et l'avenir de notre Mouvement mondial. Conformément à Boussole 2032, ce cadre offre une feuille de route pour mettre en pratique notre vision pour une culture inclusive et dynamique. Il ne s'agit pas seulement d'avoir des jeunes à la table de négociation, mais de créer des espaces où leurs voix poussent à l'action et inspirent un changement durable au sein de l'AMGE.

Le modèle trèfle proposé dans ce cadre est particulièrement puissant. Il reflète la culture, les opportunités et les principes qui sont fondamentaux pour donner un sens à la participation des jeunes à tous les niveaux. Grâce à ce modèle, nous souhaitons illustrer à nos Organisations membres et à notre Équipe mondiale qu'une véritable autonomisation des jeunes est à la fois possible et essentielle.

Personnellement, je suis inspirée par la vision de ce Cadre car il renforce une conviction qui me tient à cœur : que notre Mouvement est à son meilleur lorsque les jeunes sont engagées en tant que dirigeantes, décideuses et défenseuses. Ensemble, nous construisons un mouvement où chaque jeune membre a la possibilité d'apporter ses idées, de diriger avec détermination et de laisser sa marque sur notre mission commune.

J'ai hâte de voir comment chacune d'entre vous donnera vie à cette vision au sein de vos équipes et communautés!

Avec enthousiasme et solidarité,

Candela González

Présidente du Conseil mondial

Dear Chères amies du Guidisme et du Scoutisme féminin,

Je suis tellement heureuse de partager ce cadre avec le Mouvement ; un outil pratique dont nous pouvons nous servir pour atteindre notre vision commune, la Boussole 2032 pour un monde égalitaire dans lequel toutes les filles peuvent s'épanouir, et pour être un mouvement dirigé par les filles et jeunes femmes.

Si cela est déjà passionnant, ce qui se passe ensuite l'est encore plus... c'est à dire accompagner le déploiement et l'adaptation du Cadre pour la participation significative des jeunes dans les différents contextes existant au sein du Guidisme et du Scoutisme féminin ! Que ce soit des groupes du niveau local au niveau national, en passant par les programmes mondiaux et les structures de gouvernance. La participation des jeunes est déjà tellement ancrée dans notre Mouvement que cela fait partie de notre ADN. Une partie essentielle de la mise en œuvre des idées de ce cadre viendra d'un échange de bonnes pratiques, afin de nous soutenir mutuellement pour grandir et apprendre de nos expériences.

Le pouvoir du Guidisme et du Scoutisme féminin réside dans notre effet de vague. Une expérience de participation significative pour une jeune peut l'aider à réaliser son potentiel et lui apporter la confiance et le courage nécessaires pour créer le changement qu'elle souhaite voir dans le monde.

La magie du Guidisme et du Scoutisme féminin réside dans la façon dont nous partageons le leadership et célébrons chacune pour ce qu'elle apporte au groupe et à sa communauté. Bien que nous évoluons dans des contextes différents, avec des pratiques variées et des défis à surmonter, nous sommes unies par notre envie d'autonomiser toutes les filles.

À un mouvement dirigé par les filles et les jeunes femmes,

Anna Bambrick

Responsable du leadership and participation de la jeunesse



BIENVENUE

Bienvenue dans le Cadre pour la participation significative des jeunes (PSJ) pour le Mouvement mondial du Guidisme et du Scoutisme féminin ! Ce cadre tire ses origines de la recherche participative sur les jeunes femmes dans la gouvernance menée en 2019 qui a recommandé que l'AMGE et ses Organisations Membres (OM) intègrent la participation significative des jeunes dans tous les domaines de leur travail. Ses recherches ont été éclairée par les perspectives intergénérationnelles de représentantes d'OM et de l'Équipe mondiale de l'AMGE sur l'état actuel de la participation des jeunes dans le Mouvement. C'est sur cette base que nous poursuivrons notre travail en vertu de l'engagement du Mouvement à être dirigé par des filles et des jeunes femmes.

CONTENTS

1.0	Présentation	5
2.0	Participation significative des jeunes	6
3.0	Comment pouvons-nous assurer une participation significative des jeunes?	8
	Culture	10
	Opportunités	12
	Principes	14
4.0	Devenir un mouvement mené par les filles et les jeunes femmes	18
5.0	Étapes suivantes	20
	Bibliographie et lectures complémentaires	21



PARTICIPATION SIGNIFICATIVE DES JEUNES EN RÉSUMÉ

Dans le Guidisme et le Scoutisme féminin...

La **participation des jeunes** nécessite une implication active et continue des jeunes à la prise de décisions sur les problématiques affectant leur vie et leur communauté.

La **participation significative des jeunes (PSJ)** signifie que les enfants et les jeunes sont considérés comme les experts de leur propre vie et sont informés, responsabilisés, sauvegardés et valorisés lors de leur participation.

Une participation significative des jeunes est effective lorsqu'il y a...

- Une **culture** qui soutient la participation des jeunes;
- Des **opportunités** pour que les jeunes participent;
- Des **principes** en place pour garantir que les opportunités offertes sont significatives.



Une **culture** à construire pour permettre une participation significative des jeunes :

- S'appuie sur un Espace émancipateur sûr, inclusif et encourageant.
- Un espace qui permet aux jeunes de renforcer leurs compétences et où les adultes les respectent et les valorisent pour ce qu'elles sont et ce qu'elles ont à offrir.



Des **opportunités** à créer pour que la participation ait lieu :

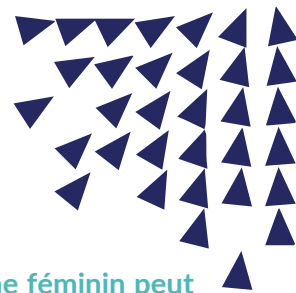
- **Consultation** – l'avis des jeunes est sollicité pour éclairer les décisions prises par les adultes.
- **Collaboration** – les jeunes et les adultes travaillent ensemble et prennent des décisions côte à côte.
- **Dirigé par les jeunes** – les jeunes prennent des décisions à toutes les étapes du processus, quel qu'il soit; les adultes peuvent soutenir leur réflexion, mais ce sont les jeunes qui décident.



Des **principes** à suivre pour garantir que les opportunités de participation des jeunes soient significatives :

- **Transparence** – les jeunes sont pleinement informés du pourquoi et de la manière dont ils participeront.
- **Responsabilité** – les jeunes savent quels ont été les résultats et l'impact de leur participation.
- **Accessibilité** – l'expérience de participation est conçue pour aider tous les jeunes à pouvoir participer pleinement.
- **Intersectionnalité** – les besoins individuels des jeunes sont satisfaits pour permettre leur pleine participation.
- **Soutien** – les jeunes sont dotés des outils et des connaissances nécessaires pour participer.
- **Engageant** – l'expérience de participation est intéressante et ludique, pour toutes les personnes impliquées.
- **Authenticité** – les jeunes ont un véritable pouvoir de décision.
- **Volontariat** – les jeunes peuvent choisir de commencer et d'arrêter de participer au cours du processus.





PRÉSENTATION

Ce cadre fournit un guide sur la manière dont le Mouvement du Guidisme et du Scoutisme féminin peut améliorer notre approche en termes de participation significative des jeunes afin de garantir que nous travaillons pour, par et avec les filles et les jeunes femmes. Cela nous aidera dans notre travail pour être, conformément à Boussole 2032, un « mouvement dirigé par les filles et les jeunes femmes ».

Boussole 2032

En 2021, le Mouvement du Guidisme et du Scoutisme féminin s'est engagé à œuvrer pour Boussole 2032: notre vision d'être un « mené par les filles au sein duquel toutes les filles sans exception se sentent sûres d'elles en tant que leaders et se voient donner les moyens de créer un monde meilleur ensemble. » d'ici 2032.

À quoi ressemble cette vision en réalité ?

Un Mouvement dirigé par des filles et des jeunes femmes est un Mouvement avec une participation significative des filles et des jeunes femmes. Où les filles et les jeunes femmes déterminent la direction de leur expérience Guide/Éclaireuse. Où chaque fille et jeune femme du Mouvement se voit donner l'espace pour diriger et prendre des décisions ainsi que la confiance et les moyens d'exercer son pouvoir, que ce soit au niveau local, régional ou international.

Pour en savoir plus sur Boussole 2032, cliquez ici : <https://campfire.waggs.org/topic/Boussole-2032>

À propos du cadre pour la participation significative des jeunes

Quel est son but ?

Ce cadre nous aide à intégrer et à renforcer les pratiques de participation significative des jeunes dans le Mouvement du Guidisme et du Scoutisme féminin. Il s'appuie sur les bonnes pratiques existantes au sein du Mouvement ainsi que sur les enseignements tirés du secteur de la jeunesse pour expliquer ce qu'est une participation significative des jeunes et pourquoi elle est importante et fournit des conseils sur la manière d'en améliorer les pratiques.

Pourquoi en a-t-on besoin ?

Il décrit notre approche commune pour atteindre la Boussole 2032. Cela nous aidera à créer une culture organisationnelle forte dans laquelle les activités menées par les filles, le leadership des filles et la collaboration filles-jeunes-adultes font partie intégrante de l'expérience Guide/Éclaireuse.

À qui s'adresse-t-il ?

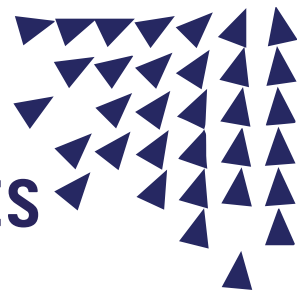
Toute personne au sein du Guidisme/Scoutisme féminin intéressée par la participation significative des jeunes ! Il peut être utilisé par des personnes individuelles, des équipes, des Organisations membres (OM) et l'Équipe mondiale de l'AMGE. Le cadre vise à aider à la fois celles et ceux qui proposent une participation significative à continuer à améliorer leur pratique, ainsi que celles et ceux qui démarrent seulement dans leurs parcours.

Comment peut-on s'en servir ?

Ce cadre propose des lignes directrices des bonnes pratiques. Il est conçu pour être adapté en fonction de votre niveau d'expérience actuel et de votre propre contexte.

En tant que Mouvement, les filles et les jeunes femmes sont au centre de tout ce que nous faisons. C'est pourquoi, tout au long de ce document, nous faisons plus fréquemment référence aux filles et aux jeunes femmes. Cependant, nos conseils pour une participation significative des jeunes s'appliquent à tous les genres.





PARTICIPATION SIGNIFICATIVE DES JEUNES

Qu'est-ce que la participation significative des jeunes ?

Dans Guidisme et Scoutisme féminin...

La **participation des jeunes** nécessite une implication active et continue des jeunes dans la prise de décisions sur les problématiques qui affectent leur vie et leur communauté.

Une **participation significative des jeunes (PSJ)** signifie que les enfants et les jeunes sont considérés comme les experts de leur propre vie et sont informés, responsabilisés, sauvegardés et valorisés lors de leur participation.

Il n'existe pas de définition unique de la participation des jeunes à travers tous les secteurs et dans toutes les langues. D'autres termes tels que « implication des jeunes » ou « autonomisation des jeunes » sont également utilisés, parfois de manière interchangeable. L'AMGE a décidé d'utiliser la « participation significative des jeunes » car elle indique que les jeunes doivent être impliqués et responsabilisés et jouer un rôle actif dans la prise de décisions.

Qu'entendons-nous par « jeunes » ?

Il n'existe pas de définition universellement acceptée des jeunes ou de la jeunesse. Selon la Convention des Nations Unies relative aux droits de l'enfant (1989), la définition légale d'un enfant s'entend de toute personne âgée de moins de 18 ans. Par ailleurs, le terme « jeune » désigne généralement une personne âgée de 15 à 30 ans, bien que cela varie selon les contextes.

Dans ce document, nous utilisons le terme « participation des jeunes » pour inclure à la fois les enfants et les jeunes. Nous comprenons que les enfants et les jeunes ne constituent pas un groupe homogène : la manière dont nous impliquons différentes tranches d'âge, en particulier les plus jeunes, devra répondre à leurs besoins pour garantir une participation appropriée, sûre et positive.

La participation significative des jeunes peut exister et existe effectivement à **tous les niveaux** du Mouvement du Guidisme et du Scoutisme féminin. Cela peut avoir lieu dans le cadre de grandes ou de petites décisions, des groupes locaux, de la conception et de la mise en œuvre de programme, jusqu'aux OM et la gouvernance mondiale.

Toutefois, elle ne peut avoir lieu que lorsqu'il existe une **culture** qui soutient la participation des jeunes, des **opportunités accessibles** pour permettre aux jeunes femmes de participer et **des principes** pour garantir que ces opportunités soient de véritables espaces où les jeunes femmes peuvent utiliser leur pouvoir; comme indiqué dans le « Trèfle de participation » qui est expliqué en plus de détails dans la section 3 de ce cadre.

Une participation significative des jeunes place les jeunes aux commandes et les outille pour ce faire. Lorsque les jeunes sont inclus de manière significative, ils et elles ne sont pas des bénéficiaires passifs de l'action – ou de l'inaction – des adultes, mais sont de puissants agents du changement.



Pourquoi la participation des jeunes est-elle importante ?

Dans le secteur de la jeunesse, de nombreuses recherches et publications identifient quatre raisons principales de l'importance de la participation des jeunes :

1. La participation est un droit humain

Les enfants et les jeunes ont le droit de participer aux décisions qui les concernent. Pour les moins de 18 ans, ce droit est reflété dans l'article 12 des Droits de l'enfant des Nations Unies, qui stipule que « tout enfant a le droit d'exprimer ses opinions, ses sentiments et ses souhaits sur toutes les questions qui le concernent et de voir ses opinions prises en compte et prises au sérieux ».

2. La participation contribue à rectifier les déséquilibres de pouvoir

Une participation significative peut donner du pouvoir à des groupes de personnes qui sont souvent exclus. Il peut s'agir des « enfants » ou des « jeunes » dans leur ensemble, mais aussi d'autres groupes comme les filles ou les jeunes handicapés. Cela peut également contribuer à modifier et à rééquilibrer les rapports de force au sein de la société ou des organisations.

3. La participation donne de meilleurs résultats

La participation garantit que les initiatives conçues pour les enfants et les jeunes fonctionnent POUR elles et eux. Cela améliore l'impact et l'efficacité d'un programme, d'une initiative, d'une idée ou d'une organisation. C'est un argument particulièrement fort auprès des décideurs politiques et des donateurs.

4. La participation soutient le développement personnel des jeunes

En participant, les jeunes développent leurs compétences et leur confiance en soi. Lorsque c'est bien exécuté, cela peut être une véritable expérience transformatrice.

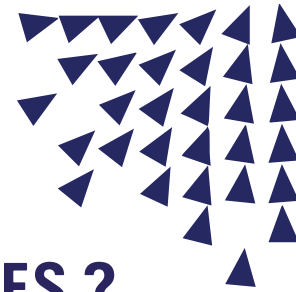
Une participation significative des jeunes fait partie d'une expérience Guide/Éclaireuse de qualité.

À certains égards, cela fait déjà partie de notre approche :

- Le **Méthode éducative des Guides et des Éclaireuses** crée un environnement dans lequel les filles et les jeunes femmes peuvent prendre les devants dans leur parcours d'apprentissage et faire des choix concernant ce qu'elles font au sein du Mouvement.
- Le **Modèle de leadership des Guides et des Éclaireuses** valorise le leadership à tout âge. Le leadership ne consiste pas à savoir qui est aux commandes ou qui a le pouvoir, il s'agit de créer un espace où chacune se sent valorisée et peut donner le meilleur d'elle-même.
- Nous créons des **Espaces émancipateurs**, où les filles et les jeunes femmes peuvent prendre des décisions et se tromper dans un environnement sûr et encourageant, leur donnant ainsi la possibilité de développer leur plein potentiel.

Dans nos efforts pour renforcer la participation des jeunes à tous les niveaux du Mouvement, nous restons fidèles aux objectifs de l'expérience Guide/Éclaireuse telles qu'énoncées dans le cadre Grandir et apprendre.





COMMENT POUVONS-NOUS ASSURER UNE PARTICIPATION SIGNIFICATIVE DES JEUNES ?

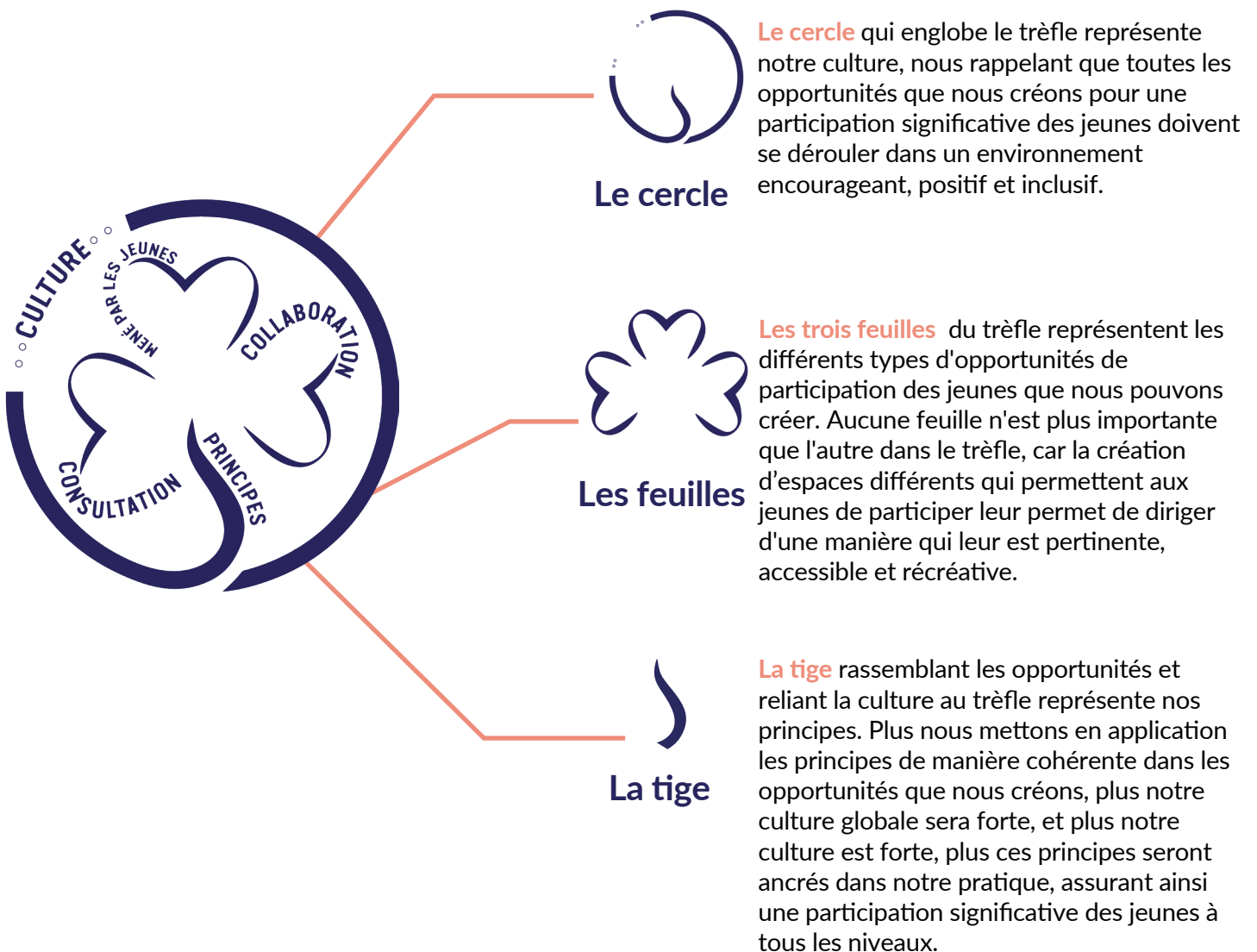
Une participation significative des jeunes n'est pas facile ; cela nécessite de s'engager à construire une culture qui le permette, de créer diverses opportunités pour que cela se produise et de suivre les principes fondateurs pour garantir un espace où les filles et les jeunes femmes peuvent utiliser leur pouvoir.

Présentation... du « Trèfle de la participation des jeunes »

Une participation significative des jeunes peut se produire lorsqu'il y a...

- Une **culture** qui soutient la participation des jeunes ;
- **Des opportunités** pour que les jeunes participent ;
- **Des principes** en place pour garantir que les opportunités offertes sont significatives.

Le Trèfle de la Participation relie visuellement ces trois parties clés à travers un symbole unificateur pour le Mouvement du Guidisme/Scoutisme féminin, comme nous nous regroupons autour de notre vision la Boussole 2032.



Le « Trèfle de la participation des jeunes » est un cadre visuel montrant comment nous pouvons parvenir à une participation significative des jeunes au Mouvement du Guidisme/Scoutisme féminin. Il existe une variété de modèles de participation des enfants et des jeunes dans le secteur. Notre modèle s'appuie sur certains de ces modèles : l'échelle de participation des jeunes de Hart (1992), le modèle de Lundy (2013) et en particulier la Fleur de participation de CHOICE (2017), ainsi que sur les idées et les pratiques existantes à travers le Mouvement.

Ce modèle a été développé comme une ligne-directrice pour le Mouvement du Guidisme/Scoutisme féminin sur la manière dont nous pouvons continuer à favoriser et faciliter une participation significative des jeunes. Ce à quoi cela ressemblera en réalité sera différent pour chaque Organisation membre et chaque contexte. Pour certaines personnes, les idées derrière ce modèle peuvent être complètement nouvelles, pour d'autres, ces concepts peuvent leur être déjà familiers ou presque seconde nature. Identifiez-en les points importants qui pourront vous être utiles et les façons de les adapter et les appliquer pour vous aider à développer et à améliorer votre pratique actuelle.

N'oubliez pas que les personnes les mieux placées pour déterminer ce qu'est et devrait être une participation significative des jeunes seront toujours les filles et les jeunes femmes avec lesquelles vous travaillez.





Construire une culture soutenant la participation significative des jeunes

Le Guidisme et le Scoutisme féminin devraient être un « espace émancipateur » pour tous les membres. C'est-à-dire un environnement sûr et solidaire dans lequel tous les membres se sentent suffisamment en confiance pour sortir de leur zone de confort et se mettre au défi d'apprendre, de grandir et de diriger.

Cet espace émancipateur est le fondement d'une culture qui favorise une participation significative des jeunes, c'est :

- **Sûr** - chacune est valorisée, respectée et protégée de toute discrimination, préjudice ou violence.
- **Inclusif** - chacune peut participer de manière significative et se sent partie intégrante de l'espace.
- **Autonomisant** - chacune a la confiance d'être elle-même.

Sur la base de cet espace émancipateur et pour créer une culture soutenant la participation des jeunes, il faut que :

- Les adultes valorisent et respectent les points de vue, les opinions et les décisions des jeunes, en adoptant des comportements et des attitudes positifs envers les jeunes qui prennent des décisions et en les traitant comme leur égal.
- L'environnement soit flexible et adapté aux jeunes, construit grâce à des politiques, une planification et des ressources financières qui sont toutes éclairées par les expériences et les réalités des jeunes.
- Les adultes et les jeunes comprennent ce qu'implique une participation significative, ainsi que les compétences et les ressources nécessaires pour soutenir efficacement cette participation.
- Les jeunes soient soutenus et formés si nécessaire afin qu'elles puissent prendre des décisions éclairées.
- Les jeunes aient des opportunités continues et à différents niveaux de participer de manière significative, de prendre des décisions et de tracer leur chemin.
- Un espace sûr soit mis à leur disposition pour expérimenter, faire des erreurs et apprendre, où l'échange de connaissances et d'expériences est encouragé.

Qu'est-ce qu'une culture qui ne soutient pas une participation significative des jeunes ?

Dans notre monde, il existe de nombreux préjugés décrivant les jeunes comme un « groupe » ayant possiblement moins de valeur et moins de pouvoir que les adultes. Cette croyance selon laquelle les adultes en savent plus ou prennent de meilleures décisions que les jeunes conduit à des commentaires ou à des actions de la part des adultes qui nuisent aux jeunes et à leur potentiel. C'est ce que l'on appelle « l'adultisme ».

L'adultisme empêche de nombreux jeunes de participer de manière significative et nuit aux fondations d'un espace émancipateur.

À quoi ressemble l'adultisme ?

- "Ah elle est super, pour une jeune femme !"
- "Tu es trop jeune, tu comprendras quand tu seras plus grande."
- "Les jeunes sont l'avenir."
- « Les enfants doivent être vus et non entendus. »
- "Elle est trop jeune pour avoir suffisamment d'expérience."

À quoi ressemble l'adultisme ?

- Les jeunes ne se voient attribuer qu'un certain rôle en fonction de ce que l'adulte considère approprié pour les jeunes.
- On suppose que les jeunes s'intéressent forcément aux domaines liés au numérique, comme les réseaux sociaux.
- Les jeunes sont exclus des conversations parce que les adultes ont décidé qu'ils ne comprendraient pas et n'offrent aucune opportunité aux jeunes d'en apprendre davantage afin de pouvoir comprendre.
- Les jeunes n'utilisent pas leur voix dans les espaces où ils sont inclus parce qu'ils ont peur de se tromper et d'être rejetés et étiquetés comme « trop jeunes ».
- Les jeunes se poussent à faire plus que ce dont ils sont capables pour « faire leurs preuves » auprès des adultes.
- Les jeunes ne disposent pas de suffisamment de temps, d'espace et de contexte pour être pleinement informés et impliqués parce que les adultes pensent qu'ils ne sont pas assez « proactifs ».

Réfléchissez et mettez-vous au défi



- Reconnaissez-vous l'un des éléments ci-dessus en vous ?
- Pensez à une fois où vous avez vu le pouvoir des jeunes. Rappelez-vous cela lorsque vous remarquez que vous doutez du potentiel d'un jeune.

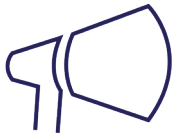
Pour que les filles et les jeunes femmes soient réellement capables de prendre des décisions et de participer de manière significative, les adultes doivent être prêts à prendre du recul, à assumer différents rôles et à partager le pouvoir.

La culture que nous voulons créer est basée sur un **leadership intergénérationnel et un pouvoir partagé**. Par « leadership intergénérationnel », nous entendons que les générations plus âgées et plus jeunes travaillent ensemble pour apporter des changements positifs dans leur propre vie et dans celle d'autrui. Pour que le leadership intergénérationnel réussisse, il faut créer un espace permettant à chacun. Et chacune de pratiquer le leadership, quel que soit son âge. Cela signifie que :

- Les jeunes sont inclus dans le processus décisionnel : ils et elles occupent des postes de direction, disposent d'un véritable pouvoir de décision dans lequel ils et elles peuvent utiliser leurs connaissances et leur expertise et profiter de cette expérience.
- Les adultes apportent leurs connaissances et expérience et les partagent de manière à soutenir la croissance de toutes et tous.

Tout le monde a un rôle à jouer dans la création de cette culture – les filles, les jeunes femmes et les adultes. Au sein du Mouvement du Guidisme et du Scoutisme féminin, notre vision d'être mené par les filles et les jeunes femmes montre notre engagement à créer cette culture. Le défi est de veiller à changer la culture actuelle pour y parvenir. Pour que la participation ait lieu, nous devons construire une culture qui la soutient à travers tout le Mouvement, aux niveaux local, national et mondial. En nous appuyant sur les connaissances, les ressources et les perspectives de différentes générations, nous pouvons nous encourager et nous inspirer mutuellement.





Opportunités de participation pour les jeunes

Pour qu'il y ait une participation des jeunes, il faut des espaces et des opportunités qui le permettent. Il existe différents types d'opportunités de participation, avec différents niveaux de leadership des jeunes.

Ceux-ci peuvent être classés comme suit :

- **Consultation** – l'avis des jeunes est sollicité pour éclairer les décisions prises par les adultes.
- **Collaboration** – les jeunes et les adultes travaillent ensemble et prennent des décisions côte à côte.
- **Mené par les jeunes** – les jeunes prennent des décisions à toutes les étapes d'un processus ; les adultes peuvent les soutenir, mais ce sont les jeunes qui décident.

Opportunité	À quoi ça ressemble ?	Exemples
Consultation	<p>Les jeunes sont nommés à des postes, interrogés sur leur avis et informés des décisions.</p> <p>Les adultes aménagent l'espace et utilisent les informations recueillies pour éclairer leur travail et leur prise de décision.</p>	<p>Au niveau national ou régional :</p> <ul style="list-style-type: none">• Comité consultatif des jeunes• Consultations des jeunes pour décider des sujets d'un programme et/ou de la stratégie future <p>Au niveau local :</p> <ul style="list-style-type: none">• Les filles sont invitées à choisir entre différentes activités proposées par les adultes
Collaboration	<p>Jeunes et adultes travaillent ensemble et partagent le pouvoir. Cela peut se produire de plusieurs manières différentes:</p> <ul style="list-style-type: none">• Les jeunes et les adultes prennent des décisions ensemble• Décisions menées par les jeunes et partagées avec les adultes• Décisions menées par les adultes et partagées avec les jeunes. <p>Le pouvoir des adultes change dans ces différents contextes – de jouer un rôle égal à être plus solidaire, puis plus dominant.</p>	<p>Au niveau national ou régional :</p> <ul style="list-style-type: none">• Conseil avec jeunes et adultes• Co-crédation d'un programme éducatif <p>Au niveau local :</p> <ul style="list-style-type: none">• Camp mené par les jeunes avec le soutien et la supervision d'adultes• Les adultes et les filles décident ensemble des activités pour l'année/le trimestre.
Dirigé par des jeunes	<p>Les jeunes décident de la direction, prennent toutes les décisions, planifient et exécutent la majorité des mesures.</p> <p>Les jeunes peuvent inviter des adultes à se joindre à elles ou à être consultés, mais ils n'ont aucun pouvoir de décision.</p>	<p>Au niveau national ou régional :</p> <ul style="list-style-type: none">• Le conseil est composé uniquement de jeunes• Le programme éducatif est conçu, créé et dispensé uniquement par des jeunes. <p>Au niveau local :</p> <ul style="list-style-type: none">• Les filles décident ensemble de manière démocratique du processus complet de l'activité, du budget à la mise en œuvre, et dirigent l'activité.

Certaines pratiques sont plus applicables et/ou appropriées que d'autres selon l'environnement, le contexte et le groupe d'enfants ou de jeunes avec lesquels nous travaillons. Par conséquent, il n'est pas toujours nécessaire que tout soit mené par les jeunes. En créant des opportunités de participation dans chaque catégorie, nous veillons à ce que les jeunes reçoivent un soutien adéquat, aient l'occasion de s'impliquer d'une manière qui leur convient et ne sentent pas accablés par l'entière responsabilité.

Quelles opportunités ne sont pas des exemples de participation significative des jeunes ?

Manipulation : Les adultes utilisent les jeunes pour faire avancer leurs propres projets et font semblant que ces derniers sont le fruit de leurs idées.

- *Les adultes organisent une collecte de fonds pour un organisme de bienfaisance de leur choix et la promeuvent comme une initiative lancée par les filles et les jeunes femmes, alors que les adultes ont seulement demandé aux filles et aux jeunes femmes d'en soutenir la gestion.*

Figuration : Les jeunes contribuent à la mise en œuvre des initiatives des adultes. Cela donne l'impression qu'il y a des jeunes dans les structures décisionnelles mais en pratique toutes les décisions sont prises par les membres adultes.

- *Il est demandé aux filles et aux jeunes femmes de participer à une campagne sur les réseaux sociaux sans aucune possibilité d'influencer son contenu, sans aucune information et sans explication sur son contexte ou ses conséquences.*

Symbolisme : Les jeunes ont peu ou pas d'influence sur leurs activités. Elles ont apparemment la possibilité de s'exprimer, mais en réalité elles n'ont que peu ou pas de choix quant au sujet ou au style de communication, et peu ou pas de possibilité de faire part de leurs opinions.

- *Une fille est invitée à une réunion du conseil/comité pour exprimer «le point de vue des filles et des jeunes femmes» de l'Organisation, sans consultation préalable, préparation, structures représentatives ni volonté de donner suite aux demandes.*

Ce sont tous des exemples de non-participation ou de participation apparente, qui n'est ni authentique ni significative. Si vous connaissez l'échelle de participation des jeunes de Hart (1992), il s'agit des trois échelons inférieurs de l'échelle.

Au moment de décider du type d'opportunité de participation le plus approprié, nous pouvons également prendre en compte le(s) objectif(s), la forme et les ressources du programme ou de l'activité.

Dans l'ensemble, notre intention devrait être d'augmenter le nombre d'opportunités de chaque type, à tous les niveaux de notre travail.

Dans le Guidisme et Scoutisme féminin, notre volonté est de :

- **Arrêter** toute pratique avec une participation nulle ou non significative.
- **Commencer** à développer nos compétences et notre pratique et échanger les études et connaissances actuelles et futures autour des méthodologies collaboratives et dirigées par les jeunes.
- **Continuer** les bonnes pratiques existantes en termes de consultation et les intégrer dans tout ce que fait le Mouvement.

Réfléchissez et mettez-vous au défi

Que devez-vous arrêter, commencer et continuer à faire pour contribuer à créer davantage d'opportunités de participation significative des jeunes dans votre travail ?





Principes d'une participation «significative» des jeunes

Pour assurer une participation significative, nous devrions suivre un ensemble de principes pour nous guider et nous aider tout au long de l'expérience, de la planification jusqu'à l'évaluation.

Il ne suffit pas de faire participer les jeunes pour que cela soit considéré comme une **participation significative des jeunes**. Lorsque nous mettons en place une participation significative des jeunes, le but est que les jeunes vivent une expérience de qualité qui leur soit Captivante, menée par L'apprenante, Accessible et Pertinente (CLAP). La participation doit être un espace d'apprentissage et d'autonomisation pour les jeunes impliqués, avec un impact positif tant pour les individus que pour l'organisation dans son ensemble.

La meilleure façon de déterminer ce qui sera significatif pour les enfants et les jeunes avec lesquels vous travaillez est de leur demander directement et de convenir d'un ensemble de principes/lignes directrices que vous suivrez ensemble.

Ce Cadre énonce quelques principes recommandés à suivre, basés sur les études actuelles autour de ce qui donne du sens à la participation des enfants et des jeunes. Lorsque nous invitons les filles et les jeunes femmes à participer à des opportunités de participation, nous devons nous assurer que cela se fait de façon transparente, responsable, accessible, intersectionnelle, encourageante, engageante, authentique et volontaire. Le tableau ci-dessous montre à quoi ressemble chacun de ces principes en pratique:

Principes	Ce que cela signifie en pratique
Transparent	Les participantes reçoivent des informations sur leur droit de participer dans un format adapté à leur âge. Les informations comprennent : <ul style="list-style-type: none">• Comment elles peuvent participer.• Pourquoi elles ont la possibilité de participer.• L'étendue de leur participation.• L'impact potentiel que leur participation pourrait avoir.
Responsable	Après avoir participé, des compte-rendus de suivi et/ou des commentaires sont envoyés aux jeunes, expliquant clairement : <ul style="list-style-type: none">• Comment leurs opinions ont été interprétées et utilisées.• Comment elles ont influencé les résultats.• Quelles autres opportunités existent.
Accessible	Les jeunes ne rencontrent aucun obstacle à leur participation, car des mesures sont prises pour garantir leur implication à toutes les étapes : <ul style="list-style-type: none">• Des approches adaptées à l'âge sont utilisées pour garantir que les participantes sont préparées pour ce qui les attend et peuvent contribuer de manière significative aux activités.• Les approches et méthodes de participation sont conçues ou adaptées en fonction des âges et des compétences.• Les besoins financiers pour permettre de participer sont pris en compte et les frais éventuels sont remboursés.• Les adultes sont sensibles au contexte culturel et social des participantes impliquées dans les activités de participation.



Principes	Ce que cela signifie en pratique
Intersectionnel	<p>Il n'existe pas d'approche universelle ; tous les enfants et adolescent.e.s sont concerné.e.s :</p> <ul style="list-style-type: none"> • Les participantes sont représentatives de l'ensemble du groupe concerné. Par exemple, s'il s'agit d'un projet destiné aux 18-30 ans, les participantes doivent appartenir à cette tranche d'âge et être issues de différents milieux socio-économiques et régions. • Du temps est pris pour comprendre les besoins de chaque participant. • Des modifications sont apportées en continu tout au long du processus pour soutenir les participantes selon leurs besoins.
Soutien	<p>Les jeunes sont préparées et se sentent les bienvenues dans l'espace de participation :</p> <ul style="list-style-type: none"> • Elles disposent des outils et des connaissances nécessaires pour pouvoir participer efficacement. • Le processus de participation est adapté à leurs compétences et capacités et les aide à les développer à leur propre rythme. • Les adultes examinent leurs propres préjugés, croyances, jugements et pratiques inconscientes, ainsi que ceux de l'organisation, et comment ceux-ci peuvent influencer la façon dont ils et elles travaillent et communiquent avec les filles et les jeunes femmes.
Engageant	<p>Dans la mesure du possible, la participation des jeunes doit être innovante, active et agréable – comme toute autre activité</p> <p>Guide/Éclaireuses :</p> <ul style="list-style-type: none"> • Les jeunes ont hâte de prendre la direction et de faire entendre leur voix. • C'est une opportunité d'apprentissage pour toutes les personnes impliquées : tout le monde a l'occasion de développer des compétences pertinentes dans différents domaines de la vie.
Authentique	<p>Les jeunes ont un véritable pouvoir de décision :</p> <ul style="list-style-type: none"> • Elles agissent de manière indépendante et sont responsables de leurs décisions. • Les adultes reconnaissent que cela peut nécessiter prendre du recul et lâcher les rênes pour pouvoir contribuer activement au renforcement des capacités des jeunes.
Volontaire	<p>La participation est toujours un choix, ce qui signifie que les jeunes :</p> <ul style="list-style-type: none"> • Choisissent leur niveau d'implication et peuvent se retirer si elles le souhaitent. • Ne sont pas forcées ou poussées à participer ou à exprimer leurs opinions.

Ces principes ont été adaptés à partir de la Boîte à outils sur le suivi et l'évaluation de la participation des enfants, Lansdown, G & O'Kane, C (2014). Une adaptation majeure est l'incorporation de Kimberlé Crenshaw (1989) théorie de l'intersectionnalité en un seul principe pour encourager une approche équitable dans notre travail sur une participation significative des jeunes.



À quoi ressemble une expérience de participation non significative en pratique ?

Scénario

1

Un groupe de responsables adultes souhaite que son prochain camp régional soit mené par les jeunes. Il a lancé un appel aux filles âgées de 11 à 14 ans pour qu'elles rejoignent le comité d'organisation. Une fois le comité sélectionné, les animatrices adultes se rendent vite compte que les filles ne connaissent pas grand chose sur l'organisation d'un camp, notamment ce qui serait réaliste de réaliser avec leurs contraintes de temps et de budget. Les responsables adultes se mettent à prendre des mesures et des décisions en fonction de ce qu'elles savent être réalisable, tel que créer une liste d'activités et concevoir un menu possible, puis demander leur « approbation » aux filles avant de procéder à leur organisation.

Ici, l'intention des responsables adultes était de créer un espace **mené par les jeunes**. Cependant, en ne prenant pas en compte ce qui serait approprié pour l'âge des participantes, c'est devenu un exemple de **figuration** où les adultes prennent la plupart des décisions avec les filles comme visage de l'événement. Les principes **d'accessibilité** et **d'authenticité** ont été négligés.

Scénario

2

Une commissaire locale souhaite décider quelles activités sa Région devrait proposer aux filles l'année prochaine. Elle décide d'organiser une consultation pour tous les membres âgés de 5 à 14 ans, qu'elle demande aux responsables adultes de réaliser lors de réunions d'unité régulières et de lui renvoyer les réponses. Lorsqu'elles organisent l'activité, les animatrices adultes ne donnent pas aux filles le choix de participer ou non, elles n'expliquent pas comment les réponses des filles seront utilisées et se contentent de manière générale de lire les options, invitant les filles à lever la main pour répondre. Plus tard, lorsque les activités finales sont annoncées, les responsables adultes disent aux filles que la décision a été la leur grâce au vote qu'elles ont fait des mois auparavant.

Dans ce scénario, ce que la commissaire locale entendait être une **consultation** s'est transformée en quelque chose de purement **symbolique**. En ne donnant pas aux filles le choix de participer ou non et en n'expliquant pas pleinement pourquoi elles devraient poser des questions, les responsables adultes ont par inadvertance volé la capacité aux filles à prendre une décision véritablement éclairée. Leur expérience de participation n'était pas non plus très engageante, et les questions auraient pu être posées de manière plus interactive pour que les filles veuillent participer à nouveau aux consultations à l'avenir. Les principes de **volontariat**, **transparence**, **encouragement** et **engagement** ont été négligés.

Scénario

3

Une Organisation membre met en place un partenariat avec une association caritative environnementale pour créer un nouvel insigne de programme. Elles ont mis en place une équipe de co-création composée de jeunes femmes passionnées par le changement climatique et d'employés et bénévoles adultes en contact avec l'association. Les adultes sont pleinement informé.e.s des besoins de l'organisme grâce au programme mais choisissent de ne pas partager cette information avec les jeunes femmes car iels ne veulent pas limiter leurs idées. Lorsqu'iels discutent des activités possibles pour le programme, les adultes n'acceptent que les suggestions qui correspondent aux besoins de l'association. Les jeunes femmes ne comprennent pas vraiment pourquoi certaines idées sont choisies plutôt que d'autres, mais elles sont heureuses que leurs idées soient utilisées.

Dans ce scénario, l'équipe de co-création était censée être une **collaboration** entre les jeunes femmes et les adultes, cependant, cela a tourné en **manipulation** à partir du moment où les adultes n'ont pas échangé leurs connaissances sur les besoins de l'association. Même si cela était bien intentionné, cela signifiait que les jeunes femmes n'étaient pas pleinement informées et que les adultes avaient déjà décidé quelles activités seraient appropriées car ils et elles connaissaient le contexte dans son ensemble mais donnaient l'illusion du choix aux jeunes femmes. Les principes de **transparence**, **d'encouragement** et **d'authenticité** ont été négligés.





Réfléchissez et mettez-vous au défi



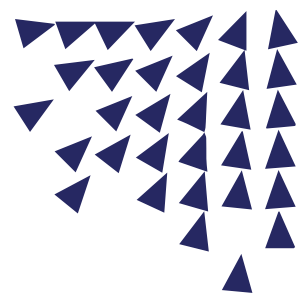
- Selon vous, lequel de ces principes sera le plus difficile à respecter ?
 - Quel sera le plus simple ?
 - Par quoi êtes-vous le plus surpris ?
- Comment pourriez-vous adapter les différents scénarios ci-dessus pour vous assurer qu'ils respectent tous les principes ?

Si nous suivons ces principes, l'expérience des jeunes devrait être **CLAP** :

- **Captivante** : leur expérience a du sens pour elles ; et elles peuvent en constater l'impact à la fois sur le monde dans son ensemble et sur elles-mêmes.
- **menée par L'apprenante** : elles se sentent capables de participer sans obstacles supplémentaires à surmonter et sont incluses dans toutes les activités, tout au long du processus.
- **Accessible** : elles ont choisi de participer jusqu'à la fin et ont apprécié leur expérience.
- **Pertinente** : elles ont pris des décisions à la fois pour choisir le thème de l'expérience et pour contribuer à façonner le fonctionnement du processus de participation.

Cela signifie que nous avons offert une expérience Guide et Éclaireuse de qualité !





DEVENIR UN MOUVEMENT MENÉ PAR LES FILLES ET LES JEUNES FEMMES

Dans l'introduction de ce Cadre, il est noté qu' « un Mouvement mené par les filles et les jeunes femmes est un Mouvement où il y a une participation significative des filles et des jeunes femmes. » Cette participation significative peut être réalisée grâce à un leadership intergénérationnel qui crée des espaces de participation à travers le Mouvement.

Ce cadre est quelque chose que les OM et l'Équipe mondiale de l'AMGE peuvent utiliser et appliquer d'une manière adaptée à leur contexte. Ce parcours sera différent pour chaque OM et pour les différents départements de l'Équipe mondiale de l'AMGE, **mais nous y contribuons toutes, restons quoi qu'il arrive.**

Généraliser la participation significative des jeunes

Devenir un mouvement mené par les filles et les jeunes femmes signifie intégrer et normaliser la participation significative des jeunes dans tous les domaines de notre travail, du niveau local au niveau national en passant par le niveau international. Cela sera différent pour chaque groupe local, Organisation membre et Région. Lorsque nous parlons de généralisation, nous entendons la revue de tous les domaines du travail que nous faisons pour déterminer comment ils permettent et intègrent la participation significative des jeunes.

Programme

Comment les filles et les jeunes femmes sont-elles incluses dans la création et la prise de décision de leur propre programme de Guidisme et de Scoutisme féminin ?

Par exemple, les animatrices de groupes d'adultes demandent aux jeunes quelles activités elles aimeraient faire lors de leurs réunions.

Comment les programmes renforcent-ils les capacités et encouragent-ils la participation des filles et des jeunes femmes ?

Par exemple, grâce à l'apprentissage par la pratique, les jeunes se sentent capables de commettre des erreurs et d'en tirer des leçons.

Opérations

Dans quelle mesure des systèmes RH et financiers sont-ils mis en place pour permettre la participation des filles et des jeunes femmes ?

Par exemple, lorsque cela est approprié, les annonces pour des postes de bénévoles peuvent se concentrer sur l'intérêt et l'enthousiasme en plus des années d'expérience afin que les jeunes se sentent capables de postuler. Ou encore, le processus de demande de remboursement de frais de l'organisation est conçu en collaboration avec des jeunes.

Comment les filles et les jeunes femmes éclairent-elles les décisions liées aux ressources humaines et aux finances ?

Par exemple, lors d'un entretien pour un poste, un « entretien avec les jeunes » fait partie du processus permettant aux jeunes de donner leur avis. Un autre exemple pourrait être un comité de subventions dirigé par des jeunes, où les jeunes décident de la manière dont l'argent est alloué.



Gouvernance

Comment les filles et les jeunes femmes participent-elles à la gouvernance des organisations de Guidisme et de Scoutisme féminin ?

Par exemple, le conseil d'administration d'une organisation comprend des jeunes en tant que membres actifs avec droit de vote.

Comment les besoins et les désirs des filles et des jeunes femmes éclairent-ils la prise de décision concernant l'organisation et son orientation ?

Par exemple, le groupe de travail développant la prochaine stratégie de l'organisation inclut des jeunes jouant un rôle actif dans la recherche, la rédaction et la relecture.

Relations extérieures

Dans quelle mesure les filles et les jeunes femmes sont-elles capables de représenter l'organisation et ses besoins ?

Par exemple, elles ont la possibilité de parler directement au ministère du gouvernement des problèmes qui touchent les filles et les jeunes femmes au sein de l'organisation.

Comment l'organisation représente-t-elle les besoins des filles et des jeunes femmes ?

Par exemple, une enquête demandant aux filles et aux jeunes femmes ce qui les impacte et ce qu'elles souhaitent voir davantage éclairer la manière dont l'organisation représente et parle de ces besoins à l'extérieur.

Suivi et évaluation

Comment les filles et les jeunes femmes sont-elles impliquées dans les compte-rendus sur l'impact que les activités ont eu sur elles ?

Par exemple, à la fin d'une activité ou d'un projet, les jeunes décident de la manière dont elles partagent leur expérience.

Comment l'organisation communique-t-elle l'impact de la participation significative des jeunes ?

Par exemple, articuler et démontrer pourquoi la participation des jeunes est importante pour le succès de l'organisation.

Communication

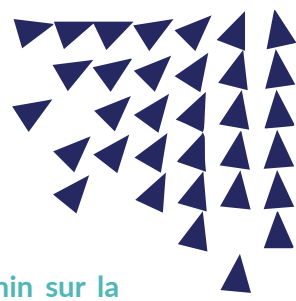
Comment les filles et les jeunes femmes sont-elles impliquées dans la création et le design des communications ?

Par exemple, une organisation mène une campagne de communication dont les jeunes décident de l'orientation et créent le contenu, tandis que les adultes soutiennent en vérifiant le contenu et en le publiant sur les canaux appropriés.

Comment les communications organisationnelles sont-elles conçues pour soutenir la participation des filles et des jeunes femmes ?

Par exemple, utiliser un langage clair et simple et indiquer les définitions de jargon ou de terminologie spécialisée sont une pratique courante dans la rédaction de communications.





ÉTAPES SUIVANTES

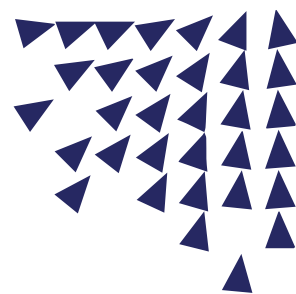
Ce Cadre est censé servir de guide au Mouvement du Guidisme et du Scoutisme féminin sur la manière d'améliorer son approche en matière de participation significative des jeunes afin de garantir que nous travaillons pour, par et avec les filles et les jeunes femmes.

Maintenant, c'est à vous de mettre en pratique cette théorie et ces idées. Nous espérons que vous avez maintenant hâte de travailler pour une participation significative des jeunes mais peut-être vous sentez-vous dépassé par la perspective de vous lancer. Il se peut également que vous ayez le sentiment de suivre déjà les bonnes pratiques de participation significative des jeunes. Où que vous en soyez, nous avons toutes et tous un rôle à jouer pour devenir un mouvement mené par les filles et les jeunes femmes.

Prenez un moment pour réfléchir aux prochaines étapes qui vous attendent :

Réfléchir	Réfléchissez à votre rôle au sein du Mouvement : <ul style="list-style-type: none">• Que pouvez-vous faire pour entretenir une culture qui encourage une participation significative des jeunes?• Comment se déroule votre pratique significative de participation des jeunes?• À quel niveau du Trèfle de la participation pensez-vous que vous réussissez déjà bien et où pensez-vous que vous pouvez vous améliorer?• À quel niveau de votre organisation avez-vous le pouvoir d'influencer de nouvelles mesures en faveur d'une participation significative des jeunes?
Suivre la formation	Sur Campfire, vous pouvez trouver plus de formations sur la participation significative des jeunes : <ul style="list-style-type: none">• Pour l'Équipe mondiale de l'AMGE (disposant d'un compte Campfire), il existe un cours autoguidé en ligne.• Pour les Organisations membres et les personnes qui ne possèdent pas de compte Campfire, il existe également une version du cours en libre accès. Les deux peuvent être trouvés via cette page Campfire : https://campfire.waggggs.org/dashboard/meaningful-youth-participation
Utiliser la boîte à outils	Pour accompagner ce Cadre, nous avons créé une boîte à outils pour vous aider à mettre en œuvre des initiatives de participation significative des jeunes. La boîte à outils devrait être lancée en 2025 et sera disponible via cette page Campfire : https://campfire.waggggs.org/dashboard/meaningful-youth-participation
Contact WAGGGS for Capacity Building Support	Les Organisations membres peuvent compléter l'Outil d'évaluation des capacités pour identifier les domaines dans lesquels leur organisation peut renforcer ses capacités et pour que l'AMGE les accompagne dans ce processus. Pour en savoir plus ici : https://campfire.waggggs.org/dashboard/capacity-building
Send us your examples	Si vous avez un exemple de participation significative des jeunes dont vous aimeriez nous faire part, veuillez nous l'envoyer via ce formulaire : https://campfire.waggggs.org/form/meaningful-youth-participation-s ou nous contactez via idg@waggggs.org





Bibliographie et lectures complémentaires

Consultez la page [Bibliographie et lectures complémentaires](#) si vous souhaitez lire certains des documents qui ont été utilisés pour la création de ce Cadre. Vous pouvez également visiter notre page [Campfire sur la Participation significative des Jeunes](#) pour plus d'idées et d'inspiration : <https://campfire.waggs.org/dashboard/meaningful-youth-participation>

Ressources générales de l'AMGE liées à une participation significative des jeunes :

- Cadre Grandir et Apprendre (2025)
- Outil d'évaluation des capacités
- Boussole 2032 (2021)
- Cadre de développement du leadership des Guides et des Éclaireuses (2021)
- Du papier à la pratique : Comment mettre en œuvre le modèle de leadership des Guides et des Éclaireuses au sein de votre Organisation (2021)
- Boîte à outils Trouver notre chemin (2020)
- Recherche sur les jeunes femmes dans la gouvernance (2020)
- Modèle de leadership des Guides et des Éclaireuses (2018)
- Se préparer à apprendre, Se préparer à diriger (2014)

Modèles de participation des jeunes

- CHOICE (2017) La Fleur de la Participation. [en ligne] CHOIX. Disponible à : <https://www.choiceforyouth.org/assets/Toolkits/MIYP/Flower-of-Participation-Narrative/20171122-Flower-of-Participation-Narrative-2.pdf>
- Hart, R. (1992) Participation des enfants : du symbolisme à la citoyenneté. Florence, Centre international de développement de l'enfant de l'UNICEF.
- HeadStart Learning Team (2022) Participation des jeunes : modèles utilisés pour comprendre la participation des jeunes aux programmes scolaires et communautaires. Londres, UCL. Disponible à : https://www.ucl.ac.uk/evidence-based-practice-unit/sites/evidence_based_practice_unit/files/headstart_evidence_briefing_participation_models.pdf
- Lundy, L. (2013) « La voix » ne suffit pas : conceptualiser l'article 12 de la Convention des Nations Unies relative aux droits de l'enfant. Journal britannique de recherche pédagogique. 33 (6), 927-942. <https://doi.org/10.1080/01411920701657033>

Références

- Anderson, ML et Hill Collins, P. (2016), Race, classe et genre : une anthologie (9ème Édition). Boston, États-Unis, Cengage Learning.
- Crenshaw, K. (1989), Démarginaliser l'intersection de la race et du sexe : une critique féministe noire de la doctrine anti-discrimination, de la théorie féministe et de la politique antiraciste. Forum juridique de l'Université de Chicago. 1989 (1), 139-167.
<http://chicagounbound.uchicago.edu/uclf/vol1989/iss1/8>
- Crenshaw, K. (2016), L'urgence de l'intersectionnalité. [TED Talk] San Francisco, octobre. Disponible sur : https://www.ted.com/talks/kimberle_crenshaw_the_urgency_of_intersectionality?subtitle=en&lng=es
- Lansdown, G. et O'Kane, C. (2014), Une boîte à outils pour suivre et évaluer la participation des enfants. Save the Children [en ligne]. Disponible à : <https://resourcecentre.savethechildren.net/collection/toolkit-monitoring-and-evaluating-childrens-participation/>
- Nations Unies (1989), Convention relative aux droits de l'enfant. UNICEF [en ligne]. Disponible sur : <https://www.unicef.org/child-rights-convention/convention-text>
également disponible sur : <https://www.unicef.org/child-rights-convention/convention-text-childrens-version>
- Nedera, S. (2023), Qu'est-ce que l'intersectionnalité ? Et pourquoi est-ce important pour l'égalité des sexes ? PNUD [en ligne]. Disponible sur : <https://www.undp.org/bosnia-herzegovina/blog/what-intersectionality-and-why-it-important-gender-equality>
- ONU Femmes (2021), Guide de ressources et boîte à outils sur l'intersectionnalité. ONU Femmes [en ligne]. Disponible sur : <https://www.unwomen.org/sites/default/files/2022-02/Intersectionality-resource-guide-and-toolkit-large-print-en.pdf>
- UNSCEB (2017), Ne laisser personne de côté : l'égalité et la non-discrimination au cœur du développement durable. New York, Nations Unies. Disponible sur : https://unsceb.org/sites/default/files/imported_files/CEB%20equality%20framework-A4-web-rev3.pdf





Le Guidisme et le Scoutisme féminin sont le plus grand Mouvement bénévole au monde dédié aux filles et aux jeunes femmes. Notre Mouvement divers représente plus de dix millions de filles, de jeunes femmes et de femmes de 153 pays. Depuis plus de 100 ans, le Guidisme et le Scoutisme féminin transforment la vie des filles et des jeunes femmes du monde entier, en les soutenant et en leur donnant les moyens de réaliser leur plein potentiel et de devenir des citoyennes du monde responsables.

L'Association mondiale des Guides et des Éclaireuses offre à nos 153 Organisations membres nationales les outils, les relations et la présence mondiale dont elles ont besoin pour assurer leur prospérité, leur unité et leur croissance.