



Les principales demandes de l'AMGE à la COP29

APERÇU

Le changement climatique est le défi majeur de notre époque et représente une menace sérieuse pour notre avenir. **Les filles et les femmes sont touchées de manière disproportionnée par ce phénomène en raison de l'inégalité entre les sexes qui aggrave leur vulnérabilité.** Bien qu'elles puissent jouer un rôle essentiel dans la réponse à la dégradation de l'environnement et au changement climatique, elles sont souvent exclues du discours général pertinent et leur participation à la prise de décision est limitée. Cela réduit d'autant leur capacité à influencer les mesures destinées à lutter contre le changement climatique et la dégradation de l'environnement.

En tant que principale organisation bénévole pour les filles et les jeunes femmes, avec 10 millions de guides et d'éclaireuses dans 153 pays, l'Association Mondiale des Guides et des Éclaireuses (AMGE) estime que les filles et les jeunes femmes doivent participer à tous les niveaux de la prise de décision ainsi qu'à la conception, à l'exécution et à la mise en œuvre de tous les programmes environnementaux pertinents afin de façonner un avenir durable et égal pour tous. **La COP29 doit être l'occasion pour les filles de s'exprimer et de partager leurs préoccupations avec la communauté internationale. Pour que le monde entier sache que si nous voulons résoudre la crise climatique, nous devons #BringInTheGirls (Faites entrer les filles!).**

PLUS PRÉCISÉMENT, NOUS APPELONS LA COP29 À :

- 1** Investir dans l'éducation résiliente, transformatrice de genre et respectueuse de la justice climatique.
- 2** Soutenir les femmes entrepreneurs et les opportunités génératrices de revenus afin d'améliorer leur résilience financière.
- 3** Renforcement des capacités pour une résilience tenant compte de l'égalité des genres
- 4** Garantir un accès équitable aux ressources et au pouvoir de décision pour les femmes des communautés vulnérables.
- 5** Garantir les droits à la terre, à l'eau et à l'assainissement dans toutes les actions climatiques.
- 6** Intégrer des politiques et des cadres tenant compte de la dimension de genre dans les stratégies d'adaptation au climat et de lutte contre les pertes et les dommages.



1

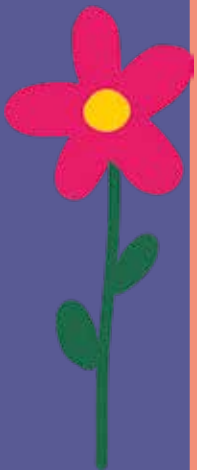
INVESTIR DANS UNE ÉDUCATION RÉSILIENTE, TRANSFORMATRICE DE GENRE ET RESPECTUEUSE DE LA JUSTICE CLIMATIQUE

Comme l'indique un rapport de nos partenaires du Fonds Malala¹², "en 2021, les événements liés au climat empêchent un grand nombre de filles et de jeunes femmes des pays en développement de terminer leur scolarité. Si cela continue de la sorte, en 2025, le changement climatique sera un facteur contribuant à empêcher les filles de terminer leur éducation". Pourtant, nous savons qu'investir dans l'éducation des femmes et des filles est également essentiel pour renforcer la capacité d'un pays à s'adapter efficacement au changement climatique.



APPEL À L'ACTION

- Les dirigeants de la COP29 doivent s'engager à investir financièrement et politiquement dans le soutien direct à l'éducation appropriée des femmes et des filles et à leur accès à l'éducation, en particulier aux STEM, ainsi qu'à partager les enseignements tirés de l'élaboration de programmes d'éducation formelle et non formelle axés sur le climat et transformant la problématique du genre, qui peuvent aider tous les individus.
- Renforcer les systèmes éducatifs afin qu'ils soient plus résilients et qu'ils transforment le genre dans le cadre des stratégies d'adaptation des CDN et des PNA, notamment par l'élaboration de stratégies nationales d'apprentissage du climat qui soient transformatrices de genre et reconnaissent l'importance du leadership des jeunes en donnant la priorité à l'engagement civique, à la perspective de genre, aux droits, aux compétences de vie écologiques, aux sciences de la durabilité, aux processus politiques et au militantisme, et veiller à ce que les filles et les jeunes femmes participent de manière significative à l'élaboration de ces stratégies.
- Veiller à ce que les femmes reçoivent un soutien et une compensation pour leurs emplois formels afin de s'adapter et de créer des moyens de subsistance résilients dans les campagnes et les villes.
- La formation continue des femmes expertes et le renforcement du soutien à la coopération régionale afin de promouvoir un réseau diversifié et enrichi par des échanges de connaissances multidisciplinaires et interculturels.
- Reconnaître et intégrer ces stratégies d'apprentissage du climat dans les financements, les politiques et les accords relatifs au climat, notamment les contributions déterminées au niveau national (CDN) et les plans nationaux d'adaptation (PNA).
- S'aligner sur et renforcer la coordination entre l'Action pour l'Autonomisation Climatique (Action for Climate Empowerment) et d'autres chantiers (notamment le programme de travail de Lima sur le genre, les communautés locales et la plateforme des peuples autochtones, le programme de travail de Nairobi sur l'adaptation).





2

SOUTENIR LES FEMMES ENTREPRENEURS ET LES OPPORTUNITÉS GÉNÉRATRICES DE REVENUS AFIN D'AMÉLIORER LEUR RÉSILIENCE FINANCIÈRE

Nous demandons aux gouvernements, aux institutions financières et aux organisations de développement d'accorder la priorité et d'investir dans des programmes et des initiatives qui soutiennent les femmes entrepreneurs et leur offrent des possibilités de générer des revenus afin d'améliorer leur résilience financière face aux pertes et aux dommages causés par le climat. En renforçant l'autonomie économique des femmes, nous pouvons les aider à atténuer l'impact des défis liés au climat, à garantir leurs moyens de subsistance et à contribuer à la résilience globale de la communauté.

APPEL À L'ACTION

- Donner la priorité et financer des initiatives qui soutiennent les opportunités génératrices de revenus pour les femmes, en leur donnant les moyens d'être financièrement indépendantes et résilientes face aux impacts du changement climatique dans leurs communautés.
- Assurer l'inclusion financière des filles et des femmes (par exemple, l'accès au crédit, l'éducation financière, les prêts sans garantie, l'accès aux opportunités de microfinancement, le soutien politique et réglementaire, les aides et subventions gouvernementales) afin de favoriser la résilience climatique au sein des sociétés.
- Mettre en place un système concret et structuré de suivi et d'évaluation de l'autonomisation des femmes afin de comprendre les défis auxquels les femmes entrepreneurs sont confrontées, de mettre en place des mécanismes de recours et d'assurer un suivi efficace de la mise en œuvre des lois et des politiques existantes.





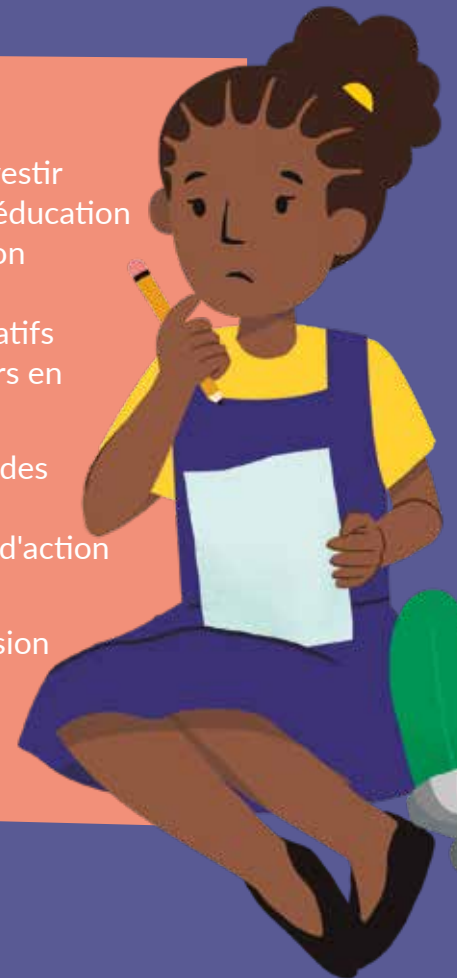
3

RENFORCEMENT DES CAPACITÉS POUR UNE RÉSILIENCE TENANT COMPTE DE L'ÉGALITÉ DES GENRES

Nous insistons sur le besoin urgent d'initiatives de renforcement des capacités adaptées aux dimensions liées au genre des pertes et dommages causés par le climat dans les régions touchées. Ces programmes doivent permettre aux communautés, en particulier aux femmes, d'acquérir les connaissances, les compétences et les ressources nécessaires pour faire face efficacement aux effets climatiques et s'en remettre. Il s'agit notamment de mettre en place des formations sur la préparation aux catastrophes, les moyens de subsistance résistants au climat et les mesures de réduction des risques de catastrophe tenant compte des spécificités de chaque sexe. Le renforcement des capacités devrait également englober des compétences en matière de leadership et de prise de décision pour les femmes et les personnes issues de la diversité des genres, afin de leur permettre de participer activement à l'élaboration des stratégies d'adaptation au climat et aux efforts de relèvement. Ces initiatives doivent favoriser l'égalité des genres, en veillant à ce que tous les membres des communautés touchées, quel que soit leur genre, aient la capacité de s'adapter au changement climatique et de minimiser l'impact des pertes et des dommages.

APPEL À L'ACTION

- Les dirigeants présents à la COP29 doivent s'engager à investir financièrement et politiquement dans le soutien direct à l'éducation appropriée des femmes et des filles et à l'accès à l'éducation climatique, en particulier aux STIM, ainsi qu'à partager les enseignements tirés de l'élaboration de programmes éducatifs formels et non formels axés sur le climat et transformateurs en termes de genre, qui peuvent soutenir tous les individus.
- Donner la priorité à une éducation climatique globale et à des programmes d'études, une sensibilisation et des initiatives d'engagement sensibles au genre qui s'alignent sur le plan d'action pour l'égalité entre les genres.
- Inclure toutes les filles et les femmes dans la prise de décision des projets financés, car elles comprennent l'impact du changement climatique sur les actifs productifs dont elles dépendent.





4

GARANTIR UN ACCÈS ÉQUITABLE AUX RESSOURCES ET AU POUVOIR DE DÉCISION POUR LES FEMMES DES COMMUNAUTÉS VULNÉRABLES

Nous demandons aux gouvernements, aux institutions et aux organisations de s'engager immédiatement et sans réserve à garantir aux femmes des communautés vulnérables un accès équitable aux ressources et au pouvoir de décision, en particulier dans le contexte des pertes et des dommages causés par le changement climatique, car des processus décisionnels tenant compte de la dimension de genre dans l'adaptation au climat et la réduction des risques de catastrophe peuvent déboucher sur des stratégies plus efficaces pour faire face aux pertes et aux dommages. L'autonomisation des femmes n'est pas seulement une question de justice, mais une condition préalable fondamentale pour renforcer la résilience et parvenir à des solutions durables en matière de climat. Les voix des femmes doivent être entendues, leurs perspectives doivent être valorisées et leur leadership doit être reconnu dans toutes les décisions et actions liées au climat.

APPEL À L'ACTION

- Promouvoir l'autonomisation des femmes et du genre dans la protection de l'environnement par le biais de politiques ciblées, de financements et de prises de décisions inclusives, en reconnaissant le rôle vital des femmes dans la préservation de notre planète pour les générations futures.
- Garantir l'égalité d'accès des femmes aux ressources et au pouvoir de décision en matière d'action climatique, en promouvant l'équité entre les genres et des processus de décision inclusifs à tous les niveaux.
- Donner la priorité au financement et aux ressources pour les programmes d'éducation climatique qui sont accessibles à toutes les filles et jeunes femmes, afin de garantir leur engagement actif dans l'action climatique et la prise de décision. En outre, le financement doit permettre de lever tous les obstacles qui empêchent les filles et les femmes d'accéder à ces programmes une fois pour toutes.



5

GARANTIR LES DROITS À LA TERRE, À L'EAU ET À L'ASSAINISSEMENT DANS TOUTE ACTION CLIMATIQUE

Ignorer le rôle des femmes dans la gestion des ressources peut contribuer à perpétuer les inégalités et les griefs liés aux ressources naturelles, qui sont l'un des catalyseurs de la violence. Nous pensons que l'eau potable, l'assainissement et l'hygiène, la gestion des ressources en eau, la gestion des eaux usées et la qualité de l'eau sont tous des éléments indispensables à l'éradication de la pauvreté, à la durabilité et à la sécurité du monde et sont essentiels à toute action climatique. La rareté de l'eau potable dans plusieurs pays tels que ceux du Sud (Afrique, Amérique du Sud et autres pays du monde) a des conséquences considérables sur la santé, y compris la santé sexuelle et reproductive.

APPEL À L'ACTION

- Nous demandons aux dirigeants de veiller à ce que, d'ici 2030, l'accès universel à l'eau potable, à l'assainissement et à l'hygiène soit assuré dans les foyers, les écoles et les établissements de santé. Cela renforcera la résilience des filles face au changement climatique et, par conséquent, leur capacité à rester à l'école, à trouver un emploi et à vivre une vie stable.
- Fournir des opportunités de renforcement des capacités concernant les ressources naturelles. Il s'agit notamment d'améliorer et de soutenir l'éducation des femmes au niveau de la gestion de haut niveau dans le secteur de l'eau et de l'assainissement pour construire des infrastructures anticipant le changement climatique.
- S'attaquer aux problèmes d'inégalité liés à l'utilisation et à la des terres dans les communautés, renforcer la participation des femmes à la prise de décision lorsque l'utilisation des ressources naturelles est discutée.





6

INTÉGRER DES POLITIQUES ET DES CADRES TENANT COMPTE DE LA DIMENSION DE GENRE DANS LES STRATÉGIES D'ADAPTATION AU CLIMAT ET DE LUTTE CONTRE LES PERTES ET LES DOMMAGES

Nous appelons à l'intégration immédiate de politiques et de cadres complets et bien définis tenant compte de la dimension de genre dans les stratégies d'adaptation au climat et de lutte contre les pertes et dommages. Cette intégration doit comprendre des lignes directrices claires qui tiennent compte des vulnérabilités, des rôles et des besoins particuliers des femmes et des hommes face aux effets du changement climatique. Les considérations de genre devraient être un élément intrinsèque de tous les aspects de l'adaptation et de la planification des pertes et dommages, depuis l'élaboration des politiques et l'allocation des ressources jusqu'à la mise en œuvre, le suivi et l'évaluation. Les approches sensibles au genre ne sont pas une option ; elles sont impératives pour garantir des réponses climatiques équitables, efficaces et résilientes qui ne laissent personne à l'écart.

APPEL À L'ACTION

- Les décisions prises lors de la COP doivent refléter et traiter l'écart actuel des émissions afin de maintenir le réchauffement sous la barre des 1,5 degrés, d'évaluer les politiques climatiques et de suivre les engagements pris par les gouvernements et les entreprises.
- Nous appelons les États membres à reconnaître les filles en donnant la priorité à l'élaboration de stratégies et de solutions tenant compte du genre et de l'âge. Les filles et les jeunes femmes doivent également avoir accès à l'éducation climatique afin de comprendre les raisons de ce phénomène, ses impacts et la manière dont elles peuvent y faire face.
- Nous demandons instamment un soutien immédiat à l'élaboration et à la mise en œuvre de politiques climatiques sensibles au genre qui répondent aux besoins et aux vulnérabilités spécifiques des femmes et des hommes, en veillant à ce que l'action climatique soit équitable et inclusive.
- Établir et financer des politiques et des stratégies climatiques sensibles au genre qui donnent la priorité aux besoins et aux contributions des filles et des jeunes femmes, en mettant l'accent sur le renforcement de la résilience et la réduction des pertes et des dommages.

