



On observe, on écoute, on agit

La 39e Conférence Mondiale de l'AMGE

CAMBODGE 2026

DOCUMENT 1B RÈGLES DE PROCÉDURE

AVRIL 2026

INTRODUCTION

Les Règles de procédure ont été approuvées pour la dernière fois par les Organisations Membres lors de la 38e Conférence mondiale en 2023. Conformément aux Règles de procédure, un exemplaire des Règles approuvées est diffusé avant chaque Conférence mondiale, offrant ainsi aux Organisations Membres la possibilité de l'examiner et de proposer des modifications.

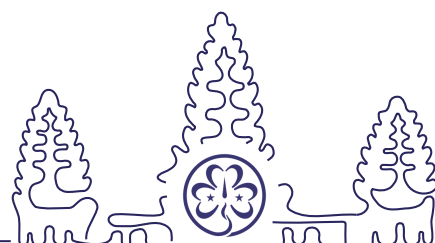
En novembre 2025, les Organisations membres ont été invitées à donner leur avis sur les Règles de procédure en vigueur et à suggérer les modifications qu'elles jugeaient nécessaires avant le 1er janvier 2026. Nous avons reçu les commentaires et suggestions d'une seule Organisation Membre.

Suite à un examen approfondi des Règles de procédure et des commentaires reçus, l'Équipe de procédure, en consultation avec le Comité de gouvernance et le Conseil mondial, a identifié un certain nombre de points qu'elle suggère de modifier. Ces propositions concernent les délais applicables aux motions et amendements déposés, le processus d'élection directe de certains membres du Conseil mondial sur la base de compétences définies, ainsi que la sollicitation de suggestions quant à d'autres approches pour résoudre les ex aequo lors des élections. Ces propositions d'amendements ont été présentées dans le [document 1A](#), qui a été diffusé aux Organisations Membres le 23 janvier 2026.

Les Organisations Membres ont ensuite été invitées à soumettre des suggestions écrites à l'équipe chargée des procédures (proceduralteam@waggggs.org) pour examen, ou à présenter une proposition de motion visant à modifier les Règles de procédure pour examen lors de la Conférence Mondiale.

Aucun commentaire sur le document 1A, ni aucune proposition de motion relative au règlement intérieur, n'ont été reçus de la part des Organisations Membres.

En conséquence, le présent document 1B ne comporte aucune modification par rapport au document 1A.



RÈGLES DE PROCÉDURE

1

OBJET DES RÈGLES DE PROCÉDURE

L'objet des règles de procédure est de faciliter le déroulement des travaux de la conférence et d'établir la manière dont les décisions seront prises conformément aux exigences des Statuts et du Règlement additionnel de l'AMGE. Ces règles garantissent un processus de prise de décisions clair, démocratique et transparent et fournissent des précisions sur la participation, la diffusion des informations et les procédures de vote à la conférence.

2

APPLICATION ET RÉVISION DES RÈGLES DE PROCÉDURE

Ces règles de procédure s'appliquent à toutes les assemblées générales des Membres de l'AMGE, y compris la Conférence mondiale triennale, et aux conférences régionales (*les adaptations régionales étant marquées en bleu*). Les règles de procédure s'appliquent à l'AMGE et aux Organisations membres.

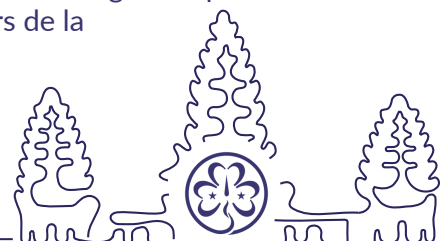
Le Conseil mondial a délégué la responsabilité de réviser les règles de procédure au Comité de gouvernance.

Les Organisations membres peuvent soumettre leurs commentaires ou suggestions concernant les Règles de procédure à l'adresse governance@wagggg.org à tout moment durant le triennat. Ces commentaires ou suggestions seront ensuite examinés par l'Equipe de procédure, en consultation avec le Comité de gouvernance. et, le cas échéant, une version révisée des Règles de procédure sera soumise à l'approbation de la prochaine Assemblée générale des membres de l'AMGE .

En amont de chaque Assemblée générale, l'AMGE sollicitera également de manière proactive les commentaires des Organisations membres, notamment par les moyens suivants :

- Une copie des règles de procédure établies est diffusée par l'AMGE avant chaque assemblée générale/conférence
- Les Organisations membres pourront soumettre des commentaires et suggérer des modifications aux règles de procédure de deux manières:
 - Tout d'abord, les Organisations membres seront invitées à faire part de leurs commentaires sur les règles de procédure établies dans un délai déterminé. Les commentaires émis par les Organisations membres au cours de cette phase de consultation seront examinés par l'équipe de procédure concernée, en consultation avec le Comité de gouvernance. Les règles de procédure révisées seront ensuite communiquées aux Organisations membres pour adoption lors de la prochaine assemblée générale/Conférence mondiale. Ce document inclura un résumé indiquant la manière dont les commentaires reçus ont été intégrés.
 - Deuxièmement, l'AMGE s'assurera que les règles de procédure révisées qui ont été élaborées après la phase de consultation sont diffusées avant la date limite de soumission des propositions de motions non relatives aux Statuts. Ceci offrira aux Organisations membres une autre opportunité de proposer des modifications aux règles de procédure en soumettant une proposition de motion pour examen lors de la prochaine assemblée générale/Conférence mondiale. Les motions adoptées lors d'une assemblée générale ou d'une Conférence mondiale visant à modifier les règles de procédure prendront effet à la fin de cette conférence, sauf indication contraire lors de la diffusion de la proposition de motion.

Les modifications aux règles de procédure ne peuvent pas être proposées à la conférence.



3

PARTICIPATION

DÉLÉGUÉES ET OBSERVATEURS/TRICES DES ORGANISATIONS MEMBRES

Chaque Organisation membre titulaire ou associé de l'AMGE a le droit d'envoyer deux déléguées, nommées parmi ses propres membres. Les déléguées sont autorisées à s'exprimer au nom de leur Organisation membre et doivent participer à toutes les délibérations. L'une de ces déléguées doit être désignée comme déléguée principale et sera habilitée à voter au nom de l'Organisation membre.

De plus, les Organisations membres peuvent envoyer des observatrices/teurs pour soutenir leurs déléguées. Tout sera mis en œuvre pour permettre une délégation de quatre personnes minimum par Organisation membre (y compris la déléguée principale et la déléguée) à chaque conférence. En fonction de la capacité d'accueil du lieu, le nombre total d'observatrices/teurs dans une délégation sera confirmé dans le pack de réservation de chaque conférence. Le Conseil mondial décide du nombre d'observatrices/teurs qu'une Organisation membre peut inscrire à la Conférence mondiale. (Pour les conférences régionales, c'est chaque Comité régional qui décide du nombre d'observatrices/teurs qu'une Organisation membre peut inscrire).

Pour les Organisations membres qui sont constituées en fédérations, chaque Association composante peut proposer des personnes pour rejoindre la délégation de l'Organisation membre (fédération). L'Organisation Membre (Fédération) en choisira deux parmi ce nombre pour être ses déléguées officielles et toute autre personne pourra participer en tant qu'observatrice dans la limite fixée pour le nombre total d'observatrices/teurs.

INVITÉES

En fonction de la capacité d'accueil du lieu, les membres des Comités de l'AMGE, les associées honoraires et les titulaires de l'insigne du Conseil mondial peuvent participer à la Conférence mondiale.

Les autres personnes conviées par le Conseil mondial peuvent inclure des :

- Représentantes des Organisations nationales de Guides/Éclaireuses en voie d'affiliation à l'AMGE ;
- Représentantes d'organisations associées au Guidisme/Scoutisme féminin ;
- Membres du conseil d'administration, et les coordinatrices nationales de la Société Olave Baden-Powell ;
- Représentantes de l'AMGE auprès des Nations unies et de ses agences spécialisées ;
- Autres invité.e.s

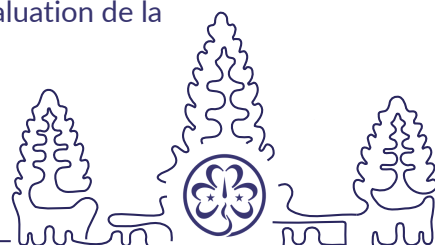
(Au niveau régional, en fonction de la capacité d'accueil du lieu, les associés honoraires et les titulaires de l'insigne du Conseil mondial peuvent participer à la conférence régionale qui a lieu dans la Région où ces personnes résident. Les autres personnes conviées par le Comité régional peuvent inclure des :

- Représentantes des Organisations nationales de Guides/Éclaireuses dans la Région en voie d'affiliation à l'AMGE ;
- Représentantes d'organisations dans la Région associées au Guidisme/Scoutisme féminin ;
- Membres de Comités régionaux ad hoc, de groupes de travail régionaux et d'autres Comités de l'AMGE ;
- Représentantes du Conseil mondial, avec l'accord de la présidente du Conseil mondial ;
- Autres invité.e.s).

EXIGENCES

Tous.les les participant.e.s à la conférence doivent avoir lu le contenu de tous les documents avant la conférence. Les déléguées des Organisations membres doivent :

- être pleinement informées du point de vue de leur Organisation membre sur tous les points inscrits à l'ordre du jour ;
- participer aux séances pré-conférence, y compris la séance d'orientation ;
- dans le cas de la déléguée principale, être prête à voter les points à l'ordre du jour ;
- faire un rapport complet à leur Organisation membre sur la conférence et les décisions prises ; et
- participer à une évaluation de la conférence.



4 QUORUM

Un appel nominal des Organisations membres (représentées par leur déléguée principale) est effectué à l'ouverture de la conférence pour enregistrer toutes les Organisations membres présentes.

Le quorum à la conférence est constitué d'un tiers des Organisations membres ayant droit de voter sur les sujets examinés. Si avant la clôture des inscriptions, il apparaît que le quorum ne sera pas atteint, le Conseil mondial encouragera les Organisations membres qui n'ont pas confirmé leur intention de participer à la conférence à le faire.

(Le quorum à chaque conférence régionale est égal à de plus de la moitié des Organisations membres titulaires de la Région. Si avant la clôture des inscriptions, il apparaît que le quorum ne sera pas atteint, le Comité régional encouragera les Organisations membres qui n'ont pas confirmé leur intention de participer à la conférence à le faire).

Si le quorum n'est pas atteint le premier jour de la conférence ou s'il y a défaut de quorum pendant la conférence, celle-ci peut néanmoins se poursuivre. La conférence peut débattre des problèmes et faire des recommandations, mais ne peut pas prendre de décisions tant que le quorum n'est pas atteint.

5 LANGUES

L'AMGE travaille dans quatre langues officielles : l'anglais, l'espagnol, le français et l'arabe. Les participantes à la Conférence mondiale doivent avoir une bonne connaissance pratique de l'une de ces langues. Tous les documents seront disponibles dans ces langues et une interprétation simultanée sera disponible pendant la conférence.

(Au niveau régional, chaque conférence régionale se déroulera dans la ou les langues de la Région : Afrique [anglais et français], arabe [arabe et anglais], Asie-Pacifique [anglais], Europe [anglais et français], Hémisphère occidental [anglais et espagnol]. Les participantes doivent avoir une bonne connaissance pratique de l'une des langues pour leur Région. Tous les documents de la conférence régionale seront disponibles dans les langues de la Région et l'interprétation simultanée sera assurée pendant la conférence).

6 DOCUMENTS

L'ordre du jour de la conférence est préparé par le Conseil mondial (pour les conférences régionales, par le Comité régional), en consultation avec les Organisations membres, et leur sera communiqué au moins soixante jours avant la date de la conférence.

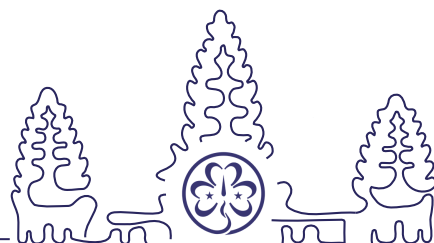
Avec l'accord de la présidente de la conférence et de la coordinatrice de l'équipe de procédure, les points non-inscrits à l'ordre du jour peuvent être examinés lors de la conférence pour discussion uniquement. Ceci nécessite un vote à la majorité simple pour être approuvé.

Les documents (pour acceptation, discussion et décision) qui appuient l'ordre du jour seront mis à la disposition des Organisations membres par courriel et pour Feu de camp au moins deux mois avant la conférence.

7 PRINCIPAUX RÔLES ET RESPONSABILITÉS

PRÉSIDENTE DE LA CONFÉRENCE

La présidence de la conférence est assurée par une présidente nommée par le Conseil mondial (pour les conférences régionales, par le Comité régional), qui veille au bon déroulement de la conférence. Il peut également y avoir jusqu'à deux vice-présidentes, nommées par le Conseil mondial parmi ses membres (pour les conférences régionales, la/les vice-présidente(s) est/sont nommée(s) par le Comité régional et peut être un membre du Comité régional ou une autre personne de son choix) pour appuyer la présidente de la conférence dans ses fonctions. La nomination de la présidente et des vice-présidentes sera ratifiée par les Organisations membres au début de la conférence par consentement général ou par un vote à la majorité simple. La présidente peut déléguer la présidence des sessions à l'une des vice-présidentes (désignée sous le nom de présidente de session pour cette session).



Si la nomination de la présidente de la conférence ne reçoit pas l'approbation de la conférence ou que celle-ci ne peut pas accomplir ses fonctions à la conférence pour une raison quelconque, le rôle de la présidente est transféré à l'une des vice-présidentes. Au cas peu probable où les vice-présidentes ne sont pas non plus approuvées ou sont dans l'incapacité d'exercer ce rôle, le Conseil mondial identifiera une remplaçante adéquate (pour les conférences régionales, le Comité régional) parmi les participantes à la conférence (telle une observatrice ou une invitée, ou un membre actuel du Conseil mondial/Comité régional).

La présidente et la(les) vice-présidente(s) de la conférence ne doivent jouer aucun rôle dans la délégation d'une Organisation membre à la conférence ni s'y rendre au nom d'une Organisation membre qui pourrait influencer leur rôle en tant que présidente/vice-présidente. Elles doivent pouvoir exercer leur rôle de présidente/vice-présidente de la conférence de manière libre et ouverte.

Après consultation de la coordinatrice de l'équipe de procédure, la présidente statuera sur tout point de vote non couvert par les règles de procédure, y compris l'ordre de mise aux voix pour les propositions de motions et les propositions d'amendements. La décision de la présidente sera définitive sur toutes les questions de procédure, y compris, mais non exclusivement, la durée des discours, les modes de scrutin et la gestion des points inscrits à l'ordre du jour.

ÉQUIPE DE PROCÉDURE

Une équipe de procédure sera composée d'au moins trois personnes issues de différentes Organisations membres et reflétant la diversité de l'AMGE, dont l'une sera la coordinatrice de l'équipe de procédure et la dirigera. La nomination de l'équipe de procédure sera ratifiée par les Organisations membres au début de la conférence par consentement général ou par un vote à la majorité simple. Les membres de l'équipe de procédure doivent être en mesure de participer au sein de l'équipe de procédure de manière libre et ouverte. Les personnes participant à la conférence en tant que déléguée principale ou déléguée de leur Organisation membre ne peuvent pas assumer le rôle de membre de l'équipe de procédure.

Si un membre de l'équipe ne reçoit pas l'approbation de la conférence ou n'est pas en

mesure de remplir ses fonctions à la conférence pour une raison quelconque, une remplaçante adéquate doit être trouvée parmi les participantes à la conférence (une observatrice ou une invitée) et la conférence devra approuver le nouveau membre. Le Conseil mondial (pour les conférences régionales, le Comité régional) est chargé d'identifier une remplaçante adéquate. Dans le cas où on ne parvient pas à trouver une remplaçante adéquate ou que cette personne n'obtient pas l'approbation de la conférence, l'équipe continuera d'exercer ses fonctions avec les membres approuvés restants.

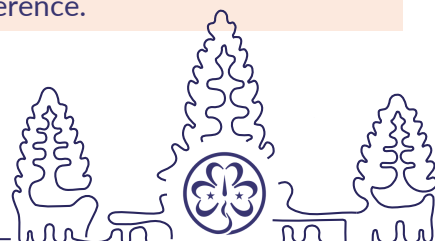
L'équipe de procédure aide les Organisations membres à comprendre les règles de procédure et collabore avec elles, de manière juste et cohérente, pour coordonner et clarifier toute proposition de motion et/ou d'amendement. Pendant la Conférence, l'équipe de procédure apporte son appui à la présidente pour garantir le respect et la bonne mise en œuvre des Statuts, du Règlement additionnel et des règles de procédure de l'AMGE.

Après la Conférence, l'équipe de procédure est chargée de préparer le compte rendu final. Le contenu du procès-verbal doit être toutes les décisions prises au cours de la conférence et un résumé des principaux points de discussion. Le dossier ne doit pas consister en un récit détaillé, mais plutôt en des notes récapitulatives de chaque session, y compris les éléments décrits.

SCRUTATRICES

Il y aura au moins trois scrutatrices sélectionnées par l'équipe de procédure, en consultation avec le Conseil mondial (pour les conférences régionales, en consultation avec le Comité régional). La nomination des scrutatrices sera ratifiée par les Organisations membres au début de la conférence par consentement général ou par un vote à la majorité simple. Les personnes participant à la conférence en tant que déléguée principale ou déléguée de leur Organisation membre ne peuvent pas assumer le rôle de scrutatrice. Les membres de l'équipe de procédure (à l'exception de la coordinatrice de l'équipe de procédure) peuvent également assumer le rôle de scrutatrice si nécessaire.

Les scrutatrices comptent et vérifient les résultats de chaque vote et les communiquent à la présidente de la conférence.





MOTIONS ET AMENDEMENTS

I. PROPOSITIONS DE MOTIONS

Les Organisations membres peuvent proposer des motions pour discussion et vote à la conférence. La date limite pour les propositions de motions sera indiquée dans l'appel à propositions de motions, qui devra être communiqué au moins deux mois avant le délai applicable. Pour la conférence mondiale, deux dates de clôture différentes seront fournies. La première date concernera les propositions de motions nécessitant une modification des Statuts et du Règlement additionnel de l'AMGE et sera fixée au moins six mois avant le début de la conférence. La deuxième date concernera toutes les autres propositions de motions et sera fixée à trois mois au moins avant le début de la conférence. Dans la mesure du possible, le calendrier de soumission des motions proposées sera communiqué aux organisations membres au moins deux mois avant la première date limite.

Les propositions de motions peuvent également être soumises après cette date:

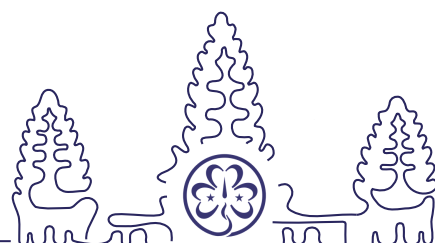
- Si la conférence dure au moins quatre jours: jusqu'à la fin du premier jour de la conférence.
- Si la conférence dure moins de quatre jours : jusqu'à 48 heures avant la séance de la conférence au cours de laquelle les propositions de motions seront débattues.


Ces motions (aussi appelées propositions de motions déposées) doivent être approuvées par la présidente de la conférence et la coordinatrice de l'équipe de procédure afin d'être étudiées par la conférence et ne peuvent être modifiées. Les propositions de motions déposées relatives à la politique et aux normes, à la politique triennale, à l'adhésion, à la politique financière générale ou qui nécessitent des recherches importantes ne seront pas examinées.

Les propositions de motions doivent présenter un intérêt direct et une pertinence pour l'AMGE, et être soumises à la décision ou à l'examen des Organisations membres de l'AMGE. Cela signifie que la proposition doit traiter d'un sujet qui selon l'auteur.e présente un intérêt pour l'ensemble ou la majorité des Organisations membres au niveau mondial. Une proposition de motion doit comporter trois parties : la proposition proprement dite, une brève explication (justification) des raisons pour lesquelles l'auteur.e de la proposition suggère que la conférence vote "oui" à la proposition de motion et elle doit inclure des détails sur les ressources potentielles (humaines ou financières) nécessaires à sa mise en œuvre.

(Pour les conférences régionales, les propositions de motions doivent présenter un intérêt direct et une pertinence pour la Région, et être soumises à la décision ou à l'examen des Organisations membres de la Région. Cela signifie que les propositions doivent traiter d'un sujet qui selon l'auteur.e présente un intérêt pour l'ensemble de la Région ou pour une majorité d'Organisations membres de la Région.)

Avant de soumettre une proposition de motion, les Organisations membres doivent considérer avec soin s'il s'agit de la méthode la plus appropriée pour présenter une question qu'elles souhaitent aborder ou s'il existe un autre moyen de le faire. Nous encourageons les Organisations membres à soumettre toute suggestion concernant les domaines prioritaires, d'intérêt et/ou d'activités dans le cadre du processus de consultation de la stratégie mondiale de l'AMGE **(au niveau régional, le processus de consultation sur le Plan d'action régional)** plutôt que de soumettre une proposition de motion. Ceci vise à assurer que les priorités et les activités suggérées peuvent être intégrées de manière appropriée au cours de l'élaboration de la stratégie mondiale de l'AMGE **(au niveau régional, le Plan d'action régional)**, notamment en matière d'allocation de ressources humaines et financières. Avant de soumettre une proposition de motion, nous encourageons également les Organisations membres à consulter le projet de stratégie mondiale de l'AMGE (au niveau régional, le Plan d'action régional) afin d'éviter des doublons.





Une proposition de motion qui ne répond pas aux critères énoncés ou dont la formulation n'est pas suffisamment claire pour être soumise au vote peut être rejetée. Avant la conférence, cette décision est prise par la coordinatrice de l'équipe de procédure, en consultation avec le Comité de gouvernance au nom du Conseil mondial ([le Comité régional pour les conférences régionales](#)). Lors de la conférence, cette décision est prise par la présidente en consultation avec la coordinatrice de l'équipe de procédure.

L'auteur.e de la proposition sera informé.e si sa proposition de motion a été adoptée ou non. Les propositions de motion soumises et non adoptées ne seront pas diffusées aux Organisations membres.

Il peut être demandé à l'auteur.e de la proposition de travailler avec l'équipe de la procédure pour :

- Apporter des modifications à l'énoncé d'une proposition de motion afin d'en garantir la clarté et la présentation ;
- Collaborer avec un.e autre proposant.e pour élaborer ou convenir d'une proposition de motion composite si deux ou plusieurs propositions de motions sont soumises sur un même sujet ou un sujet similaire. Si aucune motion composite n'est acceptée, alors toutes les propositions de motion portant sur des sujets identiques ou similaires seront examinées par la coordinatrice de l'équipe de procédure, en consultation avec le Conseil mondial pour approbation ([le Comité régional pour les conférences régionales](#)) (ou la présidente de la conférence si soumises pendant la conférence) afin de déterminer si elles peuvent être présentées à la conférence et si c'est le cas, comment elles doivent être présentées.

II. PROPOSITIONS D'AMENDEMENTS

Les Organisations membres peuvent proposer des amendements aux propositions de motions qui ont été diffusées avant la conférence:

- Si la conférence dure au moins quatre jours: jusqu'à la fin du premier jour de la conférence ; ou
- Si la conférence dure moins de quatre jours : jusqu'à 48 heures avant la séance de la conférence au cours de laquelle les propositions de motions seront débattues.

Les propositions d'amendements aux propositions de motions relatives aux Statuts et au Règlement additionnel de l'AMGE doivent avoir été soumises avant la date limite spécifiée dans l'appel à amendements (qui sera d'au moins trois mois avant le début de la conférence) afin de pouvoir être dûment examinées avant la notification officielle et la diffusion de l'ordre du jour pour la Conférence mondiale.

Une proposition d'amendement ne doit pas introduire un sujet différent mais doit clarifier, renforcer ou remettre en question la proposition de motion initiale. Une proposition d'amendement qui ne répond pas aux critères énoncés ou dont la formulation n'est pas suffisamment claire pour être soumise au vote peut être rejetée. Avant la conférence, cette décision est prise par la coordinatrice de l'équipe de procédure, en consultation avec le Comité de gouvernance, au nom du Conseil mondial ([le Comité régional pour les conférences régionales](#)). Avant qu'une décision ne soit prise de rejeter une proposition d'amendement, l'équipe de procédure informera l'auteur.e des raisons pour lesquelles le rejet est envisagé afin qu'elle/il puisse considérer une modification de la proposition d'amendement. L'auteur.e de la proposition sera informé.e si sa proposition d'amendement a été approuvée ou non. Les propositions d'amendement soumises et non approuvées ne seront pas diffusées aux Organisations membres.

Il peut être demandé à l'auteur.e de collaborer avec l'équipe de procédure pour :

- Apporter à l'énoncé d'une proposition d'amendement les modifications nécessaires afin d'en assurer la clarté et une présentation claire ;
- Travailler avec un.e autre auteur.e de proposition pour élaborer ou convenir d'une proposition d'amendement composite. En cas d'absence d'accord composite sur une proposition d'amendement, toutes les propositions d'amendements portant sur des sujets identiques ou similaires seront examinés par la coordonnatrice de l'équipe de procédure, en consultation avec le Conseil mondial ([le Comité régional pour les Conférences régionales](#)) (ou la Présidente de la Conférence si la proposition est soumise pendant la conférence), afin d'en déterminer la pertinence pour la conférence et, le cas échéant, les modalités de présentation.



III. PRÉSENTATION ET DÉBAT SUR LES PROPOSITIONS DE MOTIONS ET D'AMENDEMENTS

Toutes les propositions de motions et d'amendements qui ont été reçues, approuvées et diffusées aux Organisations membres seront présentées et discutées à la conférence. La présidente demandera à un membre du Conseil mondial ([pour les conférences régionales, un membre du Comité régional](#)) ou d'une délégation d'une Organisation membre de présenter officiellement la proposition de motion/amendement.

La présidente demandera à la personne de préciser si elle s'exprime en qualité de membre du Conseil mondial ([pour les conférences régionales, un membre du Comité régional](#)) ou de membre d'une délégation d'une Organisation membre et, le cas échéant, pour l'Organisation membre qu'elle représente.

Après la présentation de chaque point, la présidente de la conférence ouvre la discussion aux autres. La présidente arbitre et déclare la fin de la discussion. Chaque Organisation membre peut s'exprimer pendant trois minutes au maximum et seulement une seule fois, à moins que la présidente ne fasse une exception. L'auteur.e d'une proposition peut aussi prendre la parole une fois au cours de la discussion, en plus de présenter la proposition de motion/amendement. Si une proposition de motion/amendement a plusieurs auteurs, les Organisations membres concernées doivent décider ensemble qui présentera et répondra au nom de l'ensemble du groupe.

Si une proposition d'amendement n'est pas adoptée, la proposition de motion originale est alors soumise au vote. Si une ou plusieurs propositions d'amendements sont adoptées, elles sont alors intégrées à la proposition de motion initiale, qui est ensuite soumise au vote sous sa forme modifiée.



VOTE

Les décisions figureront dans un compte rendu des décisions qui sera envoyé aux Organisations membres dans le mois suivant la conférence.

Si la déléguée principale inscrite ne peut pas participer à la conférence ou voter pour une autre raison, l'Organisation membre autorisera son autre déléguée ou une autre personne de la délégation à agir en qualité de représentante et à voter à sa place. La coordinatrice de l'équipe de procédure devra en être avisée avant l'ouverture du vote.

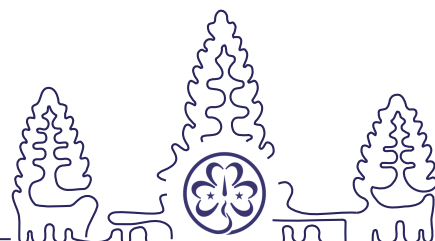
I. VOTE PAR PROCURATION

Le vote par procuration n'est pas autorisé en vertu des statuts de l'AMGE.

II. DROIT DE VOTE

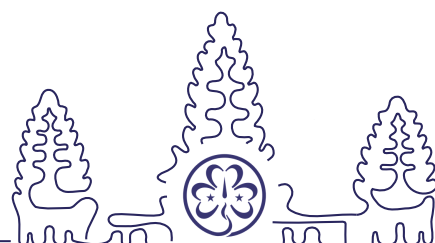
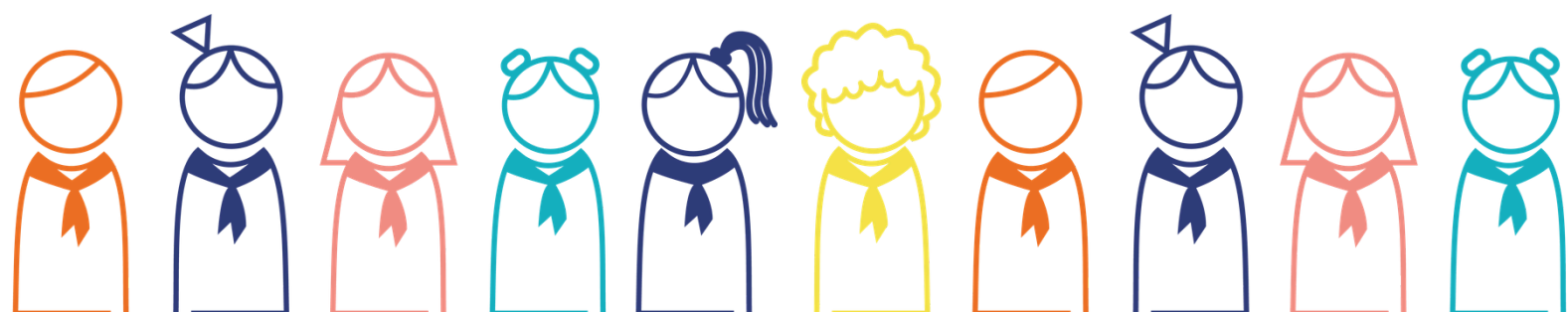
Pour pouvoir voter, une Organisation membre doit avoir réglé sa cotisation annuelle à l'AMGE jusqu'à et y compris l'exercice financier précédant immédiatement la conférence, à moins qu'une remise, un report ou un plan de remboursement des cotisations n'ait été autorisé par le Conseil mondial. Si le Conseil a convenu d'une remise, d'un report ou d'un plan de remboursement des cotisations, l'Organisation membre doit se conformer pleinement aux conditions prévues dans le cadre de cette décision.

Les Organisations membres suspendues n'ont pas le droit de vote.



III. DROITS DE PAROLE ET DE VOTE

QUI	DROIT DE PAROLE	VOTE
Déléguées	Peuvent s'exprimer sur toutes les questions, comme le convient la présidente de la conférence/séance	Disposent d'une voix par Organisation membre, exercée par la déléguée principale.
Observatrices/teurs	Ne peuvent prendre la parole que si leur déléguée principale le demande et si la présidente de la conférence/ séance l'approuve.	Sans droit de vote
Conseil mondial (aux conférences régionaux, le Comité régional)	Peut s'exprimer sur toutes les questions, comme le convient la présidente de la conférence/séance	Sans droit de vote
Autres participant.e.s (Incluant les membres des Comités de l'AMGE, les membres du personnel de l'AMGE, et personnes ou représentantes de groupes invités à participer en qualité d'invités)	Peuvent être invité.e.s à prendre la parole par la présidente de la conférence /séance pendant les séances	Sans droit de vote

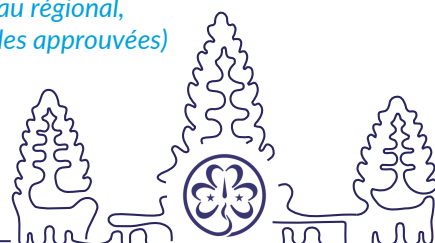


IV. QUESTIONS SOUMISES AU VOTE

Chaque Organisation membre présente et habilitée à voter à la conférence dispose d'une voix. Toutefois, il y a certaines questions sur lesquelles seules les Organisations membres titulaires peuvent voter. Les droits de vote à la conférence sont les suivants :

Ratification des travaux d'ouverture : <ul style="list-style-type: none"> Présidente et vice-présidentes de la conférence Coordinatrice de l'équipe de procédure et membres de l'équipe de procédure Scrutatrices Ordre du jour de la conférence Règles de procédure 	Membres titulaires et associés	Consentement général ou majorité simple des voix exprimées
À la Conférence mondiale (<i>ne s'applique pas aux conférences régionales</i>), approbation des : <ul style="list-style-type: none"> Modifications aux Statuts et Règlement additionnel ; Politique, stratégie et normes; Politique triennale ; Politique financière générale/questions financières ; Admission et annulation de l'adhésion ; Décider d'une séance à huis clos ; et Changements relatifs aux personnes autorisées à participer à la Conférence mondiale 	Membres titulaires uniquement	Majorité de 75% des voix exprimées
Au niveau régional: <ul style="list-style-type: none"> propositions de motions et d'amendements relatives aux finances Tenir une séance à huit clos 	Membres titulaires uniquement	Majorité des deux tiers des voix exprimées)
Élection du Conseil mondial (<i>aux conférences régionales, élection du Comité régional</i>) [1]	Membres titulaires uniquement	Majorité simple des voix exprimées
Candidatures pour l'accueil de la prochaine Conférence mondiale (<i>aux conférences régionales, candidatures pour l'accueil de la prochaine conférence régionale</i>)	Membres titulaires et associés	Majorité simple des voix exprimées
Toutes les autres propositions de motions et d'amendements	Membres titulaires et associés	Majorité simple des voix exprimées

[1] Il s'agit du vote final pour confirmer les nouveaux membres du Conseil mondial (*au niveau régional, du Comité régional*) et les personnes approuvées (*au niveau régional, les personnes régionales approuvées*) après que le vote a eu lieu entre les candidates.



V. MODES DE SCRUTIN

Les modes de scrutin suivants peuvent être utilisés à la conférence.

Consentement général : lorsqu'il est peu probable qu'une proposition de motion fasse l'objet d'une opposition, la présidente de la conférence demande : "s'il n'y a pas d'objection". Les membres indiquent leur accord par leur silence. Si une objection est soulevée, la présidente demandera un décompte des votes.

Vote électronique : À utiliser lorsqu'un décompte est nécessaire. La déléguée principale vote en utilisant la touche 'Voter' sur la plateforme de la conférence. Les votes exprimés sont comptabilisés et vérifiés par les scrutatrices et communiqués à la présidente de la conférence qui annonce ensuite le nombre de votes reçus pour et contre la proposition et le nombre d'abstentions. Les résultats seront affichés en détail, à l'exception de l'offre pour l'accueil de la prochaine conférence et l'élection des membres du Conseil mondial (aux conférences régionales, l'élection des membres du Comité régional) où seule la décision et non le décompte des voix sera affiché.

En brandissant la pancarte du pays : Alternative au vote électronique, cette méthode peut être utilisée lors d'une conférence physique lorsqu'un décompte est nécessaire. La présidente de la conférence demande tour à tour aux personnes qui sont pour, à celles qui sont contre et à celles qui s'abstiennent de lever leur pancarte. A chaque fois, la(les) scrutatrice(s) procède(nt) au décompte. Il s'agit d'une méthode simple et rapide quand le secret n'est pas requis.

Bulletin de vote : Un vote par bulletin de vote peut être organisé lors d'une conférence physique lorsque le vote électronique n'est pas disponible, ou à la discrétion de la présidente de la conférence, après consultation de la coordinatrice de l'équipe de procédure. Les scrutatrices comptent les bulletins de vote et communiquent le résultat à la présidente.

VI. VOTE DES PROPOSITIONS DE MOTIONS ET D'AMENDEMENTS

Avant de procéder au vote sur les propositions de motions et d'amendements, la présidente explique :

- l'objet du vote ;
- qui est habilité à voter ;
- l'ordre dans lequel les propositions d'amendements seront soumises au vote ;
- la majorité requise pour que la proposition de motion/amendement soit adoptée ;
- le mode de scrutin ;
- le résultat en cas d'adoption ou de rejet de la proposition de motion/amendement.

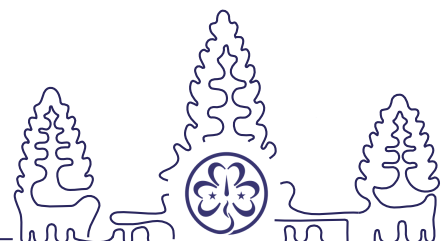
Les Organisations membres auront la possibilité de voter en faveur de la proposition, contre la proposition ou de s'abstenir de voter la proposition. Les abstentions ne sont pas comptabilisées dans le calcul du nombre de votes exprimés.



En cas d'égalité des voix, la proposition de motion/amendement n'est pas adoptée. Les scrutatrices ont le dernier mot en ce qui concerne le nombre de voix exprimées lors du vote et les résultats du vote.

VII. VOTE RELATIF AUX OFFRES D'ACCUEIL POUR LA PROCHAINE CONFÉRENCE

Il y aura un premier tour de scrutin pour toutes les offres. Si aucune offre n'obtient la majorité simple, un nouveau tour de scrutin aura lieu pour départager les deux offres ayant obtenu le plus grand nombre de voix au premier tour. S'il n'y a qu'une seule offre, un vote aura quand même lieu et une majorité simple sera requise.



10 ÉLECTIONS

Conformément à la motion 25 adoptée lors de la 37e Conférence mondiale, l'AMGE organisera des événements virtuels avant chaque Conférence mondiale afin de permettre aux Organisations membres de connaître les candidates au Conseil mondial et de leur donner le temps et l'espace nécessaires pour se présenter.

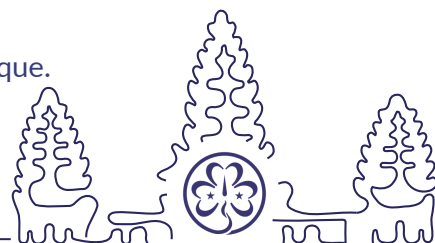
ÉLECTIONS AU CONSEIL MONDIAL

Le processus de vote pour l'élection du Conseil mondial a été conçu pour garantir que :

- Conformément aux motions 2 et 3 adoptées lors de la 37e Conférence mondiale, et dans la mesure du possible et sous réserve des candidatures reçues, la composition finale des administratrices élues du Conseil mondial pour le triennat comprend au moins deux jeunes femmes (qu'il s'agisse d'administratrices sortantes ou nouvellement élues).
- Jusqu'à la moitié des administratrices élues au Conseil mondial sont élus sur la base de compétences définies. Le nombre et la nature de ces domaines de compétence seront déterminés par le Conseil mondial, après consultation des comités du Conseil, avant chaque cycle de nominations et communiqués aux Organisations membres dans l'appel à candidatures. Le comité des nominations examinera les profils des candidates à l'aune des critères convenus.
-

Processus de vote

- Le vote se déroule à bulletin électronique secret.
- Les noms des candidates seront affichés par ordre alphabétique sur le bulletin de vote/la plateforme. Le bulletin de vote/la plateforme indiquera si une candidate a moins de 30 ans et/ou remplit les conditions requises pour un domaine de compétence défini.
- Les Organisations membres peuvent attribuer une voix par candidate, jusqu'à concurrence du nombre maximal de postes d'administratrices élues disponibles. Les Organisations membres ne sont pas tenues d'attribuer toutes leurs voix.
- Les candidates ayant obtenu les meilleurs scores pour le nombre de postes d'administratrices élues disponibles seront élues, sous réserve que les conditions suivantes soient remplies dans la composition finale du Conseil mondial :
 - Au moins deux jeunes femmes âgées de moins de 30 ans parmi les administratrices élues :
 - S'il n'y a pas d'administratrices élues âgées de moins de 30 ans au moment de l'élection et qu'il y a au moins deux jeunes femmes âgées de moins de 30 ans parmi les candidates, les deux jeunes femmes ayant obtenu les meilleurs scores seront élues.
 - S'il n'y a qu'une seule administratrice élue âgée de moins de 30 ans au moment de l'élection, la jeune femme ayant obtenu le plus grand nombre de points sera élue.
 - S'il y a déjà deux administratrices élues âgées de moins de 30 ans au moment de l'élection, les candidates ayant obtenu les meilleurs scores pour le nombre de postes vacantes seront élus, quel que soit leur âge.
 - Pour chaque domaine de compétence défini, la candidate ayant obtenu le meilleur score pour cette compétence sera élu.
- Les noms des candidates élus seront ensuite annoncés par ordre alphabétique.



ÉLECTIONS DES COMITÉS RÉGIONAUX

- Le vote se déroule à bulletin électronique secret.
- Les noms des candidates seront affichés par ordre alphabétique sur le bulletin de vote/la plateforme.
- Chaque Organisation membre votera en attribuant une voix à un maximum de six candidates. Les Organisations membres ne sont pas tenues d'attribuer les six voix.
- Les candidates ayant obtenu les meilleurs scores pour le six postes disponibles seront élues, sous réserve que l'exigence d'au moins deux jeunes femmes âgées de moins de 30 ans au sein du comité régional soit respectée :
 - Si le groupe de candidates comprend au moins deux jeunes femmes âgées de moins de 30 ans (au moment de l'élection), les deux jeunes femmes ayant obtenu les meilleurs scores seront élues, ainsi que les candidates ayant obtenu les meilleurs scores pour les quatre postes vacants restants.
 - S'il n'y a qu'une seule jeune femme de moins de 30 ans (au moment de l'élection) parmi les candidates, celle-ci sera élue et les candidates ayant obtenu les meilleurs scores seront élus pour les cinq postes vacants restants.
 - S'il n'y a aucune femme âgée de moins de 30 ans (au moment de l'élection) parmi les candidates, les six candidates ayant obtenu les meilleurs scores seront élus

PERSONNES APPROUVÉES

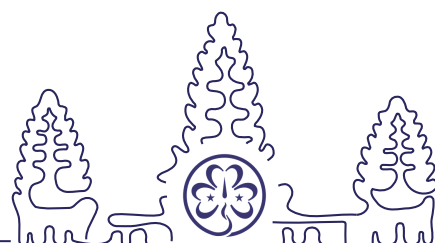
Dans tous les scénarios ci-dessus, après que les six postes élus ont été pourvus, les deux candidates ayant obtenu le nombre de voix le plus élevé suivant dans le classement lors du premier tour de scrutin seront considérées comme les personnes approuvées (au niveau régional, les personnes régionales approuvées), en cas de vacance ultérieure d'un poste au sein du Conseil mondial (ou au niveau régional, au Comité régional).

ÉGALITÉ DES VOIX

Dans toute situation où il existe une parité des voix (une égalité) qui ne permet pas de confirmer la composition du Conseil mondial (ou au niveau régional, du Comité régional), un nouveau tour de scrutin aura lieu entre les candidates ayant obtenu le même nombre de voix. Si cela ne résout pas la situation, l'occasion sera donnée aux candidates concernées de s'adresser, dans l'ordre alphabétique de leurs noms, à la conférence pendant un maximum de trois minutes chacune. Un nouveau tour de scrutin entre les candidates ex aequo aura ensuite lieu. Si à ce stade, les candidates ne sont pas encore départagées, on procèdera alors à un tirage au sort.

VOTE DE RATIFICATION

Il y aura un vote final à la majorité simple pour confirmer les nouveaux membres du Conseil mondial (au niveau régional, du Comité régional) et les personnes approuvées (au niveau régional, les personnes régionales approuvées).



11 SÉANCE À HUIT CLOS

Tous les points à l'ordre du jour sont ouverts à toutes les personnes inscrites participant à la conférence. Toutefois, à tout moment, le Conseil mondial (aux conférences régionales, le Comité régional) ou une Organisation membre peut demander à examiner un point spécifique lors d'une séance à huit clos et disposera jusqu'à trois minutes pour expliquer les raisons justifiant cette demande. Pour être acceptée, la demande doit être approuvée par 75% des votes exprimés des Organisations membres titulaires présentes à la conférence (lors des conférences régionales, la majorité des deux tiers des votes exprimés par les Organisations membres titulaires présentes à la conférence).

Seules les déléguées principales et les déléguées des Organisations membres ayant droit de vote, le Conseil mondial, les membres du Comité régional et les membres du personnel de l'AMGE peuvent assister à une séance à huis clos de la Conférence. Pendant une telle séance, la communication avec d'autres personnes en dehors de ce groupe sera limitée, y compris l'utilisation des médias sociaux.

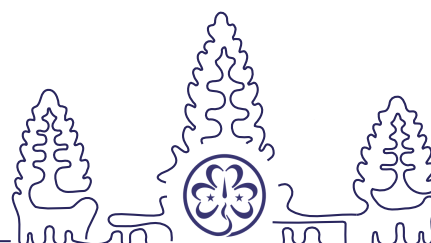
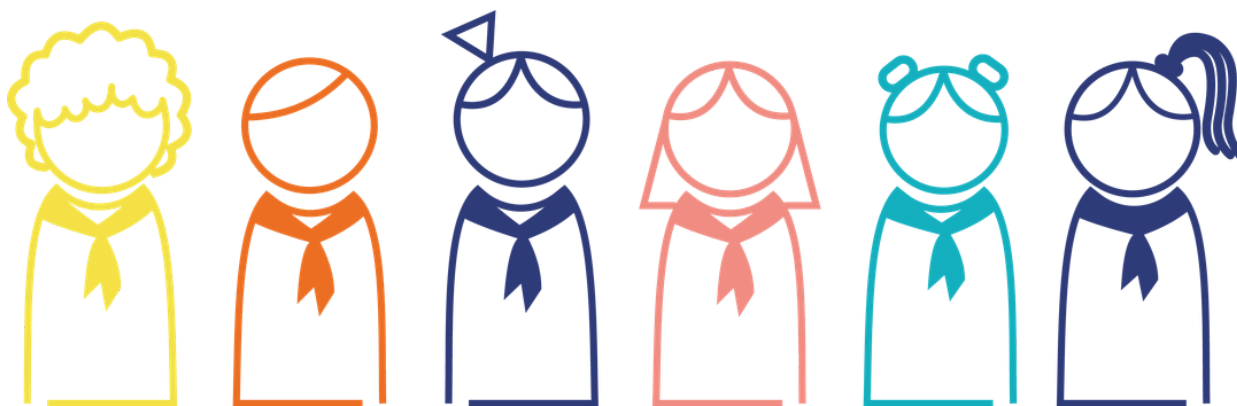
12 MÉDIAS SOCIAUX

L'utilisation des médias sociaux est autorisée pendant la conférence, y compris pendant les séances de vote, à l'exception des séances à huis clos.

Les participantes seront informées par la présidente de la conférence si l'utilisation des médias sociaux doit être restreinte pour une raison quelconque.

13 GÉNÉRAL

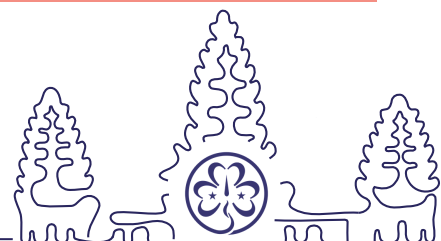
Les points concernant la clarification des procédures, ou les problèmes de compréhension peuvent être soulevés à tout moment par les délégations et être traités par la présidente de séance, en consultation avec la coordinatrice de l'équipe de procédure, si nécessaire.



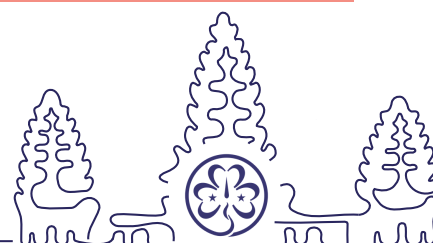


GLOSSAIRE

Abstention	Lors d'un vote, quand une Organisation membre ne vote pas ou déclare qu'elle ne vote ni pour, ni contre une proposition, cela compte comme une "abstention". Les abstentions ne sont pas prises en compte dans la détermination du nombre de votes exprimés.
Ordre du jour	Liste des questions à examiner à la conférence.
Amendement	Une modification de l'énoncé d'une proposition de motion qui a été adoptée par la conférence.
Personnes approuvées	Jusqu'à deux candidates au Conseil mondial qui n'y ont pas été élues mais qui ont recueilli le plus grand nombre suivant de voix à la Conférence mondiale.
Membre associé	Une organisation nationale qui a obtenu le statut de Membre associé conformément à l'article 10.9.2. des Statuts de l'AMGE.
Feu de camp	Plateforme d'apprentissage numérique et communautaire multilingue de l'AMGE.
Présidente de la conférence (aussi appelée 'présidente')	La personne qui a été nommée par le Conseil mondial (aux Conférences régionales, par le Comité régional) pour présider la conférence et s'assurer que les travaux de la conférence sont menés de manière adéquate.
Déléguée	Personne désignée pour représenter une Organisation membre.
Administratrices élus	Les administratrices élus sont des membres du Conseil mondial qui sont élus lors d'une conférence mondiale par les organisations membres titulaire. Il y a douze administratrices élus qui, avec les cinq présidentes régionales, constituent les dix-sept membres du Conseil mondial.
Membre titulaire	Une organisation nationale qui a obtenu le statut de Membre titulaire conformément à l'article 10.9.1 des Statuts de l'AMGE.
Déléguée principale	Personne désignée pour représenter, et voter au nom d'une Organisation membre.
Majorité	Nombre de votes en faveur requis pour qu'une proposition, par exemple une proposition de motion, soit adoptée. Une majorité simple correspond à plus de la moitié des voix exprimées.
Membre	Si utilisé avec un "M" majuscule, ce terme fait référence à une Organisation membre, qui est soit Membre titulaire ou Membre associé de l'AMGE.



membre	Si utilisé avec un "m" minuscule, ce terme fait référence à une personne.
Motion	Une proposition qui a été adoptée par la conférence.
Observatrice/teur	Personne nommée par une Organisation membre pour faire partie de la délégation d'une Organisation membre, et seconder ses déléguées à la conférence.
Équipe de procédure	L'équipe qui aide les Organisations membres à comprendre les règles de procédure et travaille avec elles pour coordonner et clarifier toute proposition de motion et/ou d'amendement. Durant la conférence, l'équipe de procédure aide la présidente de la conférence à assurer le respect et la mise en œuvre adéquate des Statuts et du Règlement additionnel de l'AMGE ainsi que des règles de procédure.
Coordinatrice de l'équipe de procédure	Dirige l'équipe de procédure
Proposition d'amendement	Une modification proposée dans l'énoncé d'une proposition de motion.
Proposition de motion	Une proposition de motion est une suggestion de proposition qui fera l'objet d'un débat à la conférence.
Quorum	Nombre minimum d'Organisations membres devant être présentes à la conférence pour permettre la prise de décisions.
Compte rendu	Compte rendu écrit de toutes les décisions de la conférence, y compris les motions/amendements et leurs auteur.e.s, ainsi qu'un résumé des principaux points de discussion, le nombre de votes exprimés pour, de votes contre et le nombre d'abstentions.
Personnes régionales approuvées	Jusqu'à deux candidates au Comité régional qui n'y ont pas été élues mais qui ont recueilli le plus grand nombre suivant de voix lors de la conférence régionale.
Scrutatrices	Les scrutatrices sont chargées du décompte de tous les votes exprimés par les Organisations membres lorsqu'un décompte est requis et apportent leur aide, si nécessaire, lors du vote électronique.
Égalité des voix	Lorsqu'un nombre égal de voix a été recueilli pour et contre une proposition.
Vote	Une indication officielle d'une décision ou d'un choix fait par une Organisation membre concernant une proposition.
Votes exprimés	Nombre de votes enregistrés "pour" ou "contre" une proposition.





On observe, on écoute, on agit

La 39e Conférence Mondiale de l'AMGE

CAMBODGE 2026