



الجمعية العالمية
للمرشدات
وفتيات الكشافة



وثيقة رقم 3

تقرير الفترة الثلاثية 2024 - 2026
وتحديثات منتصف الفترة
الاستراتيجية 2027 - 2029

أبريل 2026

رسالة من رئيسة المجلس العالمي والرئيسة التنفيذية



حركة المرشدات وفتيات الكشافة هي أكبر حركة تطوعية في العالم مكرّسة لتمكين الفتيات والشابات. وعبر 153 منظمة عضو، تجتمع ملايين الفتيات والشابات والمتطوعات والقائدات ليتعلمن بالممارسة، وبينن ثقتهن بأنفسهن، ويطوّرن المهارات اللازمة لبناء مستقبل أفضل.

لقد كانت هذه الفترة الثلاثية فترة حاسمة ومهمة لتحقيق الاستقرار في العمليات عقب جائحة كوفيد-19 العالمية. وقد شهدنا نموًا في نطاق وصولنا ليصل إلى 11.5 مليون عضو – وهو الأعلى حتى الآن – كما تُظهر حساباتنا المدققة لعام 2024 أننا لم نعد نتكبّد خسائر غير مقيّدة. وقد أتاح ذلك للمجلس العالمي البدء في الاستثمار في مجالات ذات أولوية رئيسية، بما في ذلك البنية التحتية للعضوية ودعم الأقاليم، وتوسيع نطاق المراقبة والتقييم والتعلم على مستوى المنظمة، وتطبيق نظام جديد لإدارة علاقات العملاء في عام 2026.

يستعرض هذا التقرير التقدم المحرز خلال الفترة الثلاثية 2024-2026، إلى جانب تأملات في منتصف فترة الاستراتيجية العالمية 2024-2029. يجمع هذا التقرير بين أبرز التطورات والإنجازات والدروس المستفادة عبر الحركة، مسلطًا الضوء على الأثر الجماعي لعملنا، وكذلك المجالات التي تتطلب الاستمرار في إيلائها التركيز.

لا يزال السياق الذي تنشأ فيه الفتيات والشابات في تطور مستمر. إذ تواجه الكثيرات منهنّ تحديات متزايدة – وفي العديد من السياقات، يشمل ذلك التأثير المباشر للنزاعات والحروب والعنف، إلى جانب عدم المساواة، وتغير المناخ، وضغوط الصحة النفسية، وانعدام الأمن – بينما يعبّرن في الوقت ذاته عن رؤية واضحة لعالم أكثر مساواة وشمولية وسلامًا. وتلعب حركة المرشدات وفتيات الكشافة دورًا محوريًا في دعمهن للتعامل مع هذا الواقع، من خلال توفير مساحات آمنة، وتجارب هادفة، وفرص للقيادة وإحداث التغيير.

ومن خلال الجهود المشتركة للمنظمات الأعضاء والمتطوعات والفريق العالمي للجمعية العالمية للمرشدات وفتيات الكشافة، بما في ذلك الدور الحيوي للأقاليم في دعم المنظمات الأعضاء للنمو، وتعزيز قدراتها، والازدهار في سياقاتها، تواصل الحركة توفير فرص للتواصل، والقيادة، والانخراط العالمي. وتُعزّز هذه الجهود هويتنا المشتركة كما تُرسخ أهمية حركة المرشدات وفتيات الكشافة وقيمتها في عالم اليوم.

يعكس هذا التقرير العمل الجماعي والالتزام والمرونة التي تتميز بها الحركة بأكملها. وهو بمثابة سجلٍ للتقدم، وفي نفس الوقت تذكيرًا بالدور الذي يضطلع به كل جزء من الحركة في تشكيل مستقبلنا المشترك.

وفي حين قد يبدو العالم من حولنا منقسّمًا في بعض الأحيان، فإننا داخل الجمعية العالمية للمرشدات وفتيات الكشافة، وبكل ما نتمتع به من تنوع، نقف كفريقي واحد، وكحركة واحدة – نبني عالمًا أفضل، فتاةً تلو فتاة، وقائدةً تلو قائدة.

ونأمل أن تحمل الفترة الثلاثية 2027-2029 السلام والاستقرار لنا جميعًا.



نادين العشي
الرئيسة التنفيذية



كانديلا جونزاليس

رئيسة المجلس العالمي

المحتويات

الملخص التنفيذي

04

المقدمة

05

إطار العمل الاستراتيجي

06

الجزء الأول - تقرير الفترة الثلاثية 2024-2026

10

• أبرز النقاط

- نمو المنظمات الأعضاء
- تعزيز تقديم الخدمات على المستوى الإقليمي
- الاستثمار في التعلم غير الرسمي عالي الجودة
- تحسّن الأداء المالي
- أداء النتائج الاستراتيجية
- نتيجة 1: حركة مُوَحَّدة على صلةٍ ببعضها البعض، تقودها الفتيات والشابات
- نتيجة 2: يتم دعم المنظمات الأعضاء لتكون مزدهرة وشمولية ، ولتقدم تجربة مرشحات وفتيات كشافة عالية الجودة
- نتيجة 3: استدامة الجمعية العالمية للمرشحات وفتيات الكشافة

الجزء الثاني - تحديثات منتصف الفترة الاستراتيجية 2027-2029

33

• تأملات منتصف الفترة الاستراتيجية

- الفريق العالمي للجمعية العالمية للمرشحات وفتيات الكشافة
- القضايا الصاعدة في الحركة
- السياق العالمي
- الإطار المالي 2027-2029

الملخص التنفيذي

يتضمن الجزء الأول من هذه الوثيقة تقرير الفترة الثلاثية 2024-2026. وقد شهدنا تعافيًا قويًا بعد جائحة كوفيد-19، سواء من حيث اتساع نطاق العضوية أو الأداء المالي. وتتمتع الحركة بوضع قوي يمكنها من مواصلة البناء على هذه الأسس مع تقدمنا نحو النصف الثاني من الاستراتيجية العالمية الممتدة لست سنوات.

وبالاستناد إلى **نموذج 3-6-12** المعتمد في عام 2018، تمت مراجعة الاستراتيجية في عام 2026، مع الأخذ في الاعتبار المعلومات التي جُمعت خلال المشاورات حول **نظرية التغيير** الخاصة بالجمعية العالمية للمرشدات وفتيات الكشافة، وكذلك المؤتمرات الإقليمية.

واستنادًا إلى مستوى التقدم في تنفيذ الاستراتيجية حتى الآن، يرى المجلس العالمي أنه يمكن البدء في تحويل التركيز من النتيجة الاستراتيجية رقم 3 (استدامة الجمعية العالمية للمرشدات وفتيات الكشافة) إلى النتيجتين 1 و2 (حركة موحدة على صلة ببعضها البعض تقودها الفتيات والشابات، و **منظمات أعضاء** مزدهرة وشمولية، تقدم تجربة مرشدات وفتيات كشافة عالية الجودة) وسيسهم ذلك في تعزيز الحركة بشكل أكبر خلال الفترة الثلاثية 2027-2029.

وقد أدرجنا مسردًا للمصطلحات عبر هذه الوثيقة؛ لتوضيح بعض الكلمات والمصطلحات الرئيسية الواردة فيه. وتظهر هذه المصطلحات الرئيسية بخط **أزرق مخضر غامق** عند ورودها لأول مرة.

المصطلحات الرئيسية



- **المنظمات الأعضاء:** يُقصد بها جميع منظمات المرشدات وفتيات الكشافة الأعضاء في الجمعية العالمية للمرشدات وفتيات الكشافة.
- **نموذج 3-6-12:** العناصر الأساسية لدورة «3-6-12» هي:
 - **بوصله 2032:** رؤية واسعة النطاق وطموحة تمتد على مدار 12 عامًا لحركة المرشدات وفتيات الكشافة. وينبغي على الجمعية العالمية للمرشدات وفتيات الكشافة والمنظمات الأعضاء استخدامها لتحديد الأولويات، وتحديد المجالات التي تحتاج إلى الاهتمام، وتعزيز استراتيجياتنا.
 - **الاستراتيجية العالمية:** استراتيجية تمتد لست سنوات للفريق العالمي للجمعية العالمية للمرشدات وفتيات الكشافة، تحدد مجالات التركيز الأساسية التي سيعمل عليها الفريق العالمي، بما في ذلك الأقاليم، دعمًا لبوصله 2032، ولضمان بقاء المنظمات الأعضاء والحركة موحدة ومزدهرة ومتنامية.
 - **خطة عمل الثلاث سنوات المتجددة:** هي الأنشطة التي ستنفذها الجمعية العالمية للمرشدات وفتيات الكشافة على المستويين العالمي والإقليمي لتنفيذ الاستراتيجية. وفي حين يتم اعتماد الاستراتيجية في المؤتمر العالمي، فإن المجلس العالمي هو الجهة التي تعتمد خطة عمل الثلاث سنوات المتجددة.
- **نظرية التغيير:** وصف مُحدّد وقابل للقياس للتغيير الاجتماعي، يشكّل الأساس للتخطيط واتخاذ القرارات والتقييم المستمر.

تُعد حركة المرشدات وفتيات الكشافة أكبر حركة تطوعية في العالم مكرّسة لتمكين الفتيات والشابات. وتوفّر فرصًا للشباب لتعلّم بالممارسة، والمرح، وممارسة القيادة، بما يمكنهم من الإيمان بأنفسهم وبقدرتهم على جعل عالمهم مكانًا أفضل.

وقد أخبرنا أعضاؤنا **صغار السن**، عبر 153 منظمة عضو، أنهم يتطلعون إلى عالم متكافئ تسوده المساواة، إلا أنهم يشعرون بعدم اليقين تجاه مستقبلهم. فلا يزال عدم المساواة بين الجنسين، وأزمة المناخ، وتزايد تحديات الصحة النفسية، وارتفاع مستويات التمييز والعنف القائم على النوع الاجتماعي، تؤثر سلبيًا على الفتيات والشابات في جميع أنحاء العالم. إنهن يهتمن بالاستدامة البيئية، وقضية عدم المساواة بين الجنسين والأعراق، والسلام والأمن. ويرغبن في العيش في عالم عادل لا يُعيق تقدمهن بسبب هويتهن أو معتقداتهن أو أماكن عيشهن. ومن خلال حركة المرشدات وفتيات الكشافة، يمكن للفتيات أن يكنّ على طبيعتهن، ويشعرن بالأمان، والانتماء، والسعادة، والترابط، والتمكين، والثقة لتعلّم أشياء جديدة وإحداث تغيير في عالمهن [1].

يتكوّن **الفريق العالمي** للجمعية العالمية للمرشدات وفتيات الكشافة من متطوعات وموظفين متفانين يعملون عبر أقاليمها الخمسة، يوفرون الأدوات، وشبكات العلاقات، والصوت العالمي للحفاظ على وحدة حركة المرشدات وفتيات الكشافة وازدهارها ونموها.

وبالإضافة إلى ذلك، نوّقر لأعضائنا (صغار السن والراشدين) تجارب دولية، وفرصًا للتطوع عالميًا، ومناسبات قيادية لتعزيز ارتباطهم بالحركة العالمية. وتسهم هذه المبادرات في دعم المنظمات الأعضاء في استقطاب الأعضاء والاحتفاظ بهم، وبناء قدرات الشابات والمتطوعات.



المصطلحات الرئيسية

- **الشباب/صغار السن**: نستخدم مصطلح الشباب أو صغار السن للإشارة إلى الأفراد الذين تقل أعمارهم عن 30 عامًا.
- **الفريق العالمي للجمعية العالمية للمرشدات وفتيات الكشافة**: جميع موظفيها ومتطوعاتها العاملين من خلالها على تنفيذ استراتيجيتها.

[1] من استطلاع الرأي الذي أجرته الجمعية العالمية للمرشدات وفتيات الكشافة بمناسبة اليوم العالمي للفتاة 2022

إطار العمل الاستراتيجي

بوصلة 2032

رؤية تمتد لفترة 12 عامًا (2032-2021)، تم اعتمادها في المؤتمر العالمي الـ 37 في عام 2021.

رؤيتنا هي عالم متكافئ، حيث تستطيع كل الفتيات الازدهار. بحلول عام 2032، سنكون حركة بقيادة الفتيات، حيث تشعر كل فتاة وأبي فتاة بالثقة في قدرتها على القيادة، والتمكين لاستحداث عالم أفضل معًا.

الاستراتيجية العالمية 2024-2029

استراتيجية تمتد لست سنوات تم اعتمادها في المؤتمر العالمي الـ 38 عام 2023

بحلول عام 2029، ستكون الجمعية العالمية للمرشدات وفتيات الكشافة منظمة مستدامة تقودها الفتيات والشابات وترتبط بين المنظمات الأعضاء؛ لإنشاء حركة شمولية تشعر فيها كل وأبي فتاة وشابة بالتمكين والأمان والثقة لتغيير عالمها.

إطار عمل النتائج الاستراتيجية

يحدد كيف سنعمل نحو تحقيق هدفنا ونتائجنا الاستراتيجية، من خلال تحديد مجالات العمل و النتائج الفرعية الرئيسية.

خطة عمل 2027-2029

خطط عمل متجددة كل ثلاث سنوات
يعتمدها المجلس العالمي

خطة عمل 2024-2026

خطط عمل متجددة كل ثلاث سنوات
يعتمدها المجلس العالمي

إطار العمل الاستراتيجي

في عام 2018، اعتمدت الجمعية العالمية للمرشدات وفتيات الكشافة نموذج «12-6-3». يعني ذلك أننا نعمل على تحقيق رؤية تمتد لاثني عشر عامًا (بوصلة 2032)، من خلال استراتيجية تمتد لست سنوات تم اعتمادها في المؤتمر العالمي، ويتم تنفيذها عبر سلسلة من خطط العمل المتجددة كل ثلاث سنوات يعتمدها المجلس العالمي.

في عام 2021، اعتمدنا **بوصلة 2032** كبيان للرؤية طويلة المدى لحركة المرشدات وفتيات الكشافة. وهي تُحدد اتجاه العمل لكل منظمة عضو ولل فريق العالمي للجمعية العالمية للمرشدات وفتيات الكشافة خلال الفترة من 2021 إلى 2032.

تتألف بوصلة 2032 من جزأين: الجملة الأولى هي رؤيتنا للعالم، بينما الجملة الثانية هي رؤيتنا للحركة. وهي تصف الحركة التي نحتاج أن نكون عليها لنتمكن من الإسهام الكامل في بناء العالم الذي تريده الفتيات:



رؤيتنا هي عالم متكافئ، حيث تستطيع كل الفتيات الازدهار.

بحلول عام 2032، سنكون حركة بقيادة الفتيات، حيث تشعر كل فتاة وأي فتاة بالثقة في قدرتها على القيادة، والتمكين لاستحداث عالم أفضل معًا.

وقد تم الاتفاق على أن العمل نحو تحقيق بوصلة 2032 هو مسؤولية مشتركة بين الفريق العالمي للجمعية العالمية للمرشدات وفتيات الكشافة (الذي يضم المتطوعات والموظفين العاملين عبر الأقاليم الخمسة) وجميع منظمات المرشدات وفتيات الكشافة. ونقوم جميعًا بمواءمة استراتيجياتنا مع الرؤية الجماعية لبوصلة 2032

وتمت الموافقة على **الاستراتيجية العالمية للجمعية العالمية للمرشدات وفتيات الكشافة 2024-2029** في المؤتمر العالمي الثامن والثلاثين في عام 2023. وتُحدد هذه الاستراتيجية كيفية إسهام الفريق العالمي في تحقيق رؤية بوصلة 2032 خلال السنوات الست القادمة من هذه الرحلة.

وهدف استراتيجيتنا هو:



بحلول عام 2029، ستكون الجمعية العالمية للمرشدات وفتيات الكشافة منظمة مستدامة تقودها الفتيات والشابات وتربط بين المنظمات الأعضاء؛ لإنشاء حركة شمولية تشعر فيها كل وأي فتاة وشابة بالتمكين والأمان والثقة لتغيير عالمها.

ولمتابعة تنفيذ الاستراتيجية، قمنا بوضع إطار عمل للنتائج الاستراتيجية (موضح أدناه) يحدد كيفية العمل نحو تحقيق هدفنا ونتائجنا الاستراتيجية، من خلال **تحديد مجالات العمل و النتائج الفرعية**. ونستخدم إطار العمل في وضع خطط العمل المتجددة، ولتحديد التقدم وقياسه باستخدام مؤشرات الأداء الرئيسية.

إطار العمل الاستراتيجي

إطار عمل نتائج الاستراتيجية العالمية 2024-2029

رؤية بوصلة 2032

عالم متكافئ ، حيث تستطيع كل الفتيات الازدهار

بحلول عام 2032 ، سنكون حركة بقيادة الفتيات ، حيث تشعر كل فتاة وأي فتاة بالثقة في قدرتها على القيادة، والتمكين لاستحداث عالمٍ أفضل معًا.

هدفنا الاستراتيجي 2024 - 2029

بحلول عام 2029، ستكون الجمعية العالمية للمرشدات وفتيات الكشافة منظمة مستدامة تقودها الفتيات والشابات وترتبط بين المنظمات الأعضاء ؛ لإنشاء حركة شمولية تشعر فيها كل وأي فتاة وشابة بالتمكين والأمان والثقة لتغيير عالمها.

النتائج الاستراتيجية

استدامة الجمعية العالمية للمرشدات وفتيات الكشافة	يتم دعم المنظمات الأعضاء لتكون مزدهرة وشمولية ، ولتقدم تجربة مرشدات وفتيات كشافة عالية الجودة	حركة موحدة على صلة ببعضها البعض ، تقودها الفتيات والشابات
--	---	---

مجالات العمل والنتائج الفرعية

الاستدامة المالية <ul style="list-style-type: none">تحسين نظم وعمليات الإدارة الماليةالمراكز العالمية مستدامة تجاريًازيادة الدخل الذي يتم جمعه من التبرعات بما يتماشى مع غرض الجمعية العالمية للمرشدات وفتيات الكشافة وأولوياتها	تعاون المنظمات الأعضاء وتواصلها من أجل حركة مرشدات وفتيات كشافة عالية الجودة <ul style="list-style-type: none">آليات أقوى لتيسير تبادل معارف المنظمات الأعضاء حول جودة حركة المرشدات وفتيات الكشافةمساحات للابتكار المشترك والتعاون ، تدعم المنظمات الأعضاء لجعل حركة المرشدات وفتيات الكشافة أكثر صلة بكل فتاة وأي فتاة	هوية قوية ومتماسكة لحركة المرشدات وفتيات الكشافة <ul style="list-style-type: none">يتم تعزيز خصائص ومبادئ حركة المرشدات وفتيات الكشافة والتعبير عنها بوضوح عبر الحركةيتم مشاركة تراث وقيم وأثر حركة المرشدات وفتيات الكشافة والاحتفال بهم.ج تعزيز صورة ومكانة حركة المرشدات وفتيات الكشافة والاعتراف الخارجي بها وتواجدها على الساحة
الكفاءة التشغيلية <ul style="list-style-type: none">وجود نظم وعمليات إدارية قوية (مثل إدارة البيانات، المراقبة والتقييم والتعلم ، والاتصالات).بتنفيذ نموذج تشغيلي متماسك ومتسق للمتطوعات، ويضيف قيمة عبر الجمعية العالمية للمرشدات وفتيات الكشافة	دعم المنظمات الأعضاء لتقديم حركة مرشدات وفتيات كشافة عالية الجودة <ul style="list-style-type: none">تتمتع المنظمات الأعضاء بإمكانية الوصول إلى دعم فعال مفضل حسب الاحتياجات ، وموارد تعليمية ، وفرص تعلم وتنمية عالية الجودة	الوحدة والتضامن والتعاون النشط في الحركة <ul style="list-style-type: none">تعزيز فرص التواصل وأوجه التآزر بين المنظمات الأعضاءبصنع القرار التعاوني وآليات الحوار النشط بين المنظمات الأعضاء والجمعية العالمية للمرشدات وفتيات الكشافة يشكل مستقبل الحركة

إطار العمل الاستراتيجي

إطار عمل نتائج الاستراتيجية العالمية 2024-2029

مجالات العمل والنتائج الفرعية 2027 - 2029

<p>ثقافة الفريق العالمي وفعاليته</p> <ul style="list-style-type: none">• تعزيز وتحسين العمليات والممارسات التعاونية عبر الفريق العالمي للجمعية العالمية للمرشدات وفتيات الكشافة• بقيادة وإدارة فعّالة للفريق العالمي• إدارة قوية للموارد البشرية تدعم الموظفين والمتطوعين للازدهار والتفوق (على سبيل المثال: التوظيف، التدريب التعريفي، التعلّم والتنمية، وإدارة الأداء)• تتماشى تجربة الفريق العالمي مع قيم الجمعية العالمية للمرشدات وفتيات الكشافة ومُدونة قواعد السلوك	<p>تقتدي مبادرات الجمعية العالمية للمرشدات وفتيات الكشافة بخصائص حركة المرشدات وفتيات الكشافة عالية الجودة وتمثلها</p> <ul style="list-style-type: none">• تلتزم موارد الجمعية العالمية ومشروعاتها بإطار الجمعية العالمية للمرشدات وفتيات الكشافة للنمو والتعلم	<p>صلات وروابط عالمية للفتيات والشابات تبني القيادة والمواطنة العالمية</p> <ul style="list-style-type: none">• يتم تقييم وتعزيز جودة وتأثير المبادرات التي تُبَسَّر الصلات والروابط العالمية للفتيات والشابات• بوصول أكبر للمبادرات التي تيسر الصلات والروابط العالمية الهادفة للفتيات والشابات وزيادة إمكانية المشاركة فيها
		<p>المشاركة الشبابية الهادفة على المستويين الإقليمي والعالمي</p> <ul style="list-style-type: none">• آليات أقوى لتضخيم أصوات صغار السن ومشاركتهم في مبادرات الجمعية العالمية للمرشدات وفتيات الكشافة• وصول أكبر للشابات إلى فرص القيادة وساحات صنع القرار على المستويين الإقليمي والعالمي

مهمتنا: تمكين الفتيات والشابات من تحقيق كامل قدراتهن كمواطنات مسؤولات في العالم

إضافةً إلى استراتيجيتنا العالمية، ركّز الفريق العالمي للجمعية العالمية للمرشدات وفتيات الكشافة على تنفيذ قرارات المؤتمر العالمي. جميع القرارات إما قيد التنفيذ أو تم تنفيذها، ويمكن الاطلاع على ملخص لهذا العمل في الملحق رقم 1.



الجزء الأول

تقرير الفترة الثلاثية 2024-2026

الجزء الأول - تقرير الفترة الثلاثية 2024-2026

أبرز التقاط على المستوى العالمي

نمو المنظمات الأعضاء

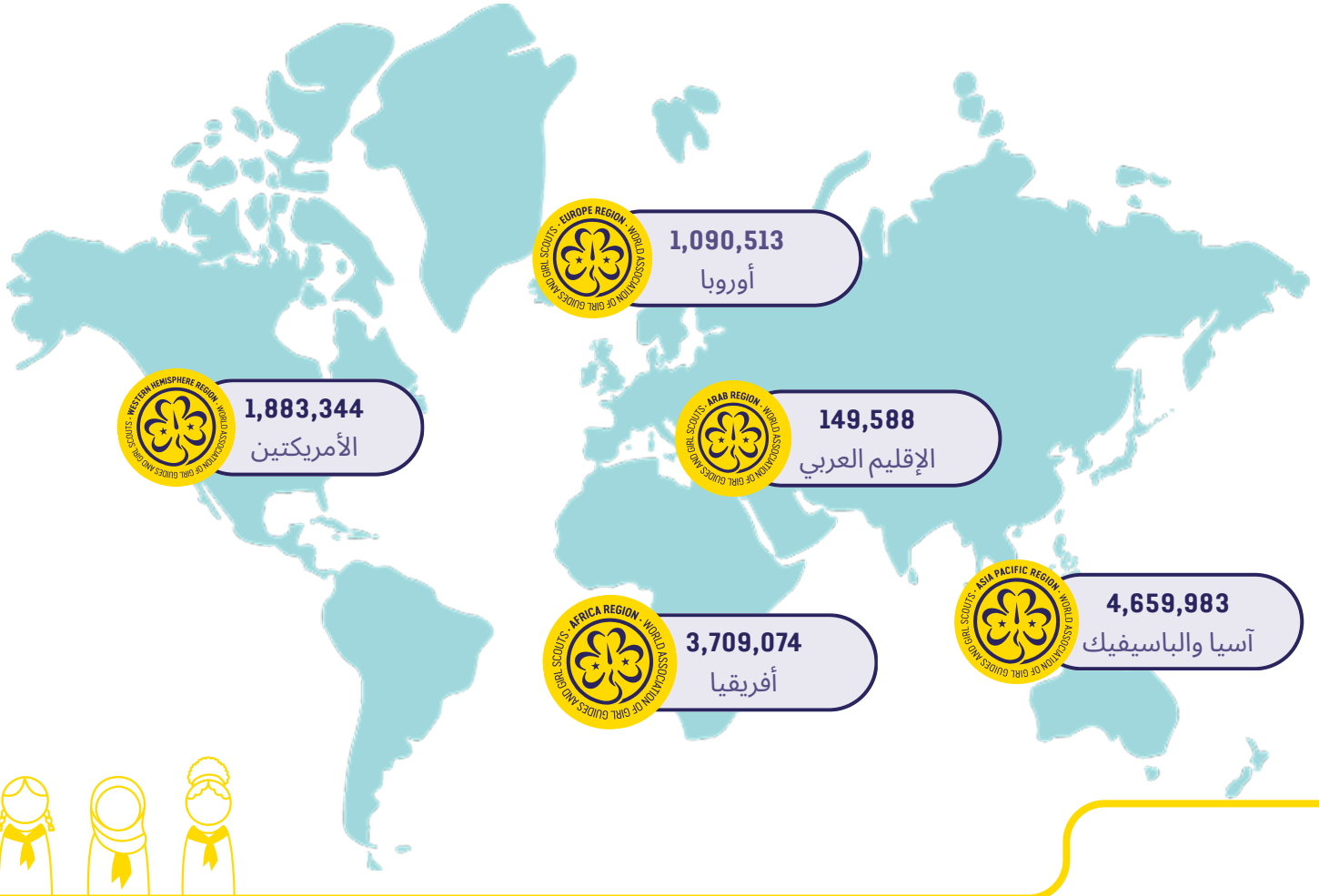
بعد جائحة كوفيد-19، يبدو أن الحركة قد خرجت أقوى من أي وقت مضى.

حيث تُقدّم 153 منظمة عضو حركة المرشدات وفتيات الكشافة، ورهناً بقرارات المؤتمر العالمي التاسع والثلاثين، قد يرتفع هذا العدد إلى 154.^[1]

ومنذ اعتماد الاستراتيجية العالمية، نمت الحركة بمقدار 2.7 مليون عضو. وقد سجّل إحصاء العضوية لعام 2026 رقمًا قياسيًا جديدًا بلغ 11.5 مليون عضو.

ومع ذلك، فإن هذا النمو ليس مُتسّقًا عبر جميع الأقاليم، ولا يمكننا أن نشعر بالرضى الكامل. ولكي تستمر الحركة في التوسع، يجب أن نحرص على أن تظل حركة المرشدات وفتيات الكشافة ذات صلة، وشيئة، ويمكن الوصول إليها لجميع الفتيات والشابات.

إحصاء العضوية حسب الإقليم



^[1] تُقدّم كلٌّ من مجلس كشافة ومرشدات جزر فارو، والجامعة المغربية للكشافة الوطنية بطلب للحصول على عضوية الجمعية العالمية للمرشدات وفتيات الكشافة. ولسوء الحظ، توقفت حركة المرشدات عن العمل في جمعية مرشدات رومانيا، وبالتالي انتهت عضويتها.

الجزء الأول - تقرير الفترة الثلاثية 2024-2026

أبرز النقاط على المستوى الإقليمي

تعزيز تقديم الخدمات على المستوى الإقليمي

تقدّم الجمعية العالمية للمرشدات وفتيات الكشافة بشكل أساسي عرض عضويتها إلى المنظمات الأعضاء عبر الهيكل الإقليمي، بما في ذلك إدارة العلاقات وتعزيز القدرات.

تعمل الأقاليم حاليًا وفق دورة فترة ثلاثية مختلفة (تسبق الفترة الثلاثية العالمية بعام واحد)، إلا أن المجلس العالمي يقترح مواءمة جميع دورات التخطيط والميزانية بالجمعية العالمية للمرشدات وفتيات الكشافة مستقبلاً. سيتيح ذلك توجيه كامل موارد الجمعية العالمية للمرشدات وفتيات الكشافة إلى المنظمات الأعضاء بأكثر الطرق كفاءة ممكنة.

وقد تم تنفيذ أنشطة كبرى عبر الأقاليم خلال السنوات الثلاث الماضية:



وقد تمتعت اللجان الإقليمية بالمرونة في تحديد محتوى وشكل مؤتمراتها الإقليمية في عام 2025، مما أدى إلى تنوع نماذج التنفيذ، حيث عُقد مؤتمر إقليم الأمريكتين وإفريقيا بالكامل عبر الإنترنت، بينما قُدّمت الأقاليم الأخرى مزيجًا من الحضور الشخصي والحضور عبر الإنترنت. وقد تمت مراجعة هذه الأساليب ضمن **تقييم المؤتمرات الإقليمية** (ديسمبر 2025).

وبالنظر إلى أن 94% من المنظمات الأعضاء التي استجابت للاستبيان ترى أن فوائد الحضور الشخصي في مناسبات الجمعية العالمية للمرشدات وفتيات الكشافة تفوق التكاليف والوقت والأثر البيئي المترتب على الحضور الشخصي، فقد التزم المجلس العالمي بتنظيم المؤتمرات الإقليمية حضورياً كلما كان ذلك ممكناً، مع توفير إمكانية الوصول عبر الإنترنت لدعم من يتعدّر عليهم الحضور.

ويعرب المجلس العالمي عن تقديره وشكره لفريق العضوية ودعم الأقاليم وجميع اللجان الإقليمية على تفانيهم وشغفهم.

يمكنكم الاطلاع على أبرز الأحداث في كل إقليم للفترة الثلاثية 2023-2025 [هنا](#).



الجزء الأول - تقرير الفترة الثلاثية 2024-2026

أبرز النقاط على المستوى الإقليمي

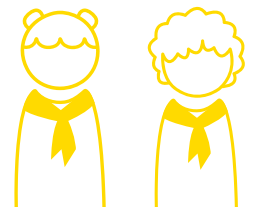
دراسة حالة: التدريب التعريفي للجان الإقليمية



في عام 2025، أطلقت الجمعية العالمية للمرشدات وفتيات الكشافة برنامج تدريب تعريفي مُحدَّثًا وأكثر تعاونية للجان الإقليمية؛ بهدف تعزيز القيادة عبر الحركة. وقد صُمِّم هذا البرنامج لمنح أعضاء اللجان المنتخبات حديثًا الثقة والوضوح والشعور بالترابط بصفتهم جزء من الفريق العالمي، وجمع بين ست مراحل مترابطة من التعلم، شملت عملية تسليم وتسليم مدعومة، ووحدات تدريبية عبر الإنترنت، وملتقى عالميًا حضوريًا.

شاركت في البرنامج 30 عضو من أعضاء اللجان الإقليمية (24 حضورياً و6 عبر الإنترنت)، بدعم من الموظفين وميسرات من المجلس العالمي وموجّهات إقليميات. خدمات الترجمة الفورية كانت متاحة طوال البرنامج، الأمر الذي ضمن شمولية المشاركة. استكشفت المشاركات معًا الحوكمة، وتوقعات القيادة، والغرض المشترك الذي يُوحد الأقاليم الخمسة.

ساعد التدريب التعريفي الأعضاء على تعميق فهمهن للقيادة الإقليمية، وتعزيز مهارتهن في الحوكمة وصنع القرار، وبناء علاقات هادفة ما بين الأقاليم. ووصفت المشاركات الأثر الأقوى للتدريب بأنه الشعور بالارتباط، والوضوح المُكتسب، خاصةً من خلال دعم الموجهات الإقليميات والوقت المخصص لهن معًا. وقد أثر بالفعل هذا الشعور المتجدد بالوحدة والهدف في أساليب قيادة اللجان. ويُعدّ برنامج التدريب التعريفي لعام 2025 محطة رئيسية في تنمية قيادة تطوعية تمكينية وتعاونية عبر الحركة.





دراسة حالة: تعزيز التعاون بين الأقاليم في المنتدى العربي الآسيوي للميسرات

في يناير 2026، اجتمع الإقليم العربي وإقليم آسيا والباسيفيك في عُمان ضمن منتدى ميسرات أقاليمي، وهو تجمع استمر أربعة أيام صُمم لتعميق مهارات التيسير، وتعزيز التعاون بين الأقاليم، وتعزيز التبادل الثقافي الهادف. وقد مزج المنتدى بين التعلم المنظم والأنشطة القيادية التطبيقية.

جمع المنتدى مجموعة متنوعة وديناميكية من 78 مساهمة، شملت:

- 37 مشاركة من 11 منظمة عضو بالإقليم العربي
- 29 مشاركة من 10 منظمات أعضاء بإقليم آسيا والباسيفيك
- فريق دعم مخصص ضم ست ميسرات، وأربعة أعضاء من فريق التخطيط، ومترجمتين فوريتين

انخرطت المشاركات في ورش عمل تعاونية، وجلسات تعلم بين الأقران، وأنشطة تأمل جماعي صُممت لتعزيز قدرات التيسير.

وقد سادت أجواء من الانفتاح والفضول والهدف المشترك طوال المنتدى، حيث أظهرت المشاركات قدرة لافتة على الاستماع بعمق، والمساهمة بشكل هادف، وبناء علاقات قوية تمتد إلى ما هو أبعد من الحدود التنظيمية والإقليمية والثقافية واللغوية.

ويُعد هذا المنتدى مثالاً قوياً على ما يمكن تحقيقه عندما تجتمع الأقاليم بعقول منفتحة والتزام مشترك بالتعلم. وقد عادت المشاركات إلى بلدانهن بمهارات معززة وحافز متجدد.



[شاهدوا أبرز لقطات المناسبة](#)

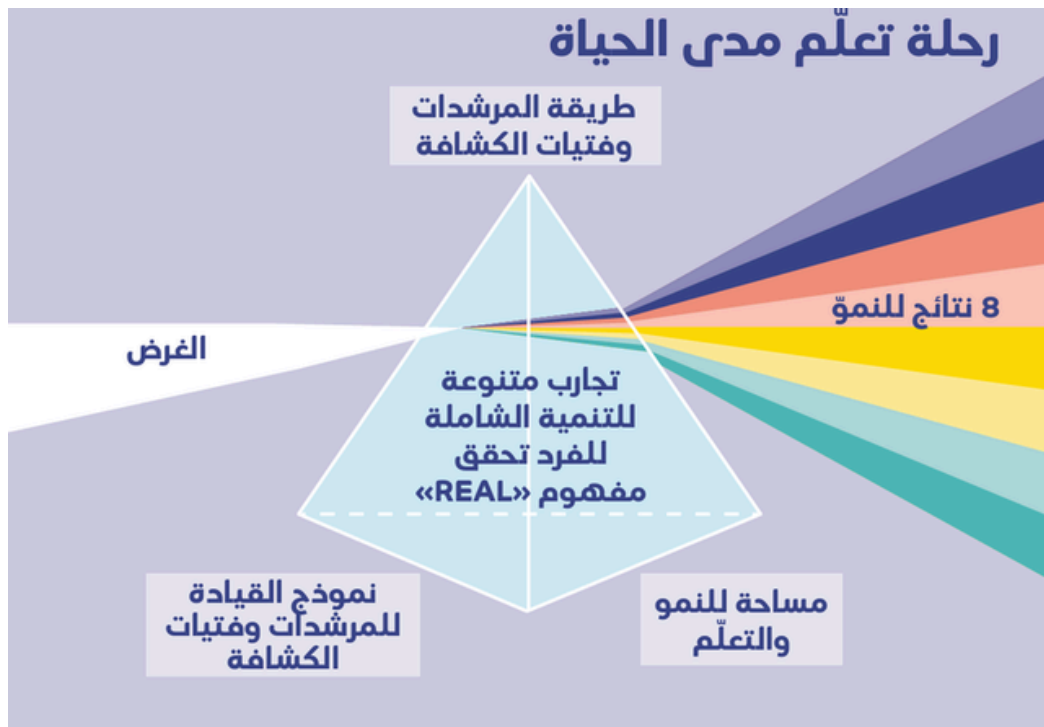


[شاهدوا أبرز لقطات المناسبة](#)



الاستثمار في التعلم غير الرسمي عالي الجودة

على مدى سنوات عديدة، دعت المنظمات الأعضاء الفريق العالمي للجمعية العالمية للمرشدات وفتيات الكشافة إلى إيلاء تركيز أكبر لكيفية دعمنا الحركة لتوحيد عملنا التعليمي. واستجابةً للقرار رقم 16 الصادر عن المؤتمر العالمي السابع والثلاثين، أجرينا مشاورات مع 47 منظمة عضو لوضع **إطار عمل النمو والتعلم**، وهو وثيقة سياسات جديدة تجمع خصائص التعلم والتنمية عالية الجودة لكل من صغار السن والراشدين. ويستند هذا الإطار إلى مبادئنا الأساسية، ويحدد ثمانية نتائج نمو لحركة المرشدات وفتيات الكشافة.



في عام 2024، وبفضل الدعم السخي من كشافة ومرشدات فرنسا، أُقيمت أول مناسبة عالمية للنمو والتعلم في فرنسا. وبنائها على التدريب التجريبي لإقليم آسيا والباسيفيك الذي استضافته كشافة نيبال في عام 2023، شكّلت هذه المناسبة الثنائية اللغة لحظة حاسمة لاستكشاف كيف يمكن للمنظمات الأعضاء تطبيق النمو والتعلم في سياقاتها الخاصة، لا سيما في عملها مع الراشدين.



المصطلحات الرئيسية

إطار عمل النمو والتعلم: هو سياسة الجمعية العالمية للمرشدات وفتيات الكشافة وخطوطها الإرشادية بشأن التعلم والتنمية عالية الجودة في حركة المرشدات وفتيات الكشافة، وهو يدعم كلاً من برامج صغار السن، وتدريب وتعلم وتنمية الراشدين.

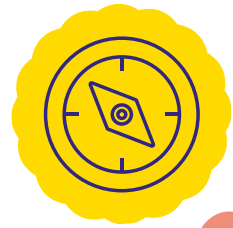
الجزء الأول - تقرير الفترة الثلاثية 2024-2026

أبرز النقاط

وقد شهدنا العديد من المنظمات الأعضاء تبدأ في العمل بهذه المفاهيم على المستوى الوطني. ونود بشكل خاص تهنئة جمعية الكشافة والمرشدات البولندية، التي تستخدم نموذج القيادة لحركة المرشدات وفتيات الكشافة كأساس لتحديث عملها في مجال القيادة والإدارة للراشدين. كما نود الإشادة بجهود فتيات كشافة اليابان، التي بعد دعوتها للجمعية العالمية للمرشدات وفتيات الكشافة لتدريب فريقها الأساسي على نموذج القيادة، أطلقت مشروعًا طموحًا لتعزيز الفهم على مستوى الجمعية من خلال برنامج تدريبي على مستوى الدولة تقوده مدرباتهن ويدعمه منصة إلكترونية مخصصة.



وخلال الفترة 2025-2026، مكنتنا مشاوره عالمية شاركت فيها 90 منظمة عضو من وضع المبادئ التوجيهية للنمو والتعلم ومسارات الاعتماد. كما قمنا بتعيين متطوعة جديدة لقيادة النمو والتعلم، باربرا مونيوث، إلى جانب خمسة فرق من الإخصائيات والمستشارات الإقليميات؛ لدعم هذا العمل بفعالية. نحن نسير وفق الخطة لضمان تمكّن المنظمات الأعضاء، اعتبارًا من يناير 2027، من التقدّم للحصول على الاعتماد الرسمي لأطر النمو والتعلم الخاصة بها. وستتمكن المنظمات الأعضاء المعتمدة من توزيع موارد الاعتراف من الجمعية العالمية للمرشدات وفتيات الكشافة على قائداتها ومدرباتهن.



الجزء الأول - تقرير الفترة الثلاثية 2024-2026

أبرز النقاط

وسيتم إطلاق الحزمة الكاملة لمُورد النمو والتعلم، إلى جانب مزيد من المعلومات حول عملية الاعتماد، خلال المؤتمر العالمي في عام 2026، كما سنحتفل بهذا الإنجاز من خلال مناسبة تواصل عالمية للمتطوعات والموظفين العاملين في مجالي البرامج والتدريب في منظماتهم، وذلك خلال **المنتدى العالمي لعام 2026 في كوسافييري، غانا**. مع خالص تقديرنا لمؤسسة Sallings، ولمتطوعات **جمعية أولاف بادن باول** في الدنمارك على جعل هذا الحدث المميز ممكنًا.

ونود أن نتقدم بالشكر الجزيل لجميع المنظمات الأعضاء، والمتطوعات، والموظفين الذين أسهموا في تشكيل إطار النمو والتعلم حتى الآن، ولجميع داعمينا، بمن فيهم كيم وجون باريت، وجمعية أولاف بادن باول، **والمؤسسة العالمية للمرشدات وفتيات الكشافة، المحدودة**، ولا سيما المنظمات الأعضاء التي بدأت بالفعل في تطبيق مفاهيم النمو والتعلم، والعمل على تحقيق نتائج النمو الثمانية داخل منظماتها. سيمكننا هذا العمل من سرد قصة جماعية قوية عن الأثر من خلال حركة مرشدات وفتيات الكشافة عالية الجودة.



"نركز على برامج قيادية جديدة وتدريب القائدات لدعم مهاراتهم القيادية بما يمكنهنّ من دعم الفتيات. وبصفتهم فتيات كشافة، تتطوع القائدات لدعم الأنشطة ويواصلن التعلم أثناء العمل جنبًا إلى جنب مع الفتيات"

المصطلحات الرئيسية

- **جمعية أولاف بادن باول**: شبكة دولية من داعمي الجمعية العالمية للمرشدات وفتيات الكشافة، وتقدّم دعمًا ماليًا حيويًا لحركة المرشدات وفتيات الكشافة حول العالم.
- **المؤسسة العالمية للمرشدات وفتيات الكشافة، المحدودة**: منظمة غير ربحية مقرها الولايات المتحدة الأمريكية، تدعم الجمعية العالمية للمرشدات وفتيات الكشافة، ومنظمة فتيات كشافة الولايات المتحدة الأمريكية.

الجزء الأول - تقرير الفترة الثلاثية 2024-2026

أبرز النقاط

تحسُّن الأداء المالي

تتكون مالية الجمعية العالمية للمرشدات وفتيات الكشافة من دخل **مقيّد** و **غير مقيّد**. وخلال الفترة الثلاثية 2024-2026، من المتوقع أن تتجاوز الإيرادات غير المقيّدة النفقات بمقدار 1.2 مليون جنيه إسترليني، مع وجود احتياطات تزيد بمقدار 1.1 مليون جنيه إسترليني عن الحد الأدنى المطلوب (3.2 مليون جنيه إسترليني)، وفقاً لسياساتنا المالية.

جدول رقم 1: الملخص المالي 2026-2024

الأرقام بالألف جنيه إسترليني	2024 (مُدقّق)	2025 (غير مُدقّق)	2026 (مدرج في الميزانية)	إجمالي الفترة الثلاثية (التوقع)
الأموال غير المقيّدة	1,486	104	382	1,208
الأموال المقيّدة وأموال الوقف	(226)	(568)	(865)	(1,659)
إجمالي أموال الجمعية العالمية	1,260	(464)	(1,247)	(451)

تتعلق الأموال المقيّدة بالدخل والمصروفات المخصصة لمشروعات أو أغراض محددة يحددها المانحون. ومن الطبيعي أن تُظهر هذه الأموال فائضاً أو عجزاً في سنة معينة، نظراً لاحتمال استلام الدخل في فترة زمنية مختلفة عن فترة إنفاقه. إلا أنه على مدى عمر المشروع، يتم إما إنفاق جميع الأموال المستلمة وفق الغرض المحدد أو إعادتها إلى المانح، وبالتالي لا ينبغي أن يبقى الرصيد الإجمالي في حالة فائض أو عجز.

إن التبرعات السخية من أعضاء جمعية أولاف بادن باول، والمؤسسة العالمية للمرشدات وفتيات الكشافة، و**مجموعات الأصدقاء**، والمتبرعين الأفراد محل تقدير كبير، وتتيح استثماراً كبيراً في الحركة، كما يتضح من استخدام الأموال المقيّدة. فعلى سبيل المثال، تم استلام تبرع إرثي مميز بقيمة مليون دولار أمريكي في عام 2026 عبر المؤسسة العالمية، مما سيُمكن من الاستثمار في أنشطة استراتيجية على مدى عدة سنوات.

وخلال الفترة الثلاثية 2024-2026، حققت المراكز العالمية فائضاً تشغيلياً للحركة، مما أسهم في تحقيق المهمة وتوفير مصدر للإيرادات.

المصطلحات الرئيسية



- **الدخل المقيّد:** هو الدخل (الأموال) الذي يجب إنفاقه على استخدام محدد (أو مقيّد) وفقاً لما يحدده المانح. فعلى سبيل المثال، قد تتلقى الجمعية العالمية منحة لتنفيذ مشروع أو عمل محدد، وبموجب القانون لا يمكن استخدام هذه الأموال إلا لهذا الغرض المحدد.
- **الدخل غير المقيّد:** هو الدخل الذي يمكن للجمعية الخيرية استخدامه لتحقيق غرضها الخيري، دون تقييدها بنوع معين من الأنشطة أو المشروعات. ويمكن للجمعية الخيرية، تحت إشراف مجلس إدارتها، أن تقرر كيفية إنفاق هذه الأموال في سبيل تحقيق غرضها الخيري. ويُعدّ هذا الدخل مهمّاً لتمويل الوظائف الأساسية للجمعية الخيرية.
- **مجموعات الأصدقاء:** مجموعات من المتطوعين تقوم بجمع التبرعات بالنيابة عن الجمعية العالمية للمرشدات وفتيات الكشافة، وغالباً ما يكون ذلك لغرض محدد مثل المراكز العالمية أو الأقاليم.

الجزء الأول - تقرير الفترة الثلاثية 2024-2026

أبرز النقاط

وبالإضافة إلى ذلك، أُجريت مراجعتان رئيسيتان لرسوم العضوية العالمية والمساهمات الطوعية الأوروبية، بهدف تأمين نموذج تمويل مستدام في المستقبل:

- في عام 2024، واستجابةً للقرار رقم 12 الصادر عن المؤتمر العالمي الثامن والثلاثين، أُجرت الجمعية العالمية مراجعة لنموذج رسوم العضوية العالمية. وقد تم اعتماد نموذج جديد بشكل حاسم خلال الاجتماع العام الاستثنائي في سبتمبر 2024. وعلى الرغم من أن ذلك أدى إلى انخفاض في الدخل غير المقيّد للجمعية العالمية للمرشدات وفتيات الكشافة في عامي 2025 و2026 مقارنة بما كان مخططاً له في الميزانية، فقد تمت إدارة هذا الأمر بعناية. وتمكّنت معظم المنظمات الأعضاء من الوفاء بمساهماتها الجديدة، غير أنه من الضروري التركيز على تحسين سرعة السداد نظراً للموارد اللازمة لمتابعة الديون المتعثرة وتأثير ذلك على التدفقات النقدية للجمعية العالمية للمرشدات وفتيات الكشافة.
- وعلى المستوى الإقليمي، تمت مراجعة المساهمة الطوعية الأوروبية في عام 2025، مع اعتماد نموذج جديد خلال المؤتمر الإقليمي الأوروبي الثامن عشر للمرشدات. وقد مثّل ذلك خطوة إيجابية للإقليم الذي واجه، لعدة سنوات، تحديات في التوصل إلى توافق في الآراء.

يرجى الرجوع إلى [الملحق رقم 2](#) للحصول على عرض أكثر تفصيلاً للأداء المالي للفترة 2024-2026.



الجزء الأول - تقرير الفترة الثلاثية 2024-2026

أداء النتائج الاستراتيجية

يستعرض هذا القسم من التقرير التقدم المُحرز في تحقيق النتائج الاستراتيجية الثلاث للاستراتيجية العالمية. وتحت كل نتيجة، ستجدون جدولاً منظماً وفق مجالات العمل، يوجز أبرز الإنجازات خلال الفترة 2024-2026.

وبالإضافة إلى ذلك، قمنا باختيار بعض دراسات الحالة التي تُلقي الضوء على الأنشطة التي تم تنفيذها خلال هذه الفترة الثلاثية.

نتيجة رقم 2	نتيجة رقم 1
يتم دعم المنظمات الأعضاء لتكون مزدهرة وشمولية ، ولتقدم تجربة مرشحات وفتيات كشافة عالية الجودة	حركة مُوحَّدة على صلةٍ ببعضها البعض ، تقودها الفتيات والشابات
نتيجة رقم 3	
استدامة الجمعية العالمية للمرشحات وفتيات الكشافة	



الجزء الأول - تقرير الفترة الثلاثية 2024-2026

أداء النتائج الاستراتيجية

نتيجة رقم 1:

حركة موحدة على صلة ببعضها البعض، تقودها الفتيات والشابات

تماشيًا مع الاستراتيجية 2024-2029، ركزنا على الآتي:

- تعزيز المشاركة الشبابية الهادفة للفتيات والشابات على جميع المستويات في جميع أنحاء الجمعية العالمية للمرشدات وفتيات الكشافة، وإظهار أفضل الممارسات للحركة.
- بناء روابط قوية عبر الحركة بين المنظمات الأعضاء، والمتطوعات، والأعضاء صغار السن.
- تقديم حوكمة وقيادة فعّالة وشمولية ومتعددة الأجيال للحركة.
- تعزيز وتضخيم صوت موحّد للحركة

يوجد مؤشر لكل نتيجة، يوضح ما إذا كانت الأنشطة الرئيسية تُثبت أننا نسير إلى حدٍ كبير على المسار الصحيح في التنفيذ، أو ما إذا كان الأمر سيتطلب مزيدًا من التركيز خلال الفترة من 2027 إلى 2029.

استعراض النتيجة الاستراتيجية رقم 1: حركة موحدة ومترابطة تقودها الفتيات والشابات

مجال العمل	النتيجة الفرعية	تصنيف التقدم	الأنشطة الرئيسية 2024 - 2026
هوية قوية و متماسكة لحركة المرشدات وفتيات الكشافة	يتم تعزيز خصائص ومبادئ حركة المرشدات وفتيات الكشافة والتعبير عنها بوضوح عبر الحركة	على المسار الصحيح	<ul style="list-style-type: none"> • شاركنا في إنشاء أطر عمل حول حركة المرشدات وفتيات الكشافة عالية الجودة، تُركّز العمل على تعزيز الممارسة عبر الحركة • النمو والتعلم: الجزء الأول: السياسة والمفاهيم • إطار عمل المشاركة الشبابية الهادفة • لنتعلم معًا: إطار عمل كفاءة الميسرة الدولية
	يتم مشاركة تراث وقيم وأثر حركة المرشدات وفتيات الكشافة والاحتفال بهم.	على المسار الصحيح	<ul style="list-style-type: none"> • يوم الذكرى العالمي هو احتفال موحّد واستشراقي للحركة يمكن لجميع المنظمات الأعضاء المشاركة فيه • تقرير أثر يوم الذكرى العالمي 2024 • تقرير أثر يوم الذكرى العالمي 2025
تعزيز صورة ومكانة حركة المرشدات وفتيات الكشافة والاعتراف الخارجي بها وتواجدها على الساحة		يتطلب تركيزًا إضافيًا	<ul style="list-style-type: none"> • قمنا بتعيين مديرة للاتصالات، كما أنشأنا فرق اتصالات، وسننتهي من صياغة استراتيجية اتصالات ما بين مختلف أنحاء المنظمة بحلول نهاية عام 2026 • حضور وفد الجمعية العالمية للمرشدات وفتيات الكشافة مؤتمر الأمم المتحدة للأطراف المعني بتغير المناخ، ومؤتمر لجنة وضع المرأة • سلسلة ندوات عبر الإنترنت للشابات في إقليم أفريقيا، تحت شعار "ألهميها، أشركيها"، ركزت على المساواة بين الجنسين والشمولية وريادة الأعمال بقيادة الشباب • تدريب 315 شابة على المناصرة في عام 2025 • مكّنت برامج الجمعية العالمية للمرشدات وفتيات الكشافة الفتيات والشابات من تنفيذ 14,050 مشروع عمل مجتمعي، وصلت إلى 487,656 شخصًا في عام 2025 • عقد 27 اجتماعًا مع أصحاب المصلحة الخارجيين الرئيسيين وأكثر من 60 مداخلة في المنتديات من قبل فريق العلاقات الخارجية لإقليم أوروبا

الجزء الأول - تقرير الفترة الثلاثية 2024-2026

أداء النتائج الاستراتيجية

نتيجة رقم 1:

استعراض النتيجة الاستراتيجية رقم 1: حركة موحدة ومترابطة تقودها الفتيات والشابات

مجال العمل	النتيجة الفرعية	تصنيف التقدم	الأنشطة الرئيسية 2024 - 2026
الوحدة والتضامن والتعاون النشط في الحركة	تعزيز فرص التواصل وأوجه التأزر بين المنظمات الأعضاء	يتطلب تركيزًا إضافيًا	<ul style="list-style-type: none"> تُعد منصة نيران المخيم Campfire المنصة الرئيسية للمنظمات الأعضاء للوصول إلى آخر المستجدات والفرص والموارد تواصل منتظم مع المنظمات الأعضاء من خلال مكالمات فردية، ولقاءات مع المفوضين العامين/المفوضين الدوليين عبر الإنترنت وحضورًا، وإعداد تحليل مخاطر واستراتيجية إشراك للمنظمات الأعضاء
	صنع القرار التعاوني وآليات الحوار النشط بين المنظمات الأعضاء والجمعية العالمية للمرشدات وفتيات الكشافة بشكل مستقبلي الحركة	على المسار الصحيح	<ul style="list-style-type: none"> تنفيذ ناجح في حدود الميزانية للاجتماع العام الاستثنائي (2024) والمؤتمر العالمي التاسع والثلاثين (المقرر عقده في 2026) إجراء مشاورات فعّالة مع مجموعة واسعة من المنظمات الأعضاء قبيل اتخاذ القرارات الرئيسية للجمعية العالمية (مثل مراجعات رسوم العضوية، والحوكمة، ونماذج عقد المؤتمرات)، بما في ذلك عبر Campfire مشاورات المؤتمرات الإقليمية حول خطط العمل الإقليمية للفترة الثلاثية (5x)
صلات وروابط عالمية للفتيات والشابات تبني القيادة والمواطنة العالمية	يتم تقييم وتعزيز جودة وتأثير المبادرات التي تُبَسَّر الصلات والروابط العالمية للفتيات والشابات	على المسار الصحيح	<ul style="list-style-type: none"> طوّرت 311 شابة ممارساتهن القيادية من خلال برامج القيادة الحضرية وعبر الإنترنت خلال 2024-2026، وشرعت العديد منهن في التأثير على 15,604 من الشباب من خلال مشروعاتهن المجتمعية يضمن مشروع جودة برامج المراكز العالمية أن برامج الفتيات في المراكز العالمية تفي بنتائج نمو إطار النمو والتعلم ومعاييرها
	وصول أكبر للمبادرات التي تيسر الصلات والروابط العالمية الهادفة للفتيات والشابات وزيادة إمكانية المشاركة فيها	يتطلب تركيزًا إضافيًا	<ul style="list-style-type: none"> مشروع حركة تبادل الشباب من الجنوب إلى الجنوب (YES) للفتيات في إقليمي أفريقيا وآسيا والباسيفيك تقدم المراكز العالمية مجموعة كاملة من برامج التواصل العالمية على نطاق واسع للفتيات والشابات تمكنت الفتيات من تكوين علاقات أقوى مع أقرانهن عبر أقاليمهن من خلال تسع فعاليات إقليمية، بما في ذلك المخيم العربي مخيم روفر واي في النرويج 2024
المشاركة الشبابية الهادفة على المستويين الإقليمي والعالمي	آليات أقوى لتضخيم أصوات صغار السن ومشاركتهم في مبادرات الجمعية العالمية للمرشدات وفتيات الكشافة	يتطلب تركيزًا إضافيًا	<ul style="list-style-type: none"> تحسّن كبير في ممارسات الفريق العالمي المتعلقة بالمشاركة الشبابية الهادفة من خلال تنفيذ إطار المشاركة الشبابية الهادفة بشكل شامل في جميع الفرق
	وصول أكبر للشابات إلى فرص القيادة وساحات صنع القرار على المستويين الإقليمي والعالمي	على المسار الصحيح	<ul style="list-style-type: none"> أنشطة إقليمية حول القيادة متعددة الأجيال والمشاركة الشبابية الهادفة، مثل ندوة في الإقليم العربي وبناء قدرات الشابات في الحوكمة في إقليم آسيا والباسيفيك ورشة تمكين الشابات في الحوكمة التي استضافتها جمعية بهارات الكشافة والمرشدات في الهند مناسبات حوكمة للشابات في خمسة مؤتمرات إقليمية في عام 2025 وفي المؤتمر العالمي التاسع والثلاثين (المقرر عقده في 2026)

الجزء الأول - تقرير الفترة الثلاثية 2024-2026

أداء النتائج الاستراتيجية

مصطلحات رئيسية



يوم الذكرى العالمي: يُحتفل به كيوم للصدقة الدولية داخل الحركة منذ عام 1926.

منصة نيران المخيم Campfire: المنزل الرقمي لحركة المرشدات وفتيات الكشافة
[/https://campfire.waggs.org](https://campfire.waggs.org)

المشاركة الشبابية الهادفة: تعني النظر إلى صغار السن من الأطفال والمراهقين والشباب من الجنسين بصفتهم الخبراء في حياتهم الخاصة، وأن يكونوا عند مشاركتهم مُزوّدون بالمعلومات اللازمة، ومُمكنين، وآمنين، ويحظون بالتقدير.





دراسة حالة: المشاركة الشبابية الهادفة

استنادًا إلى توصيات البحث الخاص بالقرار رقم 32، عملت الجمعية العالمية للمرشدات وفتيات الكشافة على تطوير معارفها وفهمها وتطبيقها **للمشاركة الشبابية الهادفة**. وفي عام 2025، أطلقنا مجموعة من الموارد التي تم إعدادها بمُدخلات من المنظمات الأعضاء، وخبرات خارجية، وشابات، بهدف دعم الفريق العالمي للجمعية العالمية للمرشدات وفتيات الكشافة والمنظمات الأعضاء في تحسين ممارساتهم في مجال المشاركة الشبابية الهادفة.

ومن بين هذه الموارد، دورة تدريبية ذاتية التوجيه عبر الإنترنت تستضيفها منصة نيران المخيم Campfire، صُممت لتبسيط الجوانب النظرية للمشاركة الشبابية الهادفة وتحويلها إلى تطبيق عملي من خلال أمثلة واقعية. وحتى الآن، أتم أكثر من 120 عضو من الفريق العالمي للجمعية العالمية للمرشدات وفتيات الكشافة (من الموظفين والمتطوعات) هذه الدورة. وبفضل فريقنا المُلم بما يُسهم في دعم الفتيات والشابات وتمكينهن، نحن على استعداد لخلق المزيد من الفرص للمشاركة الشبابية، وضمان نموهم وتعلمهم خلال هذه التجارب.

تُعد فيبي وانج، رئيسة المؤتمر العالمي لعام 2026، من جمعية مرشدات هونج كونج، مثالًا رائعًا على كيفية إسهام المشاركة الشبابية الهادفة في تنمية قيادة المرأة الشابة واهتماماتها وإمكاناتها: "بدأت شغفي بالحوكمة خلال أول مؤتمر عالمي شاركت فيه بصفتي مراقبة شابة في المؤتمر العالمي السابع والثلاثين. لاحقًا، عملت كمراقبة شابة ومنسقة وفد جمعية مرشدات هونج كونج خلال المؤتمر الإقليمي الرابع عشر لإقليم آسيا والباسيفيك في عام 2022، بالإضافة إلى كوني عضوًا في فريق تخطيط مناسبة ما قبل المؤتمر للشابات. ولمواصله استكشاف الحوكمة، انضمت إلى فريق الخدمات العالمي للمؤتمر العالمي الثامن والثلاثين، وعملت كمحاضرة أصوات في الاجتماع العام الاستثنائي للجمعية العالمية للمرشدات وفتيات الكشافة لعام 2024، وكميسرة برنامج في المؤتمر الإقليمي الخامس عشر لإقليم آسيا والباسيفيك في عام 2025. وقد أتاحت لي هذه التجارب الخمس فهم عمليات المؤتمر، والنظام الأساسي، والقواعد الإجرائية، والسياسات."

وعلى مستوى منظماتها العضو، تُعد فيبي عضوًا مؤسسًا في **"مركز التفكير للشابات"**، وهي شبكة اتصالات للشابات تُدار ذاتيًا وتدعم أعضائها في تعزيز معارفهن وفهمهن للحوكمة. ويتمثل الأثر المتسلسل لمشاركة فيبي في الحوكمة على مستوى المنظمة، والمستوى الإقليمي، والمستوى العالمي، في أنها واصلت نقل خبراتها إلى مزيدٍ من الشابات، مما يساهم في بناء البيئة الداعمة والتمكين التي نأمل أن نراها في جميع أنحاء الحركة.



من أجل
عالمها

الجزء الأول - تقرير الفترة الثلاثية 2024-2026

أداء النتائج الاستراتيجية

نتيجة رقم 2:

يتم دعم المنظمات الأعضاء لتكون مزدهرة وشمولية ، ولتقدم تجربة مرشحات وفتيات كشافة عالية الجودة

تماشيًا مع استراتيجية 2024-2029، ركزنا على:

- تتمتع المنظمات الأعضاء بالخبرة والقدرة على تقديم تجربة حركة مرشحات وفتيات كشافة عالية الجودة، بقيادة الفتيات والشابات، باستخدام الطريقة التعليمية غير الرسمية للمرشحات وفتيات الكشافة.
- منظمات أعضاء قوية وقادرة على جذب أعضاء جدد من الشابات والمتطوعات والحفاظ عليهن.
- حركة المرشحات وفتيات الكشافة حركة شمولية، وهي تجربة متاحة لكل وأي فتاة أو شابة.

استعراض النتيجة الاستراتيجية رقم 2 : منظمات أعضاء مزدهرة وشمولية ، تقدم تجربة مرشحات وفتيات كشافة عالية الجودة

2026 - 2024 الأنشطة الرئيسية	تصنيف التقدم	النتيجة الفرعية	مجال العمل
<ul style="list-style-type: none"> • ملتقيات المفوضين الدوليين في الأقاليم • الأكاديمية السنوية في إقليم أوروبا • تم تعزيز وظيفة مركز المعرفة على منصة Campfire، بإدراج مكتبة للموارد ومساحات مخصصة للمنظمات الأعضاء ملائمة للغرض. ويشمل ذلك مساحة جديدة لقادة المنظمات الأعضاء • مناقشات مائدة مستديرة حول نمو العضوية واستراتيجياتها في إقليم أفريقيا • ندوات عبر الإنترنت "بطلات الكاريبي من أجل التغيير" ومناسبة حضورية في كوراساو 	يتطلب تركيزًا إضافيًا	آليات أقوى لتيسير تبادل معارف المنظمات الأعضاء حول جودة حركة المرشحات وفتيات الكشافة	تعاون المنظمات الأعضاء وتواصلها من أجل حركة مرشحات وفتيات كشافة عالية الجودة
<ul style="list-style-type: none"> • التدريب العالمي لإطار النمو والتعلم - الجزء الأول، استضافته كشافة ومرشحات فرنسا، باللغتين الفرنسية والإنجليزية بشكل كامل • مشاوره حول إطار النمو والتعلم ومنصة تفاعلية له عبر الإنترنت • تم التخطيط لمنتدى النمو والتعلم ... • اجتمعت 24 شابة من 15 منظمة عضو في مناسبة "محقر النمو في أفريقيا" لريادة الأعمال بقيادة صغار السن، لتبادل الخبرات وتعلم مهارات جديدة تعزز من قدرات منظماتهن الأعضاء 	على المسار الصحيح	مساحات للابتكار المشترك والتعاون ، تدعم المنظمات الأعضاء لجعل حركة المرشحات وفتيات الكشافة أكثر صلة بكل فتاة وأي فتاة	



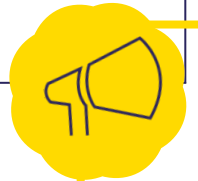
الجزء الأول - تقرير الفترة الثلاثية 2024-2026

أداء النتائج الاستراتيجية

نتيجة رقم 2

استعراض النتيجة الاستراتيجية رقم 2: منظمات أعضاء مزدهرة وشمولية، تقدم تجربة مرشحات وفتيات كشافة عالية الجودة

مجال العمل	النتيجة الفرعية	تصنيف التقدم	الأنشطة الرئيسية 2024 - 2026
دعم المنظمات الأعضاء لتقديم حركة مرشحات وفتيات كشافة عالية الجودة	تتمتع المنظمات الأعضاء بإمكانية الوصول إلى دعم فعال مفضل حسب الاحتياجات، وموارد تعليمية، وفرص تعلم وتنمية عالية الجودة	على المسار الصحيح	<ul style="list-style-type: none"> تمت مراجعة نهج إدارة العلاقات مع المنظمات الأعضاء واعتماد عمليات أقوى تم تيسير 42 عملية تقييم للقدرات (كل عملية لمنظمة عضو واحدة) تقديم الدعم والموارد (على سبيل المثال: 2 مليون جنيه إسترليني كمنح للمنظمات الأعضاء في عام 2025) للبرامج (حرة لأكون أنا، التصفح الذكي، العمل المناخي بقيادة الفتيات، وغيرها) أكملت 265,472 فتاة وشابة منهج شارة في عام 2025 عبر 70 منظمة عضو تم تأسيس فرق بناء القدرات الإقليمية لإطار النمو والتعلم بالكامل الآن، بعد تكييفه مع الهيكل الإقليمي لتسهيل التكامل مع التنفيذ على المستوى الإقليمي ورشة عمل إطار النمو والتعلم لإقليم آسيا والباسيفيك في نيبال مناسبة إقليمية عن الحوكمة في كيغالي، رواندا شاركت 84 منظمة عضو في تدريب الحماية، وتم دعم 44 منظمة عضو لوضع أو تحديث سياسات الحماية الخاصة بها دعم متاح لجميع المنظمات الأعضاء ليكون لديها سياسات حماية مُحدّثة بحلول عام 2026 اجتماع المنظمات الأعضاء بجزر الباسيفيك في ملتقاها في فيجي
تقتدي مبادرات الجمعية العالمية للمرشحات وفتيات الكشافة بخصائص حركة المرشحات وفتيات الكشافة عالية الجودة وتمثلها	تلتزم موارد الجمعية العالمية ومشروعاتها بإطار الجمعية العالمية للمرشحات وفتيات الكشافة للنمو والتعلم	على المسار الصحيح	<ul style="list-style-type: none"> في عام 2025، بدأ فريق الكتابة لدينا بضمن توافق جميع موارد ومشروعات الجمعية العالمية للمرشحات وفتيات الكشافة الجديدة أو المحدّثة مع إطار النمو والتعلم، وأن تُسهم في تحقيق نواتج النمو. وحتى الآن، تم تحديث عشر ملفات أنشطة بهذه الطريقة، وسيستمر هذا العمل خلال السنوات الثلاث المقبلة. خلال الفترة من 2024 إلى 2025، نشرنا إصدار "النمو معًا"، وهو إطار عملنا للتيسير الدولي، وقمنا بتدريب 180 من المتطوعات والموظفين على التيسير في سياقات متنوعة. وسيصبح هذا التدريب متطلبًا إلزاميًا لكل من يقوم بتيسير التعلم لصالح الجمعية العالمية للمرشحات وفتيات الكشافة.





دراسة حالة: تعزيز المنظمات الأعضاء من خلال أداة بناء القدرات 2.0

مع إعادة إطلاق أداة بناء القدرات بالجمعية العالمية للمرشدات وفتيات الكشافة (CAT 2.0) في عام 2023، أثبتت هذه الأداة المُحسَّنة للتقييم الذاتي أهميتها البالغة للمنظمات الأعضاء في مختلف السياقات. وقد تم تقسيمها إلى خمسة أقسام استراتيجية، تتضمن مؤشرات "أساسية" ومؤشرات تم تصنيفها على أنها "للمضي قدمًا"، مما يوفر خارطة طريق واضحة لتقييم المنظمة، مع تسليط الضوء على نقاط القوة ومجالات التطوير. وحتى الآن، استخدمت أكثر من 36 منظمة عضو هذه الأداة. ومن بين هذه المنظمات، شاركت 15 منظمة عضو في جلسات حضورية تم تيسيرها من قبل فريق مخصص من المستشارات العالميات لأداة بناء القدرات أو أعضاء من الفريق العالمي للجمعية العالمية للمرشدات وفتيات الكشافة. بينما شاركت منظمة عضو واحدة من خلال جلسات ميسرة عبر الإنترنت، قامت المنظمات الأعضاء المتبقية بعقد جلسات داخلية على مستوى صنع القرار وقدمت بالفعل نتائجها. بالإضافة إلى ذلك، أشارت مجموعة أخرى من المنظمات الأعضاء إلى أنها تستخدم الأداة حاليًا ولكنها لم تُقدِّم بياناتها بشكل رسمي بعد.

رحلة منظمة فتيات كشافة ألبانيا

- خلال عامي 2024 و2025، عمل فريق بناء القدرات في مجال تنمية العضوية في شراكة مع فتيات كشافة ألبانيا للتغلب على التحديات التشغيلية وتحسين تركيزهم الاستراتيجي من خلال نهج مُصمَّم خصيصًا متعدد المراحل:
- المواءمة الاستراتيجية: عُقدت جلسات تمهيدية عبر الإنترنت مع فريق بناء القدرات وفريق إقليم أوروبا لمناقشة المهمة والرؤية والقيادة والاستراتيجية
 - دعم متخصص: تم التعاون مع فريق بناء القدرات في مجال جمع التبرعات والتمويل؛ لتقديم دعم مُوجَّه في مجال تنمية الموارد
 - التيسير الميداني: في نوفمبر 2025، قام فريق الجمعية العالمية للمرشدات وفتيات الكشافة بزيارة المنظمة العضو لتيسير جلسة تقييم للقدرات تم تكييفها خصيصًا لتُناسب الواقع المحلي واحتياجات المنظمة



الجزء الأول - تقرير الفترة الثلاثية 2024-2026

أداء النتائج الاستراتيجية



دراسة حالة: تعزيز المنظمات الأعضاء من خلال أداة بناء القدرات 2.0

الأثر والتوقعات المستقبلية

مثّلت هذه الجلسة محطة فارقة للمجلس الوطني لفتيات كشافة ألبانيا، حيث كانت أول اجتماع حضوري لهم منذ انتخابه في الجمعية العمومية. وقد وقّرت الجلسة مساحة تعاونية لصنّاع القرار الرئيسيين للاتفاق على الإجراءات المستقبلية ووضع جداول زمنية واقعية، مما أدى إلى تغييرات جوهرية داخل المنظمة.

ومن خلال عملية تقييم القدرات، حددت فتيات كشافة ألبانيا مجالات أساسية للتطوير المستمر: الشؤون المالية وجمع التبرعات، والبرنامج التعليمي، وتدريب القائدات، وذلك لتعزيز مستقبل حركة المرشدات في ألبانيا.



الجزء الأول - تقرير الفترة الثلاثية 2024-2026

أداء النتائج الاستراتيجية

نتيجة رقم 3

استدامة الجمعية العالمية للمرشدين وفتيات الكشافة

يعتمد نجاح استراتيجيتنا على أساس تنظيمي قوي ومستدام. ولتمكيننا من تحقيق النتيجتين الاستراتيجيتين الأولى والثانية، أعطينا الأولوية للنتيجة الاستراتيجية الثالثة خلال الفترة 2024 - 2026؛ لضمان أن تكون الجمعية العالمية للمرشدين وفتيات الكشافة في وضع قوي ماليًا وتشغيليًا. ولتحقيق ذلك، عملنا على تحسين نموذجنا التشغيلي ليوافق التحديات المستقبلية، واستثمرنا في تعزيز فرق المتطوعات والموظفين، بحيث تتمتع الجمعية العالمية للمرشدين وفتيات الكشافة بالمرونة اللازمة للاستجابة للاحتياجات والأولويات المتغيرة للحركة.

كما حققنا قدرًا أكبر من الوضوح بشأن مصادر دخلنا، بما في ذلك إتمام مراجعة نموذج رسوم العضوية. وسنواصل البناء على ذلك من خلال تحسين عرضنا بشكل أكبر لضمان توافقه مع إمكاناتنا المالية، وضمان إعطائه الأولوية للاحتياجات الرئيسية للمنظمات الأعضاء، مع الاستمرار في تنويع مصادرنا لتوليد الدخل.

استعراض النتيجة الاستراتيجية رقم 3: استدامة الجمعية العالمية للمرشدين وفتيات الكشافة

مجال العمل	النتيجة الفرعية	تصنيف التقدم	الأنشطة الرئيسية 2024 - 2026
الاستدامة المالية	تحسين نظم وعمليات الإدارة المالية	على المسار الصحيح	<ul style="list-style-type: none">يعمل نظام IRIS المالي بكفاءة ويتم استخدامه بفعاليةتحديث السياسات المالية (مثل الاحتياطات وتفويض الصلاحيات)مراجعة نموذج رسوم العضوية، مما أسفر عن سياسة جديدة لرسوم العضويةتنفيذ عملية طرح عطاءات للتدقيق لضمان تقديم أفضل مستوى من الخدمات. ويتوفر هنا أحدث تقرير سنوي والبيانات المالية للسنة المنتهية في 31 ديسمبر 2024
	المراكز العالمية مستدامة تجاريًا	على المسار الصحيح	<ul style="list-style-type: none">تم وضع خطة الاستثمار الرأسمالي للمراكز العالميةالاستثمار في الاتصالات والتسويقتم وضع ملف أنشطة المغامرات الدولية للمراكز العالميةتحسين أنظمة الإدارة المالية
	زيادة الدخل الذي يتم جمعه من التبرعات بما يتماشى مع غرض الجمعية العالمية للمرشدين وفتيات الكشافة وأولوياتها	يتطلب تركيزًا إضافيًا	<ul style="list-style-type: none">إدارة ورعاية الشركاء والجهات المانحة الحاليين (بما في ذلك جمعية أولاف بادن باول ومجموعات الأصدقاء)البحث عن تمويل جديد لمجالات العمل ذات الأولوية للجمعية العالمية للمرشدين وفتيات الكشافة، من خلال تطوير منتجات جديدة وتجهيز حزم لمجالات العمل الحالية لتمويلها من قبل مانحين وشركاء جدداستراتيجية جديدة لجمع التبرعات (ديسمبر 2025))
الكفاءة التشغيلية	وجود نظم وعمليات إدارية قوية (مثل إدارة البيانات، المراقبة والتقييم والتعلم، والاتصالات).	على المسار الصحيح	<ul style="list-style-type: none">تم وضع نهج شامل لجميع أنحاء المنظمة للمراقبة والتقييم والتعلم، مع تعزيز دقة وقوة مؤشرات ومقاييس النتائجتطبيق نظام جديد لإدارة علاقات العملاء خلال 2026-2027 لإدارة البيانات على مستوى المنظمة، كجزء من استراتيجية رقمية أوسعتحديث أنظمة إدارة المراكز العالمية بما يسمح بجمع المعلومات ذات الصلة بإدارة المخاطر وإمكانية الوصولمراجعة نهج التعاقد الدولي (الموظفين/المتقاعدين المستقلين)

الجزء الأول - تقرير الفترة الثلاثية 2024-2026

أداء النتائج الاستراتيجية

نتيجة رقم 3

استعراض النتيجة الاستراتيجية رقم 3: استدامة الجمعية العالمية للمرشدات وفتيات الكشافة

مجال العمل	النتيجة الفرعية	تصنيف التقدم	الأنشطة الرئيسية 2024 - 2026
الكفاءة التشغيلية	تنفيذ نموذج تشغيلي متماسك ومتسق للمتطوعات، ويضيف قيمة عبر الجمعية العالمية للمرشدات وفتيات الكشافة	على المسار الصحيح	<ul style="list-style-type: none"> تنسيق وإدارة شبكة متطوعات الجمعية العالمية للمرشدات وفتيات الكشافة تدريب مديرات جدد لإدارة المتطوعات، وتم تشكيل فرق المتطوعات أو توسيع نطاقها عند الحاجة تحديث الشروط المرجعية للجان الإقليمية وتقديم تدريب تعريفي شامل
ثقافة الفريق العالمي وفعاليته	تعزيز وتحسين العمليات والممارسات التعاونية عبر الفريق العالمي للجمعية العالمية للمرشدات وفتيات الكشافة	يتطلب تركيزًا إضافيًا	<ul style="list-style-type: none"> وضع استراتيجية جديدة لجمع التبرعات للفترة 2026-2029 بالتعاون مع جميع إدارات الجمعية العالمية للمرشدات وفتيات الكشافة وأصحاب المصلحة تصنيف منصة نيران المخيم Campfire قيمة للعمل الجماعي العالمي من خلال تعزيز التواصل والتعاون أظهر أحدث استبيان للموظفين (2025) أن 96% من الموظفين ملتزمون بنجاح الجمعية العالمية للمرشدات وفتيات الكشافة، وأن 85% يشعرون بالمشاركة والتمكين
ثقافة الفريق العالمي وفعاليته	قيادة وإدارة فعّالة للفريق العالمي	على المسار الصحيح	<ul style="list-style-type: none"> تنفيذ تغييرات على حوكمة الجمعية العالمية للمرشدات وفتيات الكشافة وهيكلها التشغيلي وطرق عملها لتحقيق أداء فعّال مراجعة هيكل حوكمة الحركة والجمعية العالمية للمرشدات وفتيات الكشافة
ثقافة الفريق العالمي وفعاليته	إدارة قوية للموارد البشرية تدعم الموظفين والمتطوعات للازدهار والتفوق (على سبيل المثال: التوظيف، التدريب، التعريفي، التعلم والتنمية، وإدارة الأداء)	يتطلب تركيزًا إضافيًا	<ul style="list-style-type: none"> تحديث برنامج التدريب التعريفي وتوفير دعم مستمر وإطار عمل لإدارة أداء المتطوعات تطوير مهني موجّه لتمكين الموظفين من أداء أدوارهم على نحو أفضل دمج خطة عمل التنوع والعدالة والشمولية في الجمعية العالمية للمرشدات وفتيات الكشافة دعم إطار عمل كفاءات التيسير في جميع أنحاء المنظمة
ثقافة الفريق العالمي وفعاليته	تتماشى تجربة الفريق العالمي مع قيم الجمعية العالمية للمرشدات وفتيات الكشافة ومُدونة قواعد السلوك	على المسار الصحيح	<ul style="list-style-type: none"> التأكد من أن شبكة متطوعات الجمعية العالمية للمرشدات وفتيات الكشافة تتمتع بموارد جيدة وشمولية وقادرة على تنسيق الفرص للمتطوعات عبر الحركة يحصل الموظفون ومديرات إدارة المتطوعات على التدريب والموارد اللازمة لدعم ممارسات القيادة الشمولية ذات الكفاءة العالمية، ويكملون تدريبًا على الحماية، والتنوع والعدالة والشمولية، والمشاركة الشبابية الهادفة.



المصطلحات الرئيسية

المراقبة والتقييم والتعلم: نهج نظامي يساعد المنظمات على تتبّع التقدم، وتقييم الأثر، واستخدام الرؤى والمعارف المستخلصة لتحسين البرامج وصنع القرارات.

نظام إدارة علاقات العملاء: برنامج يساعد المؤسسات على إدارة وتحليل جميع التفاعلات مع العملاء الحاليين والمحتملين بهدف تحسين العلاقات، وتبسيط العمليات، ودفع عجلة النمو.

الجزء الأول - تقرير الفترة الثلاثية 2024-2026

أداء النتائج الاستراتيجية



المراكز العالمية: ربط الحركة

تواصل المراكز العالمية للجمعية العالمية للمرشدات وفتيات الكشافة أداء دور حيوي في ربط الفتيات والشابات عبر الحركة، من خلال توفير مساحات لتنمية القيادة، وبناء الصداقات الدولية، وتعزيز الانخراط العالمي. وقد شهدت الفترة الثلاثية 2024-2026 نشاطًا مكثفًا ونجاحًا باهرًا، تميّز بمحطات رئيسية مهمة، وتنفيذ قوي للبرامج، وعمل استراتيجي لتعزيز استدامة المراكز وتأثيرها على المدى الطويل.

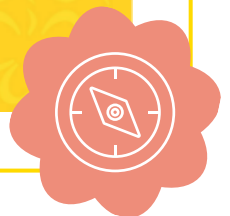
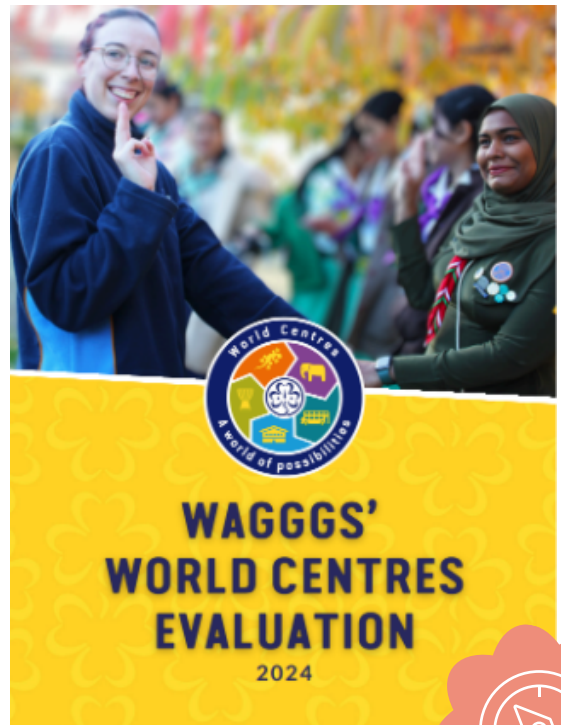
المحطات الرئيسية

- فبراير 2024 - أُعيد افتتاح نويسترا كبانيا رسميًا، بعد إغلاق دام ثلاث سنوات خلال جائحة كوفيد-19، ليرحب بالأعضاء مجددًا في هذا المركز المحبوب في المكسيك، ولنستعيد مركز محوري مهم لتجارب حركة المرشدات وفتيات الكشافة الدولية
- يونيو 2024 - استضاف مركز كوسافيري في غانا أول مناسبة له، عقب القرار الصادر في المؤتمر العالمي الثامن والثلاثين (القرار رقم 10)، مما شكّل خطوة مهمة في توسيع تواجد الجمعية العالمية للمرشدات وفتيات الكشافة وتعزيز انخراطها عبر أفريقيا
- ديسمبر 2024 - تم نشر **تقييم المراكز العالمية**، استجابةً للقرار رقم 9 للمؤتمر العالمي الثامن والثلاثين، حيث أكدت هذه المراجعة الشاملة على أهمية المراكز للحركة، مع تحديد فرص لتعزيز مساهمتها الاستراتيجية طويلة الأمد
- 2025 - تم نشر **تقييم كوسافيري**، الذي استعرض المرحلة التجريبية وقيّم نماذج التشغيل المحتملة للمستقبل

وبالتوازي مع هذه المحطات البارزة، يستمر العمل على تعزيز استدامة جميع المراكز العالمية وإمكانية الوصول إليها وتعزيز قيمتها الاستراتيجية، بما يضمن استمرارها كمساحات نابضة بالحياة تُلهم الفتيات والشابات حول العالم.

الاستدامة المالية

على مدار السنوات الثلاث الماضية، حافظت المراكز العالمية على وضع مالي إيجابي غير مقيّد، محققة هدف التشغيل المتمثل في حياد التكلفة. وقد سجّلت المراكز فائضًا غير مقيّد قدره 101 ألف جنيه إسترليني في عام 2024، تلاه 57 ألف جنيه إسترليني في عام 2025 (غير مدقّق)، مع توقع فائض قدره 41 ألف جنيه إسترليني في عام 2026. وبينما يختلف الأداء ما بين المراكز تبعًا لدورات البرامج وأعداد الزوار، فإن الشبكة التي تضمهم كوحدة أعمال تظل مستدامة ماليًا.



الجزء الأول - تقرير الفترة الثلاثية 2024-2026

أداء النتائج الاستراتيجية



المراكز العالمية: ربط الحركة

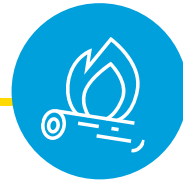
الوصول والأثر

تواصل المراكز العالمية تحقيق أثر كبير عبر الحركة. ففي عام 2025 وحده، وصلت المراكز إلى 6,884 فتاة وشابة، وأشركت 2,162 مشاركة في البرامج، واستقبلت 5,967 ضيفة من المرشدات وفتيات الكشافة من 44 دولة.

وخلال عام 2025، نُفذت المراكز 57 مناسبة حضورية، واستضافت 92 متطوعة، ووصلت إلى أكثر من 11,000 من أفراد المجتمع من خلال أنشطة التوعية. كما ساهمت 174 منحة دراسية ومنحة سفر، بإجمالي 122,000 جنيه إسترليني، في ضمان إتاحة تجارب القيادة الدولية للفتيات والشابات من مختلف أنحاء الحركة.

التطلع إلى المستقبل

تظل المراكز العالمية عنصرًا محوريًا في تحقيق مهمة الجمعية العالمية للمرشدات وفتيات الكشافة في تمكين الفتيات والشابات من خلال الروابط العالمية وتنمية القيادة. وتلتزم الجمعية العالمية بالاستثمار في مستقبل هذه المراكز من خلال حملة رأسمالية طموحة، لضمان أن تكون مرافقها حديثة، ويمكن الوصول إليها، ومستدامة بيئيًا، وجاهزة لخدمة الحركة على مدار المئة عام القادمة.





الجزء الثاني: تحديثات منتصف الفترة الاستراتيجية 2027-2029

الجزء الثاني - تحديثات منتصف الفترة لاستراتيجية 2027-2029

تأملات منتصف الفترة الاستراتيجية

تُمثل نهاية عام 2026 نقطة المنتصف لاستراتيجيتنا العالمية 2024-2029. ولضمان أننا نسير على المسار الصحيح لتحقيق نتائجنا، سنقوم بمراجعة إطار عمل النتائج الخاص بنا **(كما هو موضح في الصفحة 44)** بحلول نهاية العام.

ستنظر هذه المراجعة في التقدم المُحرز حتى الآن، والسياق الداخلي للفريق العالمي والشبكة الأوسع للجمعية العالمية للمرشدين وفتيات الكشافة، بالإضافة إلى السياق والظروف الخارجية التي تؤثر على حركة المرشدين وفتيات الكشافة. ونتوقع حدوث بعض التعديلات على النتائج التي نعمل على تحقيقها ضمن كل نتيجة استراتيجية، استجابةً لهذه العوامل. وبشكل عام، نتوقع ألا تشهد مجالات العمل في الاستراتيجية العالمية تغييرات كبيرة عند نقطة المراجعة في منتصف مدة الاستراتيجية. ومع ذلك، ومع اعتماد نظرية التغيير الجديدة للفريق العالمي، إلى جانب تعزيز أنظمة المراقبة والتقييم والتعلم بما يتيح تحديد الأولويات بشكل أكثر استنارة، وزيادة التركيز على الانخراط الإقليمي وبناء قدرات المنظمات الأعضاء، قد تتطور بعض مجالات العمل في هذه المرحلة.

وستسفر هذه العملية عن إطار نتائج مُعدّل للفترة 2027-2029، يساعدنا على تركيز أولوياتنا والمساهمة بأكثر قدر من الفاعلية في تحقيق استراتيجيتنا. وسيتم مشاركة ذلك مع المنظمات الأعضاء كجزء من تحديث المجلس العالمي في ديسمبر 2026.

وفيما يلي ملخص للتأملات التي دارت حتى الآن حول سياقنا التنظيمي، والاحتياجات المتطورة للحركة، والبيئة الخارجية، والتي ستؤثر على تحديد أولوياتنا للفترة 2027 - 2029.

الفريق العالمي للجمعية العالمية للمرشدين وفتيات الكشافة

أداؤنا خلال الفترة 2024 - 2026 أتاح مجالات التركيز التالية للفترة 2027 - 2029:

- مع تعزيز استدامة الفريق العالمي للجمعية العالمية للمرشدين وفتيات الكشافة، يمكننا زيادة التركيز على النتيجتين الاستراتيجيتين 1 و2 خلال السنوات الثلاث المقبلة، مع إعطاء الأولوية لدورنا في دعم **استدامة الحركة** والتركيز بشكل أكبر على الأنشطة الخارجية التي تعزز صورة وحضور الحركة. كما سنركز بشكل أكبر على تنويع مصادر دخلنا من خلال تنفيذ استراتيجية جمع التبرعات وتجربة قنوات جديدة لتوليد الدخل.
- في عام 2025، وافق المجلس العالمي على دراسة جدوى استثمارية لتعزيز عملنا في التخطيط التنظيمي والمراقبة والتقييم والتعلم، وإرساء إدارة أفضل للبيانات من خلال نظام إدارة علاقات العملاء. سيدعم هذا الاستثمار تحقيق **توافق استراتيجي** أكبر عبر جميع جوانب أعمالنا، وتحسين عملية صنع القرار وتحديد الأولويات، وتمكين تبادل المعلومات والتعاون بشكل أفضل بين الفرق. وخلال السنوات الثلاث المقبلة، سنواصل تطوير هذا المجال وإرساء الأنظمة والممارسات الأساسية التي نحتاجها، وسنوظف هذا الاستثمار لتعزيز قدرتنا على جمع **ومشاركة الرؤى** التي تدعم المنظمات الأعضاء في التعلم من بعضها البعض ومن الاتجاهات الأوسع التي تؤثر على الفتيات والشابات، و **لإثبات أثرنا الجماعي على وجه الخصوص**.
- سنواصل تعزيز آليات **الحوار والتشاور** واستخدام مساحات الجمعية العالمية للمرشدين وفتيات الكشافة لضمان سماع أصوات المنظمات الأعضاء والاستجابة لها بشكل منتظم خلال كل فترة ثلاثية. كما سننفذ توصيات مراجعة الحوكمة، ونوائم دورات التخطيط لدينا لتعزيز تنفيذنا الجماعي لاستراتيجيتنا المشتركة، مُستنيرين ومدعومين من أقاليمنا الخمسة.

الجزء الثاني - تحديثات منتصف الفترة لاستراتيجية 2027-2029

تأملات منتصف الفترة الاستراتيجية

- للبناء على نجاح **المراكز العالمية** خلال السنوات الثلاث الماضية، سندعم الاستثمار المناسب لضمان الاستدامة طويلة الأمد لهذه المرافق الرائعة وتطويرها ، وذلك من خلال خطة استثمار رأسمالي وحملة لجمع التبرعات.
- يُمثل الاحتفال بالذكرى المئوية للجمعية العالمية للمرشدات وفتيات الكشافة في عام 2028 فرصة للاحتفال بالحركة العالمية وما حققناه معًا، وكذلك التطلع إلى المستقبل. وسنغتنم هذه الفرصة لتعزيز حضور ومكانة الحركة العالمية من خلال الاستثمار في **مشروع الذكرى المئوية**.
- إنها أيضًا لحظة فارقة للتأمل في ماضينا والتعلم منه. ففي عام 2026، خضعت **أرشيفات الجمعية العالمية للمرشدات وفتيات الكشافة** لتقييم احترافي، حيث تبين ما تمثله من قيمة اجتماعية عالية. وسيسهل الاستثمار الإضافي في حفظ الأرشيفات وفهرستها ورقمنتها، إلى جانب التواصل مع أمناء أرشيفات حركة المرشدات وفتيات الكشافة حول العالم، في مساعدتنا على سرد قصتنا الجماعية بشكل أفضل.



وضع نظرية التغيير للفريق العالمي للجمعية العالمية للمرشدات وفتيات الكشافة

لوضع الأساس لعملنا التطويري في مجال التخطيط التنظيمي والمراقبة والتقييم والتعلم، بدأنا العمل في وضع نظرية التغيير للفريق العالمي للجمعية العالمية للمرشدات وفتيات الكشافة في سبتمبر 2025. وقد تضمنت هذه العملية مراجعة مكتبية مُعمّقة للمشاورات السابقة مع المنظمات الأعضاء والفتيات والشابات، وبحثًا في الاتجاهات الخارجية، بالإضافة إلى مشاورات شبابية عالمية وصلت إلى 5,520 فتاة وشابة من 87 منظمة عضو عبر جميع أقاليم الجمعية العالمية. ثم عملنا مع مجموعة استشارية شبابية ومجموعة من أصحاب المصلحة من المنظمات الأعضاء للمشاركة في صياغة نظرية التغيير. وتعكس هذه النظرية التغيير الذي تسعى الحركة إلى تحقيقه كما ورد في رؤية بوصلة 2032، والتحديات التي تعيق ازدهار الفتيات حاليًا، والدور الذي يمكن أن تلعبه حركة المرشدات وفتيات الكشافة في تغيير هذا الواقع. ثم تركز النظرية على الأدوار الأنسب التي ينبغي أن يضطلع بها الفريق العالمي لدعم الشبكة الأوسع نطاقًا للجمعية العالمية للمرشدات وفتيات الكشافة وتحقيق تغيير إيجابي. ونتطلع إلى مشاركة نظرية التغيير، والرؤى الداعمة المستخلصة من المشاورات والمراجعة المكتبية، خلال المؤتمر العالمي القادم.



القضايا الصاعدة في الحركة

من خلال عملنا مع المنظمات الأعضاء عبر الجمعية العالمية للمرشدات وفتيات الكشافة، وبشكل خاص من خلال الرؤى المستخلصة من المؤتمرات الإقليمية في عام 2025، حددنا بعض الاتجاهات والمجالات المشتركة التي سيكون دعم الجمعية العالمية للمرشدات وفتيات الكشافة لها موضع تقدير.

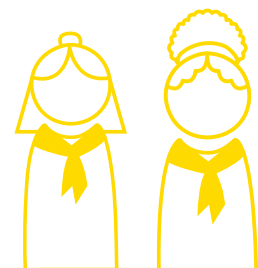
الصورة العامة والحضور على الساحة

طلبت العديد من المنظمات الأعضاء مزيداً من الدعم من الجمعية العالمية للمرشدات وفتيات الكشافة لتعزيز حضور الحركة ورفع مكانتها، ومساعدتها على التعبير بشكل أفضل عن قيمة الحركة على المستوى الوطني، وتسهيل استفادة المنظمات الوطنية من مصداقية كونها جزءاً من حركة عالمية، والاستمرار في تمكين ودعم أصوات الفتيات، وتعزيز حضور الحركة في المحافل الدولية. وخلال الفترة 2027-2029، سنقوم بتحديث استراتيجية المناصرة لضمان تواجد الجمعية العالمية للمرشدات وفتيات الكشافة على المستويين العالمي والإقليمي في الساحات ذات الصلة، وسنركز استراتيجيتنا للاتصالات على تعزيز حضور الحركة، وتقديم موارد ودعم جديدين للمنظمات الأعضاء على المستوى الوطني في مجال الصورة العامة والحضور على الساحة.

تطور ديناميكية العلاقات مع المنظمات الشبابية الأخرى

أشارت عدة منظمات أعضاء، لا سيما في الإقليم العربي وإقليم آسيا والباسيفيك، إلى تطورات في طبيعة العلاقة مع المنظمات الوطنية للكشافة العالمية. ونظراً لأن الكشافة العالمية طلبت من جميع منظماتها الأعضاء أن تصبح مختلطة، وأفادت بأنها لن تعترف بمنظمات وطنية جديدة للمرشدات والكشافة، فقد أدى ذلك في بعض السياقات إلى تشجيع الفتيات من المنظمات الأعضاء بالجمعية العالمية للمرشدات وفتيات الكشافة على الانضمام إلى منظمات الكشافة العالمية. ونحن نؤمن بقوة بقيمة الشراكة الإيجابية والبناءة بين منطمتينا على جميع المستويات، وقد عملنا على تعزيز هذا الارتباط العالمي من خلال اللجنة الاستشارية المشتركة، بما في ذلك عقد اجتماع حضوري في يناير 2026 في المكتب العالمي، لمناقشة التحديات والفرص، واستكشاف سبل عمل تعاونية تتطلع للمستقبل.

وبعيداً عن هذه العلاقة الثنائية، تواصل الجمعية العالمية للمرشدات وفتيات الكشافة لعب دور فاعل ضمن المنظومة الأوسع للمنظمات الشبابية العالمية من خلال تحالف "الستة الكبار"، إلى جانب الكشافة العالمية، وجمعية الشابات المسيحية العالمية، وجمعية الشبان المسيحية العالمية، والاتحاد الدولي لجمعيات الصليب الأحمر والهلال الأحمر، ومؤسسة جائزة دوق إدنبرة الدولية، حيث يصل هذا التحالف مجتمعاً إلى أكثر من 250 مليون شاب في أكثر من 190 دولة. ومن خلال مبادرة التعبئة العالمية للشباب، توفر هذه الشراكة للشباب التمويل والتدريب والمنصات اللازمة لتصميم وتنفيذ حلول يقودها الشباب لمواجهة التحديات العالمية.



وقد واصلت مبادرة التعبئة العالمية للشباب تعزيز القيادة والقدرة على الفعل والصوت الجماعي للشباب عبر الحركة، بدءًا من المبادرات على مستوى القاعدة الشعبية وصولاً إلى المشاركة على المستويين الإقليمي والعالمي. وانطلاقاً من هذا الزخم، يعمل تحالف "الستة الكبار"، بالتعاون مع مكتب الأمم المتحدة للشباب، على وضع خطة عمل مشتركة تركز على تعزيز التعاون، والمناصرة المشتركة لأولويات الشباب، وزيادة تعبئة الموارد للمبادرات التي يقودها الشباب، وضمان تمثيل شبابي هادف في ساحات صنع القرار العالمية.

كما اجتمع الرؤساء التنفيذيون لتحالف "الستة الكبار" لاستكشاف آفاق النمو والتوسع المستقبلي لمبادرة التعبئة العالمية للشباب، بما في ذلك فرص تعزيز التعاون خلال السنة الدولية للمتطوع. ويجري حالياً توظيف مدير برنامج مخصص لدعم استمرار تنفيذ هذه المبادرة وتوسيع نطاقها.

تعزيز قدرات المنظمات الأعضاء

نلاحظ طلباً مستمراً على دعم بناء القدرات من الجمعية العالمية للمرشدات وفتيات الكشافة. وسنواصل الاستثمار في دعم جودة حركة المرشدات وفتيات الكشافة (والذي يتضمن دعم التقييم الذاتي للقدرات التنظيمية باستخدام أداة تقييم القدرات، وكذلك دعم بناء القدرات في مجالات التطوير التنظيمي وتنفيذ إطار عمل النمو والتعلم).

كما سنواصل تقديم موارد تعلم غير رسمي عالية الجودة مثل برامج الشارات، والتي ستدعم أيضاً نتائج النمو التي تم وضعها ضمن إطار عمل النمو والتعلم، مع إعطاء الأولوية لجعل هذه الموارد في متناول جميع المنظمات الأعضاء من خلال التركيز على المنح القائمة على الطلب، والموارد السريعة وسهلة التطبيق.

الروابط الدولية للشباب

إن توفير روابط دولية هادفة تُنمي القيادة والمواطنة العالمية الفاعلة هو أكثر الخدمات قيمة التي حددتها المنظمات الأعضاء في مناقشات المائدة المستديرة خلال المؤتمر العالمي لعام 2023. ومنذ ذلك الحين، تلقينا طلبات من مزيد من المنظمات الأعضاء تسعى إلى توسيع هذه الروابط لتشمل الأعضاء دون سن 18 عاماً، وجعل التواصل على المستوى الدولي أكثر إتاحة وأوسع نطاقاً.

ونحن نستثمر في مجموعة من المسارات لدعم ذلك، بدءاً من استكشاف كيفية قياس أثر التجارب الدولية لتعزيز فرص المراكز العالمية، واعتماد نماذج جديدة لتنفيذ مناسبات برنامج القيادة الدولية لصغار السن على المستويات الوطني والإقليمي والعالمي، وصولاً إلى تعزيز عرض الجمعية العالمية للمرشدات وفتيات الكشافة من المخيمات والتجمعات الدولية، والابتكار في مبادرات مثل يوم الذكرى العالمي التي تجلب أخوة الفتيات العالمية إلى مكان اجتماع المجموعة/الوحدة.



الابتكار الرقمي

على مدار السنوات الثلاث الماضية، أسهم إنشاء منصة نيران المخيم Campfire بشكل كبير في اقترابنا من إنشاء منزل رقمي للجمعية العالمية للمرشدات وفتيات الكشافة. وقد أطلقنا مؤخرًا **مركز قادة المنظمات الأعضاء** لتسهيل الوصول إلى الموارد ذات الصلة. ومع إطلاق ملفات تعريف المنظمات الأعضاء على المنصة، ستتمكن هذه المنظمات من الترويج بسهولة لمواردها وفرصها وفعاليتها، إلى جانب الاطلاع على كيفية تفاعل أعضائها على منصة Campfire. كما نستكشف كيفية توظيف التقنيات الناشئة مثل رسم خرائط البيانات والذكاء الاصطناعي لدعم الابتكار، مع مراعاة الأبعاد الاجتماعية والبيئية والأخلاقية لذلك.

الاستدامة المالية وجمع التبرعات

استمعت الجمعية العالمية للمرشدات وفتيات الكشافة إلى حاجة العديد من المنظمات الأعضاء لمزيد من الدعم في هذا المجال. وفريق بناء القدرات في مجال جمع التبرعات على أتم الاستعداد لتقديم التدريب والموارد والدعم المخصص للمنظمات الأعضاء في أعداد وتقديم مقترحات التمويل. كما أدرجت الفرق الإقليمية دورات تدريبية وأنشطة لتطوير جمع التبرعات ضمن خططها الإقليمية. وقد أطلقنا أيضًا **مركز فرص التمويل** على Campfire للترويج لفرص جمع التبرعات ومشاركة ملف أدوات جمع التبرعات، ونواصل استكشاف سبل تقديم دعم أكبر في هذا المجال، بما في ذلك تعزيز دعم جمع التبرعات على المستوى الإقليمي وتجربة أدوار جديدة لجمع التبرعات في أقاليم مختلفة.

العمل التطوعي

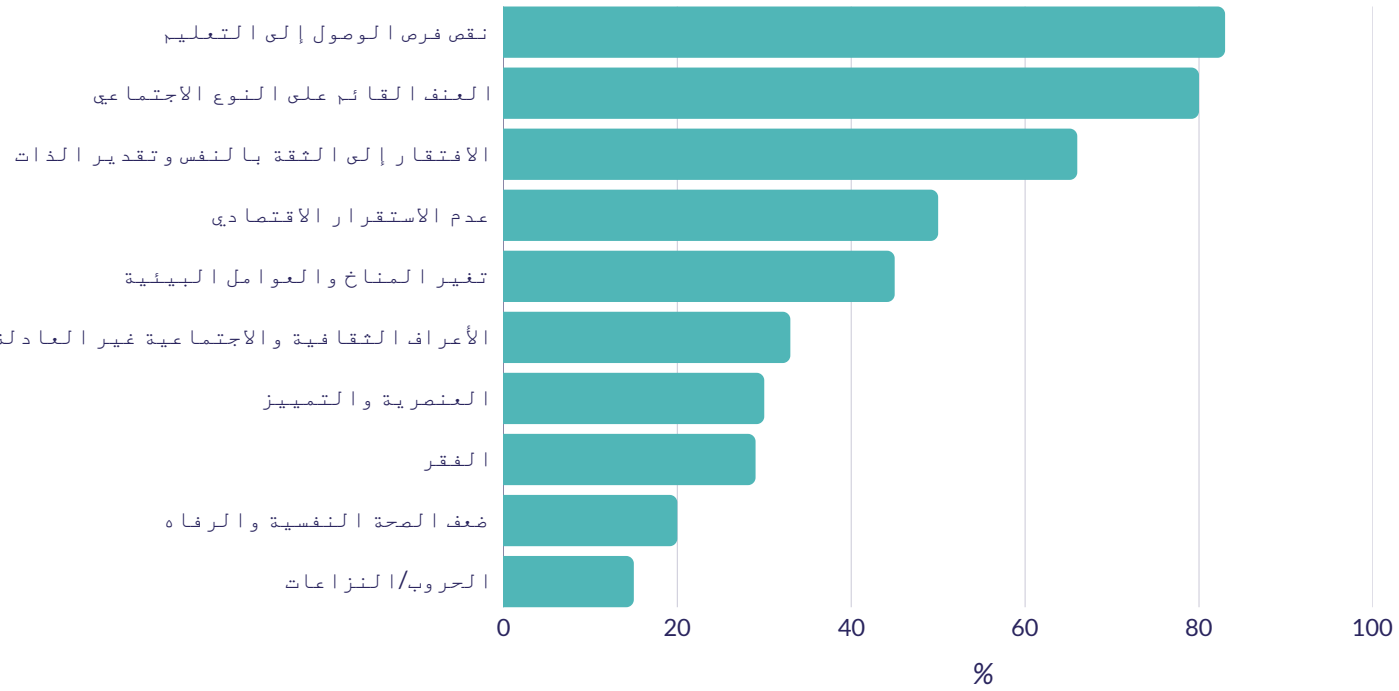
استمعت الجمعية العالمية للمرشدات وفتيات الكشافة خلال المؤتمرات الإقليمية لعام 2025 إلى حاجة العديد من المنظمات الأعضاء لمزيد من الدعم في هذا المجال. وتشهد نماذج العمل التطوعي تحولات على المستوى العالمي، ويُعد استقطاب عدد كافٍ من المتطوعات والحفاظ عليهن لضمان استدامة الحركة ونموها تحديًا مشتركًا. كما يُصادف عام 2026 السنة الدولية للمتطوع. وسنولي هذا المجال اهتمامًا أكبر خلال السنوات الثلاث المقبلة، بما يشمل تحديث ملف أدوات التخطيط للخلافة بالجمعية العالمية للمرشدات وفتيات الكشافة، وإنشاء وظيفة مخصصة لبناء القدرات في مجال العمل التطوعي.



السياق العالمي

أظهرت مشاورتنا حول نظرية التغيير أن أبرز العوائق العالمية التي تحول دون ازدهار الفتيات لا تزال متسقة إلى حد كبير مع تلك التي تم تحديدها عند وضع رؤية بوصلة 2032:

شكل 1: العوائق التي تحول دون ازدهار الفتيات - من منظور المنظمات الأعضاء (بحث نظرية التغيير للجمعية العالمية للمرشدات وفتيات الكشافة، 2026)

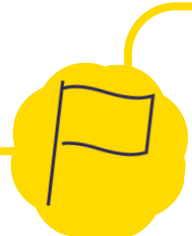


تتداخل المساواة بين الجنسين عبر هذه المحاور جميعها - وعلى الرغم من وجود بعض التباين الإقليمي، فقد أظهرت المشاورات أن الافتقار إلى الثقة بالنفس وتقدير الذات، ونقص فرص الوصول إلى التعليم والمعرفة الجيد، والعنف القائم على النوع الاجتماعي، وعدم المساواة، تظل خيوطًا مشتركة عبر جميع الأقاليم.

نحن نعمل في عالم أصبح فيه الوصول إلى مساحات آمنة تركز على الفتيات وتتيح فرص تنمية الشخص بكامله أكثر أهمية من أي وقت مضى، إلا أن التحديات التي تواجهها منظماتنا في توفير هذه المساحات والفرص على نطاق واسع من المستوى المحلي إلى الدولي، كبيرة.

ويُشكّل عدم الاستقرار السياسي، والحروب، والنزاعات تهديدًا حقيقيًا للشباب والمجتمع المدني في أنحاء كثيرة من العالم، إلى جانب تأثيرها على عملياتنا من خلال زيادة صعوبة الحصول على التمويل، وتفاقم المخاطر المرتبطة بالسفر وتنظيم المناسبات الدولية.

والتحدي الذي يواجه منظماتنا الأعضاء هو كيفية مواصلة التطور والنمو في ظل بيئات متقلبة وغير مستقرة، وضمان تلبية خدماتنا المُقدّمة للشباب لاحتياجاتهم، مع التأكيد على أن مهمتنا أصبحت أكثر أهمية من أي وقت مضى.



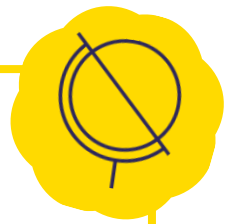
الجزء الثاني - تحديثات منتصف الفترة لاستراتيجية 2029-2027

الإطار المالي 2029-2027

ستركز الفترة الثلاثية 2027 - 2029 على تعزيز موقف الجمعية العالمية للمرشحات وفتيات الكشافة من خلال الاستثمار الاستراتيجي، والتحسينات التشغيلية، وبناء مصادر دخل أكثر استدامة. وفي حين ستستكشف المنظمة طرقاً جديدة لجمع التبرعات عبر الأقاليم والقنوات والمانحين بأنواعهم، فمن المتوقع أن يظل إجمالي الدخل ثابتاً إلى حد كبير بسبب التحديات الاقتصادية العالمية المستمرة.

الجدول التالي، الذي يعرض الإيرادات والنفقات السنوية إلى جانب الأرصدة الاحتياطية المتتالية، لا يتضمن التوقعات المتعلقة بالاستثمار الرأسمالي للمركز العالمي الذي وافق عليه المجلس في مارس 2026. ففي وقت إعداد هذا التقرير، كانت توقعات الاستثمار الرأسمالي لا تزال قيد الإتمام. لذا، سيتم تقديم توقعات مالية محدثة للفترة 2027-2029 في المؤتمر العالمي في يونيو 2026.

2029 (بالألف جنيه إسترليني)	2028 (بالألف جنيه إسترليني)	2027 (بالألف جنيه إسترليني)	التوقعات المالية للفترة الثلاثية (2027-2029)
5,524	5,400	5,328	الدخل غير المقيّد
3,642	3,585	3,494	الدخل المقيّد ودخل الوقف
9,166	8,985	8,822	إجمالي الدخل
5,524	5,661	5,439	المصروفات غير المقيّدة
3,511	4,364	4,167	المصروفات المقيّدة ومصروفات الوقف
9,035	10,025	9,607	إجمالي المصروفات
0	(261)	(111)	صافي المركز المالي غير المقيّد
131	(779)	(673)	صافي المركز المالي المقيّد والوقف
131	(1,041)	(785)	إجمالي صافي المركز المالي
4,056	4,056	4,317	الرصيد الختامي للاحتياطيات غير المقيّدة
5,196	5,065	5,844	الرصيد الختامي للاحتياطيات المقيّدة وأموال الوقف



الدخل

- من المتوقع أن يظل إجمالي الدخل أقل بقليل من 9.2 مليون جنيه إسترليني سنويًا
- يأتي الدخل غير المقيّد من مصادر متنوعة، بما في ذلك عمليات المراكز العالمية، ورسوم العضوية، والمناسبات، والصناديق الاستثمارية والمؤسسات، ويوم الذكرى العالمي، وبيع المنتجات، وعوائد الاستثمار. كما تلعب التبرعات، سواء كانت مباشرة، أو من خلال المؤسسة العالمية للمرشحات وفتيات الكشافة المحدودة، وجمعية أولاف بادن بول، دورًا مهمًا في دعم العمل الأساسي للجمعية العالمية للمرشحات وفتيات الكشافة
- تُعد رسوم العضوية ذات أهمية خاصة، حيث تمثل حوالي ثلث الدخل غير المقيّد، مما يبرز الدور الأساسي الذي تلعبه المنظمات الأعضاء في استدامة العمل الأساسي للمنظمة العالمية
- من المتوقع أن يظل الدخل المقيّد ودخل الهبات/الوقف، من الجهات المانحة التي تدعم برامج محددة، مستقرًا، مما يعكس مشاركة الجهات المانحة المستمرة واستمرار الطلب على البرامج. تشمل الجهات المانحة على المدى الطويل التي لديها اتفاقيات متعددة السنوات وتمول أعمالًا مستمرة في عام 2026 كلاً من دوف (يونيليفر)، وجين، ومؤسسة AKO، والاتحاد الأوروبي
- ستركز الجهود الرامية إلى تنويع مصادر الدخل على تعزيز المرونة وتقليل الاعتماد على عدد محدود من مصادر التمويل، بدلاً من تحقيق نمو كبير قصير الأجل

المصروفات

- من المتوقع أن تتجاوز المصروفات الدخل في السنوات الأولى، ويرجع ذلك أساسًا إلى السحب المخطط له من الأموال المقيّدة المتراكمة سابقًا لتنفيذ البرامج، واستخدام الإيرادات القديمة الواردة في السنوات السابقة لتمويل المبادرات الاستراتيجية.
- من المتوقع أن تظل المصروفات غير المقيّدة متماشية بشكل عام مع احتياجات التشغيل الأساسية
- أي عجز مبكر في الأموال غير المقيّدة يُمثل استخدامًا مقصودًا للأموال المخصّصة، وليس إنفاقًا تشغيليًا زائدًا

ملخص الاحتياطيات

- في بداية الفترة 2027 - 2029، تمتلك الجمعية العالمية للمرشحات وفتيات الكشافة مزيجًا من الاحتياطيات غير المقيّدة والمقيّدة واحتياطيات الوقف. وتوفر هذه الاحتياطيات استقرارًا ماليًا للمنظمة وتمكّنها من تحقيق أولوياتها الاستراتيجية.
- **الاحتياطيات غير المقيّدة** تغطي احتياجات التشغيل الأساسية وتوفر هامش أمان للتكاليف غير المتوقعة. وتتطلب سياسة احتياطيات الجمعية العالمية للمرشحات وفتيات الكشافة الحفاظ على 3.2 مليون جنيه إسترليني كاحتياطيات غير مقيّدة، ومن المتوقع أن نحتفظ بنحو 4 ملايين جنيه إسترليني من الاحتياطيات غير المقيّدة بحلول نهاية الفترة الثلاثية 2027 - 2029
- **الاحتياطيات المقيّدة** هي أموال مخصصة لمشروعات محددة، ويتم استخدامها وفقًا لاتفاقيات المانحين
- **احتياطيات الوقف** يتم الاحتفاظ بها بشكل أساسي لتوفير مصدر دخل مستدام طويل الأجل لدعم مهمة الجمعية العالمية للمرشحات وفتيات الكشافة في المستقبل

وتضمن هذه الاحتياطيات مجتمعة قدرة الجمعية العالمية للمرشحات وفتيات الكشافة على مواصلة تقديم البرامج، والاستثمار في المبادرات الاستراتيجية، والاستجابة بمرونة للظروف المتغيرة خلال الفترة الثلاثية.



الجزء الثاني - تحديثات منتصف الفترة لاستراتيجية 2027-2029

الإطار المالي 2027-2029

الاستثمار الاستراتيجي والتطوير التنظيمي

تشمل الأولويات الرئيسية للفترة الثلاثية:

- توسيع نطاق جمع التبرعات في مناطق جغرافية جديدة تشهد نموًا في العطاء الخيري، من خلال تعزيز القدرات المحلية، والتفاعل مع الشركات والمؤسسات، وتحسين إدارة علاقات المانحين
- الاستثمار في حضورنا على الساحة العالمية والاتصالات والمراقبة والتقييم؛ لإبراز أثر عملنا على المستوى العالمي بشكل أفضل
- وضع برامج واضحة وقابلة للتمويل، لا سيما في مجالات القيادة وبناء القدرات والتغيير على مستوى النظم، مدعومة بالأدلة وحالات دعم واضحة
- الابتكار في العطاء الفردي من خلال الأدوات الرقمية، وحملات التبرع الرئيسية، وبرامج الخريجات/الإرث
- مواصلة تنظيم فعاليات للمانحين لبناء العلاقات وتعزيز إدارة علاقاتهم

وتهدف هذه الاستثمارات إلى تعزيز قدرات الجمعية العالمية للمرشحات وفتيات الكشافة في جمع التبرعات، وتنفيذ البرامج، والقدرة على الصمود على المدى الطويل.

التحول الرقمي والتشغيلي

استنادًا إلى إدخال نظام حديث لإدارة علاقات العملاء في عام 2026، سيتم التركيز على:

- توحيد البيانات وتطوير أنظمة رقمية متكاملة لجمع التبرعات وتعزيز المشاركة
- تحسين تقسيم الداعمين، والحملات العالمية، وإدارة العلاقات طويلة الأمد
- تعزيز أنظمة الموارد البشرية لضمان الامتثال القانوني، والعدالة، وظروف عمل منصفة



تطوير البرامج والأصول

- ستلقى المراكز العالمية استثمارات مخطط لها لصيانة المرافق، ودعم تنفيذ البرامج، وزيادة فرص توليد الدخل. ويشمل ذلك استثماراً رأسمالياً في مركز أولاف (الموقع المشترك للمجلس العالمي وباكس لودج) لتعظيم فرص الإيرادات
- ستواصل المبادرات الأساسية، بما في ذلك يوم الذكرى العالمي وبرامج القيادة، إشراك الأعضاء حول العالم
- ستسهم الاستعدادات للمؤتمرات الإقليمية والذكرى المئوية للجمعية العالمية للمرشدات وفتيات الكشافة في عام 2028، وكذلك المؤتمر العالمي الأربعين في عام 2029، في تعزيز الحضور على الساحة العالمية، والانخراط، والمواءمة الاستراتيجية

التوقعات العامة

- خلال الفترة الثلاثية، تتوقع الجمعية العالمية للمرشدات وفتيات الكشافة ما يلي:
- الحفاظ على استقرار الدخل مع الاستثمار الاستراتيجي في الأنظمة والشراكات وقدرات جمع التبرعات
 - استخدام الأموال المخصصة بوعي لتحقيق الأولويات الاستراتيجية المتفق عليها دون زيادة التكاليف التشغيلية الجارية
 - تعزيز البنية التحتية والأنظمة الرقمية والقدرات التشغيلية
 - زيادة الحضور على الساحة العالمية والانخراط والمرونة والصمود على المدى الطويل
- وبحلول عام 2029، ستترك هذه الجهود الجمعية العالمية للمرشدات وفتيات الكشافة في وضع أفضل لتحقيق نمو مستدام، وجمع التبرعات بشكل أقوى، والاستمرار في إحداث أثر إيجابي على مستوى العالم.

